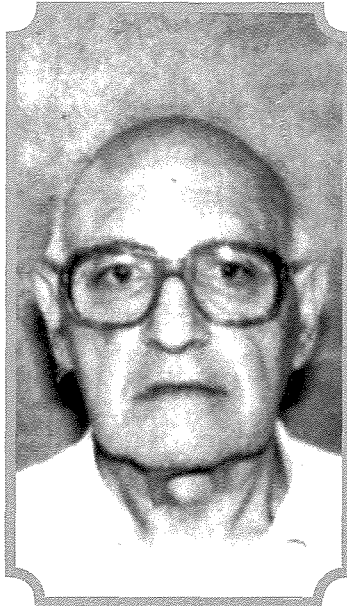


Tumas Dingli u x-Xogħlijiet Tiegħu (1591 – 1666)

Kitba ta' C. Mallia



Tumas Dingli tweled H'Attard fit-22 ta' Diċembru 1591. Missieru kien Ġakbu u ommu Katarina imwielda Tabone.

Missier Tumas kien skultur, waqt li zijuh - l-inġinier Andrea Dingli - kien arkitett ta' fama kbira. Hu Tumas, Filippu kien pittur.

Kellu żewġ kuġini min-naħa ta' ommu li kienu: Dun Marku Tabone – it-Tieni Kappillan ta' H'Attard – u Patri Angelo Tabone li kien Dumnikan.

Tumas tweled fi żmien meta kien hemm ħtieġa kbira ta' fortifikazzjonijiet. Ma ninsewx li 26 sena qabel twelidu kellna l-Assedju l-Kbir. Il-Kavaleri ddeċidew li jibnu belt ġdida u għalhekk riedu jiffortifikawha sewwa. Minhabba dan, it-tfal li kienu juru l-iċken hajra lejn l-arkitettura kienu mill-ewwel jibagħtuhom għand xi arkitett biex jitgħallmu l-arti tiegħu.

Tumas li wera ġibda lejn din l-arti beda jistudja l-matematika u aktar tard beda jitharreġ ma' Matteo Coglitori kif ukoll mal-imghallem Gianni Attard minn Haż-Żebbuġ.

L-Akwedott

Meta kien qiegħed isir il-proġett biex jitwassal l-ilma sal-belt il-ġdida u waslu H'Attard inqalghet problema għax sabu li l-art kienet baxxa wisq biex jitkompla x-xogħol, imma l-Perit Bontadini beda jibni arkati jew akwedott biex seta' jgħaddi l-ilma minn fuqhom. Tumas u Ġanni Attard hadmu fuq l-Akwedott li kien qed jibni l-Granmastru Wignacourt bejn is-snin 1610-1614.

Il-Knisja ta' H'Attard

L-ewwel jeħtieġ nikkorreġu xi dati dwar il-bini tal-Knisja ta' H'Attard. Jekk inħarsu fuq il-blata tal-bieb tal-korsija n-naħa tal-kampnar insibu mnaqqax l-annu 1613; imma dan mhux l-annu ta' meta bdiet tinbena l-knisja, għax qiegħed tlettax il-filata 'l fuq mill-pedament. Dan ifisser li biex il-bini tal-knisja laħaq tela sat-tlettax-il filata kien għadda żmien

mhux hażin.

Jerġa', qabel il-pedament kien jeħtieġ li jsir it-thaffir sakemm jinstab il-blat. Dan ix-xogħol kellu jieħu xi tliet snin jew iżjed, għax kolloxx kien isir bl-idejn. Mela l-knisja ma bdietx tinbena fl-1613 imma bejn wieħed u ieħor fl-1610

Imbagħad hemm haġ'ohra. Jekk nidhlu fil-Knisja u nħarsu 'l fuq lejn iċ-ċirku li fuqu titla' l-koppla hemm annu ieħor: 1628. Imma dan mhux l-annu ta' meta tlestiet il-Knisja għax kien għad jonqos it-tambur, il-koppla u l-lantern. Xogħol li seta'

ħa xi tlieta jew erba' snin oħra.

Barra minn dan Dun Gio Batta Sammut fid-deskrizzjoni li kiteb fl-1824 dwar il-Knisja ta' H'Attard jgħid: "Fis-sena 1718 inbeda x-xogħol tal-Kampnar li ntemm fornut b'kolloxx fl-1726 u dan żejjen il-Knisja".



Mela jkollna nġhidu li l-Knisja (minghajr il-Kampnar) inbdiet ċ 1610 u tlestiet bejn wiehed u ieħor fis-sena fl-1628

Waqt li l-Kampnar inbeda fis-sena 1718 u tlesta minn kollox fis-sena 1726.

Jekk Tumas Dingli ddisinja l-Knisja fl-1610 allura kellu 19-il sena! Forsi hawn min jahseb li kien għadu żgħir biex ippjanta l-Knisja ta' e'tà hekk żgħira. Hawn ta' min ifakkar li zijuh kien arkitett ta' fama kbira, għedna wkoll li l-ewwel beda jistudja l-matematika ma' Matteo Coglitori u ma' Gianni Attard. Allura dan kollu ma sewa xejn? Mhix xi haġa impossibbli li bniedem bħal Tumas wara snin jistudja ma' nies tal-affari tagħhom kien ukoll kapaci jiddisinja l-Knisja hu. Kien it-Tielet Kappillan Dun Stiefnu Buttigieg li talbu biex jiddisinja l-Knisja l-għdida għal H'Attard billi l-knisja l-qadima (li ra Dusina fl-1575) kienet saret żgħira.

Dik kienet l-ewwel Knisja li ddisinja Tumas u kienet suċċess.

Din il-knisja hija gojjel tal-arti rinaxximentali u għadha kif halliha Tumas waqt li l-knejjes l-oħra li bena Tumas jew inħattu (bħal tal-Mosta l-qadima) jew sarulhom bidliet kbar.

Il-Knisja għandha forma ta' salib latin jiġifieri kor, korsija u żewġ kappelluni: tar-Rużarju fuq in-naħa tal-Kampnar u tal-Kunċizzjoni n-naħa taċ-Ċentru Parrokkjali.

Fil-faċċata l-knisja għandha portiku sabiħ li jdawwar il-bieb il-kbir. Fih żewġ pilastri u fuqhom frontispizju li huma mzejnjin bi skultura fina qisa bizzilla.

Sitt niċeċ bl-istatwi ġo fihom, tlieta kull naħa f'linja vertikali jiddekoraw il-faċċata. L-istatwi nħadmu fl-1945 minn Francesco Sciortino fi żmien il-Kappillan Mikiel Balzan. L-istatwi huma: S. Anna, S. Ġwakkinn, S. Ġwann Battista, S. Ġużepp, Abraham u David.

Meta Tumas Dingli miet ġie midfun taħt it-tarġa tal-artal tad-Duluri li hemm fil-Korsija proprju fl-Ewwel Knisja tar-raħal tiegħu li ddisinja hu.

“Porta Reale”

Xogħol importanti ta' Tumas Dingli kien meta bena u żejjen il-bieb tal-Belt magħruf bħala ‘Porta Reale’ li n-nies bdew isejhulu ‘Putirjal’

Dan il-bieb kien it-tieni wiehed għax qablu kien hemm ieħor magħruf bħala ‘Porta S. Giorgio’

Il-Palazz tal-Isqof

Bena wkoll il-palazz tal-Isqof Balthasar Cagliares (1615-1633). Billi l-Granmastru kien qed jibni l-belt kien jieħu mill-ħaddiema li kellu l-Isqof; imma dan iddeċieda li jagħti t-tonsura lill-ħaddiema tiegħu. B'hekk il-ħaddiema saru ‘kjeriċi’ li fuqhom

il-Granmastru ma kellu ebda setgħa.

Il-Knisja ta' Haż-Żebbuġ

Haż-Żebbuġ kellu għadd ta' knejjes żgħar. Imma kien hemm xewqa li tinbena knisja akbar minn dawk ta' qabel. Filippu l-Kataniż offra l-art basta l-knisja tkun dedikasta l-knisja tkun dedikata lil San Filep. Sar il-ftehim u fl-1622 beda l-bini tal-Knisja l-għdida taħt il-perit Tumas Dingli ta' H'Attard. Anki din il-knisja sarulha tibdiliet kbar.



Il-Knisja tan-Naxxar

In-Naxxar kien ilu parroċċa għax meta l-Isqof De Mello ġie hawn Malta sab li n-Naxxar kien wiehed mill-għaxar parroċċi li kienu diġà jeżistu, anzi



fimkien man-Naxxar kien hemm ukoll il-Gharghur u l-Mosta li kienu jiddependu minnu.

Il-Knisja li naraw illum inbniet fuq pjanti ta' Tumas Dingli ta' H'Attard.

Kellha l-forma ta' salib. Jigifieri Kor, żewġ kappelluni u korsija li twila 30 pied

Il-Knisja tal-Gudja

Birmiftuħ kien waħda mill-ghaxar parroċi li sab l-Isqof De Mello fl-1436 Illum baqa' biss il-knisja l-antika li tagħmel parti mill-Parroċċa tal-Gudja. Fil-qedem kienu jagħmlu magħha Hal Tarxien, Hal Kirkop, l-Imqabba, Hal Safi u Hal Farruġ. Għall-ħabta ta' nofs is-seklu sbatax, inbniet parroċċa ġdida dedikata lill-Assunta. Fl-1656 bil-ħidma tal-Kappillan Dun Ġwann Gatt giet mibnija Knisja Parrokkjali



ġdida, fuq disinn ta' Tumas Dingli ta' H'Attard. Damet tinbena sal-1666. Il-Knisja hi magħmula minn kor, żewġ kappelluni u sitt kappelli żgħar, tlieta f'kull ġenb u għandha għaxar artali. Kienet lesta għal kollox forma ta' salib fl-1709. Fl-1858 bdew xogħol fuq kampnar disinjat minn William Baker. Il-Knisja kien fiha kor, żewġ kappelluni u sitt kappelli żgħar, tlieta kull ġenb u għandha għaxar artali. Sal-1892 kienet kważi abbandunata, iżda wara bit-ṭhabrik tad-devoti iżzammiet b'mod tajjeb ħafna. Il-faċċata tagħha bnietha mill-ġdid l-imghallem Anġlu Dalli fuq pjanta ta' dilettant Gudjan.

Il-Knisja ta' Haż-Żabbar

Fil-25 ta' Diċembru 1615 in-nies ta' Haż-Żabbar talbu lil Isqof Cagliares biex iwaqqaf lil Haż-Żabbar bħala Parroċċa. Din ix-xewqa taż-Żabbarin giet milqugħa u fl-10 ta' Jannar 1616 l-ewwel Kappillan Dun Angelo Pontremoli ħa l-pussess tal-Parroċċa.

In-nies tal-viċi parroċċa ta' San Ġakbu, ippretendew li billi l-knisja tagħhom kienet akbar mill-kappella tal-Madonna tal-Grazzja kellhom jieħdu l-parrokkat huma; imma għal raġuni flokha intgħazlet il-Kappella tal-Madonna tal-Grazzja minħabba li kellha ġa stabbilita devozzjoni kbira lejha il-Madonna.



Ix-xogħol biex dik il-kappella żgħira titkabbar beda fl-1 ta' Mejju 1641 fuq pjanta ta' Tumas Dingli ta' H'Attard. Il-Knisja l-ġdida kellha l-forma ta' salib u l-Kappillan Dun Franġisk Piscopo għamel f'moħħu li jmexxi kemm jiflaħ dan ix-xogħol ta' rikostruzzjoni. Fil-fatt ix-xogħol intemm fl-1696.

Għadda ż-żmien li fih iż-Żabbarin talbu li l-faċċata tal-Knisja tinbidel. Hawn għandna għax naħsbu li l-faċċata kienet tixbah lil dik tal-ewwel knisja li bena go H'Attard, imma forsi ma għoġbithomx.

Għal din it-talba ndaħal l-Arċipriet Giovanni Bonavia li ddisinja l-faċċata mill-ġdid. Ix-xogħol inbeda fl-1738 li fih kien hemm ukoll il-bini ta' żewġ kampnari. Dan ix-xogħol intemm fl-1742.

Il-Knisja għaddiet minn bidliet strutturali fuq il-parti ġewwenija tal-faċċata, fuq il-paviment tal-irħam u post fejn jidfnu l-mejtin tagħhom

Fl-1911 reġġu kabbruha bil-bini ta' sitt navi tlieta kull naħa.

Il-koppla li ddisinja Tumas Dingli sofriet ħsarat kbar meta sar terremot u kellha tinbena koppla ġdida. Dan ifisser li l-knisja li ppjanta Tumas Dingli damet biss mill-1696 sal-1738 meta beda t-tibdil fiha. Illum fadal biss il-forma ta' salib mill-pjanta ta' Tumas Dingli.

It-Tieni Knisja tal-Mosta (ta' qabel ir-Rotunda)

Fl-antik il-Mosta kien tagħmel man-Naxxar, u dan kien ifisser li l-Mostin kien ikollhom imorru n-Naxxar biex jirċievu s-sagramenti. Sadattant Malta kienet ġa għaddiet mill-Assedju l-Kbir u xi żmien wara meta ħassewhom żguri, il-poplu talab li l-Mosta ssir Parroċċa għaliha u ma tibqax tiddependi minn Naxxar. Fl-1608 din it-talba giet milqugħa



mill-Isqof Gargallo. Għalhekk ħatar lil Dun Ġwann Bezzina bħala l-ewwel Kappillan tal-Paroċċa ġdida.

Għażlu lill-arkitett Tumas Dingli 'ta' H' Attard' biex jagħmel il-pjanti tal-knisja hu. Tumas aċċetta u ddisinja knisja f'għamla ta' salib: korsija, kor u żewġ kappelluni. Il-faċċata kellha żewġ pilastru fitruff tal-ġnub, sitt niċċ - tlieta kull naħa - f'linja vertikali u żewġ kampnari li kienu jtilgħu fil-faċċata fiż-żewġt iġnub. F'dik il-knisja kien hemm għaxar artali. Kellha wkoll kolonna għolja daqs il-kampnari b'salib tal-ġebel fuq nett f'it 'il quddiem fil-lemin ta' min iħares. Kellha xebħ kbir mal-Knisja ta' H' Attard li wkoll għandu għaxar artali u mal-Knisja l-Qadima ta' B'Kara.

Din it-tieni knisja tal-Mosta tlestiet fl-1619.

Imma dik il-knisja serviet biss għal 214-il sena għax fl-1833 saret żgħira wisq għan-nies li kienu jiffrekwentawha. Għalhekk talbu lill-Arkitekt Grognet de Vasse biex jiddisinja knisja akbar - dik li illum magħrufa bħala, ir-Rotunda.

Il-Knisja l-Qadima ta' B'Kara

Fl-1436 Birkirkara kienet ġa Parroċċa. Dan nafuh għax meta wasal Malta l-Isqof Senatore de Mello sab li kien hawn 10 parroċċi fosthom dik ta' Birkirkara li magħha kien jagħmel H' Attard.



L-ewwel Knisja kienet dedikata lill-Assunta u baqgħet parroċċa sas-sena 1618.

Fl-1594 Dun Filippu Borg inħatar bħala Kappillan u għen ħafna fil-bini tal-Knisja l-Qadima. Ġie mqabbad biex jagħmel il-pjanti Vitor Cassar iben Ġlormu l-arkitett tal-Ordni ta' San Ġwann.

Imma meta Vitor Cassar miet il-bini tal-Knisja tkompla minn Tumas Dingli 'Ta' H' Attard'. Dan, iddisinja l-faċċata u fl-1655 bdiet tiela' l-koppla, b'disinn tal-imsemmi Tumas Dingli.

Sadattant fl-1727 bdiet tinbena l-Kollegġjata ta' Sant'Elena u damet tinbena sas-sena 1760. Malli bdiet tiffunzjona l-kollegġjata, il-Knisja l-Qadima bdiet tintesa u garrbet ħsarat kbar matul iż-żmien.

Fl-1950, il-Kapitlu Elenjan xtaq jirraġa din il-Knisja u fl-aħħar tas-snin 60 beda x-xogħol li sar mill-imgħallen Abraham Schembri.

Illum din il-knisja hija parroċċa u miżmuma tajjeb ħafna u jfittxuha ħafna l-parruċċani ta' dik iż-żona.



SPORTS

EXPERIENCE

— TROPHIES & AWARDS —





Tel: 2143 8877, Fax: 2143 8876, Email: trophies@sportsexperience.com.mt