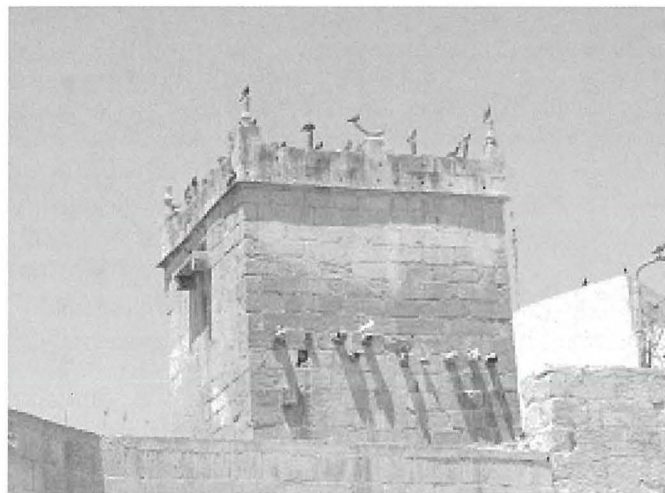
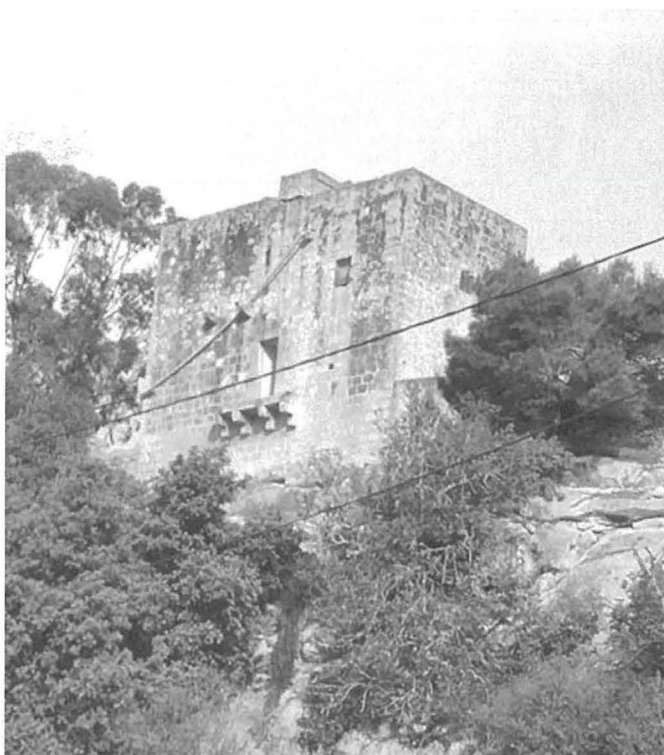




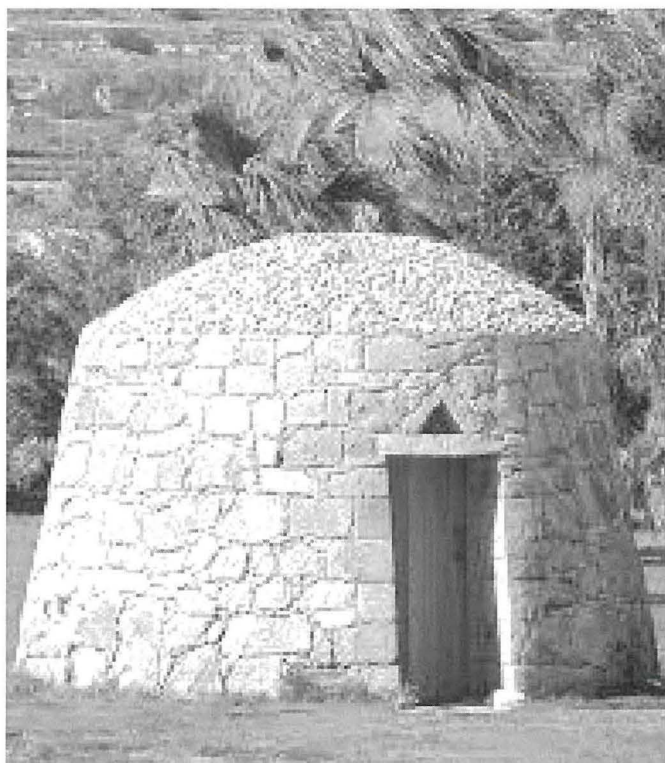
Snajja Tradizzjonali Ghawdxin - Il-Giren u l-Barumbari [4]

✍ Victor Grech

Il-giren u l-barumbari huma binjiet xhieda tas-snajja' tal-bini marbutin sfiq mal-biedja ta' dari, għalkemm uħud għadhom jintużaw illum jew inkella huma mafkar tal-ħajja tal-bdiewa u l-familji tagħhom fil-passat.



Il-giren kwadri jew rettangolari kienu prattiċi għal dak li hu wisgħa imma dawk tondi kienu eħfef biex tibnihom u għalhekk kienu iktar popolari. Kienu l-iktar jintużaw biex irabbu t-tigieġ jew mogħoż. Gol-girna kien ikun hemm daħla jew niċċa fejn ipogġu lampa, xkaffa jew tnejn, maxtura u toqob fil-ħajt halli l-arja tiċċirkola. Ġieli kienu jintużaw iktar riċenti biex ipogġu l-għodda tar-raba'. Il-bejt ta' wħud kien ikun ċatt ħa jpoġġu t-tadam u t-tin ħa jitqaddu u hxejjex oħra.



Kien hemm bosta kmamar imxerrdin fir-raba' iżda l-girna kienet unika u ħafna iktar impressjonanti mill-oħrajn minħabba t-teknika tal-għageb użat fil-bejt tagħha. In-naħa ta' barra tidher f'ħafna forom diversi. Uħud huma ovali, uħud tondi u oħrajn kwadri jew rettangolari. In-naħa ta' ġew hija forma ta' koppla. Il-girna hija mibnija bil-ġebel tas-sejjeħ u fiha ħajt ta' ġewwa u ħajt ta' barra. Il-ġebel huma mpogġjin fuq xulxin b'eżattezza kbira jserrħu fuq xulxin b'sengħa tremenda u mingħajr bżonn ta' tikkil. Il-ħajt ta' ġewwa jibqat tiela' sa fuq nett biex jiffirma bejt f'forma ta' koppla waqt li l-ħajt ta' barra jieqaf ftit 'l isfel mill-quċcata. Il-mażkan jintuża biex jimla l-ispace bejn il-ħajt ta' barra u l-ħajt ta' ġewwa u jagħlaq il-bejt. Żrar u ħamrija jitpoġġew fuq is-saqaf forma ta' kown biex ma jidholx l-ilma tax-xita. Il-girna jkun fiha bieb wieħed u l-ebda tieqa. Il-bieb ikun bejn wieħed u ieħor metru u nofs għoli u ftit iktar min-nofs metru wiesa'.

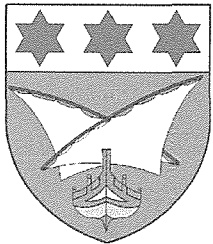


Għalkemm mhumiex mibnija fuq pedament u għalkemm il-ħitan mhumiex imkaħħlin, il-giren għelbu ż-żmien u ħafna għadhom fi stat tajjeb ħafna minħabba li huma solidi għax inbnew b'sengħa kbira. L-istil tal-girna huwa magħruf b'ħala kileb li jsir billi l-ġebel ta' fuq jistrieħu fuq dawn ta' taħthom u għalhekk din il-binja kienet u għadha f'saħħitha, dokument ħaj tal-mod kif kienu jgħixu u jaħdmu l-bdiewa li kienu jmiddu jdejhom b'sengħa u għaqal għal ħafna xogħlijiet.

F'bosta rziezet insibu l-barumbara. Dawn kienu jintużaw biex irabbu l-ħamiem li kienu jagħmluhom brodu tajjeb ħafna. In-numru ta' barumbari li fadal weqfin juru kemm kienu abbandunati dari. Il-biċċa l-kbira kienu strutturi jixbhu lil torri u kien ikollhom

żewġ sulari jew tlieta. Kienu jkunu madwar għoxrin metru kwadru. Il-barumbari kienu abbandunati għax par produttiv kapaci jkollu sa għaxart ifrieħ fis-sena u jekk jirgħu barra jraħhsu l-infiq fuq l-ikel tagħhom. Għalhekk jipprovdu kwantità ta' laħam bnin bi ftit flus. F'Għawdex insibu bosta barumbari mibnijin b'mod goff iżda dik li tinstab f'Tal-Ħamrija x-Xewkija hija mibnija b'sengħa kbira. Hi binja inklinat 'il ġew b'żewġ sulari b'ħarriega madwar il-binja bejn sular u ieħor halli l-ħamiem ikollu fejn ipogġi. Fil-faċċata hemm xkaffa bl-istess skop tal-ħarriega l-oħra.

Hemm bżonn nibzgħu għall-giren u l-barumbari halli l-ġenerazzjonijiet ta' warajna jaraw eżempju reali u konkreti ta' dan il-bini li jitfa' dawl fuq kif kienu jgħixu l-antenati tagħna.



Is-Sindku flimkien mal-Kunsilliera,
is-Segretarja u l-ħaddiema
tal-**Kunsill Lokali Qala**
jawguraw il-Festa t-Tajba
lill-Qalin kollha

