

Il-Qamħ...

Prodott importanti għall-bniedem

✍️ Toni Mizzi

Il-bniedem mingħajr l-ikel ma jistax jgħix, u mill-bidu tal-eżistenza tiegħu fid-dinja dejjem kellu jagħmel hiltu biex isib l-ikel għalih u għad-dipendenti tiegħu. Meta l-bniedem, eluf ta' snin ilu skopra li mill-qamħ jista' jieħu d-dqiq li minnu jagħmel il-ħobż għall-ikel, il-qamħ sar l-aktar prodott importanti għall-bniedem. Il-pajjiż tagħna minħabba ċ-ċokon tiegħu ma jistax jipproduci l-ikel biżżejjed għan-nies tiegħu u l-annimali li jrabbu, dan minkejja li l-popolazzjoni tal-gżira fl-imgħoddi kienet iżgħar mil-lum. L-Għawdxin tal-imgħoddi, fil-maġġoranza kienu bdiewa jaħdmu fl-għelieqi, minn xhin jisbaħ, sa xhin jidlam, is-sena kollha kesha u shana. In-nies tal-Qala kollha kellhom ir-raba' li minnu kienu jieħdu l-prodotti tant importanti għall-għixien tagħhom. Ma kienx hemm rokna jew mentqa li ma kinux jaħdmuha.

Ħafna mir-raba' tal-Qala kien imbiegħed mit-triq u għalhekk kien jissejjaħ raba' tal-ispalla, għax kien jingarr kollox fuq l-ispallejn. Nistgħu nsemmu bħal

tan-Nemes, il-Qasam, il-Ħawlija, Għajn Kelment, Ta' Muxi, tas-Simar, Ta' Kordina, il-Maqjel, Ħondoq u ż-Żewwieqa. F'dawn il-postijiet ir-raba' huwa mtarraġ u għalhekk biex iġorru l-prodotti li kien ikollhom, l-aktar is-silla u ż-żara' kien ta' tbatija kbira minħabba li kien ħafna bogħod biex tasal sa xi trejqa. Il-passaġġi li kien hemm kienu imħarbtin ħafna u weqfin. Kont tithassarhom dawk in-nies: il-familja kollha, ir-raġel, il-mara u t-tfal fi żmien il-garr tas-silla u ż-żara' jitilgħu bil-qatet tas-silla jew żara' sa fejn il-karrettun u kienu jaslu bla nifs. Hawn ta' min jgħid li meta kienu jgħorru s-silla jew ż-żara' kienu isibu ġurnata bla riħ għax fir-riħ kien ikun diffiċli biex timxi bil-qatet fuq spallejk f'dawk il-passaġġi weqfin u mħarbtin. Dik id-dehra sabiħa ta' dawk l-għelieqi ħomor bis-silla u sofor bil-qamħ spiċċat u ma narawhiex iżjed. Kemm kien jidher sabiħ il-Wileg aħmar bis-silla u isfar bil-qamħ xhin kont tħares lejha mit-triq li jgħidulha ta' Fuq il-Wileg!





L-ikel bażiku tan-nies ta' dari kien il-ħobż u għalhekk il-kap tal-familja kien jaħseb biex il-familja tiegħu jkollha l-ikel meħtieġ. Il-qamħ kien importanti ħafna għalihom. Kienet barka t'Alla li jkollhom ħażna tajba ta' qamħ li sservi għall-parti kbira tas-sena. Il-qamħ jinżera' f'Novembru. Kont tara min jizra' bil-moħriet tal-bhejjem jew xi familja sħiħa jaħdmu bl-imgħażqa. Il-ħsad tal-qamħ isir f'Mejju u kienu jmorru jaħsdu filgħodu kmieni qabel jitbaskat ħafna. Dak li jkunu ħasdu qabel ma jtilqu lejn id-dar kienu jorbtuh qatet u jagħmluhom fuq xulxin tnax tnax. Dan kien jissejjaħ kjef. Il-qatet kienu jorbtuhom b'irbit magħmul miż-żara', kienu ixarrebuh biex jirtab u xħin idawruh ma jinkisirx. Wara li jitlesta l-ħsad kienu jibdew iġorru bil-karrettuni għal fuq il-qiegħa. Waqt li jkunu jgħabbu l-karrettun kienu

jserħuh fuq ħajt u jpoġġu l-qatet bejn ir-roti bejn żewġ lasti tal-injam. Il-karrettun kien ikollu fejn jidħlu l-lasti taż-żara' għax hekk kienu jissejju. Wara li jpoġġu l-qatet kien jorbot bil-ħabel il-lasti minn fuq biex il-qatet ma jmissux mar-roti. Wara jkompli jgħabbi fuq quddiem u fuq il-lasti u jorbot kollox bil-ħabel li kien jissejjaħ il-Biqa. Imbagħad kienu jpoġġu l-karrettun fuq dahar il-ħmar jew bagħal bil-ganċ u jagħmlu t-taranti li kienu żewġ ganċijiet marbutin ma' ħabel li kienu mwaħħlin mas-sidra, li hija parti mill-ilbies tal-annimali. Il-bhejjem li kienu jjġbdu l-karrettun kienu jbatu minħabba li t-toroq kienu mħarbtin, u meta jkun tiela' xi telgħa, in-nies kienu jimbuttaw biex jgħinu lill-bhima, jew fin-niżla jjġbdu lura biex il-karrettun ma jagħfasx ħafna fuq il-bhima.

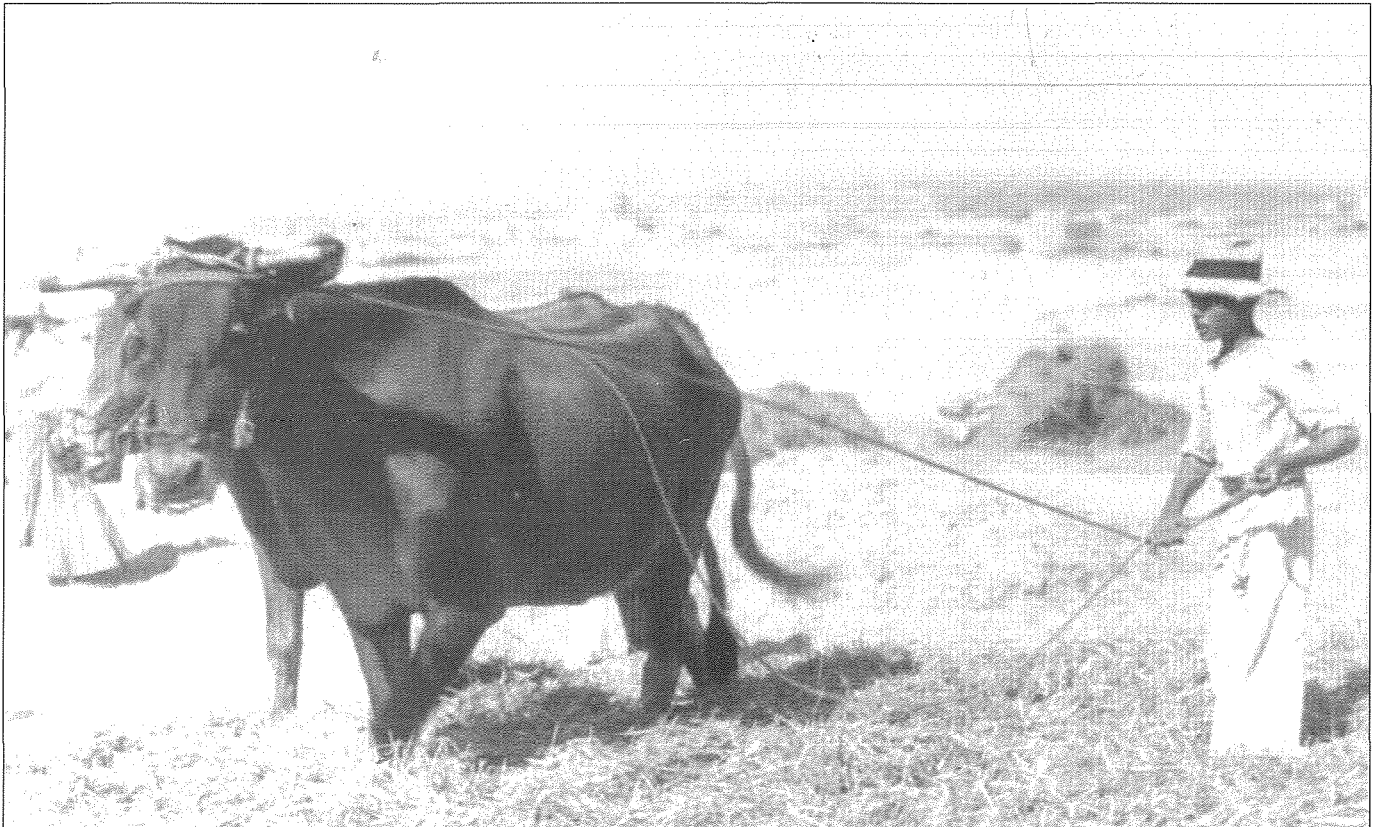




Iż-żara' kien jinġabar fuq il-qiegħa biex jidirsuh, imma qabel, kienu jwittu biċċa art u jxarrbuha u jballtuha bir-romblu tal-ġebel. Id-dris kien isir xħin il-ġurnata tishon sewwa biex iż-żara' jitbaskat u jitfarrak malajr taħt saqajn il-ħmar jew bagħal. Wara

li jitlesta d-dris jistennew riħ tajjeb biex iderruh bil-midra biex il-qamħ jissaffa mit-tiben. Wara kienu jużaw il-luħ li hija pala tal-injam biex jissaffa mis-sifa. Wara li jidirsuh u jderruh kienu jużaw l-għarbiel tal-qamħ. Dan ix-xogħol kien jieħu granet f'xemx





Ir-romblu tal-ġebel

tisreġ ta' Ġunju. Billejl kienu jorqdu fuq il-qiegħa biex joqogħdu għassa mal-qamħ. Wara li jingabar fix-xkejjer kienu jeħduh id-dar u kienu jpoġġuh għal xi ġranet fix-xemx. Hawn ta' min isemmi li ġieli ġew snin ta' nuqqas ta' xita bħal din is-sena, bħalma kienet ukoll fl-1946 u ż-żara' ma kibirx. Fl-1942 fil-gwerra, l-Isqof ta' Għawdex, Mons. Mikiel Gonzi kien għamel appell lill-bdiewa Għawdxin biex joffru mill-qamħ tagħhom lill-Gvern biex jittaffa xi ftit in-nuqqas kbir ta' ikel li kien hawn f'Malta.

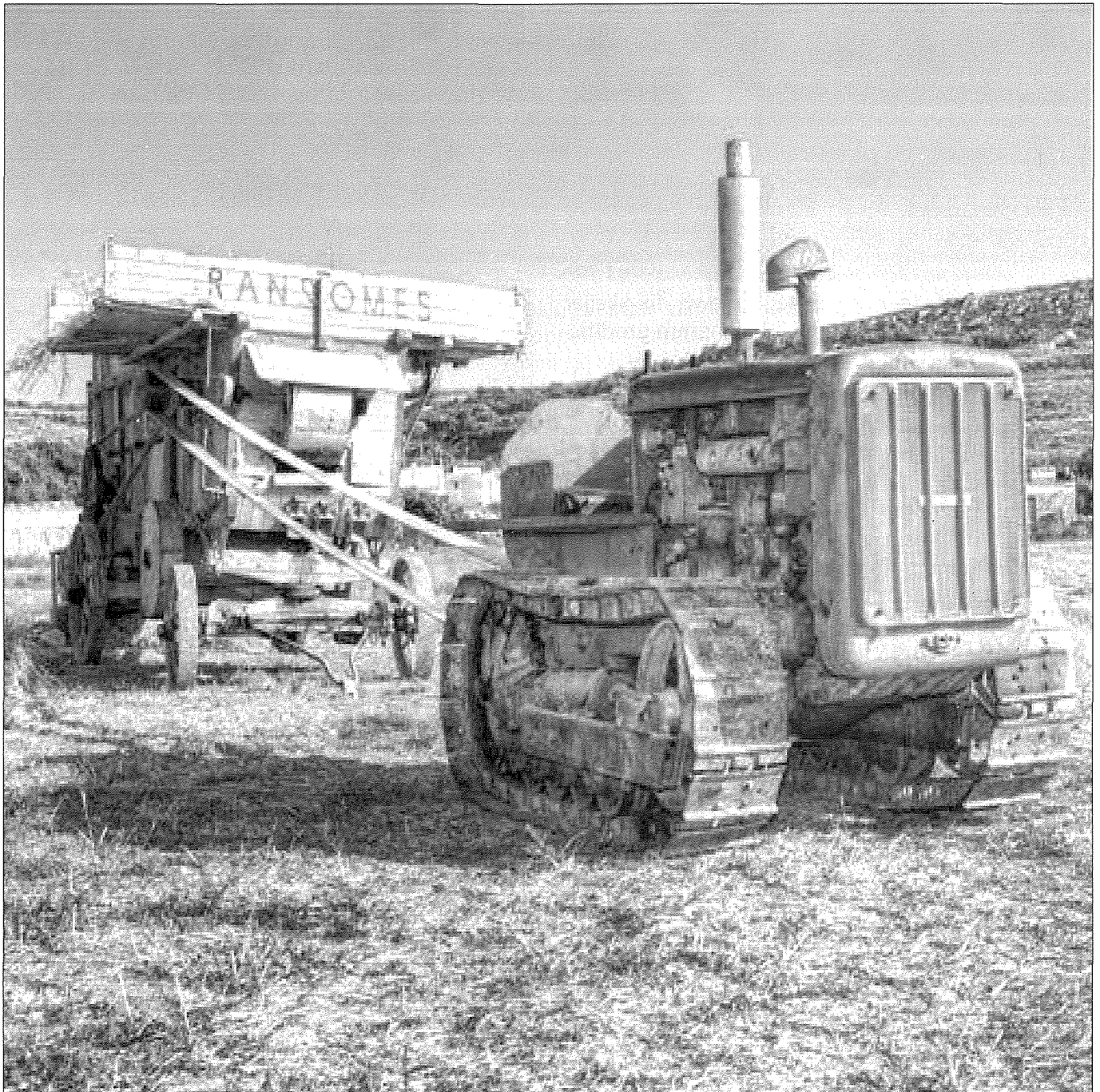
Fil-bidu tas-snin ħamsin, bdew jingiebu Għawdex xi magni tad-dris, u l-bdiewa meta raw kemm tiffranka ħin u tbatija u jiem sħaħ fuq il-qiegħa, bdew jippruvaw li jidirsu ż-żara' li jkollhom b'din il-magna. Għalhekk, bdew jingabru gruppi ġo xi għalqa li tkun qrib it-triq u hemmhekk kienu jieħdu ż-żara' tagħhom u jistennew li jiġi bil-magna tad-dris biex jidirsuh. Imma sena minnhom dan ir-raġel tal-magna li kien mix-Xagħra, kien qiegħed jidres

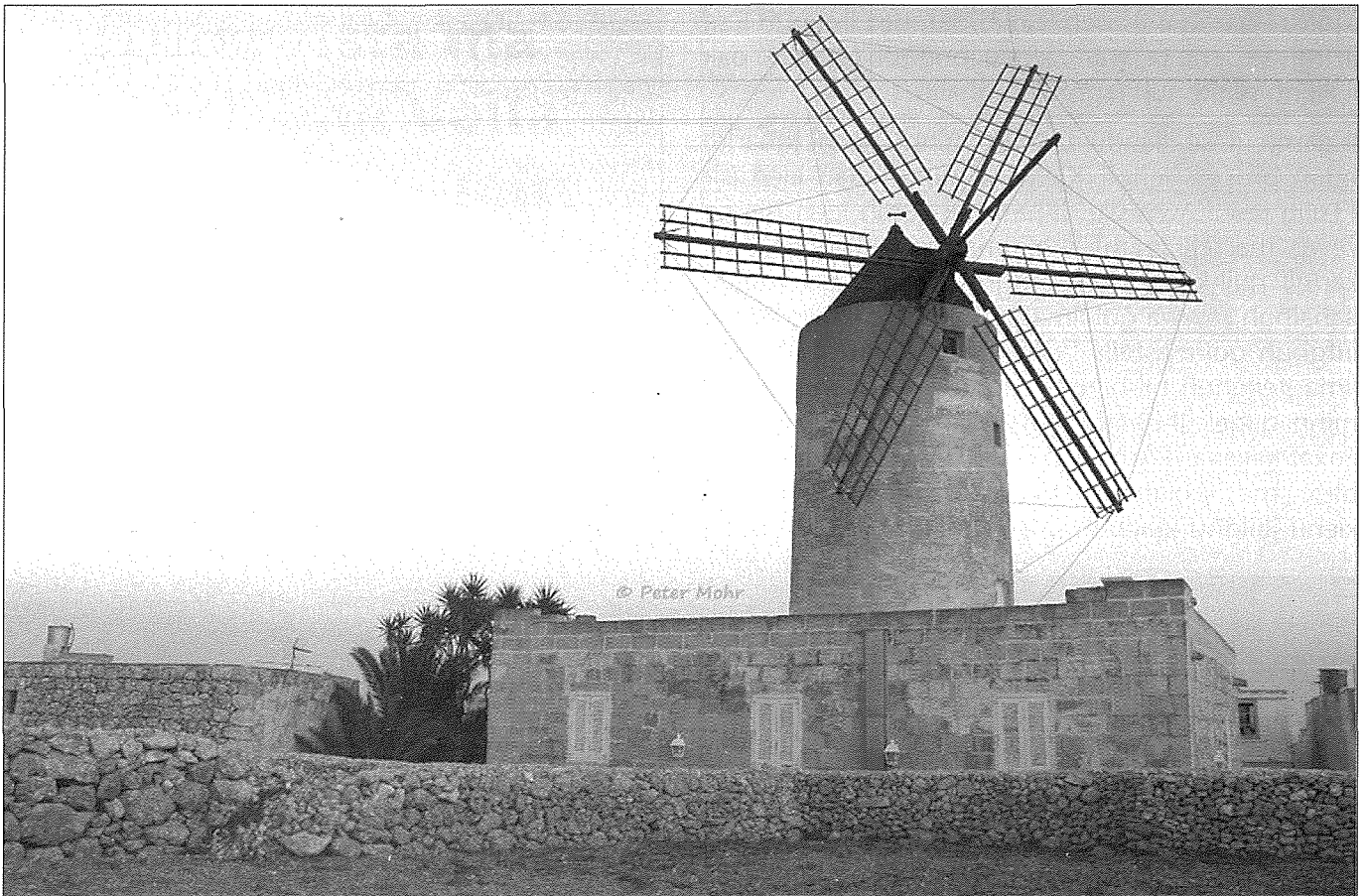
fuq il-Bejt tal-Għar jew fi Triq iż-Żewwieqa u lil dawk li kienu qegħdin jistennewh f'xi postijiet oħra qalilhom li se jitlaq mill-Qala biex imur jidres in-Nadur. Qalilhom li jekk iridu, iġibu ż-żara' tagħhom hemmhekk u dawk ta' fejn il-Kuncizzjoni kellhom jieħdu ż-żara' fi Triq iż-Żewwieqa avolja kien il-Ħadd. Il-kappillan kien qalilhom biex imorru jgħorru u jidirsu anke l-Ħadd.

Fl-1955 Coronato Attard min-Nadur kien xtara magna tad-dris u beda jiġi biha l-Qala biex jidres. Ibnu Fredu Attard kien jidħol kull fejn kien ikun hemm iż-żara' mingħajr problemi ta' xejn, basta jaqdi lill-bdiewa. Fredu kien qalli li missieru xtara l-magna 3000 Lira Maltin, li għal dak iż-żmien kienet somma kbira. L-isem tagħha kien 'Ransons'. Id-dris kien jibda fit-tieni ġimgħa ta' Ġunju u jibqa' sejjer sal-aħħar ta' Ġunju. Ix-xogħol kien isir matul il-ġurnata u anke billejl bla waqfien. Għal billejl kien jagħmel ftit dawl bil-lampi tal-mantell u bil-fanali tal-moħriet. Għat-tfal kienet xalata, dak il-ġiri fid-dlam u l-qbiż ġot-tiben. Ħadd ma kien jibqa' jintgħaraf bit-trab li kien ikollna ma' wiċċna għax kien joħroġ ħafna trab minn ġo fiha. L-aktar li kienu jbatu bit-trab kienu dawk li jkunu fejn joħroġ it-tiben biex ineħhu t-tiben u jgħorru fuq liżar magħmul mix-xkejjer u jpoġġuh f'post ieħor. Xi sentejn wara Natu xtara magna oħra Salvu ta' Sofina min-Nadur ukoll u beda jiġi jaħdem biha l-Qala wkoll. Id-dris b'dawn il-magni waqaf fil-bidu tas-snin sebgħin għax ġew magni ġodda li kienu komdi iżjed. Wara li kienu

jgħorru l-qamħ u t-tiben lejn id-dar, dak il-qamħ li se jżirgħu s-sena ta' wara, kienu jpoġġuh għalih u dak li kienu se jithnuh jagħmluh għalih.

Il-qamħ li se jieħdu d-dqiq minnu kien jgħaddi minn proċess ieħor. Kienu jaħsluh u dan kien isir f'Lulju jew f'Awwissu. Il-ħasil tal-qamħ kien isir go żewġ mastelli mimlija bl-ilma, mastella hija nofs kartell mill-kbar, kienu jittgħu l-qamħ go waħda jlaħalħuh sewwa ġol-ilma, jerfgħuh minn go fiha u jittgħuh ġol-mastella l-oħra. Wara li jerfgħuh mill-ilma jtellgħuh bil-bramel fuq il-bejt li jkun tnaddaf minn qabel. Il-qamħ kien jitferrex fuq il-bejt biex jinxfew sewwa. Filgħaxija kienu jgeżżruh u jgħattuh biex ma jixxarrabx bin-nida anke f'nofsinhar kienu jitolgħu jqallbuh u kien idum jiem fuq il-bejt

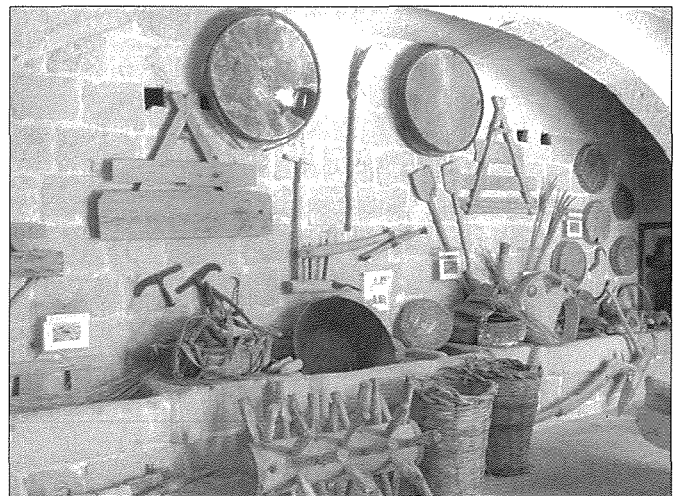




sakemm jinxef sewwa. Meta jimlewh fix-xkejjer kienu jpoġġuh f'post fejn ma jkunx hemm umdità.

Il-Qala kien hawn żewġ imtiehen tar-riħ biex in-nies jithnu l-qamħ, waħda msejha Ta' Sufa, ix-xjuħ jiftakru lil Mikieli ta' Sufa joħroġ bil-karrettun jiġbor il-qamħ għat-tħin. Illum din il-mithna hija abbandunata. Il-mithna l-oħra hija Ta' Randu li din kienet miżmuma fi stat tajjeb u damet taħdem sassin sebgħin. Ħasra li din il-mithna li fl-imghoddi kienet tiddomina r-raħal billi qiegħda fl-oghla post tal-Qala qiegħda ftit ftit tindifen qalb il-bini u d-dehra sabiħa tagħha ser tghib għal kollox. Fil-bidu tas-snin ħamsin fi Triq l-Imġarr kienet ingabet magna tat-tħin imma ma damitx ħafna għax beda jiġi wieħed minn Ġajnsielem li kien jismu Pawlu Rapa. Dan kien rama bil-magna tat-tħin. Kien jiġi darba fil-ġimgħa, l-ewwel kien jieħu l-qamħ u l-ġimgħa ta' wara kien jgibu d-qiq. Kien jiġi bit-trakk idur it-toroq idoqq il-ħorn biex in-nies jindunaw li ġie, u xħin kienu jisimgħu l-ħorn kienu jgħidu li ġie t-taħhan. Kien jiġi s-Sibt wara nofsinhar. Qabel ma jagħtuh għat-tħin kienu jgħarbluh sewwa bl-għarbiel tal-qamħ u wara li jgibu d-dqiq kienu jerġġu jgħarbluh bl-għarbiel tad-dqiq li kien għarbiel żgħir.

Fis-snin ħamsin u sittin kien hawn emigrazzjoni qawwija lejn pajjiżi oħra bħal fl-Awstralja u fil-Kanada, li mijiet ta' zġhażagħ u familji shaħ marru



jfittxu futur f'dawn il-pajjiżi. Għalhekk, ir-raba' li qabel kien tant importanti, ġie abbandunat. Taqbdok diqa kbira tara dak ir-raba' kollu minn Ffondoq sa Daħlet Qorrot kollu xewk u bużbież. Dawn l-aħħar snin xi raħhala reġġu bdew jaħdmu ftit minn dan ir-raba' li kien ilu sittin sena ma jinħadem u bdew jizirgħuh għall-magħlef tal-bhejjem.

Iż-żmien jgħaddi u l-progress ma jzommu ħadd. Pajjiżna f'dawn l-aħħar ħamsin sena mexa ħafna 'l quddiem. Il-metodu tax-xogħol avvanza ħafna, l-istil ta' ħajja nbidel għal kollox, ġejna li meta tghid dawn ir-rakkonti liż-zgħażagħ bilkemm jemnuhom. Dawk li huma anzjani jiftakruhom b'nostalgija.