

SAN ĠUZEPP “PATRIS CORDE” B’QALB TA’ MISSIER

Joe Muscat

Permezz tal-Ittra Appostolika “Patris Corde” – B’Qalb ta’ Missier, il-Papa Franġisku jfakkar il-150 anniversarju mill-Proklamazzjoni ta’ San Ġuzepp bħala Patrun tal-Knisja Universali mill-Beatu Papa Piju IX, nhar it-8 ta’ Diċembru 1870.

Minħabba dan l-Anniversarju, il-Papa Franġisku pproklama s-Sena ta’ San Ġuzepp li bdiet mit-8 ta’ Diċembru 2020 u tintemm fit-8 ta’ Diċembru 2021. Ahna l-Maltin u l-Għawdxin bdejna nirreferu għaliha bħala s-Sena Ġuzeppina.

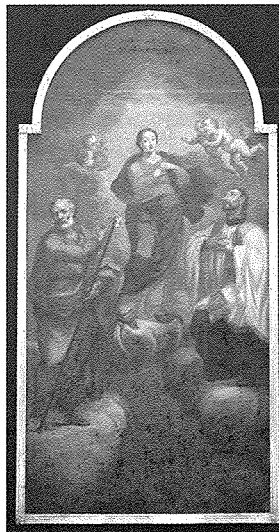
Il-Parroċċa tagħna għandha diversi pitturi li juru lil San Ġuzepp. Fl-artal tas-Sagrament, fil-Kappellun in-naħa tat-Tramuntana, hemm il-kwadru tal-Immakulata Kuncizzjoni u fuq ix-xellug tiegħu kif tħares lejha hemm impitter San Ġuzepp, l-għarus kastissimu tagħha. Fost il-parruċċani hemm min jirreferi għal dan l-artal bħala l-artal ta’ San Ġuzepp. Dan gie mpitter mis-sacerdot minn Haż-Żebbuġ, Malta, Dun Carlo Zimech. Fil-kwadru li hemm fl-artal ta’ Sant’Anna li fih, mal-Madonna bil-Bambin fi hdnha, hdejn San Ġwakkin jidher ukoll San Ġuzepp. Qabel ma l-knisja nksiet bl-irham fuq genb ta’ dan l-artal, kien hemm kwadru li juri r-Ritorn tal-Familja Mqaddsa mill-Eġittu, b’San Ġuzepp iżomm ir-riedni tal-ħmara. Dan il-kwadru

llum jinsab esebit fit-taraġ tas-Sala Kapitulari. Tliet kwadri ovali mill-misteri tal-Ferħ, it-tielet, ir-raba’ u l-ħames, juru wkoll lil San Ġuzepp flimkien mal-Madonna u l-Bambin Ġesù. Illum dawn il-kwadri ovali tal-ħmistax-il misteru tar-Rużarju jinsabu fis-sagristija, naħa tan-Nofsinhar. Żmien ilu, dawn il-Misteri tar-Rużarju kienu madwar il-kwadru tal-Madonna tar-Rużarju, li jinsab fil-kappellun tar-Rużarju, liema kwadru hu attribwit lil Don Francesco de Dominicis. Kwadru ieħor żgħir li fih tidher ix-xena tat-twelid ta’ Ġesù Bambin flimkien mal-Madonna u San Ġuzepp, ta’ awtur mhux magħruf, deher fil-faccata tal-Luminaria, ħarġa Nru.115, Diċembru 2013.

Fil-knisja għandna wkoll l-istatwa sabiħa ta’ San Ġuzepp, bil-Bambin wieqaf maġenbu, xogħol fil-kartapesta (papier-machè) tad-Ditta Istituto di Arti Plastiche ta’ Lecce, l-Italja, li nħadmet fl-1915. Din l-istatwa saret fuq disinn tal-Arcipriet Martinu Camilleri (1873-1921), u kienet toħroġ fil-purċissjoni nhar id-19 ta’ Marzu, festa pubblika. Matul dawn l-aħħar snin l-istatwa tinħareġ f’purċissjoni l-ħadd fuq l-Ewwel ta’ Mejju, Festa ta’ San Ġuzepp Ĥaddiem. San Ġuzepp, Patrun tal-Knisja Universali, qed iżomm f’idu l-leminija l-Knisja-Bażilika ta’ San Pietru. Fl-1951 din l-istatwa giet indurata fl-Imdina minn Bugeja u fl-1990



Abbozz ta’ San Ġuzepp



Kwadru tal-artal ta’ San Ġuzepp



Niċċa tal-Marwell



Statwa ta’ San Ġuzepp –
Knisja Qalb ta’ Ġesù

Sta

sar il-bastun tal-fidda ta' San Ġuzepp (xogħol Tarcisju Cassar miz-Żejtun) li ħallas għalihom Manwel Sultana. Ta' din l-istatwa għandna wkoll l-abbozz tagħha li fl-1991 gie rregalat lill-Knisja mill-qraba tal-Arcipriet Martinu Camilleri. F'Marzu 2021, il-Parroċċa tan-Nadur stampat Kartolina Postali ta' dan l-istess abbozz.

Fuq il-koppletta fejn hemm in-niċċa ta' San Ġuzepp, quddiem l-artal ta' San Franġisk de Paola, hemm allegorija li turi puttini jgħorru xettru, siega, bastun bil-ward u l-kuruna ta' David li minnu hu mnissel San Ġuzepp. L-anġli qed igħorru wkoll strixxa bil-kliem Ite Ad Joseph. Din l-allegorija tpittret minn Lazzaro Pisani fl-1927.

Fil-Knisja tal-Qalb ta' Ġesù, fuq l-artal in-naħa tax-xellug, hemm kwadru kbir u sabiħ ta' San Ġuzepp, xogħol il-pittur Giacomo D'Esposito, li gie ordnat fis-7 ta' Lulju 1908, għas-somma ta' £20 (sterlina), kif jidher mill-kuntratt li l-familja Vella għamlet mal-pittur. Fl-istess knisja nsibu wkoll statwa sabiħa ta' San Ġuzepp, xogħol ta' Luigi Guacci, li nxtrat fl-1908.

Fil-Kappella tal-Madonna tal-Karmnu, għand is-Sorijiet Franġiskani tal-Qalb ta' Ġesù, hemm statwa ta' San Ġuzepp li tħallset minn Anna Attard (1913-1982) omm Dun Mikiel Attard (1933-2004) fl-1964.

Fin-Nadur insibu wkoll xi niċċe ta' San Ġuzepp. Niċċa sabiħa hija dik li hemm mar-razzett tal-familja Azzopardi (tal-Marwell), l-aħħar binja li hemm fuq ix-xaqliba tar-Ramla, imnaqqxa fil-gebel, li għandha aktar minn mitt sena.

Niċċa oħra tinsab fi Triq Diċembru Tlettax, kantuniera ma' Triq Ċimċem li saret mill-familja ta' Mikielang Gatt (Ta' Qalza) fuq il-ħanut li jgħib l-isem Il-Maħrag. Fl-1897, l-Isqof

Giovanni M. Camilleri kien ta Indulġenza ta' 40 jum lil min jgħid Missierna, Sliema u Glorja quddiem din l-istatwa.

Niċċe oħra żgħira ta' San Ġuzepp jinkludu dik ta' Pjazza Dun Martin Camilleri (ritratt sabiħ ta' din in-niċċa deher fil-ħarġa ta' Il-Ħajja f'Għawdex, April 2021, qoxra minn wara minn ġewwa, ritratt meħud minn Daniel Cilia). Niċċa oħra kienet tinsab fi Triq Rakela Camilleri mal-post li għamel snin kbar bħala l-Qasam tal-Museum tan-Nisa tan-Nadur. Din kienet tal-alabastru ta' Sqallija u illum tinsab ikkonservata fl-Awla Kapitulari. Niċċa oħra, żgħira tinsab fuq il-faccata tad-dar tal-Familja Portelli li tinsab bejn Triq ir-Ramla u Triq Għajn Qasab.

Nota dwar Dun Carlo Zimech (1696-1766):

Dan is-Saċerdot Malti gie joqgħod fil-parroċċa tan-Nadur minħabba saħħtu. Beda jgħin fil-ħidma pastorali fil-parroċċa tagħna. Kien pittur, u pitter ix-xbihat ta' San Ġuzepp minflok San Pawl u ta' San Franġisk Saverju minflok dik ta' San Duminku fil-kwadru tal-Kunċizzjoni li hemm fuq l-artal tas-Ssmu. Sagrament. Fil-Kor, iż-żewġ kwadri laterali li wieħed minnhom juri l-Martirju ta' San Pietru u l-ieħor juri l-Martirju ta' San Pawl, huma xogħol dan is-Saċerdot. Fis-Sala Kapitulari hemm l-erba' Evangelisti mpittra minnu wkoll. Dawn, qabel ma l-knisja giet miksjija bl-irħam, kienu jinsabu mdendlin fuq il-bibien li hemm fil-Kappelluni tal-Kurċifiss u tar-Rużarju. Dun Carlo miet in-Nadur nhar id-19 ta' Ġunju 1766 fl-etá ta' 70 sena u gie midfun fil-qabar tas-saċerdoti li kien hemm fil-knisja. Il-Kwadru Titulari li juri r-Ritorn tal-Familja Mqaddsa mill-Egittu, li hemm fil-kappella ċkejkna f'Kemmuna, huwa xogħol dan il-pittur Malti. Din l-iskoperta saret mill-espert tal-Arti Sandro Debono, kif irrapportaw il-gazzetti, wara li dan il-kwadru li sar c1750, gie rrestawrat fis-sena 2020.



va ta' San Ġuzepp tal-Bażilka



Kwadru tal-Artal ta' San Ġuzepp – Knisja Qalb ta' Ġesù



Allegorija ta' San Ġuzepp ta' Lazzaro Pisani



Niċċa ta' Joe u Monica Grima (Pjazza)

Il-Pitturi Marouflage ġewwa l-Knisja tal-Qalb ta' Ġesù fin-Nadur u r-Restawr tagħhom

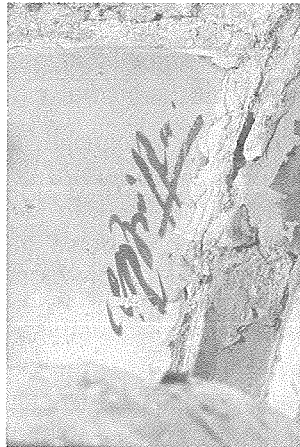


Il-koppla mzejna bil-pitturi marouflage ta' Ġużeppi Briffa li sa ftit tax-xhur ilu kienet qiegħda taqa' biċċa biċċa. Ritratt ta' Manuel Ciantar u Suzanne Ciantar Ferrito.

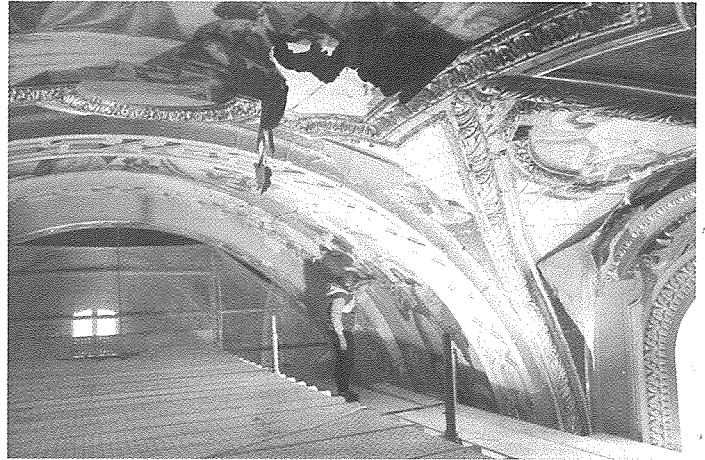
"Jekk mhux trattati issa, il-Gżejjer Maltin ser jitilfu pitturi uniċi."

Dan kien l-appell ta' Amy Sciberras, il-konservatriċi u restawratriċi li giet afduta bix-xogħlijiet urġenti ta' konservazzjoni u restawr tal-pitturi *marouflage* li jiddekoraw is-saqaf tal-Knisja tal-Qalb ta' Ġesù fin-Nadur, Għawdex.

Din il-knisja, li tinsab ftit metri 'l isfel mill-Bażilika ta' San Pietru u San Pawl u li għalhekk qiegħda fil-qalba ta' dan ir-raħal popolari Għawdexi, giet mibnija bejn l-1902 u l-1908 mill-fundatur, Dun Ġużepp Vella, fuq disinn ta' Fr Peter Paul Charbon. Ġewwa huwa mzejjen b'induratura u dekorazzjoni fenomenali. L-iskultur magħruf u importanti Francesco Saverio Sciortino (1875-1958), iddisinja l-motivi li nsibu skolpiti fil-gebla ġewwa din il-knisja. Fl-istess żmien il-familja Vella ddeċidiet li tiddekoras-saqaf u kkommissjonat lill-Professur Ġużeppi Briffa. Briffa, li huwa wiehed mill-artisti pijunieri tas-seklu



Il-firma moħbija tal-Prof. Ġużeppi Briffa ġewwa l-koppla. Ritratt ta' Manuel Ciantar u Suzanne Ciantar Ferrito.



Il-pitturi tal-korsija, fil-bidu ta' dan il-proġett. Ritratt ta' Amy Sciberras.

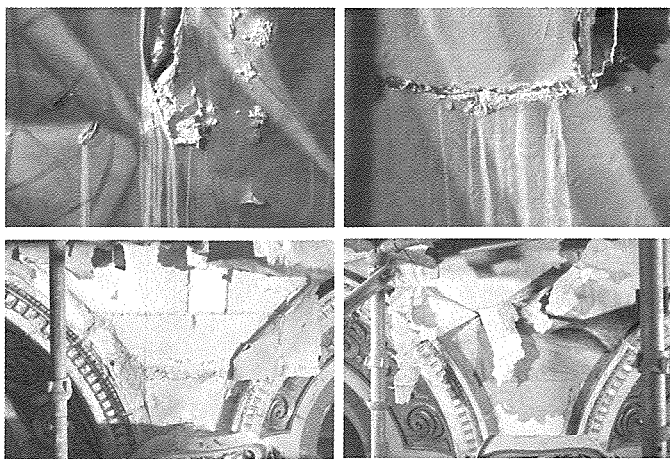
għoxrin, kien ippreżenta d-disinn jew buzzett tiegħu għall-kompetizzjoni li kienet saret bejnu, bejn Emvin Cremona (1919-1987) u Ġuże M. Caruana u kien propju Briffa li rebaħ din il-kompetizzjoni. Huwa beda x-xogħol tal-pittura fl-1953 ġewwa l-istudju personali tiegħu f'Birkirkara u kien jikkorrispondi mal-gżira Għawdxija fuq ix-xogħol relatat permezz ta' ittri.

Briffa kien uża t-teknika tal-*marouflage*, li tinvolti t-twaħħil ta' tila ma' hitan, soqfa u koppli. Din tista' titpitter kemm qabel tehel kif ukoll wara. It-teknika tal-*marouflage* hija ġeneralment preferuta minn artisti f'Malta u Għawdex għaliex meta mqabbla mat-teknika ta' żejt direttament fuq il-ħajt, it-teknika tal-*marouflage* toffri aktar protezzjoni lis-saff pittoriku mill-problemi ta' deterjorazzjoni assoċjati mal-gebla Maltija. Dan speċjalment fejn hemm ħafna umdità jew meta sfortunatament jidħol l-ilma (ġeneralment minħabba nuqqas ta' manutenzjoni tal-binja) li huwa ta' detriment għall-pitturi li jiffurmaw parti mill-binja jew arkitettura.



Waqf trattamenti tal-gebla esposta, qabel il-pitturi marouflage bdew jitwaxxlu lura f'posthom. Ritratt ta' Amy Sciberras.

Sal-1956 il-pitturi ta' Briffa mpittra fuq tila tal-qoton (kif irriżulta mill-istudju ta' Amy Sciberras, 2015) kienu twaħħlu mas-saqaf u mal-koppla u bdew jiddekoraw din il-knisja tant sabiħa. Dawn il-pitturi qed jirrapprezentaw xeni tas-sagramenti, qaddisin u l-kroċefissjoni ta' Kristu.

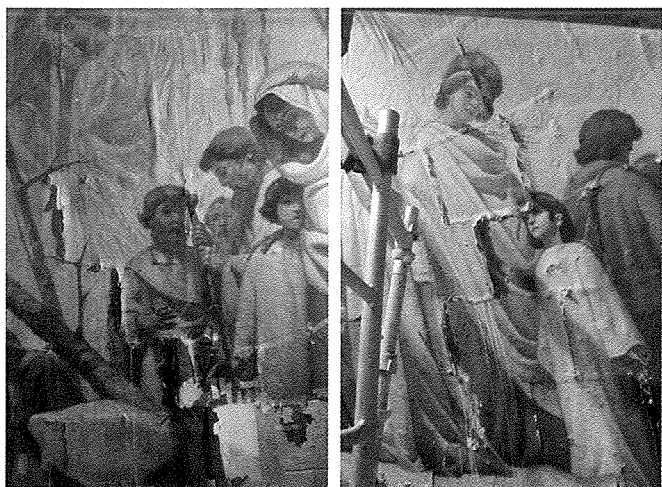


Ħsarat tal-pitturi marouflage li jiddekoraw il-koppla.
Ritratti ta' Manuel Ciantar u Suzanne Ciantar Ferrito.

Ir-rappreżentazzjoni tal-kroċefissjoni li tiddekoraw il-koppla hija waħda solenni u dettaljata, b'ikonografija li tinkludi l-halliel it-tajjeb u l-halliel

il-ħażin. Ix-xena hija waħda fina ħafna u hemm numru kbir ta' karattri Bibliċi. Dawn il-pitturi uniċi ġew deskritti mill-istoriku tal-arti Dr. Christian Attard b'ħala dekorattivi ħafna u b'sinjali (hints) li jeħduna għall-istil Art Nouveau jew 'Stile Liberty'. Ta' min isemmi li l-firma ta' Ġużeppi Briffa tinsab f'post diskret ħafna, f'post moħbi fin-naħa ta' isfel tal-koppla u din turi l-umiltà ta' dan l-artist eċċezzjonali.

Sfortunatament, tul is-snin, il-ħsarat li garrbu dawn il-pitturi minħabba infiltrazzjoni ta' ilma u l-akkumulazzjoni ta' melħ bejn il-ħajt u t-tila, kienu estensivi u l-pitturi ta' Briffa kienu waslu viċin ħafna li jintilfu darba għal dejjem. Sciberras studjat dawn il-pitturi b'mod xjentifiku ġewwa l-Università ta' Malta taħt id-direzzjoni tal-professoressa JoAnn Cassar mid-Dipartiment tal-Konservazzjoni u l-Wirt Mibni. Mir-riżultati ta' dan l-istudju estensiv, il-konservatriċi Amy Sciberras iffurmat strateġija biex issalva dawn il-pitturi, liema strateġija hi partikolari u specifika



Ħsarat tal-pitturi marouflage li jiddekoraw il-koppla.
Ritratt ta' Amy Sciberras.

għal dan is-sit u għat-tip ta' deterjorazzjoni devastanti li għandhom dawn il-pitturi u li rriżulta sforz ta' infiltrazzjoni ta' ilma u l-formazzjoni ta' melħ bejn il-ġebbla u l-pitturi, liema melħ eventwalment ippenetra sas-saff pittoriku. Sforz ta' dawk l-akkumulazzjonijiet ta' melħ, sar tiċrit fit-tila, fejn f'ċerti bnadi litteralment iddiżintegrat u dan wassal għal telf fis-saffi ta' fuq. F'ċerti partijiet, biċċiet sħaħ tal-pittura nqalgħu minn mal-ħajt u s-saqaf. Dawn il-biċċiet tal-pittura kienu litteralment imdendlin, b'riskju li jitqaċċtu u jintilfu. Hija diżgrazzja kbira li kien hemm telf ta' ċerti sezzjonijiet li ddiżintegraw bil-formazzjoni tal-melħ u li waqgħu minħabba l-ħsara estensiva li garrbu.

Qabel ma seta' jsir ix-xogħol urġenti fuq il-pitturi, saret ħidma ta' manutenzjoni fuq l-istruttura arkitettonika, liema xogħol kien jinkludi l-koppla u l-bejt. Din il-manutenzjoni saret taħt id-direzzjoni tal-Perit Edward Scerri, bil-għan li jingħalqu passaġġi u fili minn fejn jista' jidħol l-ilma tax-xita u jikkawża iktar ħsara. Dan ix-xogħol sar bl-għajnuna tal-familji Vella u Grech. Is-Sovrintendenza tal-Wirt Kulturali ta' Malta segwiet dan ix-xogħol. Għalhekk imbagħad seta' jibda x-xogħol urġenti ta' konservazzjoni tal-pitturi minn ġewwa.

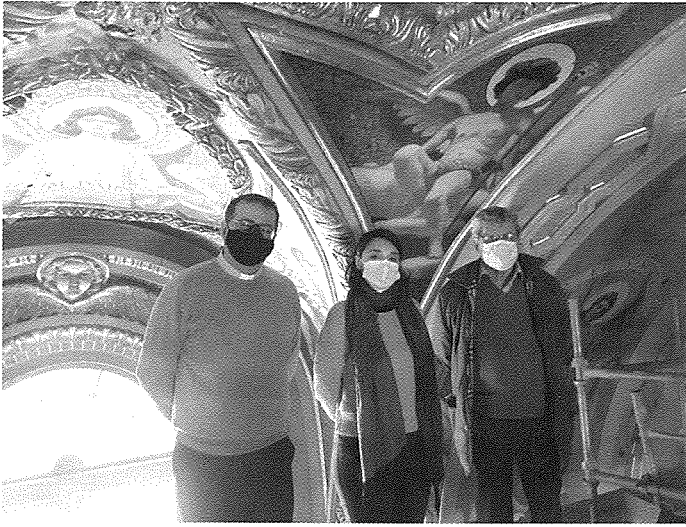


Detalji li ttieħdu waqt il-konservazzjoni li saret fl-ewwel fażi ta' dan il-proġett u li juru l-proċess ta' twaħħil ta' partijiet tal-pittura li kienu nqalgħu maż-żmien minħabba ingress ta' ilma.
Ritratt ta' Amy Sciberras.

S'issa saru x-xogħlijiet urġenti hekk imsejha 'First-aid' li kienu jinvolvu numru ta' trattamenti minn Amy Sciberras u t-tim tagħha. Dan kien ukoll jinvolvi dokumentazzjoni fotografika kontinwa bl-użu ta' dawl specifiku flimkien mal-fotografi professjonali Emmanuel Ciantar u Suzanne Ciantar Ferrito.

Amy Sciberras u t-tim tagħha kellhom jstabilizzaw dawk il-biċċiet ta' tila mpittra li kienu fi stat imminenti li jitqaċċtu u jintilfu. Dan sar billi b'mod temporanju twaħħlu biċċiet ta' karta Ġappuniża b'kolla riversibbli fuq is-sezzjonijiet li kienu mqattgħin u mdendlin minn mas-saqaf tal-korsija u minn mal-koppla. Żoni fejn kien hemm ħsara fis-saff taż-żebgħa ġew l-ewwel ikkonsolidati bl-użu ta' siringa u kolla sintetika u riversibbli sabiex ma jintilfux u jkunu protetti waqt it-trattamenti.

Meta dawn iż-żoni ġew temporanjament stabilizzati bil-karta Ġappuniża, sar it-tindif tal-ġebbla fejn din kienet



Żjara mill-Arċipriet Dun Jimmy Xerri u l-Viċi Parroku Dun Reuben Micallef mill-Kollegġjata, Bazilka tan-Nadur.
Ritratt ta' Amy Sciberras

mikxufa u aċċessibbli. Tneħħew akkumulazzjonijiet ta' melh u sar trattament kontra moffa li kienet preżenti kemm wara t-tila mqacċta kif ukoll mal-ġebbla esposta. Fejn il-ġebbla kienet mikxufa minħabba li nqalgħet it-tila, u kien hemm deterjorazzjoni tal-ġebbla, din ġiet ikkonsolidata u trattata bi prodotti ta' konservazzjoni l-aktar riċenti. Fili miftuħin u ħofor fil-ġebbla li hija s-support primarju ta' dawn il-pitturi ġew indirizzati u magħluqa b'taħlita apposta abbażi ta' ġir.

Fl-aħħar, meta l-ħsarat fis-sapport arkitettoniku kienu ġew indirizzati, beda x-xogħol tat-twaħħil ta' dawk il-biċċiet li kienu waqgħu jew kienu jinsabu mdendlin. Dawn il-biċċiet ta' pittura storika għalhekk ġew imwaħħla lura f'posthom. Dan kien trattament delikat ħafna għax it-tila ħadet il-forma mdendla u bbieset biż-żmien. Huwa wkoll għal din ir-raġuni li ġiet applikata l-karta Ġappuniza. Sabiex sar dan it-trattament, ġiet applikata kolla apposta tal-konservazzjoni (*emulsion*) mal-ħajt u fuq wara tat-tila. Imbagħad, bis-sħana ta' tagħmir speċifiku tal-konservazzjoni, it-tila setgħet tigi mwaħħla lura f'postha u tinzamm taħt pressa sakemm kienet totalment stabbli u mwaħħla lura fuq l-istruttura arkitettonika. Dan il-proċess metikoluż sar kemm fuq tiċrit relattivament zgħir, kif ukoll għal dawk il-biċċiet estensivi mdendlin u mwaqqgħin. B'hekk, ġiet magħluqa l-ewwel fażi tar-restawr u konservazzjoni ta' dawn il-pitturi. Iżda għad fadal ħafna xogħol xi jsir sabiex insalvaw dawn il-pitturi u sabiex ikunu kompluti, preżentabbli u denji għal dan il-post venerabbli.

Sa issa saru numru ta' avvenimenti għall-ġbir ta' fondi għal dan il-proġett, iżda minħabba l-pandemija internazzjonali tal-COVID-19, ħafna oħrajn kellhom jiġu posposti u għalhekk hemm bżonn għal iktar fondi sabiex titkompla l-ħidma biex jiġu salvati dawn il-pitturi meraviljużi ta' Ġużeppi Briffa. Qabel il-pandemija sar kuncert ġol-knisja stess minn żewġ mużiċisti lokali – Dr. Lydia Buttigieg u

Ms. Fiona Cauchi, liema kuncert seta' jseħħ bil-għajjnuna primarja tal-kumpanija Gozo Graphics Ltd, kif ukoll Vini e Capricci. Il-proġett qiegħed isir taħt il-patroċinju tal-Onorevoli Ministru Dott. Anton Refalo u għandu wkoll is-sapport tal-Onorevoli Dott. Chris Said. L-ewwel fażi tar-restawr tal-pittura saret bil-għajjnuna primarja tal-Ministeru tal-Finanzi (Good Causes Fund) flimkien ma' numru ta' sponsors lokali, iżda din issa ġiet fit-tmiem. Għalhekk l-għajjnuna mingħand sponsors privati hija kruċjali bħalissa ħalli dawk involuti f'dan il-proġett ikunu jistgħu jagħmlu dak kollu li hemm bżonn biex isalvaw dawn il-pitturi, li ilhom moħbija u 'l bogħod mill-għajjn għal iktar minn tletin sena, minħabba l-pjattaformi li kienu twaħħlu taħt il-koppla u taħt il-pitturi tal-korsija sabiex dawn ma jaqgħux fuq in-nies waqt l-funzjonijiet reliġjużi miftuħa għall-pubbliku ta' kuljum. Dawn il-pitturi li nsibu ġewwa l-knisja tal-Qalb ta' Ġesù fin-Nadur huma fost il-wirt artistiku lokali u fost l-idjoma artistika li ħalliela dan il-pittur prolificu Malti. L-għan huwa li dan il-wirt artistiku nkunu nistgħu nerggħu nirritornawh lill-poplu Għawdxi u Malti, kemm biex igawduh ġenerazzjonijiet preżenti kif ukoll futuri.

Rikonoxximenti:

B'ringrazzjament speċjali lill-individwi u l-entitajiet kollha li diġà qed jappoġġjaw dan il-proġett. Dawn jinkludu: The National Lotteries Good Causes Fund - Ministry for Finance, Gozo Graphics Ltd, The Farsons Foundation, MAPFRE MSV Life, Computime Technology Ltd, Capture IT Media, The Basement Lounge / Wood and Coal, Vini e Capricci by Abraham's, Whale Digital Marketing Agency, JDB Digital Printing Xewkija u l-Kunsill Lokali tan-Nadur. L-awturi jixtiequ jirringrazzjaw ukoll lill-familji Vella u Grech, flimkien mal-Onor. Ministru Dott. Anton Refalo u s-Sur Josef Camilleri, li mingħajrom il-bidu ta' dan il-proġett ma kienx ikun possibbli. Ringrazzjament speċjali jmur ukoll għall-Eċċellenza tiegħu Roberto Buontempo KC*HS logutenent għal Malta (EOHSJ MALTA) u għal Ms. Nathalie Buontempo.

L-isponsors se jkunu qed jibbenefikaw minn promozzjoni kummerċjali fit-tul flimkien ma' benefiċċji oħra. Għal aktar informazzjoni, wieħed jista' jikkuntattja lis-Sinjura Sciberras permezz tas-sit www.amysciberras.com

Donazzjonijiet jistgħu jsiru direttament fil-kont ta' ġbir ta' fondi:

BANK OF VALLETTA

Bank's BIC: VALLMTMT

IBAN: MT74 VALL 2201 3000 0000 4002 5502 501

Amy Sciberras M.Sc., B.Cons. (Hons) (Conservation Director)
u Ing. Ian Camilleri (Project Manager/Volunteer).