



KAPPELLA B'ZANTINA GĦALL-BAZILIKA TA' SAN ĠORĠ FIL-BELT VICTORIA

minn Mons. Ġużeppi Farrugia, Arcipriet

Dalwaqt jibda x-xogħol għall-kostruzzjoni ta' kappella ġdida li se tkun annessa mal-Bazilika ta' San Ġorġ. Il-pedamenti diġa' tqegħdu. Din il-kappella ser tinbena waqt li qed isir xogħol kbir ta' tibdil fil-binjiet li diġa' jeżistu madwar il-knisja u ta' bini li jinkludu dar residenzjali għas-sacerdoti li jkunu jistgħu jkunu ta' servizz fil-Parroċċa, swali li jistgħu jintużaw għal hidmiet diversi, spazji ġodda għall-amministrazzjoni, sagristiji u "stores", u neċessitajiet oħra li tirrikjedi Parroċċa popolari u haġja bħalma hi dik ta' San Ġorġ fil-qalba tal-ġira u l-belt tagħna. Dan ix-xogħol kollu qed isir b'għaqaq u sensibillità kbira għall-htigijiet pastorali u d-diversi dimensjonijiet kulturali tal-Parroċċa.

Il-pjanterren kollu fejn qed isiru dawn il-modifikazzjonijiet u fejn qed isir il-bini msemmi se jkun fih elementi ta' diversi perjodi arkitettoniċi.

Is-sagristija l-ġdida hi dekorata skond l-istil Barokk li hu tant popolari fost il-Maltin u l-Għawdxin. L-għamara tas-sagristija kienet saret fl-ewwel deċenni tas-seklu 20. Daqs hamsa u għoxrin sena iulu din l-għamara kienet ġiet imnaqqsa u adattata għal tibdiliet arkitettoniċi li kienu saru. Sentejn iulu nqalgħet kollha kemm hi minn fejn kienet u ttehdet fis-sala l-kbira (konna nsejnhulha "l-Oratorju") fejn tinsab illum u b'hekk reġgħet ingħaqdet sostanzjalment kif kienet originarjament, bin-niċċa ċentrali ta' San Ġużepp, Patrun tal-Knisja Universali. Ix-xogħol ta' l-injam ġie restawrat mill-imghallem Ġużeppi Grech mgħejjun min huf Baskal. Id-disinn tad-dekorazzjoni tas-Sagristija sar mill-pittur u disinjatur Pawlu Camilleri Cauchi li qed iipper ukoll it-tliet kwadri tiegħu, waqt li x-xogħol tal-pasta nħadem minn Anthony Xuereb u l-indoratura mill-imghallem Mario Camilleri Cauchi, hu d-disinjatur.

L-awla fejn qabel kienet is-sagristija, imtelligħa fil-bidu tas-seklu l-ieħor mill-magħruf Mons. Giuseppe Farrugia (Tal-Vers), baqgħet sostanzjalment kif kienet. Tnehhew biss l-erba' twieqi tal-ġnub li kienu jhalla ftit li xejn dawl. Tnejn oħra

ingħalqu wkoll biex fl-okhom infetħet loġġa kbira li taġti għall-kjostru. Barra minn hekk, fuq l-istess qisien ta' zewġ bibien eżistenti, ġew disinjati tnejn oħra biex ikunu pariġġhom: wiehed li jaġti għall-uffiċċju l-ġdida ta' l-Arcipriet, u l-oħru, biswitlu, li sar biss biex ikun hemm simmetrija ma' l-oħrajn. Dawn il-bibien sar iltohom bordura l'irham sabih gentiltment mogħti mis-Sur Salvu Ellis ta' A.F.Ellis Co. Ltd (Marble Works). Is-saqaf, li qabel kien magħmul mix-xorok ingastati fit-travi tal-hadid u li kien sar perikolanti, inbidel f'wiehed tal-konkos bi spejjeż kbar għall-Parroċċa, u isse qed ikun dekorat bil-pasta u d-deheb fuq stil Barokk mill-imghallem Ġużeppi Sagona b'donazzjoni tal-mibki benefattur Felic Attard.

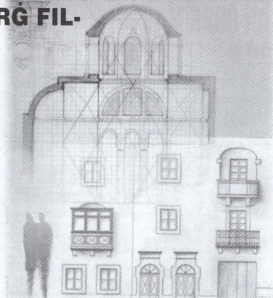
Diġa' semmejna l-kjostru, ckejken, verament, imma helu, li tfassal u nben fuq stil Romanesk. Dan il-kjostru hu importanti hafna għax minnu jiehu d-dawl iċ-Centru Parrokkjali kollu. Dan il-kjostru ġie integrat fiċ-Centru Parrokkjali mill-perit tagħna s-Sur Salvu Micallef u ġie disinjat mid-disinjatur is-Sur Vince Centorrino. Fuqu, biex jaġlaq is-sular ta' fuq mill-elementi, b'kontrast pjaċevoli, se jitliġħu erba' 'ġitan' tal-ħgieġ fuq stil

kontemporanju. Waqt li l-parti l-iefel tkun pertinenti għas-sagristija u l-awla ċentrali, il-parti ta' fuq tkun tagħmel parti mid-Dar tal-Parroċċa.

Binja oħra importanti fil-pjanterren se tkun dik tal-kappella l-ġdida li se ssir biex tospita lis-Santissimu Sagrament. Din se ssir fl-istil Bizantin.

Il-Bazilika ta' San Ġorġ kif nafuha illum issawret fuq medda ta' madwar 350 sena. Skond Agius de Soldanis id-disinn tagħha kien għamru l-magħruf arkitett Malti Vittorio Cassar. Il-pjanta hija magħmula fl-istil arkitettoniku tar-Rinaxximent tas-seklu 16 iżda maż-żmien żiedu miegħu l-elementi arkitettoniċi tan-Neoklassiku u elementi dekorattivi ispirati mill-Barokk tardiv. Il-faċċata, mill-bażijiet tas-seklu 17 'il fuq (li huma mtelligħa fuq ġebel kbir tal-perjodu Ruman), kienet reġgħet inbniet fil-bidu tas-seklu 19 fl-istil Neo-Klassiku tipiku tas-seklu 18. F'Għawdex kollux jaasal b'xi mitt sena tard!

Minkejja dil-preżenza ta' din id-diversità ta' elementi, kull min jidhol f'din il-knisja jibqa' milqut mill-unità arkitettonika u l-armonija dekorattiva tagħha. Wara kollux l-għaġda ta' diversi stili fl-istess binja mhix xi





jaqbad minn paġna 3

KAPPELLA BIŻANTINA GHALL-BAŻILIKA TA' SAN ĠORĠ FIL-BELT VICTORIA

karatteristika ta' San Ġorġ biss, imma ta' għadd ta' knejjes oħra wkoll. F'Ruma hemm diversi knejjes monumentali li fihom wiehed jista' jilmah il-passaġġ ta' l-istorja arkitettonika kollha mill-perjodu Klassiku sallum. Dan il-passaġġ ta' rikkezza arkitettonika jtkellem għar-rikkezza spiritwali u kulturali tal-Knisja.

L-għaqda ta' stili arkitettoniċi diversi fl-istess binja turi wkoll il-vitalità u l-hajja kostanti tagħha. M'għandna qatt nistennew jew neżiġu li binja fi stil arkitettoniku wiehed jew f'diversi stili stabbliti għandha neċessarjament tibqa' kif sibniha, jew tizied sempliċement b'elementi arkitettoniċi jew dekorattivi ripetuti.

San Ġorġ hi knisja hajja, li qed tiehu n-nifs illum u hi entużjasta b'viżjoni li tixrob mill-kultura ta' żmienna waqt li tantiċipa l-htigijiet ekkleżjali tal-gejjieni. Hu f'dan il-kuntest li wiehed għandu jfihem il-kappella ġdida li se ntelghu fl-istil Biżantin. Li din il-kappella jkollha sura Biżantina hu ġustifakat kemm mill-konvinzjoni li l-epoka Biżantina hi parti mill-istorja tal-Knisja f'Għawdex, u b'mod partikolari mill-istorja tal-parroċċa ta' San Ġorġ, kif ukoll mix-xewqa li fil-kumpless parrokkjali ta' San Ġorġ ikollna sinjal tal-Knisja tal-gejjieni, meta ż-żewġ pulmuni tal-lvant u l-punent għad jaħdmu flimkien biex jagħtu n-nifs wiehed lill-Knisja waħda - Biżantina u Rumana - ta' Kristu.

Barra minn hekk il-bżonn li jkollna kappella speċjali għas-Santissimu Sagrament ilu jinhass fil-Parroċċa tagħna. Is-Sagrament ilu jġiri minn post għal ieħor għal dawn l-aħħar 50 sena, sa minn meta kien jinżamm fl-altar maġġur, imbagħad ittiehed f'dak ta' l-Erwieh, issa jinsab fl-altar ta' Gesù u Marija, kull nhar ta' Madd jittiehed fl-altar tal-Kor u fil-festa, jew skond l-okkażjoni neħduh fl-altar tal-Kurċifiss. Il-kappella l-ġdida trid taqdi l-eżiġenza attwali ta' post li fih tinhass aktar mill-qrib il-preżenza sagramentali ta' Alla. Bħalissa s-Sagrament qed jinżamm f'kappella li hi wkoll passaġġ. Fil-kappella l-ġdida jkun hemm aktar lok għall-ġabra, adorazzjoni u talb.

Il-pjanta tal-kappella Biżantina saret mid-disinjatur Vince Centorrino f'konsultazzjoni teoloġika u pastorali ma' diversi esperti fil-qasam u f'konsultazzjoni professjonali mal-perit Salvu Micallef. Il-mudell bażiku tal-pjanta hu dak tradizzjonali tal-huta, simbolu ta' Kristu u l-qisien tagħha huma rigorożament skond il-kanoni arkitettoniċi tal-knejjes Biżantini.

Il-kappella se timbena wkoll skond il-kobor li tippermetti l-bażilika hekk li tkun proporzjonata mal-kobor tal-kappelli diġa' eżistenti. Se jkollha aċċess separat mill-bażilika, imma se jkollha wkoll aċċess dirett għall-bażilika u dan se jsir b'mod li ma jintmess u ma jinbidel xejn mill-arkitettura eżistenti.

Permezz ta' din il-kappella, f'Għawdex ha jkollna preżenza u rappreżentanza tal-kult Nisrani orjentali. Se jkollna post li jfakkarna li minbarra l-Kristjaneżmu tal-punent hemm ukoll dak tal-lvant.. Dan il-post se jfakkarna wkoll, bla ma jhallina ninsaw, fil-htieġa li nitolbu sabieħ l-Insara kollha oċċidentali u orjentali għad xi darba nkunu tabilhaqq "haġa waħda fi Kristu".

L-intenzjoni hi li din il-kappella Biżantina għas-Santissimu Sagrament tiġi mbierka u nawgurata fl-okkażjoni tal-festi ċenarji ta' San Ġorġ fis-sena 2003. ■