



Il-Graffiti li nsibu f'Hal Luqa

Kitba ta' James Aquilina
B.Com., Dip Tourism

Fil-gzejjer ta' Malta u Għawdex insibu numru mdaqqs sew ta' graffiti mnaqqxa fil-gebla Maltija, fil-parti l-kbira tagħhom huma marittimi.¹ Fost l-ewwel graffiti li nsibu fil-pajjiż hemm dawk tat-tempji neolitiċi ta' Hal Tarxien.² Graffiti oħra nsibuhom ukoll f'postijiet storiċi bħall-palazz tal-inkwiżitur fil-Birgu, fil-ħabs l-antik taċ-Ċittadella (Għawdex), knejjes/kappelli u mal-faċċati ta' xi djar privati. Ġewwa r-raħal ta' Hal Luqa nsibu numru sabiħ ta' graffiti mxerrda f'diversi postijiet.

Il-graffiti mhux xi ħaġa esklussivament ta' Malta biss, iżda nistgħu ngħidu jinstabu mal-Mediterran kollu. Normalment dawn il-graffiti nsibuhom imnaqqxa mat-tielet sas-sebġha filata għalkemm jeżistu xi eċċezzjonijiet. Skont l-espert J. Muscat, jingħad li dawn il-graffiti saru permezz ta' xi strument bil-ponta rqiqa.

Fil-każ ta' Hal Luqa l-maġġoranza tagħhom jinstabu mal-knisja, kappella, oħrajn mxerrda ġewwa xeltrijiet pubbliċi kif ukoll mad-djar storiċi. Uħud minn dawn il-graffiti jmorru lura għexieren ta' snin taħt ħakmiet differenti. Il-graffiti jieħdu diversi forom minn sempliċiment inizjali, dati għal graffiti marittimi.



Il-graffiti ta' G. C. Il-Pady

Graffiti mal-Knisja Parrokkjali

Il-maqdes parrokkjali huwa ta' bilhaqq monument storiku minnu nnifsu mhux biss għal valur arkitettoniku tiegħu, iżda wkoll għal dawk li nsibu mżewwaq bih internament. Fih insibu l-ikbar ammont ta' graffiti fir-raħal imxerrda ma' diversi partijiet tal-knisja.

¹ Joseph Muscat, *Il-Graffiti Marittimi Maltin*, paġna 9

² Joseph Muscat, *Il-Graffiti Marittimi Maltin*, paġna 8

Il-Kampnar

Fost l-aktar graffiti komuni li nsibu mal-knisja huma d-dati u annijiet mħażza f'diversi partijiet mal-kampnar tan-naħa tal-Kuncizzjoni. L-aktar li jolqtok huwa dak mħażżeż mill-Paddy, għalkemm tajjeb li nġhidu li mhux xi wieħed minn dawk il-graffiti li jagħti daqshekk fil-ġajjn jekk ma' tosservax l-affarijiet bil-mod. F'dan il-graffit insibu miktub: *G. C. Concezioni 8-12-34 Il-Pady* (Ara l-ewwel stampa). Fil-fatt naraw li dan il-graffit ġie mnaqqax mal-kampnar fit-8 ta' Diċembru 1934 jiġifieri fil-festa tal-Kuncizzjoni. Dawn l-inizjali aktarx jappartjenu lil Ġużeppi Camilleri magħruf bħala *l-Pady* li fl-1975 ħalla ħajtu f'incident tan-nar f'età ta' 58 sena.³

Mal-istess kampnar insibu graffit ieħor mhux daqstant antik. Fil-fatt naraw imnaqqax *S. Andrea 6.7.69*. (Ara Stampa 1) Interessanti l-fatt li jekk wieħed imur fil-kalendarju ssib li fl-1969 il-festa ta' Sant'Andrija ħabtet fis-6 ta' Lulju li tikkonċedi mal-ewwel Hadd ta' Lulju. Fil-kampnar insibu annu ieħor imnaqqax b'numri kbar 1947. (Ara stampa 2)

Graffit bl-inizjali VG 29.6.31 jinsab ma' dan l-istess kampnar. (Ara stampa 3) Bla dubju ta' xejn id-data ta' dan il-graffiti tfakkarna fil-festa tal-Imnarja peress li din taħbat fid-29 ta' Ġunju. Mal-istess kampnar insibu graffit ieħor tal-istatwa ta' Sant'Andrija fejn fih jidhru s-salib u l-pedestall imnaqqax. (Ara stampa 4).

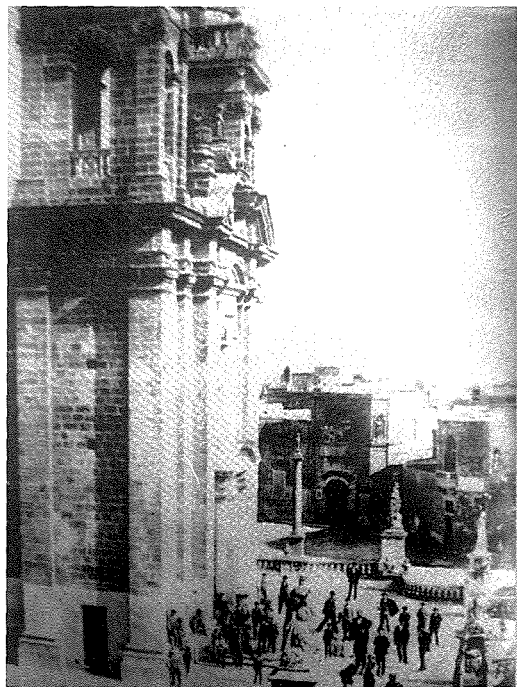
Il-probabilità hija, li dawn il-graffiti msemmija tnaqqxu waqt id-daqq tal-qniepen peress li wħud minnhom tnaqqxu f'xi festi reliġjużi.

Taħt il-Kampnar

Numru zġħir ieħor ta' graffiti jinsabu wkoll taħt il-kampnar tal-lemin mal-ħitan tal-kamra tal-arloġġ tal-knisja. Ewlieni fost dawn insibu dak b'numri kbar 1880 bl-ittri *CT* taħt l-annu. (Ara stampa 5) Fl-istess zona nsibu l-annu 1906 mnaqqax b'ponta rqiqa. (Ara stampa 6)

Mal-faċċata l-antika tal-knisja

Għall-interess tal-qarrejja, qabel il-knisja parrokkjali li nafu illum, nsibu tlieta oħra mibnija qabilha. Ewlenin fost dawn insibu l-knisja parrokkjali l-antika li taf l-origini tagħha fl-1634 mat-twaqqif tal-parroċċa.⁴ Maż-żmien il-parruċċani għarfu l-bżonn li titkabbar u hekk seħħ fl-1901 meta nbnew in-navi.⁵ Fl-istess ħin inbniet faċċata ikbar milli kien hemm qabel.



Il-Knisja l-antika

³ Frances Galea, *Hal Luqa u l-banda tagħha L-Unjoni*, Paġna 269.

⁴ Dun Ġużepp Micallef, *Hal Luqa Niesha u Ġrajjietha*, Paġna 82.

⁵ Dun Ġużepp Micallef, *Hal Luqa Niesha u Ġrajjietha*, Paġna 270.

Parti mill-faċċata l-antika għada sal-lum integrata fil-knisja eżistenti. B'xorti tajba dan il-ħajt għadu mimli graffiti għalkemm tajjeb li nrrimarkaw li tant għandu graffiti u taħżiż li mhux la kemm wieħed jagħraf eżatt x'hemm imħażżeż fil-ġebel.

Iz-zuntier tal-knisja kien wieħed mill-iktar postijiet frekwenti mill-parruċċani fl-imghoddi (Ara l-istampa fil-paġna ta' qabel). Għalhekk żgur ma tkunx sorpriża li dan il-ħajt huwa mimli graffiti.

Fost l-ewwel li jolqtok minnhom kollha hemm graffit marittimu bil-poppa tieħu forma għat-tond. Il-buk u pruwa mhux daqs tant spjegati minħabba li hemm ħafna taħziż ieħor mal-ħajt. (Ara stampa 7) Kwazi eżatt ħdejn dan l-istess graffit hemm ieħor imnaqqax fejn jidhru sew żewġ iqluġħ ta' graffit ieħor tal-baħar. (Ara stampa 8)

Iktar 'il ġewwa naraw graffit kbir sew b'daqs ta' 40 ċentimetru. Fih jidhru sew il-buk tiegħu li qiegħed forma ta' nofs qamar u arblu wieħed fin-nofs. (Ara stampa 9) Ftit ċentimetri 'l bogħod nsibu dik li aktarx hija l-bandiera Ngliża fuq arblu twil. La darba qegħdin nirreferu għall-bnadar, f'din il-parti nsibu s-salib tal-kavallieri mnaqqax fil-ħajt. (Ara stampi 10 u 11)

Mal-ħajt tan-Navi (Ħdejn id-Dar Parrokkjali)

Mal-ħajt tal-knisja propjament dak ta' ħdejn il-ħajt tad-dar parrokkjali nsibu numru sabiħ ta' graffiti. Graffit li jolqtok huwa dak tal-qanpiena bl-arma tal-kavallieri. Fuq jidhru wkoll xi numri li possibilmment huwa 2 u 8. Jekk dawn in-numri huma minnhom allura jkollna ngħidu li dan aktarx sar f'xi żmien tal-1928 meta l-parroċċa ta' Hal Luqa żanżnet qniepen ġodda.⁶ (Ara stampa 12)

F'din il-parti nsibu żewġ imnaqqxin wieħed 1912 u l-ieħor 1942, b'dan tal-aħħar ifakkarna fil-ġrajja meta l-knisja iġġarfet. (Ara stampa 13)

Graffit prominenti ieħor huwa dak ta' persuna aktarx liebsa xi tip ta' uniformi. Fil-fatt naraw il-buttuni fuq sidru filwaqt li l-qalziet tiegħu bl-*istripes*. Mingħajr ma nippreġudikaw il-forma tal-graffit, din tista' tkun persuna liebsa xi tip ta' uniformi. (Ara stampa 14) Fl-istess sezzjoni naraw imnaqqxa wkoll ras ta' bniedem fejn fost l-oħrajn jidhru l-ġhajnejn u l-ħalq.

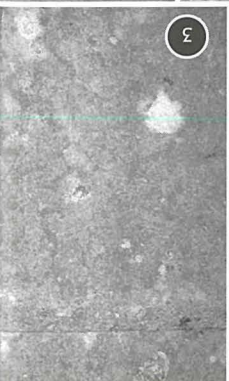
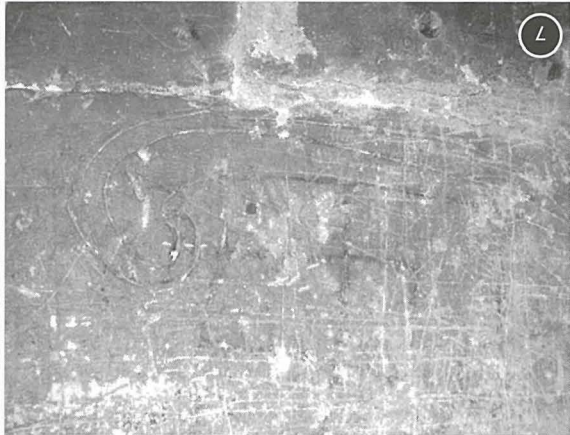
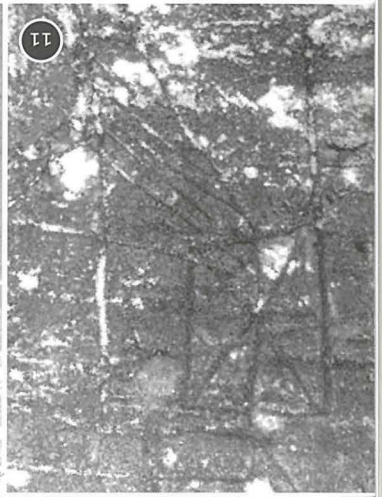
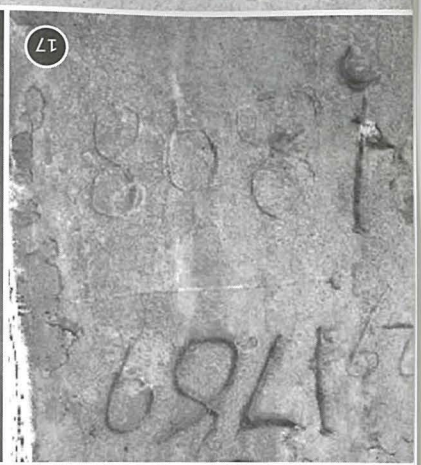
Graffiti mad-djar privati

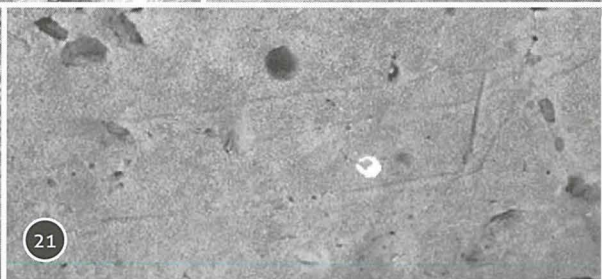
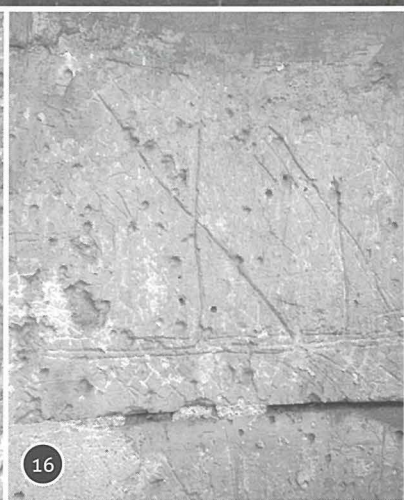
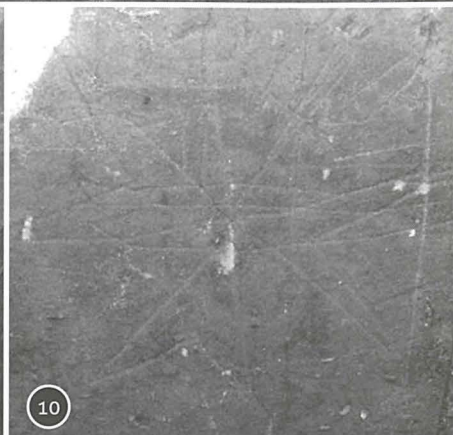
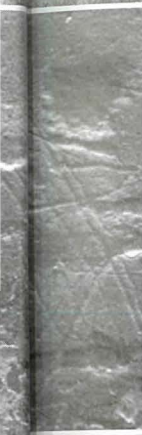
Sett ieħor ta' graffiti jinsab ma' dar taż-żmien il-kavallieri fi Triq Valletta. Il-konċentrazzjoni tal-graffiti jinsabu mal-koxox ta' ħdejn il-bieb ta' barra. Fuq in-naħa tax-xellug insibu bħal graffit ta' tartana ta' daqs għaxar ċentimetri fejn jidhru biċċa mill-buk u wieħed mill-qluġħ tiegħu. (Ara stampa 15) Graffit spjegat immens jinsab ftit 'l isfel fejn naraw xebek bi tlett iqluġħ u mżejjen b'diversi toqob (Irreferi għal stampa fuq l-istess paġna). Fuq il-koxxa tal-lemin tal-bieb nsibu xfunara mnaqqxa ta' daqs tletin ċentimetru. Interessanti nsemmu li l-buk tiegħu mhux daqs tant għoli mill-ilma. Ix-xfunara qiegħed ukoll b'żewġ qluġħ u żewġ arbli. (Ara stampa 16)



Graffit ta' xebek bi tlett iqluġħ

⁶ Dun Ġużepp Micallef, *Hal Luqa Niesha u Ġrajjietha*, Paġna 282.





4

5

9

10

14

15

16

20

21

22

Hdejn il-bieb prinċipali nsibu graffit bl-annu 1769. Ezatt hdejn din id-data mbagħad nsibu annu ieħor 1808. (Ara stampa 17)

Fi Sqaq il-Habaq insibu annu ieħor b'numri kbar 1910. (Ara stampa 18) Fl-istess kantuniera nsibu annu ieħor 1908. Dan tal-aħħar ma' tantx jagħti daqshekk fil-għajn.

Il-Graffiti mal-Knisja ta' San Ġakbu

Konċentrazzjonijiet ta' graffiti fil-periferija tar-raħal jinsabu mal-knisja ta' San Ġakbu. Max-xellug tal-faċċata nsibu graffit interessanti bil-kitba mnaqqxa: 7694 GS RMA 1944. (Ara stampa 19) Ftit taħt naraw bħal salib imnaqqax ma' kantun ieħor. Fuq il-lemin tal-faċċata nsibu salib ieħor imnaqqax. Qrib il-bieb prinċipali naraw annu ieħor imnaqqax din id-darba 1958. Mal-faċċata nsibu diversi annijiet oħrajn li jmorru lura iktar minn mitt sena bħal 1909 u 1910. (Ara stampa 20) Tajjeb li nsemmu li l-kappella kwazi reġgħet inbniet mill-ġdid bejn is-snin 1899 sal-1901.⁷

Graffit ta' interess mal-parroċċa ta' Hal Luqa hija dik tal-arma tal-patron Sant'Andrija bis-salib imdawwar bil-palm u l-kuruna. Mal-faċċata li tħares lejn l-iskola ta' Santa Luċija naraw dak li jista' jkun graffit marittimu mnaqqax f'kantun immermer. (Ara stampa 21)



Graffit bl-arma ta' Sant'Andrija

Iċ-Ċimiterju ta' San Tumas

Iktar kmieni aċċennajna li normalment il-graffiti ssibhom mit-tielet/raba' sas-seba' filata. Maċ-ċimiterju ta' San Tumas naraw graffit fuq l-ewwel filata tal-faċċata ta' dan iċ-ċimiterju. Insibu graffit jgħid hekk: *Per le animi del purgatorio* (Għall-erwieħ tal-purgatorju). (Ara stampa 22) Huwa graffit li ftit li xejn jagħti fil-għajn però ta' nteress kbir għaliex wieħed mill-ftit li nsibu b'forma ta' kitba. Ma' dan iċ-ċimiterju ma jidherx li hemm graffiti oħrajn. Fis-sit qabel ma' sar ċimiterju kien hemm kappella iddedikata lil San Tumas. Il-kappella giet profonata minħabba l-istat ta' abbandun.⁸

Graffita fix-xelter ta' hdejn l-iskola

M'hemmx dubju li x-xeltrijiet li tħaffru fi żmien it-Tieni Gwerra Dinjija huma żgur l-ikbar *graffita* ta' protezzjoni li serviet ta' protezzjoni fi żmien it-Tieni Gwerra Dinjija. Ġewwa x-xeltrijiet insibu numru ta' graffiti iżda żgur l-iktar graffita impressjonanti hija dik li nsibu fix-xelter ta' hdejn l-iskola.

Il-kobor tagħha jkejjel madwar 70 ċentimetru f'għoli u 40 ċentimetru f'wisgha (Ara stampa fuq l-aħħar paġna ta' dan l-artiklu). Fuq nett ta' dan il-graffit naraw żewġ persuni jħarsu lejn xulxin. Tal-lemin jidher li jirrapprezenta s-sess maskili filwaqt li l-oħra tirrapprezenta dak femminili minħabba li din għandha misluta ma' widnejha. Fin-

⁷ Dun Ġuzepp Micallef, *Hal Luqa Niesha u Ġrajjietha*, Paġna 256-7.

⁸ Dun Ġuzepp Micallef, *Hal Luqa Niesha u Ġrajjietha*, Paġna 86.

nofs ta' din il-graffita ninnutaw żewġ affarijiet oħra. Fuq naħa naraw l-arma tal-patrun Sant'Andrija mdawra bil-weraq tal-palm magħha, filwaqt li fuq in-naħa l-oħra hemm figura ta' bniedem. Taħt nett insibu dak li aktarx huwa xbieha tad-Duluri (figura simila hafna għal dik li kien għamel Ninu Said fix-xelter tal-pjazza) fin-nofs filwaqt li fuq il-ġenb tax-xellug hemm bħal żewġ qaddisin. Fuq in-naħa tal-lemin insibu l-istess żewġ forom ta' persuni.

Il-kuntest soċjali ta' dawn il-graffiti

Ikun tassew ta' interess ikbar meta l-graffiti nestenduhom fil-kuntest li tnaqqxu. Hafna mill-eżempji tal-graffiti saru fiż-żmien meta s-soċjetà Maltija tista' tgħid la kienet taf taqra u lanqas tikteb. Tant hu hekk li fl-ewwel snin tas-seklu tmintax fethet l-ewwel skola f'Hal Luqa sabiex tgħin liż-żgħażaġh fl-istudji tagħhom.⁹

Tista' tgħid li l-impjeggi ewlenin fil-pajjiż kienu ta' bdiewa, baħħara, bennejja u furnara. Storikament naraw kif in-numru ta' baħħara kien wieħed imdaqqs sew Hal Luqa.¹⁰ Hafna minn dawn il-graffiti marittimi li nsibu fir-raħal huma forma ta' riflessjoni ta' wieħed mill-impjeggi fiż-żminijiet l-imgħoddija. Ankè l-graffiti marittimi minnhom infushom juru l-mezz li l-baħħara kienu jaqsmu minn pajjiż għal ieħor.



Graffiti fix-xelter ta' hdejn l-iskola

Konkluzjonijiet

Żgur li min kien qiegħed inaqqs dawn il-graffiti kellu l-intenzjoni li jħalli mnaqqax xi haġa li tibqa' mmarkata fit-tul. Min-naħa l-oħra dawn il-graffiti bla ebda mod ma kellhom l-intenzjoni li jirrapreżentaw il-perfezzjoni għalkemm uħud minnhom huma dettaljati ferm.

Bla dubju ta' xejn dawn huma l-graffiti biss li s'issa nafu bihom. Il-futur jaf joffri oħrajn li s'issa għadna ma nafux bihom. Ikun verament ħasra jekk nindunaw b'xi graffit u nibqgħu ħalqna sieket. Graffiti bħal dawn għandu jsir minn kollox sabiex jiġu dokumentati u ippreservati bl-aħjar mod possibbli.

Fuq nota konklussiva l-graffiti Maltin għandhom żewġ elementi jaħdmu kontra tagħhom; it-temp u l-intervent uman permezz ta' xi taħżiż fuq il-graffiti eżistenti. Ikun diżgrazzja jekk f'pajjiżna nibqgħu nittrattaw il-graffiti antik bħala loġħob tat-tfal u nħażžu fuqhom!

⁹ Dun Gużep Micallef, *Hal Luqa Niesha u Ġrajjietha*, Paġna 143.

¹⁰ Dun Gużep Micallef, *Hal Luqa Niesha u Ġrajjietha*, Paġna 160.