

# L-Oqbra tal-Bistra - Mosta



## Tagħrif miġbur minn John SARÈ

L-istudju ta' l-Arkeoloġija tar-rit Kristjan hu relattivament modern. Imma qabel dan l-istudju huma hafna l-oqbra li ġew mikxufa f'Malta. Il-biċċa l-kbira ta' l-oqbra taht l-art tal-Maltin ghandhom id-dhul minn fuq wiċċ l-art. Dawn jinsabu jew fl-ghelieqi jew inkella viċin hafna ta' triq pubblika. Dawn l-oqbra kienu ghal hafna żmien twil aċċessibbli għall-bdiewa li kienu jahdmu l-art kif ukoll għall-pubbliku iġenerali.

Lill-bdiewa dawn l-oqbra kienu jinteressawhom minhabba li fihom sabu provvista ta' ġebel. Kienu wkoll mimlija b'hafna hamrija fertili u verġni. Lill-pubbliku kienu jinteressawh għax fihom ra l-possibiltà ta' xi teżor. Instabu numru kbir ta' muniti, oġġetti ta' valur imprezzabbli. B'hekk dawn l-oqbra ġew misruqa u vvandlizzati.

## L-arkeoloġisti

L-istudju ta' l-arkeoloġija ma kienux herqana li jistudjaw u jiktbu fuq l-oqbra ta' l-insara ta' żmien bikri. Kellu jkun Dr. Annetto Caruana li fl-1898 hareġ monograf bl-isem ta' '*Ancient Pagan Tombs and Christian Cemeteries in Malta*'. Dan harġu wara li fl-1881 u l-1887 kien eżamina bir-reqqa u wkoll pinga dawk ta' San Pawl, ta' Sant'Agata, ta' San Katald, ta' Santa Verna, ta' Santa Marija ta' Grotta, Tal-Virtù u l-Abbatija tad-Dejr.

Kien hemm bniedem iehor li esplora l-oqbra taht l-art, ġew innaddfa minnu stess u li għalkemm huma oqbra ta' importanza żgħira, tana stampa ċara u ddettaljata ta' kif kienu dawn l-oqbra. Dan kien Dr. Eric Becker li s-sejbiat u l-osservazzjonijiet tiegħu ġew ippubblikati fil-ktieb interessanti hafna '*Malta Sotterranea*' li ġie mitbugħ fl-1913. Ma nistgħux inhallu barra bniedem iehor, Sir Temi Zammit, li hadd daqsu ma kien metikoluż fir-rapporti tiegħu. Hu hallielna numru kbir ta' rapporti li fi żmienu dawn kienu jiġu ppubblikati kull sena.

Fi Frar ta' l-1933, id-Dipartiment tax-Xoghlijiet Pubbliċi, beda x-xogħol fuq it-twessigh tat-triq li mir-Rabat tmur lejn San Pawl il-Bahar. Fuq biċċa art watja



u għolja, f'xifer il-blat li kien jaqbez il-barra mill-ġenb ta' l-irdum, instabu l-oqbra taht l-art. Dawn kienu fid-distrett tal-Mosta viċin Targa Gap. Din il-plateau - art watja - hi maghrufa bhala Ta' Bistra. Minhabba li x-xogħol kellu jitkompla, id-Dipartiment tal-Mużew eżamina erba' oqbra li kienu max-xifer tat-triq u wara radamhom biex jitkompla x-xogħol fuq it-triq! Qatt ma' kien hemm rekords ta' dawn l-oqbra hlief xi ritratt mill-bogħod li kien jiehu Patri Magri.

Sadanittant bdiet it-tfittixija għas-sid jew sidien ta' l-art. Kien ċertu Walter Briffa, li offra l-ghajjnuna tiegħu biex jitnaddfu u jiġu eżaminati dawn l-oqbra.

Dan ix-xifer ta' blat kien twil madwar 100 metru li mit-triq jaqbad id-direzzjoni lejn il-lvant. L-irdum kien biss 4 metri għoli. L-oqbra kienu mhaffrin fil-*globigerina limestone* - tal-franka. Fil-passat inqata' ġebel minn dawn l-oqbra biex bihom jibnu xi strutturi, bhal ngħidu ahna, hitan tas-sejjieh jew xi girna.

Minhabba f'hekk, l-oqbra ġew ivvandalizzati, bhal *amulacra*, jiġifieri kuriduri twal fejn il-hitan tagħhom ġew mwaqqa'; l-*arcosoglia* hdejn in-nieċ fil-kmamar funerarji ġew żarmati u *cubicula* fejn kmamar shah fejn kienu jistrieħu l-mejtin, ġew imhatta u l-ġebel mahruġ il-barra.

Mhux dan biss, imma l-qtugh tal-ġebel minn dawn l-oqbra baqa' sejjer għal żmien twil, fit-tul tagħhom kollu sa xifer l-irdum! Fi ftit kliem, dawn l-oqbra ġew imkissra u mfarrika.

Minn dak li fadal, nafu li l-Oqbra ta' Bistra kellhom 57 kamra funerarja li 46 minnhom kienu doppji, jiġifieri jiehdu żewġ mejtin kull kamra.





L-ohrajn kienu kmamar funerarji tal-wiehed. Il-kmamar funerarji kollha kienu miġbura flimkien. Il-kmamar kien hemm min kellu entratura rettangolari. Xi ohrajn kellhom dahla fil-forma ta' bokka tal-forn. Zammit kien naddaf u ha hsieb li jiġu ppreservati 16-il karma funerarja.

L-oqbra ta' Bistra jixbhu hafna lil dawk tar-Rabat. Thaffru fl-istess żmien u żgur fuq l-istess prinċipju.

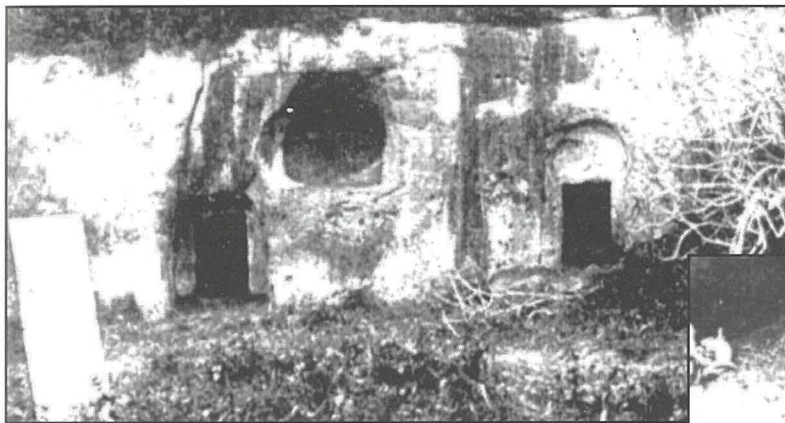
L-oqbra fil-maġġoranza taghhom ghandhom *arcosoglia*, li f'dawk tar-Rabat huma aktar spissi. U huma mhaffrin f'linja parallela mal-kuritur. Kollha huma fil-forma konkava - *concave* - imhaffrin b'tali mod li jixbhu lill-arzella maghrufa bhala l-moxt tar-ramel - *scallop*.



Qalb dawn l-oqbra, Zammit iltaqa' ma' dak li ahna nafuh bhala l-fonti tal-magħmudija. Dan instab mimli ilma. Naturalment kien diehel mix-xquq li kien hemm fil-blat!

Fil-bidu tal-Kristjaneżmu f'Malta, dawn il-fonti fi kriпти bhal dawn kienu jservu għal ċerimonja reliġjuża. Dawn il-fonti jagħmlu lil Bistra l-aktar oqbra taht l-art interessanti f'dak li għandu x'jaqsam ma' l-ewwel insara u l-oqbra taghhom.

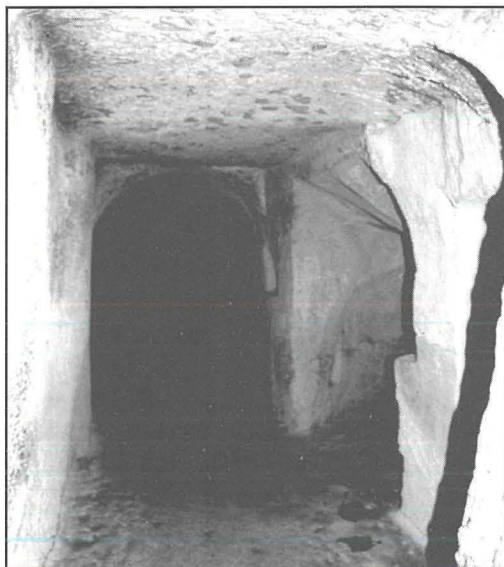
Charles Zammit spicċa r-rapport tieghu hekk: *This particular crypt with a font, used presumably as an early baptistery, renders the Bistra complex the most interesting cemetery so far discovered in the islands.*



Bhala regola kollha kienu itwal milli wiesghin - *oblong*. L-iġsma kollha kienu fuq darhom, wiċċhom 'l fuq. Fuq in-naha ta' ġewwa hemm blata li tiehu post l-imhadda u din għandha kavità li fiha tistrieħ ir-ras. Fejn insibu kmamar funerarji ta' żewġ iġsma, ġieli nsibu mhadda bi tlett kavitajiet. Dan ifisser li dawn il-kmamar ġieli hadu tliet iġsma kull karma.

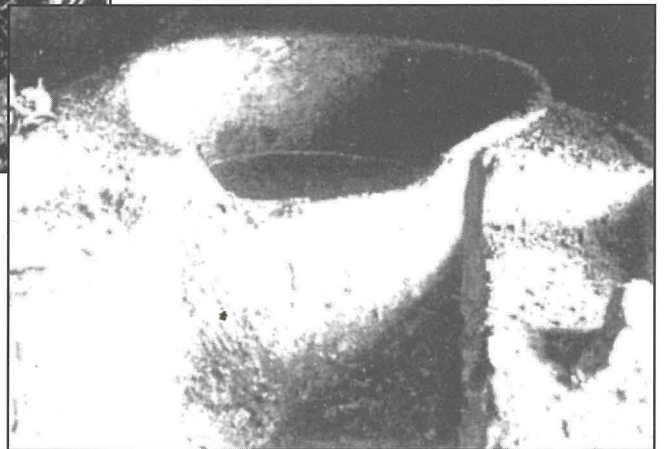
Id-dahla tal-kamra funerarja generalment kien ikollha soll imqatta' fil-blat u blata li kienet tiffittja eżatt fil-bokka tal-qabar wara li dan kien jiġi wżat.

L-oqbra ta' Bistra ghandhom l-isbah *agape tables* li jien qatt iltaqajt magħhom. Dawn l-*agape tables* kienu jagħmlu użu minnhom biex ifakkru l-anniversarju tal-mewt. F'wahda mit-tahditiet tieghu, Keith Buhagiar kien qal li dawn l-anniversarji kienu jsiru għall-habta ta' Frar. *Agape* hi kelma Griega li tfisser imhabba.



## Tifsira ta' l-Oqbra

B'kollox taht l-art hemm 16-il grupp ta' qisien varji. L-ewwel grupp ta' oqbra jinsab fit-tarf nett fuq in-naha tal-lvant. Biex tasal għal dan il-grupp trid tghaddi minn kuritur twil tliet metri. Trid tidhol minn fetha ta' metru u nofs għolja u metru wiesgha. F'dan



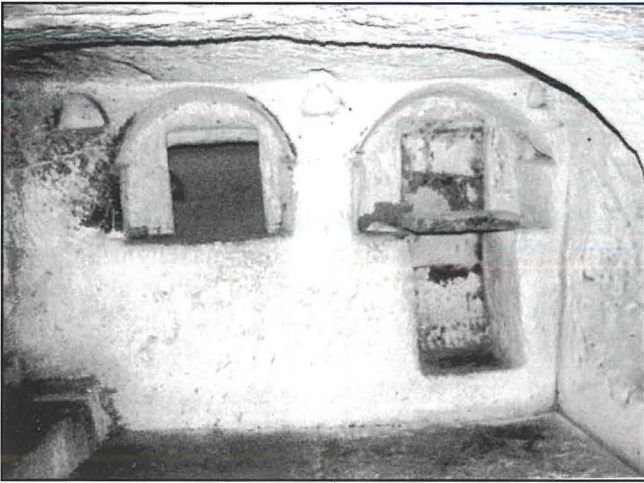
il-kuritur hemm żewġ oqbra, qabar għal ġisem wiehed u l-iehor jiehu żewġ iġsma.

It-tieni grupp għandu kamra funerarja twila żewġ metri, wiesha' metru u nofs u għolja metru. Dan il-qabar għandu *arcosoglia* fuq ix-xellug u nicċa f'ras il-kamra.

## Sezzjoni AA

It-tielet grupp għandu passaġġ ta' tliet metri bi tlett kmamar funerarji. Żewġ kmamar ghandhom *arcosoglia*. Il-kamra tax-xellug hi ta' tlieta u t-tnejn l-ohra huma ta' żewġ iġsma. Minn dawn baqa' biss ftit li xejn, għax il-ġebel ittiet biex inbnew il-hitan tas-sejjieh.





### Sezzjoni BB

Ir-raba' grupp ta' oqbra. Dan il-grupp jinsab f'kuridur twil disa' metri, wiesa' metru u nofs u gholi żewġ metri u ftit. Dan il-kuritur hu mifqugh għal ġo għalqa. Barra minn hekk, minnu stess johroġ kuritur iehor twil żewġ metri u nofs. F'dan il-kuritur, il-Kaptan Zammit naddaf seba' oqbra li fir-rapport tiegħu qal li kienu mhaffra bl-akbar reqqa. Dawn l-oqbra huma mqassma hekk: erbgħa oqbra fuq ix-xellug, tnejn fuq il-lemin u wiehed f'ras il-kuritur. F'dan il-kuritur hemm ukoll qabar imhaffer fl-art. Jidher li kien hemm attentat biex dan il-kuritur jikber għax hemm imhaffrin alkovi li huma l-bidu ta' *arcosoglia* qabel tibda l-kamra funerarja. Fil-kuritur il-qasir hemm kamra funerarja għal tnejn.

Il-hames grupp ma' baqa' xejn minnu għax l-oqbra kollha ġew vandalizzati.

### Sezzjoni CC

Is-sitt grupp. Fetha fil-blat għolja żewġ metri u nofs u metru wiesgħa, tiehdok f'passaġġ twil ta' tliet metri, b'metru wiesa' u żewġ metri u ftit għoli. Fuq il-lemin ta' dan il-passaġġ hemm apside wiesgħa tliet metri. Skond Zammit hi wahda mis-sbieh li ltaqa' magħhom. Fuq ix-xellug hemm żewġ *arcosoglia* li huma d-dahla għall-kmamar funerarji. F'dawn il-kmamar, l-oqbra huma mhaffra fil-hajt, metru għoli mill-art.

F'nofs din il-kamra hemm vaska kbira, li Zammit sabha poġġuta f'alkova. Hdejha hemm dukkiena fuq kull naha tal-vaska. Din żgur tagħmel parti minn xi rit jew kult reliġjuż. Jekk hu rit Kristjan allura nifhmu li min imexxi r-rit u min ser jirċievi, joqogħdu bil-qegħda wiehed kull naha.

Fuq in-naha l-oħra tal-passaġġ hemm fetha li hi 76cm wiesgħa u 61cm għoli. Meta tidhol f'din il-kamra, issib niċċa fonda u post fejn titpoġġa lampa, li t-tnejn li huma qegħdin fuq wara tal-kamra.

Is-seba' grupp jikkonsisti f'żewġ kmamar funerarji, wahda



quddiem l-oħra u jinsabu f'kuridur ta' erba' metri tul.

### Sezzjoni DD u EE

It-tmien grupp. Dan il-grupp ta' oqbra qiegħed f'passaġġ twil erba' metri u nofs. Jikkonsisti fi tlett ikmamar ta' żewġ iġsma. Wahda minn dawn il-kmamar kellha tieqa għal ġo għalqa. Fit-tarf tal-kuridur jidher li kien se jinbeda t-thaffir ta' kamra funerarja oħra.

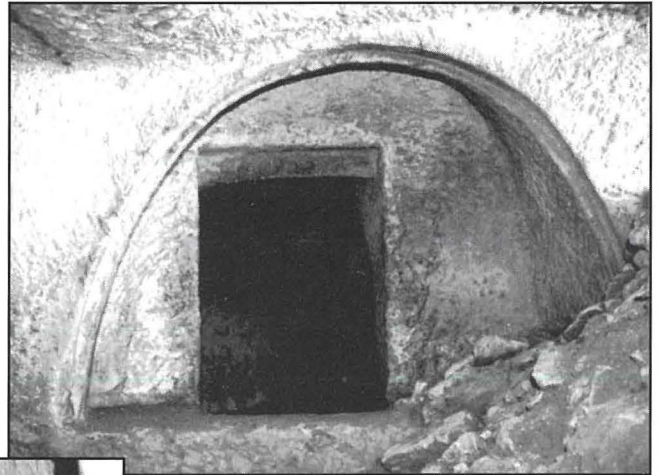
### Sezzjoni FF

Id-disa' grupp ta' oqbra hu l-iżgħar grupp fosthom kollha. Jikkonsisti f'żewġ oqbra li jinfdi. L-ewwel qabar kellu fetha f'għalqa. Għandu trinka 1.2 metri twila, 46cm wiesa' u 61cm fonda. Il-qabar l-iehor hu mhaffer fil-blat fuq wara tal-kamra.

Qabel ma' wiehed jaqbad l-ghaxar grupp isib li kienu thaffru żewġ oqbra, wiehed 2.1 metri kwadri bi trinka 1.5 metri twila, 61cm wiesa' u 31cm fonda. Il-qabar l-iehor kien intenzjonat għal ġisem wiehed. Kien imhaffer fil-blat 'l fuq mill-art.

### Sezzjoni GG

L-ghaxar grupp għandu passaġġ 2.1 metri tul. Għandu żewġ oqbra mhaffrin fil-hajt u iehor imhaffer fuq in-naha l-oħra. Hawn insibu *arcosoglia* mkissra u tahtha qabar imhaffer fil-blat. Ma' dan il-grupp insibu kamra funerarja rettangolari - 2.1cm tul, 2.06cm wiesa' u metru għoli.



L-entrata hi ta' .61cm wiesa'. Qabar fil-forma ta' arzella jinsab metru u nofs 'l fuq mill-art. Qabar iehor hdejn din il-kamra, ma baqa' xejn minnu għax tkisser u l-ġebel inhareġ kollu 'l barra għal xoghlijiet oħra.

### Sezzjoni JJ

Il-hdax-il grupp huma oqbra li jinsabu f'kamra funerarja li hi rettangolari tliet metri tul, 2.06 metri wiesa' u 2.1 metri għolja.

It-tmax-il grupp qiegħed f'passaġġ 2.3 metri fit-tul. Qabar thaffer fuq ix-xellug. Fuq il-lemin inbeda t-thaffir ta' qabar b'*arcosoglia* iżda ma tkomplexx għax nifhmu li ma kellux spazju biżżejjed.



### Sezzjoni KK

It-tlettax-il grupp fih kamra funerarja li d-daqs taghha hu 2.42 metri fit-tul, 2.1 metri fil-wiesa' u metru fl-gholi. Ghandha qabar 'l fuq mill-art. Ma jidhirx li Zammit kejjel l-gholi mill-art. F'dan ir-ritratt naraw li hemm id-dhul ghal tmien oqbra li tant huma mkissrin li l-Kaptan Zammit jghid: *description impossible to be attempted*.

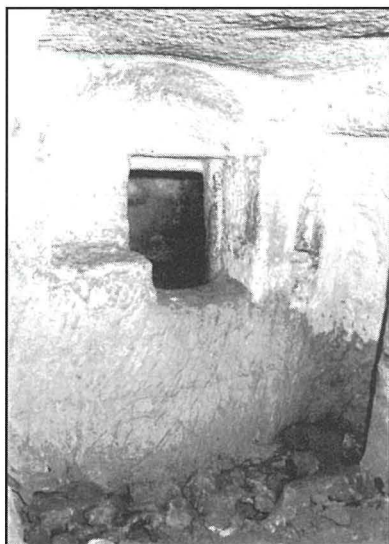
L-erbatax-il grupp ghandhom passagg' twil 2.9 metri. Hemm żewġ oqbra maqtughin fil-hajt fuq ix-xellug. Kull qabar jiehu żewġ iġsma. Fuq il-lemin Zammit sab qabar li fi kliemu stess "l-aktar wiehed sempliċi li qatt iltqajt mieghu".

### Sezzjoni LL

Il-hmistax-il grupp. L-oqbra hawn instabu kollha mkissrin u mfarrkin. Barra mill-*agape table*, kulma fadal hu passagg' ta' twil erba' metri. Fadal żewġ *arcosoglia* fuq in-naha tal-lemin.

### Sezzjoni MM

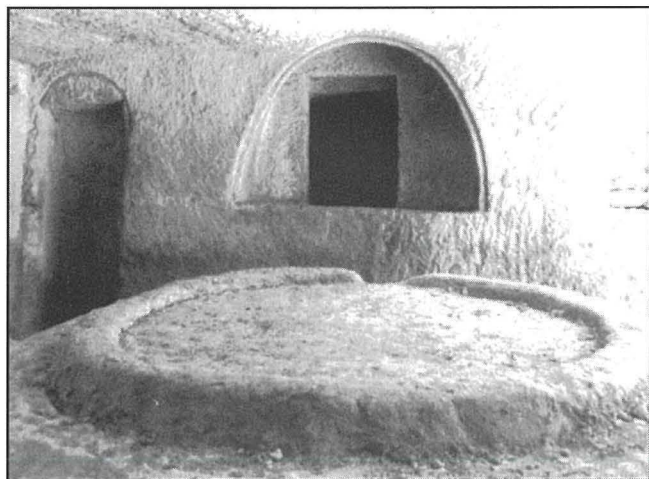
Is-sittax-il u l-ahhar grupp. Hawnhekk hawn passagg' ta' tliet metri fit-tul. Fuq ix-xellug hemm qabar li tidhol ghalih minn *arcosoglia*. Hemm qabar imhaffer fil-hajt fuq wara tal-passagg'. Fuq il-lemin hemm alkova. F'dan il-grupp ta' oqbra nstabu hafna fdalijiet ta' ghadam uman li Zammit jghid li ma hax noti taghhom. Instabet ras shiha ta' skeletru li tidher li kienet ta' raġel avanzat fiż-żmien. Il-fattizzi tal-wiċċ kienu normali.



Kwantità kbira ta' fuhhar ġiet miġbura. Dan il-fuhhar hu taż-Żmien Ruman. Hafna oqbra f'Malta kellhom fihom fuhhar ta' dan iż-żmien. Il-hasra hi li xejn ma nstab shih. Kollox imkisser u mfarrak. La ħgieġ, la għodod u lanqas muniti ma nstabu. Minghajr tlaqliq, dawn ġew misruqa. F'dan il-grupp instabet biss lampa Rumana, minghajr maqbad u minghajr dekorazzjoni.

Waqt li l-Awtorità tat-Trasport kienet għaddejja bi strutturar mill-ġdid tat-triq f'Tarġa Gap, il-Mosta, tfaċċaw oqbra l-ġmiel taghhom. Dawn l-oqbra ma kienux ġew eżaminati minn hadd.

Però ta' min jinnota bl-akbar sodisfazzjon il-koperazzjoni li tidher li kien hemm bejn l-Awtorità tat-Trasport u *Heritage Malta*. L-ebda wahda minn dawn iż-żewġ entitajiet ma riedet li dawn jintradmu u jergħghu jisparixxu. Infatti stqarrija mill-Ministeru li tahtu jaqghu t-toroq, kienet tgħid li dawn ser jibqghu mikxufa halli jitgawdew minn kulhadd.



Infatti nbidlu partijiet sewwa mill-pjanta tat-triq, ser issir triq b'sens uniku, djieqet parti sostanzjali mit-triq u ser tiġi mposta veloċità limitata baxxa hafna halli ma ssir l-ebda hsara. Fl-1980, il-gvern ta' dakinhar kellu nkwiēt kbir mad-Dipartiment tal-Mużewijiet minhabba li l-gvern ried li jibqa' għaddej bix-xogħol tat-triq. Kienet instabet soluzzjoni billi tpoġġew planki kbar tal-konkrit biex jiġu mharsa l-oqbra.

Din id-darba dawn l-oqbra kienu aktar fortunati għax mal-kuntratt stipulat fil-protokol Taljan dwar l-ghotja ta' flus għall-immodernizzar tat-triq, hemm imniżżel li t-triq tiġi strutturata bil-hsieb li jiġi mhares l-ambjent. Illum (Novembru 2005) jidher li x-xogħol hu wieqaf. Haddiema m'hemmx. L-inġenji huma mitluqin għal rashom. Imma l-aktar haġa tal-biki hi li l-hofra ta' l-oqbra bdiet timtela' bil-hmieġ u l-imbarazz. Illum diġà tikkwalifika għall-isem ta' *Bistra Refuse Dump*. Hsiebi jmur lejn il-Kaptan Charles Zammit. Min jaf kif kien jaġixxi?!

Grazzi minn qalbi ta' l-ghajjnuna li sibt minn Sharon Sultana mill-Mużew ta' l-Arkeoloġija u lil Victor B. Caruana, mill-Mosta, li ġibidli r-ritratti. Grazzi wkoll lill-Fondazzjoni Patrimonju Malti għar-ritratti ta' l-Agape u l-Oqbra ta' taht it-triq.

### Biblijografija:

- Bonanno Anthony: *Rituals of Life and Rituals of Death; Malta Before History*; Daniel Cilia, editor; Miranda Publishers - 2004.
- Caruana Annetto: *Ancient Pagan Tombs and Christian Cemeteries in the Islands of Malta, explored and surveyed from the year 1881 to the year 1897*; Government Printing Office - 1898.
- Sant Michael A: *Mosta through the Ages; Mosta, the Heart of Malta*; Louis J Scerri, editor; Midsea Publications/Vassallo Builders Group -1996.
- Stoddart Simon: *Mortuary Customs in Prehistoric Malta; Facets of Maltese Prehistory*; Anton Mifsud and Charles Savona Ventura, editors; Prehistoric Society of Malta - 1999.
- Trump David H: *Rock-cut Tombs; Malta, Prehistory and Temples; Malta's Living Heritage*; Midsea Books - 2002.