

L-Artal Maġġur tal-Knisja Parrokkjali

Sa minn żmien il-qedem bħalma nistgħu naraw mit-tempji Neolitiċi tagħna kienu jeżistu spazji qaddisa li fil-post l-aktar ċentrali tagħhom kien ikun hemm l-artal tas-sagrifiċċju. Fil-knejjes Kattoliċi l-iktar post importanti huwa l-altar ċentrali maġġruf ukoll bħala l-artal maġġur, li fuqu jkun hemm it-tabernaklu, il-post l-aktar qaddis fejn jinżamm is-sagrament, kif ukoll il-post minn fejn isir is-sagrifiċċju tal-quddiesa. L-artal huwa ċ-ċentru ta' radd il-ħajr li jsir permezz tal-Ewkaristija u madwaru b'xi mod jew b'ieħor isiru ċ-ċerimonji kollha tal-knisja.¹

L-artal ewlieni tal-knisja l-qadima

L-ewwel dokumenti li jsemmu li kien hawn knisja fl-inħawi tal-Imgarr huma tal-1487. Din il-knisja kienet iddedikata lill-Assunta. X'aktarx li din kienet tħares lejn il-punent minħabba li t-triq prinċipali ta' dawn l-inħawi kienet tgħaddi mis-Santi għal fuq ir-riħ tal-Ġnejna għal Għajn Tuffieħa u tibqa' tielgħa l-Mellieħa. Jidher li f'nofs is-seklu 19 il-knisja reġgħet inbniet jew sarulha xi tibdiliet strutturali u giet tħares lejn il-Lvant.² Fil-vista pastorali li kien għamel l-Isqof



Il-knisja l-qadima bl-artal tagħha

Balguer fit-30 ta' Jannar 1636 kien gie dokumentat li din il-knisja kellha artal tal-ġebel mastizz b'targa tal-ġebel quddiemu.³ Kien fl-1898 li l-Imgarr sar parroċċa bil-knisja tiegħu ddedikata lill Marija Mtellgħa s-Sema. Mal-formazzjoni ta' parroċċa, mill-ewwel bdiet tinħass il-ħtieġa li titkabbar il-knisja. Wara ħafna diskussjonijiet kien gie miftiehem li tinbena knisja ġdida akbar minn dik eżistenti, iżda fl-istess post, bil-konsegwenza li l-qadima kellha tinħatt.

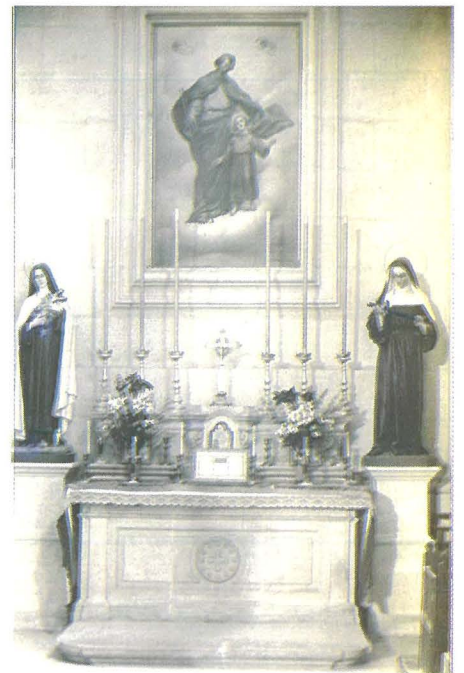
Minħabba li sa ma tinbena l-knisja l-ġdida l-qadima kellha tibqa' tiffunzjona, il-kappillan Dun Ġlormu Chetcuti ddecieda li l-ewwel kellha tinbena l-parti ta' quddiem tal-knisja l-ġdida, jiġifieri s-sagrastija, il-kappellun ċentrali u ż-żewġ kappelli ta' quddiem, jiġifieri tar-Rużarju u ta' San Ġużepp. Din il-parti giet maġġluqa b'ħajt għoli sal-ewwel ċinta/ordni u ssaqfet. Din il-parti kienet tiġi wara l-knisja l-qadima.



Il-bini tal-knisja l-ġdida jidher tiegħla minn wara l-qadima

Fil-kappellun ċentrali tqiegħed artal tal-irħam, gie fformat il-presbiterju fit-tarf tal-kappellun u nbena ċ-ċint bil-balavostri tal-ġebel fit-tarf tal-presbiterju, maġġruf ukoll bħala l-mejda tat-tqarbin. L-ewwel tberik tal-knisja sar fit-3 t'Awwissu 1919. Dakinhar kien ittieħed is-sagrament mill-

knisja l-qadima għall-ġdida.⁴ Milli jidher il-knisja l-qadima bdiet tinħatt minnufih biex tagħmel il-wisgħa ħalli tkun tista' titkompla l-knisja l-ġdida. L-artal tal-qadima li kien tal-ġebel u li forsi kien ilu jservi għall-funzjonijiet qaddisa għal ftit iktar minn 400 sena inħatt u tqiegħed fil-kappella ta' San Ġużepp.



L-artal tal-ġebel tal-knisja l-qadima fil-kappella ta' San Ġużepp

Fl-1940 dan l-artal reġa' nqala' u lllum jinsab merfugħ ġebli, ġebli, fil-kantina tal-knisja biex minflok tqiegħed l-artal tal-irħam (li naraw illum) u li kien tħallas mis-Sur John Cassar Torregiani b'tifkira ta' martu Julia.⁵

L-artal maġġur tal-knisja l-ġdida

Kif ingħad aktar qabel, fl-1919 kien tqiegħed artal maġġur tal-irħam fuq in-naħa ta' wara tal-kappellun ċentrali tal-parti mill-knisja l-ġdida. Fis-snin ta' wara tkompla x-xogħol tal-bini u nsibu li sal-1930 wasal l-għoli tal-ewwel ordni tal-knisja kollha. Dik is-sena nbidel il-kappillan u minflok Dun Ġlormu Chetcuti

ikompli minn paġna 43

nħatar kappillan l-assistent tiegħu sa mill-1921 Dun Edgar Salomone. Ix-xogħol tal-bini tkompla b'ritmu aktar mgħaġġel u nsibu li sal-1939 kien sar il-kumplement tal-bini bil-koppla b'kollox iżda mingħajr il-lanterna ta' fuq il-koppla. Malli ssaqfet il-knisja, il-ħajt li kien jifred il-parti funzjonabbli ta' quddiem mill-parti l-ġdida ta' wara nħatt u b'hekk inħoloq spazju kbir li jifforma l-knisja parrokkjali kif nafuha llum. Fit-



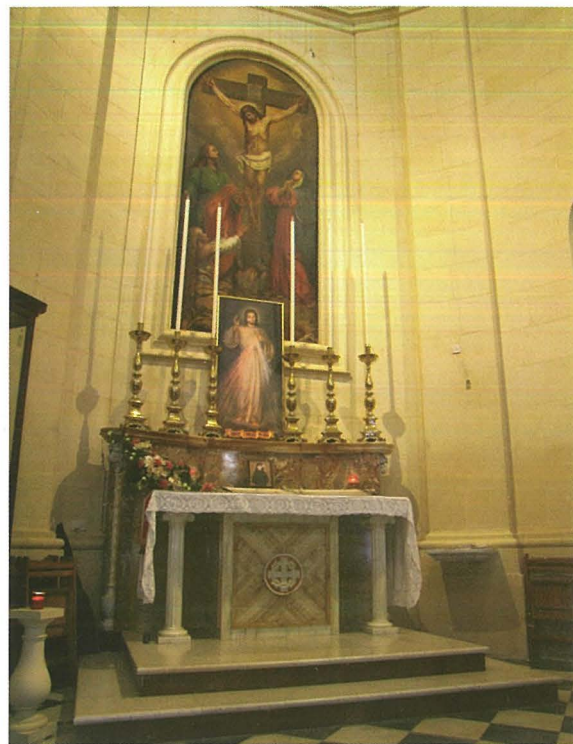
L-artal maġġur u l-bank tal-presbiterju kif kienu sal-1957

13 t'Awwissu 1939 sar it-tberik tal-knisja l-ġdida. Iżda ġara li fl-istess sena faqqgħet il-gwerra fuq il-kontinent u minħabba f'hekk ix-xogħol tal-bini kellu jieqaf. Dan tkompla wara l-gwerra bit-tlestija tal-kampnari u l-lanterna ta' fuq il-koppla. Ix-xogħol tal-bini tlesta minn kollox fl-1948 u b'hekk il-knisja l-ġdida ġiet ikkonsagrata nhar it-2 t'Ottubru tal-istess sena.⁶ Fis-snin ta' wara l-knisja komplet tissebbaħ b'opri godda.

Ġara li fl-1954 inbidel il-kappillan u minflok Dun Edgar Salomone inħatar il-qassis żagħżuġ Imġarri Dun Orazju Vella. Dan kompla bil-ħsieb li jkompli jsebbaħ il-knisja u għalhekk mill-ewwel ħaseb biex ikabbar il-presbiterju u jibdel l-artal maġġur ma' wieħed ikbar u isbaħ li jixraq lill-knisja, issa kbira u sabiħa ta' raħal twelidu.

L-artal maġġur ta' Salomone

Sadanittant sar maġħruf li Dun Edgar Salomone kien diġà ordna hu ukoll artal biex jitqiegħed fil-kappellun ċentrali tal-knisja. L-artal kien ġie ordnat f'it għat-tond għand id-ditta Pio Anastasi u kien maħsub biex jitqiegħed f'nofs il-kappellun. Ġara li meta d-ditta avżat lill-kappillan Vella li x-xogħol tal-artal maġġur, ordnat minn Salomone, kien lest dan kien inħasad xi f'it. Iżda la x-xogħol kien lest skond l-ordni ma setax jiġi rrifjutat imma kellu jingieb u jithallas. Għalhekk ġie deciż li dan l-artal isirulu xi tibdiliet żgħar u jitqiegħed fil-kappella tal-Kurċifiss kif għadna narawh sal-lum.

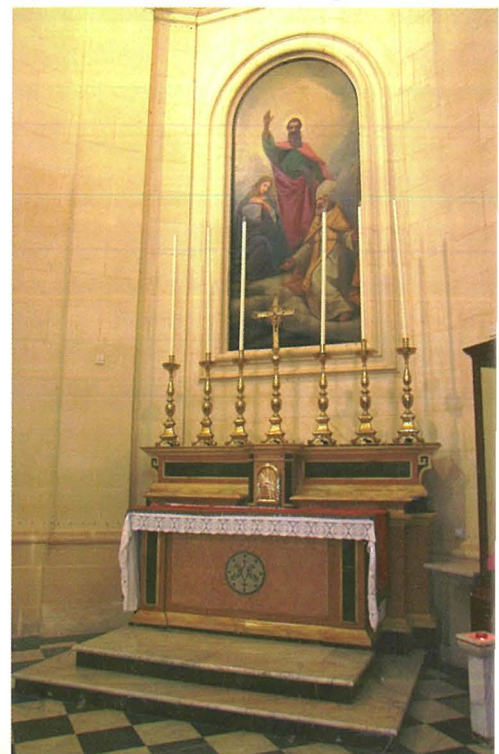


L-artal ta' Salomone fil-kappellun tal-kurċifiss

L-artal maġġur preżenti

Kif diġà ntqal aktar qabel, mal-ħatra tiegħu ta' kappillan, Dun Oraz mill-ewwel beda jaħseb biex iwettaq il-ħolma tiegħu li jkabbar il-presbiterju u jagħmel artal maġġur ġdid. Ġara li meta waħħal il-pjanti fin-notice boards biex jarawhom il-parruċċani kien inqala' s-saram. Dan minħabba li xi parruċċani kien dehrilhom li t-taraġ tal-presbiterju kellu jikkonsisti fi tliet targiet u mhux erbgħa kif kien ippjanat. L-argument wasal għand il-kurja u din iddecidiet favur il-parruċċani bil-konsegwenza li kellha titbaxxa l-art tal-kappellun ċentrali.⁷ Fl-1957 il-proġett inbeda billi l-artal maġġur li kien ilu hemm sa mill-1919 ġie maħtut u trasportat fil-kappellun ta' S`an Pawl. Ġanni Camilleri, dak iż-żmien sagristan, kien involut f'dan ix-xogħol

f'limkien ma' Piju Abela ta' Żuba u Ċensu Abela ta' Żuba. Ġanni għadu jiftakar kemm kien xogħol delikat biex taqla' l-irħam tal-artal, tnaddfu u terġa' tqiegħdu eżatt kif kien mingħajr ma xxellfu għax kien jikkonsisti minn irħam irqiq poġġut fuq ġebel tal-franka.⁸



L-artal maġġur 1919 - 1957 fil-kappellun ta' San Pawl

Kif tlesta l-artal fil-kappellun ta' San Pawl il-quddies u l-funzjonijiet tal-knisja bdew isiru minn fuq dan l-artal. Sadanittant inqalgħet l-art tal-kappellun ċentrali u tbaxxiet, tkabbar il-presbiterju kif jidher illum u giet imsaħħa l-art fejn kellu jitqiegħed l-artal maġġur il-ġdid.⁹

L-artal maġġur il-ġdid gie ddisinjat mill-kavallier Vincenzo Bonnello u maħdum mid-ditta Romeo Ceccotti. L-artal gie maħdum minn irħam ta' kwalità fina ta' Carrara. Fil-faċċata tiegħu tqiegħdet skultura fl-irħam li turi id-Dormitio tal-Madonna imdawra bl-appostli u bi Kristu li qiegħed jilqagħha b'dirgħajh miftuħa mill-glorja tal-Ġenna. Fil-ġenb tal-artal hemm żewġ kitbiet imnaqqxin fl-irħam: PER MARIAM fuq



Id-Dormitio tal-Madonna - kwadru mnaqqax fl-irħam li jinsab fl-artal maġġur preżenti

ix-xellug u AD JESVM fuq il-lemin li jfissru permezz ta' Marija għal għand Ġesu. Fuq in-naħa ta' fuq fil-ġnub hemm imnaqqxin fl-irħam żewġ kwadri li jissimbolizzaw siltiet mil-litanija tar-rużarju; Arka tar-Rabta l-Ġdida u Torri tal-Avorju. Ftit 'l isfel minnhom hemm imnaqqxin ukoll erba' armi li jissimbolizzaw lill-parroċċa tal-Imġarr, lill-Madonna, lil Kristu u lill-Papa. Simboli oħra li jinsabu mnaqqxin fl-irħam huma tal-Gilju u tax-Xandri.

Ix-xogħol tat-tqegħid tal-artal sar mill-istess haddiema ta' qabel jiġifieri Ġanni s-sagristan, Piju Abela u kultant kien jgħinhom Ċensu Abela taħt is-sorveljanza ta' Ceccotti nnifsu. Issa li l-presbiterju kien aktar spazjuż l-artal tqiegħed f'nofs il-kappellun. Fil-Milied tal-1957 l-artal kien imbierek u saret l-ewwel quddiesa fuqu.¹⁰ Wara sar il-paviment tal-irħam tal-presbiterju mid-ditta Sarè Brothers. Sentejn wara, fl-1960 kien tqiegħed il-bank bil-balavostri kollox tal-irħam magħrufa bħala l-mejda tat-tqarbin li kien maħdum mid-ditta Romeo Cecotti.

L-Artal Mejda

Fil-bidu tas-snin sittin kien sar il-Konċilju Vatikan 2 u fost il-ħafna tibdiliet fir-riti tal-liturgija kien hemm li s-

saċerdot għandu jqaddes wiċċu lejn il-kongregazzjoni fuq artal mejda li titqiegħed quddiem l-artal maġġur. Fil-fatt l-artal mejda sar tal-injam fi żmien il-kappillan Dun Kalcidon Vassallo fis-sena 1974.

L-aħħar Tibdiliet

Ġara li kif wiehed jista' jaħseb, bil-wisgħa li ħa l-artal mejda quddiem l-artal maġġur, beda jinħass li kien inħoloq nuqqas ta' spazju madwar l-artal u l-presbiterju. Bdiet tikber ix-xewqa illi kieku l-artal



L-artal maġġur u l-artal mejda kif kienu sal-2002 (ħajr Patrick Ebejer)

maġġur jersaq 'il ġewwa fuq in-naħa ta' wara tal-kappellun ċentrali kien jinħoloq ħafna spazju quddiem l-artal u madwar l-artal mejda. Din ix-xewqa saret realtà fil-bidu tas-sena 2002 meta l-kappillan (dak iż-żmien) Dun Valentino Borg daħal għal dan il-proġett.

Il-kappillan sejjah għal dan ix-xogħol delikat lil Charlie Micallef, haddiem Imġarri li kien diġà kellu esperjenza kbira fix-xogħol tal-irħam, li wara ħafna ħsieb, pariri u studju kif kellu jinħadem ix-xogħol, aċċetta. Miegħu kelli jgħinu lil Joe Debono u voluntieri oħra.

Ix-xogħol beda fl-ewwel jiem tas-sena 2002 u beda billi twaħħlet purtiera li kellha tagħlaq il-kappellun ċentrali min-naħa għall-oħra b'mod li l-artal gie fuq ġewwa filwaqt li l-artal mejda baqa' fuq barra biex setgħu jkomplu l-funzjonijiet minn fuqu. Imbagħad kellha tissaħħaħ l-art fejn kellu jitqiegħed l-artal



Xi gebel mill-bank tal-presbiterju 1919 - 1957 (ħajr Patrick Ebejer)

ikompli minn paġna 45

minħabba li hemmhekk kien jiffirma s-saqaf tal-kantini u saru xi travi tal-konkos. Wara ħafna qisien u kalkoli beda jinqala' l-irħam tal-presbiterju u tnejniet sodda għall-artal. Imbagħad beda jizzarma l-artal u t-taraġ tal-irħam. Instab li bħala bażi għat-taraġ tal-artal kien tqiegħed il-ġebel li kien jiffirma il-bank bil-balavostri li kien hemm bejn l-1919 u sakemm tkabbar il-presbiterju fl-1957. Dan il-ġebel twarrab fil-kantina tal-knisja. Wara li l-irħam kollu ġie mnaddaf beda t-tqiegħid mill-ġdid beda mit-taraġ tal-artal. Reġa' nbena d-dahar tal-artal bi bricks imsaħħaħ bis-siment u nbena l-artal mill-ġdid. Ix-xogħol inbena bħalma kien perfettament.¹¹

Imbagħad kien jonqos li jsir il-proġett tal-artal mejda minħabba li kienet ittieħdet id-deċiżjoni li minflok dak tal-injam għandu jsir wieħed tal-irħam. Għad-disinn ġie mqabbad id-disinjatur u skultur Renzo Gauci. Dan wara li ra u studja kemm l-artal maġġur kif ukoll il-bank bil-balavostri tal-irħam tal-presbiterju, ħareġ b'disinn li jikkomplimentahom it-tnejn.

Ix-xogħol fuq l-artal mejda tal-irħam beda billi saru l-qisien fejn kellu jinbena, tnejniet is-sodda, għaddew is-servizzi tad-dawl u tal-mikrofonu minn taħt l-art u eventwalment beda jinbena minn irħam simili għal tal-artal maġġur u l-mejda tat-tqarbin. Ix-xogħol kemm fuq l-artal u kemm fuq l-artal mejda tlestew fil-bidu t'Awwissu tal-istess sena. B'dan il-proġett imwettaq, il-wisgħa li joffri il-kappellun ċentrali tal-knisja tagħna ġie mqassam aħjar u b'hekk inħoloq ħafna spazju biex isru l-funzjoniet kemm dawk ta' kuljum u kemm dawk festivi. Il-proġett kollu ġie



L-artal maġġur u l-artal mejda fil-preżent

inawguratur filwaqt li l-artal mejda ġie kkonsegurat mill-Arcisqof Mons. Gużeppe Mercieca nhar is-Sibt 10 t'Awwissu 2002.



L-Arcisqof Mercieca jikkonsagra l-artal mejda (ħajr Toni Photo)

Konkluzjoni

Kif wieħed jista' jara minn dan it-tagħrif, il-knisja parrokkjali u l-artali tagħha għaddew minn ħafna tibdiliet f'dawn l-aħħar mitt sena. Issemma' l-artal tal-ġebel tal-knisja l-qadima li llum jinsab merfugħ żarmat fil-kantina tal-knisja. Issemma' wkoll kif l-artal li llum nsibu fil-kappellun ta' San Pawl kien l-artal maġġur tal-ewwel parti tal-knisja l-ġdida u kif l-artal facċata tiegħu jġigifieri tal-kurċifiss kien ukoll maħsub li jkun artal maġġur imma qatt ma sar. Fl-aħħar rajna kif sar l-artal maġġur preżenti, żdied miegħu l-artal mejda u kif raġa' nqala kollox ħmistax-il sena ilu biex jintrebaħ l-ispazju kollu li joffri il-kappellun ċentrali tal-knisja. Dan ix-xogħol kollu kien mgħejjun minn ħafna voluntiera u partijiet minnu ffinanzjat minn ħafna benefatturi li offrew l-għaraq ta' xbinhom biex tissebbaħ il-knisja parrokkjali.

Ħajr lill-Mons Alwiġ Deguara, Ganni Camilleri, Charlie Micallef, Patrick Ebejer u Michael Farrugia kif ukoll lil kull minn għaddieli xi informazzjoni fuq dan is-suġġett.

© Mario Vassallo 2016

(Endnotes)

- ¹ Dawl il-Punent, numru 94, pġ
- ² Mons Alwiġ Deguara, (1999) L-Imġarr u l-Hidma ta' Niesu mill-Qedem sa Llum, Colour Image Mġarr, pġ 29,30
- ³ Ibid pġ 76,77
- ⁴ Ibid pġ 138,139
- ⁵ Ibid pġ 138, 194
- ⁶ Ibid pġ 224 - 231
- ⁷ Mario Vassallo, (2015) Il-Paviment tal-Irħam tal-Knisja Parrokkjali f'Dawl il-Punent numru 173 , pġ 20-23
- ⁸ Komunikkazzjoni verbali nhar id-19 ta' Mejju 2016
- ⁹ Mario Vassallo, (2015) Il-Paviment tal-Irħam tal-Knisja Parrokkjali f'Dawl il-Punent numru 173 , pġ 20-23
- ¹⁰ Mons Alwiġ Deguara, (1999) L-Imġarr u l-Hidma ta' Niesu mill-Qedem sa Llum, Colour Image Mġarr pġ 254
- ¹¹ Komunikkazzjoni verbali minn Charlie Micallef