

Il-Kappella tal-Karmnu f'Hal Luqa

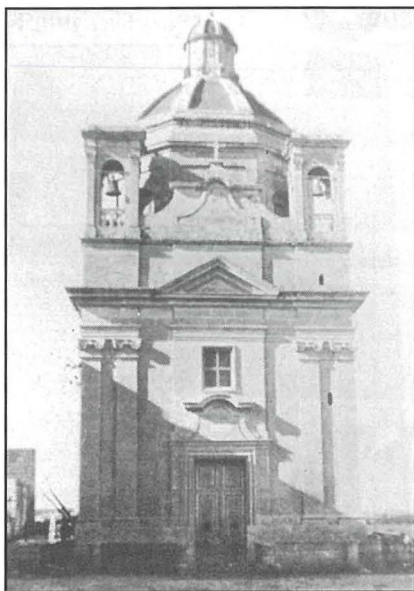
kitba ta' James Aquilina B.Com.

Fir-rahall ta' Hal Luqa nsibu erba' kappelli fosthom il-kappella tal-Madonna tal-ftajjar, dik tat-twelid li tinsab biswitha u dik ta' San Ġakbu li riċentament kien qiegħed issir xogħol ta' restawr. Ma' dawn il-kappelli nsibu l-kappella l-ġdida tal-Madonna tal-Karmnu. Hafna Halluqin ingħataw l-impressjoni li l-għeruq storiċi ta' din il-kappella jmorru lura lejn nofs is-seklu dsatax. Fil-kotba *Hal Luqa, Niesha u Ġrajjietha* miktub minn Dun Ġużep Micallef u *Storja Halluqija* miktub minn Dun Karm Zammit, insibu li l-kappella l-antika tal-Karmnu ġiet imbierka fl-1842. Għalkemm dan huwa minnu, l-għeruq proprja ta' din il-kappella jmorru lura lejn l-aħħar tas-seklu tmintax. Minn riċerka li għamilt, sibt li l-ewwel kappella li kien hemm fl-inhawi ta' tar-rahall kienet inbniet fl-1784. Din il-kappella kienet iddedikata lill-Madonna tal-Karmnu wkoll.

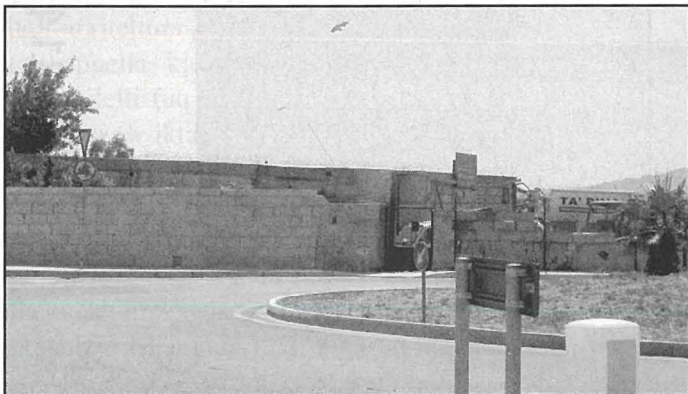
Il-Bini, l-Isem, u r-Retturi

L-ewwel kappella li nbnieta fl-1784 ġiet imwaqqa' biex tagħmel spazju għall-kappella ġdida. It-tieni kappella rat il-bidu tal-bini tagħha lejn in-nofs ta' l-1830ijiet. Fis-27 ta' Diċembru ta' l-1842 il-kappella ġiet lesta minn kollox u tberket mill-Arċidjaknu tal-Katidral Mons. Salvu Lanzon. Din il-kappella kienet tinsab f'tarf ir-rahall ta' Hal Luqa għat-triq li tagħti għal Hal Farruġ.

Jidher ċar li f'dawk iż-żminijiet kien hemm komunitajiet ta' bdiewa jghixu f'dawn l-inhawi tal-kappella. Xhieda ta' dan kien il-kliem tal-Kappillan Sultana fejn qal li l-kappella kienet se tkun ta' vantaġġ spiritwali għal dawk li jghixu fl-inhawi.



It-tieni kappella li bierket fl-1842



Il-post fejn kienet tinsab il-kappella



Il-perit tal-kappella tat-tieni kappella tal-Karmnu qiegħed iżomm il-pjanta tal-kappella tal-Karmnu.

Il-flus għall-bini tagħha ġew imhallsa minn Ġużeppi Portelli. Portelli kien Halluqi iżda kien joqghod il-Belt Valletta.

Huwa maħsub li l-kappella hadem l-isem tagħha min-nieċa li kienet iddedikata lill-Madonna tal-Karmnu li kien hemm f'dawk l-akkwati. L-għalqa li nbriet fiha kienet tissejjah tal-Karmnu minhabba l-istess nieċa msemija hawn fuq. Iżda la darba nafu issa li kien hemm kappella oħra, it-tieni kappella setgħet hadet l-isem tagħha mill-isem ta' l-ewwel kappella.

L-ewwel rettur ta' din il-kappella kien Dun Pietru Cassar li iktar tard inhatar kappillan tal-parroċċa ta' Hal Ghaxaq. Dan wassal biex Dun Indrì Scieluna nhatar bhala t-tieni rettur ta' din il-kappella. Fl-1890 il-kappella ġiet dekorata b'*Via Sagra*. L-awtur tal-ktieb *Hal Luqa Niesha u Ġrajjietha* kien irrimarka li l-kappella ġiet imżejna bl-inkwadru tal-Madonna tal-Karmnu fl-1897. Kien proprju fl-1898 li l-inkwadru tal-Madonna tal-Karmnu li ġie mpitter mill-Pittur L. Pisani. Dan nafuh mill-pittura stess li hemm fil-kappella taċ-ċentru

parrokkjali ta' Hal Luqa.

Il-Festa tal-Karmnu

Ir-rettur ta' dak iż-żmien Dun Karm Vassallo hadem bla heda biex id-devozzjoni lejn il-Madonna tal-Karmnu tkompli tizzdied, tant li kull sena bdiet issir il-festa tagħha. Oriġinarjament din il-festa kienet issir qabel il-bini tat-tieni l-kappella. Iċ-ċelebrazzjonijiet għal din il-festa kienu jsiru fil-knisja u barra permezz ta' mixeghla fil-pjazza. Sitt snin wara tlestija ta' din l-kappella, il-festa bdiet tiġi ċelebrata f'din il-kappella.

L-Istil tal-Kappella

L-arkitettura tal-kappella tal-Madonna tal-Karmnu kien simili hafna għall-arkitettura tas-seklu tmintax. Il-faċċata tal-kappella kienet komposta minn erba' pilastri b'kapitelli fuq stil joniku. Il-kapitelli fuq stil joniku bdew jintużaw iktar frekwenti fl-arkitettura tal-kapelli tas-seklu tmintax. Prova ta' dan nistghu narawha fil-kapelli ta' l-Abbandunati Haż-Żebbuġ, ta' Santu Rokku fl-Imdina, u ta' Porto Salvu fil-Hamrun. Il-koppla ta' l-istess knisja kienet waħda fuq stil barokk sempliċi. Il-kappella kienet imżewġa wkoll b'żewġ kampanari fit-truf. 'Il fuq mit-tieqa prinċipali nsibu frontuspizju trijangulari. Il-bieb tal-kappella kien imżejjen b'frontuspizju żgħir.



L-inkwadru li kien jinsab fil-kappella tal-Madonna tal-Karmnu



Il-firma tal-pittur L. Pisani

Il-Gwerra u l-Kappella tal-Karmnu

Ghall-kuntrarju ta' kappelli oħrajn, il-kappella tal-Madonna tal-Karmnu l-antika kellha biss mitt sena ta' hajja. Il-gwerra kontra Malta bdiet fil-11 ta' Ġunju 1940, iżda Hal Luqa ntlaqtet mill-ewwel bombi fl-26 ta' Ġunju 1940. Dan gara wara li l-Prim Ministru Winston Churchill għamel insistenza biex il-*Hurricanes* li hemm ġewwa Hal Far jiġu stazzjonati ġewwa l-ajrudrom ta' Hal Luqa. Din id-deċiżjoni dahlet fis-sehh fit-2 ta' Awissu 1940.

Il-kappella tal-Karmnu kienet ftit metri 'l bogħod mill-ajrudrom ta' Hal Luqa, għalhekk il-kappella kellha riskju kbir li tiġġarraf la darba l-ghadu kien lest li jagħmel attakk fuq l-ajrudrom ta' Hal Luqa (irreferi għall-istampa ta' hawn fuq). Kien fit-22 ta' Settembru 1940 meta bomba li waqgħet hdejn iċ-ċimiterju ta' San Tumas qatlet lil Pawlu Magri (l-ewwel Halluqi li miet bil-gwerra f'Hal Luqa), filwaqt li l-kappella tal-Karmnu u xi djar f'dawn l-inhawi ġarrbu hsara estensiva. Il-faċċata tal-kappella kellha diversi daqqiet ta' xapners u hruq madwar il-faċċata. Il-fatt li xi djar waqghu hija prova konkreta oħra li f'dawn l-inhawi kien hemm komunitajiet ta' nies jghixu hemm.

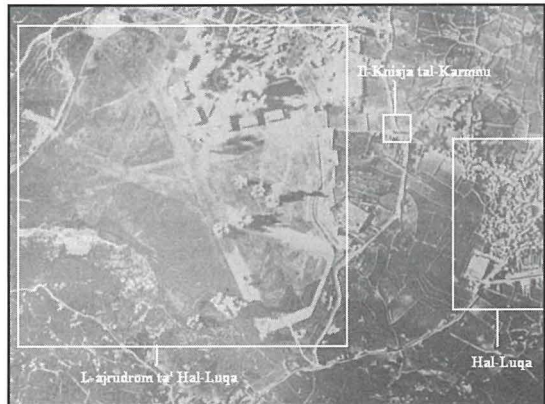
L-Estensjoni ta' l-Ajrurom

Għalkemm l-istruttura tal-kappella ma gietx imġarrfa, il-kappella rat it-tmiem tagħha mitt sena mit-twaqqif tagħha minn dawn l-inhawi meta l-Gvern Inġliż iddeċieda li jkabbar l-ajrudrom ta' Hal Luqa fl-1942. Dan wasal biex il-kappella giet imġarrfa kompletament biex ma tagħmilx ostakli għal inżul u tluġh ta' l-ajruplani. L-istruttura tal-kappella kienet wahda ferm b'saħħitha tant li meta giet biex taqa' kienet ferm diffiċli għal haddiema biex jagħmlu dan.

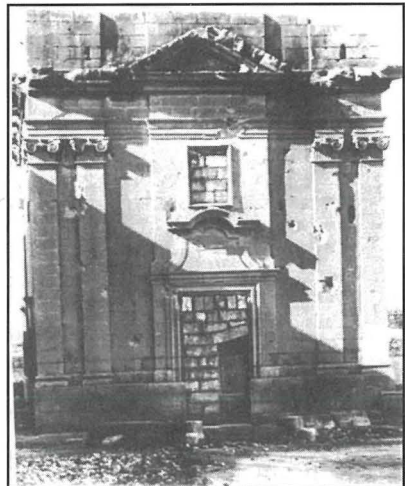
Bhala parti mill-kumpens għat-twaqqif ta' din il-kappella l-Gvern Inġliż offra kumpens ta' flus lill-parroċċa ta' Hal Luqa. Dawn il-flus ġew użati biex jinbena ċentru parrokkjali flimkien ma' kappella ddedikata lill-Madonna tal-Karmnu. L-istil li giet mibnija din il-kappella huwa ferm modern minn dik ta' l-originali.

Fdalijiet mill-Kappella

Għalkemm it-telfien ta' din il-kappella se jibqa' ġerha kbira, sal-lum għadna nistgħu naraw fdalijiet żgħar li kienu f'din il-kappella. L-inkwadru tal-Madonna tal-Karmnu ġie mwahhal fil-kappella taċ-ċentru parrokkjali. Il-qniepen li kien hemm fil-kampnari jinsabu wkoll fiċ-ċentru parrokkjali.



L-ajrudrom ta' Hal Luqa waqt l-ewwel attakk mill-ajru erbat ijiem biss qabel inltaqtet il-kappella tal-Karmnu.

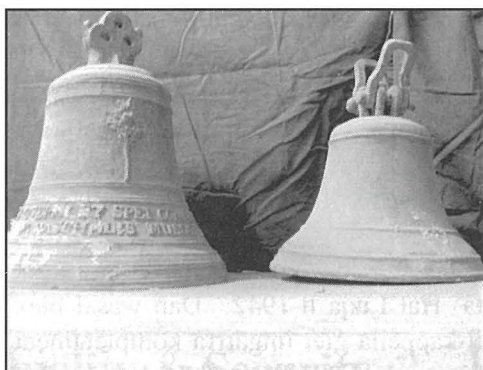


Il-kappella wara li ntltaqtet mill-bombi

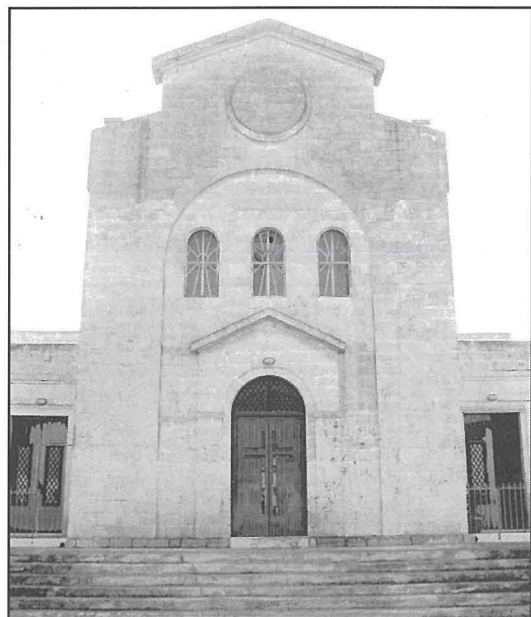


Il-gandlieri li kienu jinstabu fil-kappella tal-Karmnu ġdida

Il-gandlieri flimkien ma' xemgħat li kienu jintramaw fil-kappella ġew salvati għalkemm hemm minnhom fi stat hażin. Jista' jagħti l-każ li bombi li waqgħu dakinhar tat-22 ta' Settembru 1940 ikkawżaw problemi kbar lill-gandlieri. Għal żmien twil il-pulptu li kien hemm f'din il-kappella kien beda jintuża fil-knisja parrokkjali ta' Hal Luqa.



Il-qnien tal-kappella tal-Karmnu



Il-kappella l-ġdida tal-Madonna tal-Karmnu

soċjali. Sfortunatament, f'dak li għandu x'jaqsam mal-wirt kulturali tar-rahal, Hal Luqa rat rigress sostanzjali bit-telf ta' din il-kappella. It-tigriġ tal-kappella tal-Karmnu kien ifisser it-telf ta' 'l fuq minn mija u hamsin sena ta' storja mill-parroċċa u mir-rahal tagħna. Il-fatt li nbriet kappella ġdida ddedikata lill-istess Madonna kien pass pożittiv

L-Użu tal-Kappella l-Ġdida

Tul dan l-aħhar snin mit-twaqqif tagħha, il-kappella għet użata għal diversi attivitajiet fosthom għal-laqgħat u quddies għaž-żgħažagh. Sa ftit snin ilu kienet issir il-quddies fis-16 ta' Lulju f'nhar il-festa tal-Karmnu. Tul ix-xogħol fuq l-artal maġġur fis-sena 2001, xi quddies ta' matul il-ġimgha kien qiegħed isir f'din il-kappella.

Konklużjoni

Wara l-gwerra Hal Luqa esperjenzat perjodu ta' progress ekonomiku kif ukoll

hafna. Il-kappella li għandna llum tista' sservi bhala punt ta' riferenza biex il-Halluqin ma jinsew qatt l-eżistenza ta' l-istorja taż-żewġ kappelli l-antiki li nbnew qabel il-bini tal-kappella li għandna llum.

Il-mibki Dun Ġużepp Micallef fil-ktieb tieghu kien appell sinċier biex il-*Halluqin jibzghu għall-wirt li hallewlihom ta' qabilhom tul il-mixja tas-snin*. Iċ-ċimiterju bhal dak San Tumas, tal-kolera u dak tal-pesta huma parti mill-wirt storiku għalhekk il-Halluqin għandhom iħossu l-obbligu li ma jhallux dawn il-wirt li hallewlna missirijietna taht stat ta' abbandun.

REFERENZI:

Kotba:

Hal Luqa, *Niesha u Ġrajjietha* – Dun Ġużepp Micallef
Rahal fi Gwerra – Dun Ġużepp Micallef
5000 Years of Architecture in Malta – Leonard Mahoney
Il-Bennej – Stamperija tal-Gvern
 Arkivju Parrokkjali

Hajr:

Ġanni Psaila li deskrivili l-kappella kif kienet minn ġewwa.
 Joseph Grima u Anton Morana talli tawni iktar informazzjoni fuq affarijiet relatati mal-kappella.

Ritratti:

Uhud mir-ritratti ġew mehuda mill-awtur kif ukoll mill-kotba msemmija. Ir-ritratt mill-ajru ġie modifikat mill-awtur stess. Xi ritratti ġew ukoll mehuda minn fuq preżentazzjoni li kienet ittellighet mill-Każin Banda Unjoni fis-sena fl-24 ta' Novembru ta' l-2002.

Siti Elettronici: www.maltachurch.org

BIG SAVE FOOTWEAR
Where quality comes first!
BUY 2 GET 1 FREE!
OVER 2,000 STYLES TO CHOOSE FROM

Ladies From Lm8.99

Lm10.99

Girls From 6.99

Ladies Orthopaedic Lm10.99

NIKE Not included in offer

Gents Real Leather Orthopaedic From Lm14.99

SCOOTER

Lm7.99

Boys Lm8.99

Sizes from: 28 to 46

St. Thomas Street, Luqa, www.bigsavefootwear.com
 Tel./Fax: 2166 0105
 Opening Hours: Mon to Fri: 9.00am to 1.00pm & 4.00pm to 7.00pm.
 Sat: 9.00am to 1.00pm & 4.30pm to 7.00pm