

## **San Benedittu Ġużeppi Labrè (1748-1783)** – qaddis Franciż li possibbilment żar l-Għasri –

*minn Toni Calleja*

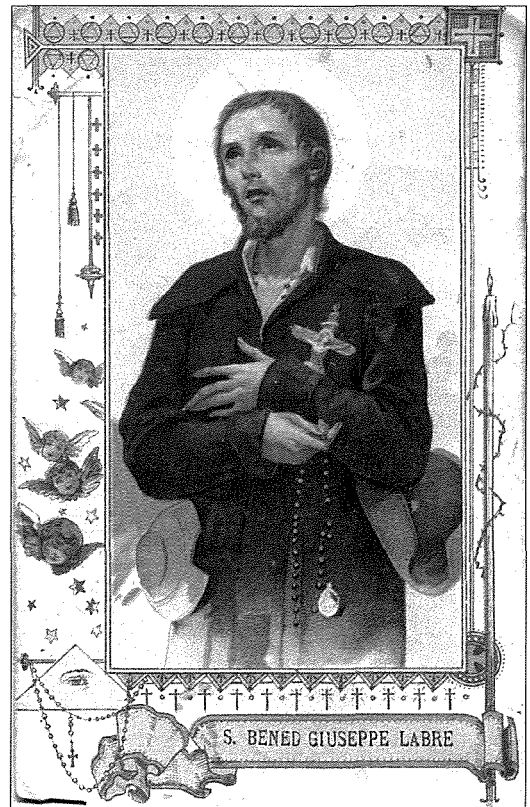
### **Daħla**

Il-ħabib għażiż tagħna, is-Sur John Cremona, tar-Rabat, Għawdex, ġustament jgħid li matul is-sekli ftit kienu dawk il-barranin b'fama ta' qdusija li rifsu x-xtut ta' Għawdex u għalkemm insibu li qaddisin kbar bħal San Pawl, San Luqa u Sant'Agatha f'xi żminijiet għammru f'Malta ma jidherx li dawn waslu sa Għawdex. Nafu madankollu b'rħieb b'fama ta' qdusija li għal xi żmien għexu f'Għawdex fosthom l-eremita tas-Santwarju tal-Qala magħruf bħala San Kerrew. Cremona jżid jgħid li: "Żgur li l-aktar qaddis barrani magħruf li rifes ix-xtut ta' Għawdex, minbarra Ġwanni Pawlu II fl-1990, kien San Benedittu Ġużeppi Labrè".<sup>1</sup>

### **Min kien**

Dan il-qaddis tweled fil-Parroċċa ta' San Sulpizju ta' Amettes fis-26 ta' Marzu 1748 minn Ġann Battista – sid ta' ħanut, u Anna Barbe Grandsire. Ta' tnax-il sena ġie afdat f'idejn zijuh, il-Kurat Frangisku Ġużeppi Labrè, li beda jgħallmu l-Latin. Ta' sittax-il sena wera x-xewqa li jsir Trappista, imma l-familja ma ridentux. Habbat kemm-il bieb ta' monasteri oħra imma ma aċċettawhx, bħalma huma: iċ-Ċertosa ta' S. Aldegonda, it-Tappa ta' Montagne fin-Normandija u iċ-Ċertosa ta' Neuville. Ġewwa l-abbazija ta' Sept-Fons libes ta' Ċisterċens u wara ftit li beda n-novizzjat sabuh li ma kienx jgħodd għall-kunvent. Wara telaq lejn Ruma bil-ħsieb li jidħol f'xi monasteru. F'Awwissu 1770 minn Chieri fil-Piemonte kiteb l-aħħar ittra lill-familjari tiegħu. Jidher li ħajtu għaddieha jżur is-Santwarji magħrufa. Daru kienet it-triq, u s-sema kienet il-firxa u l-għata tiegħu. Hekk żar is-santwarji ta' Loreto, Assisi, Napoli, Bari u Fabriano. San Benedittu Ġużeppi Labrè kien Terzjarju Frangiskan, u barra mid-devozzjoni lejn il-Madonna, kellu qima speċjali lejn l-Erwieħ tal-Purgatorju.

Ġewwa l-Italja kien imsejjaħ bħala "l-Qaddis Franciż". L-aħħar snin ta' ħajtu għaddiehom gewwa Ruma fejn kien jagħmel ta' kull sena pellegrinagg għal Loreto. F'jum minn ta' April 1783 instab kwazi mejjet fit-triq ta' Santa Maria Alimonti fejn miet fis-16 ta' dak ix-xahar f'ħanut ta' wieħed li jbigħ il-laħam. Meta miet ġriet l-aħbar ma' Ruma li tgħid: "Miet il-Qaddis". Ġie midfun fil-knisja tal-*Madonna dei Monti* fuq in-naħa tal-lemin tal-artal magħgur.<sup>2</sup>



San Benedittu Ġuzeppi Labrè, lajk Franciż, pellegrin-tallab, kien magħruf għal tjubitu u li jhobb jitlob quddiem is-Santissimu Sagrament.<sup>3</sup> Kien dikjarat Beatu mill-Papa Piju IX (1846-1878) fl-20 ta' Mejju 1860 u bħala Qaddis mill-Papa Ljun XIII (1939-1958) fit-8 ta' Diċembru 1881. Il-festa liturgika tiegħu titfakkar fis-16 ta' April.

Dan il-qaddis huwa magħruf bħala patrun kontra l-mard tal-ġdiem u l-qamel. X'aktarx li kaġun ta' hekk, fil-Malti għandna l-idjoma: "Maħmuġ daqs San Ġuzeppi Labre". Fl-antik din l-idjoma kienet tingħad b'riferenza lejn xi ħadd li kien iżomm ruħu maħmuġ.<sup>4</sup>

### Il-miġja ta' dal-qaddis f' Malta u Għawdex

Mir-rakkont tal-ħajja tiegħu ppubblikata fl-1783 mill-professur u konfessur tiegħu Marconi tal-kulleġġ Ruman,<sup>5</sup> nafu li dan il-qaddis pellegrin kien iħobb iżur is-santwarji Marjani.<sup>6</sup> "Jista' jkun li San Benedittu Ġuzeppi Labrè sema' wkoll bis-swantwarji qodma u għeżiež ta' Malta u Għawdex, bħalma huma s-Santwarji tal-Madonna tal-Mellieħa, il-Grotta ta' San Pawl tar-Rabat ta' Malta, is-Santwarju tal-Madonna tal-Mensija f'Birkirkara, is-Santwarju tal-Madonna tal-Ħlas f'Hal Qormi u oħrajn imxerrdin mal-kampanja u bliet ta' Malta. F'Għawdex ukoll insibu minn dawn is-Santwarji, bħalma huma: il-Katidral tal-Assunta, il-Kuncizzjoni tal-Qala, il-Madonna tal-Lunzjata, il-Madonna Ta' Pinu, taż-Żejt, **tal-Patroċinju ġo tal-Wied** u oħrajn".<sup>7</sup>

L-istudjużi Għawdxin tal-istorja ma jaqblux eżatt bejniethom dwar il-perjodu meta l-pellegrin Franciż kien fostna, biss l-aktar data plawsibbli li ltqajna magħha hija dik mogħtija minn John Cremona għax hija kkorroborata minn fatt storiku dokumentat. Iż-żmien tal-waqfa ta' dan il-Qaddis f'Għawdex, kif ikkalkulata minn Cremona hija bejn l-aħħar xhur tal-1781 u l-ewwel xhur tal-1782. Jingħad li jum fost l-oħrajn waqt li Ġuzeppi Labrè kien fit-Telgħa tal-Belt ta' Għawdex, iltaqa' man-Nutar Ludovico Spiteri li kien iservi bejn is-sni 1776-1809. Il-pellegrin Franciż ħabbarlu li t-tarbija tifla li kienet ser twelled mart in-Nutar kienet ser titwieled ħajja u li kellu jsemmiha Rita għall-qaddisa tal-impossibbli li dakinhar kienet għadha Beata. Jidher li t-taħbira ta' Labrè seħħet tabilhaqq għax in-Nutar Spiteri u martu Katrina twelditilhom tifla li tgħammadet San Ġorġ nhar it-8 ta' Ġunju 1782, bl-isem ta' Rita. Interessanti l-fatt li fil-Kunvent ta' Santu Wistin fir-Rabat, Għawdex, jeżisti kwadru sabiħ magħruf bħala l-*Beata Rita* li jingħad li tħallas min-Nutar Ludovico Spiteri b'radd ta' ħajr lill-qaddisa għat-twelid qawwi u sħiħ ta' bintu Rita.<sup>8</sup>

### Possibbiltà ta' żjara/t fl-Għasri

Ngħiduha mill-ewwel: s'issa ma għandna l-ebda diċerija li Benedittu Ġuzeppi Labrè, qatt żar is-santwarju tal-Madonna tal-Patroċinju! Din il-possibbiltà tibbaża ruħha biss fuq id-deduzzjoni loġika. Dik il-ħabta li l-pellegrin lajk Franciż kien fi gżiritna biex jinviżta s-santwarji Marjani, il-Bażilika tal-Wied tal-Għasri kienet waħda ferm popolari mal-pubbliku Għawdxi. Għaldaqstant raġuni b'saħħitha biżżejjed għalfejn Labrè kellu jżur l-Għasri. De Soldanis (1712-1770) jgħidilna li: "Din il-knisja għalkemm hi żgħira, hi meqjuma wisq mhux biss min-nies ta' dawk l-inħawi, imma tista' tgħid, min-nies ta' Għawdex kollu".<sup>9</sup> Fl-1737, f'att ta' donazzjoni, Dun Frangisk Manuelli (1704-1787), saċerdot mill-Għasri li kien jgħammar f'dik li llum hi Triq il-Fanal, fost l-oħrajn jesprimi: "u peress li jixtieq iqanqal dejjem aktar devozzjoni u mħabba, li **kien hemm u għad hemm fil-knisja eżistenti**, qiegħed jagħmel dan l-att ta' donazzjoni a favur u b'risq il-knisja [tal-Patroċinju] li ser tiġi mibnija mill-ġdid, sabiex fiha jiġi amministrat għal dejjem il-kult divin".<sup>10</sup>



Knisja Bażilika  
tal-Madonna  
tal-Patroċinju  
tal-Għasri

Il-Bażilika tal-Wied kienet tgawdi dil-popolarità kollha, mhux biss għaliex it-titlu ta' 'Madonna tal-Patroċinju' kien għadu pjuttost ġdid għall-Knisja Universali,<sup>11</sup> imma minħabba li l-Madonna fil-kwadru titolari ta' Francesco Vincenzo Zahra (1710-1773), hija pprezentata fi stat ta' gravidanza u għalhekk m'għandhiex Bambin fi ħdanha għax qiegħed f'gufha.<sup>12</sup> Dan l-istat ta' fatt, illum sfortunatament magħruf ftit li xejn, ġibed lejn l-imsemmija knisja kotra ta' devoti jitolbu l-interċessjoni tal-Madonna minħabba xi problemi konnessi ma' tqala, jew biex ikollhom ħlas felici. Ta' min jgħid li f'dawk iż-żminijiet, fejn ix-xjenza medika kien għadha fi stat primittiv, in-nisa li kienu jmutu waqt il-ħlas jew *con parto* kien wieħed kbir u li jnissel kompassjoni.

"Kif għarrafni l-Arcipriet tal-Għarb Mons. Gużepi Borg (1912-2007), lil missieru Ġorġ (ta' Melħa:1872-1967) kien jisimgħu jgħid li San Benedittu Ġ. Labrè ġie li kien jorqod fuq it-taraġ tal-Bażilika ta' San Ġorġ".<sup>13</sup> "Tradizzjoni qawwija tgħid li kien imur jitlob fuq iz-zuntier ta' San Ġorġ, in-naħa tal-artal tal-Erwieħ. Kien għalhekk li fis-seklu l-ieħor kienet issirli l-festa f'dan l-artal fejn kien hemm ukoll kwadru tal-qaddis li illum qiegħed fis-sagristija".<sup>14</sup> Mela skont it-tradizzjoni, meta kien fostna, Benedittu Gużepi Labrè kien iħobb iżomm fl-akkwati tal-Knisja Parrokkjali ta' San Ġorġ. Fl-istess żmien, imma mhux biss, kien jiffrekwenta wkoll 'l San Ġorġ, ir-Rettur tal-Knisja Bażilika tal-Patroċinju, Dun Gużep Schembri (1776-1821). Dan is-sacerdot tweled ir-Rabat fi Triq Għammiesa (illum Triq Mons. Luigi Vella)<sup>15</sup> u tghammed San Ġorġ nhar it-23 ta' Novembru 1723. Dun Gużep, "bniedem b'fama ta' hajja qaddisa",<sup>16</sup> fi żmienu kien



Il-Knisja Parrokkjali  
ta' San Ġorġ Martri  
tar-Rabat  
Għawdex

wieħed mill-ftit eżorċisti f'Għawdex, jekk mhux ukoll l-uniku!<sup>17</sup> "L-istess Dun Ġuzepp Schembri kien imur iqarar f'San Ġorġ u kif jgħidu kien ikun imsawwat mix-xitan, għax is-sagrigan kien jisma' s-swat neżlin fuqu u huwa kien jirrispondi: 'Niġi u nibqa' niġi'. (Kliem l-istoriku Għawdxi Mons. Luigi Vella [1859-1928])".<sup>18</sup>

Mela rajna kif Benedittu Ġuzeppi Labrè kien iħobb iżomm San Ġorġ. Rajna wkoll kemm Dun Ġuzepp Schembri, saċerdot ta' fama kbira, kien hu wkoll jiffrekwenta l-Knisja Parrokkjali ta' San Ġorġ biex jagħmel lulu nnifsu disponibbli għall-penitenti tiegħu. Finalment nafu bil-popolarità li kien iġawdi f'Għawdex is-Santwarju Bażilika tal-Madonna tal-Patroċinju. U allura meta nafu b'dawn il-kumbinazzjonijiet kollha, possibbli qatt ma giet il-kongintura li r-Rettur Schembri jiltaqa' mal-Franċiż u jistiednu jżur il-Knisja tiegħu? Diffiċli li le!

Jien għandi konvinzjoni morali li mhux biss saret l-istedina biex Benedittu Ġuzeppi Labrè jżur il-Knisja tal-Wied tal-Għasri, iżda li wkoll li ġie u għadda xi jiem ospitat fis-sagrastija tagħha fejn allura Dun Ġuzepp Schembri kellu r-residenza. Veru li ma nistgħux inkunu ċerti, imma l-possibbiltà hemm qiegħda!

#### Riferenzi

- 1: J. CREMONA, *Il-qaddis li ġie jgħix Għawdex, f'Il-Hajja f'Għawdex*, April 2014, p. 40.
- 2: N. VELLA APAP, *San Benedittu Ġuzeppi Labrè u r-rabta tiegħu mal-gzejjer ta' Malta u Għawdex, f'Lehen is-Sewwa* [25 Apr 1981], pp. 4 u 6.
- 3: D. Attwater, *Miniature Lives of the Saints*, London 1963, [16 Apr] pp. 168-169 : *Almanakk Kattoliku 2006*, [Ed. Soċ. tal-MUSEUM] p. 82.
- 4: M. MORANA, *Bejn Kliem u Storja*, Malta 2011, p. 138.

- 5: *Biblioteca Sanctorum*, II, pp. 1218-1219.
- 6: Fis-sens wiesa' tal-kelma, 'Santwarju' huwa kull edificju konsagrat u dedikat għall-qima u l-għożża ta' xi qaddis. Teknikament 'Santwarju' huwa l-presbiterju jew dak l-ispażju li jkopri l-Artal Maġġur sal-Mejda tat-Tqarbin (REV. M. S. CANON MacMAHON, *Liturgical Catechism*, Rep. of Ireland, 1930, p. 20). Fit-terminologija Ekkleżjastika, 'Santwarju' hija dik il-Knisja fejn ikun hemm xi inkwatu jew statwa inkurunata mhux biss b'digriet Pontifiċju jew Ordinarju, imma wkoll b'mod sempliċi, basta però li din l-ikona tkun tgawdi ċerta devozzjoni u qima popolari. Hija l-prassi li statwi u kwadri Kristoloġiċi, Marjoloġiċi u Ġużeppini biss li jistgħu jkunu inkurunati. Hija użanza qadima ferm li ikoni inkurunati fil-knejjes tagħna jkunu mżejna b'sopraporta u purtiera fil-każ ta' inkwatri u b'mant fil-każ ta' statwi. "Dan l-użu għandu l-bidu tiegħu fil-purtiera msejfa tas-Santwarju fit-Tempju ta' Ġerusalem. Din il-purtiera, li tissemma fl-Iskrittura, kienet tostor il-parti l-iktar sagra tat-Tempju" (J. CALLEJA, *Sopraporta tal-Fidda għall-Inkwatu Titulari tal-Katidral, f'Il-Għid tal-Assunta*, 49 [2014], p. 23).
- 7: N. VELLA APAP, *San Benedittu Ġużeppi Labrè*, eċċ., op. cit., p. 4.
- 8: J. CREMONA, *Il-qaddis li gie jgħix Għawdex*, op. cit., p. 40.
- 9: "Ella benche piccola è assai devota, ed è non solamente dagli abitanti di quella contrada, ma quasi da tutto il Gozo con molta pietà frequentata" (NAG, ZM, 01/01 [GPF AGIUS DE SOLDANIS, *Il Gozo antico – Moderno e Sacro Profano, Gozo 1746*] Sez. XXX, f. 679-680. Ara wkoll: Ġ. FARRUGIA, *Għawdex bil-ġrajja tiegħu*, Vol. II, Malta 1953, p. 67).
- 10: N[otarial] A[rchives] R[abat] (Gozo), Luigi Magri Cremona [12 Set 1737].
- 11: "Il-Patroċinju tal-Madonna: din il-festa giet mogħtija lill-Provincji kollha ta' Spanja mis-Sagra Kongregazzjoni tar-Riti fis-6 ta' Mejju 1699; iżda Benedittu XIII xerridha mal-Knisja kollha, irrink, fl-bidu tas-seklu tmintax" (E. GALEA, *Tifsir tal-Misteri tar-Reliġjon tagħna*, stampat minn Gianni Muscat, Malta 1892, p. 82).
- "The feast of the Patronage of Our Lady was founded in 1656 by the former Inquisitor of Malta and Gozo, Pope Alexander VII after being petitioned by King Philip IV of Spain. The feast was extended to the whole church by Pope Benedict XIII (1724-30) and its devotion was introduced in [GĦASRI] Gozo soon afterwards" (J. BEZZINA, *The Veneration of Our Lady in Gozo 1600-1800*, in V. BORG, *Marian Devotions In The Islands of Saint Paul (1600-1800)*, The Historical Society, Malta 1983, p. 243).
- 12: AEG, VP (1869) 84'-85'.
- 13: N. VELLA APAP, *San Benedittu Ġużeppi Labrè*, eċċ., op. cit., p. 4.
- 14: A. F. ATTARD, *Il-għalqa tal-lampa u San Beneditt Ġużepp Labrè, f'L-Orizzont* [12 Ott 1989] 10 : *Qaddis u Kappella* [ta' Dun Raymond], fl-istess [09 Ott 1990] 8.
- Nota: Min jinteressah li jkun jaf aktar dwar dan is-suġġett, huwa suggerit jara kitbiet oħra ta' ANTON F. ATTARD, *f'It-Torċa tal-14*, 21, u 28 ta' Ġunju 1964; u *f'dawk tat-3 u t-12 ta' Lulju 1964*.
- 15: Il-bidla fl-isem tat-triq saret fit-30 ta' Frar 1949 wara talba popolari. Ara *Il-Berqa* [03 Jan 1950] 7, u *Il-Lehen is-Sewwa* [02 Maq 1949] 7.
- 16: AEG, *Cappellae: Patronage of Our Lady [Tal-Wied]* – Relazzjoni tal-Isqof Djoċesan Mons Antonio Grech Delicata lis-Sagra Kongregazzjoni tal-Konċilju datata 14 ta' Marzu 1869. Cf. Ġ. MINTOFF, *Il-Proċess tat-Twaqqif tal-Viċi-Parroċċa fil-Ħâra tal-Għasri – Għawdex* [1866-1872] **f'IL-KORPUS** 20 (2000), p. 18.
- 17: J. BEZZINA, *Offerta ta' invażata għal Tal-Patroċinju, f'IL-KORPUS* 18 (1999), pp. 52-55. Ara wkoll: NAG, CG, 04/74 (Ċitazzjoni 17) : 04/75 (Ċitazzjonijiet 17 u 40) : 09/358 [1824] Processi 118.
- 18: Ġ. ZAMMIT, *L-Għasri u Ġrajjetu, f'Il-Bullettin tal-Hadd*, Parroċċa tal-Għasri, 21 Set 1969.
- Meta staqsejt lil Dun Ġużepp Zammit, din l-informazzjoni partikulari kienx sabha f'xi rumanz storiku milli kien jikteb Mons. Luigi Vella jew kienx semagħha minn x'imkien ieħor qalli li aktarx kien qalhielu qaribu Mons. Kantur Dun Andrea Vella taż-Żebbuġ (1899-1990), li tiegħu Dun Alwiġ Vella kien Professur tat-Teoloġija Dommatika (tagħrif minn Mons. Ġużeppi Zammit nhar it-Tnejn, 15 ta' Settembru 2014 meta bħal kull nhar ta' Tnejn immur inżuru f'Villa San Lawrenz, San Lawrenz, fejn jinsab irtirat).