

Iċ-Ċittadella, il-Katidral, u l-Arċiprieti tiegħu

diskors ta' Rev. Dr.

Joseph Bezzina

Kap tad-Dipartiment ta' l-Istorja tal-Knisja,
tal-Patrolodġija, u ta' l-Arkejoloġija Kristjana
fl-Universit  ta' Malta
24 ta' Mejju, 1996

IĊ-ĊITTADELLA, il-Katidral, u l-Arċiprieti li mexxew din il-knisja, l-ewwel knisja dokumentata f'Għawdex, huma marbuta flimkien b'rabta mill-iktar qawwiya. Fil-qosor hafna se nitkellem dwar ir-relazzjoni ta' bejniethom.

Iċ-Ċittadella

L-gholja taċ-Ċittadella ta' Għawdex — il-lum dominata mill-kampnar majestuz tal-Knisja Katidrali — kienet sa mill-ibghad zminijiet il-gholja qaddisa tal-gzira ta' Għawdex u tal-Għawdxin kollha li għammru fiha.

Meta sebat elef sena ilu n-Neolitici għaddew minn Sqallija u għammru għall-ewwel darba f'din il-gzira ta' Għawdex fittxew l-gholjiet u l-gherien qrib ir-raba' hamri. Ir-raba' hamri kien għalihom id-demmi li xerrdet l-alla-omm hija u tiled id-dinja. Minn studju li qiegħed isir fuq dan il-fenomenu — u li qiegħed nagħmlu pubbliku għall-ewwel darba f'dan id-diskors — qiegħda toħroġ ċara din ir-relazzjoni bejn in-Neolitici u l-hamri. Kemm id-djar primittivi li nsabu dan l-aħħar f'taċ-Ċawla, u kemm l-Imqades Megalitici huma mibnija fuq il-hamri. Nafu li l-hamri kien u fil-fatt għadu mxerred fuq il-qċaċet tal-gholjiet ta' Għawdex u wisq

probbabli l-gholja taċ-Ċittadella ma kinitx eċċezzjoni. Fl-istat naturali tagħha hija wkoll kienet bil-hamri u għalhekk kalamita għan-Neolitici li għammru fostna.

L-Għawdxin ta' wara n-Neolitici, dawki li 6100 sena ilu bdew jibnu t-Tempji Megalitici, għozżew l-istess twemmin u tellgħu dawn it-tempji fuq il-qċaċet ta' l-gholjiet tax-Xagħra u ta' Ċenċ fuq raba' hamri. Mhix haġa kbira li kienu wkoll tellgħu xi tempju fuq iċ-Ċittadella, iżda peress li din baqgħet mgħammra matul il-millennji ta' wara kull hjiel taż-zminijiet ta' qabel intemm għal kollox.

In-nies li ġew wara dawn, 4500 sena ilu, imsejha mill-istorici bhala ta' Żmien il-Bronz, fittxew il-qċaċet ta' l-gholjiet zghar bħal taċ-Ċittadella, ta' Kuljat, u n-Nuffara għal raġunijiet ta' difiża. In-navigazzjoni fil-baħar Mediterran kienet zdieget sewwa u l-inzul mill-barranin fil-gzira kienet saret haġa iktar ta' spiss. In-nies għalhekk fittxew postijiet fil-gholi fejn setgħu josservaw dan l-inzul u minn fejn setgħu anki jħarsu ruħhom f'każ ta' attakk. Għandna hjiel arkejoloġiku li 3500 sena ilu, fil-fazi preistorika ta' Malta msejha ta' Borġ in-Nadur, il-gholja taċ-Ċittadella kellha komunit . Fis-snin sittin



L-Imdina ta' Ghawdex fil-mappa ta' Jean Quentin D'Autun (1536)

tas-seklu dsatax meta bdiet tinbena t-Telgħa tal-Belt instabu numru ta' fosos forma ta' qanpiena tipiċi ta' dan iż-żmien, fosos li kienu jintużaw biex jinħażen il-qamh u l-ilma.

Fis-sena 700 QK, 2700 sena ilu, Malta u Ghawdex għaddew taħt l-influwenza tal-Feniċi u eventwalment tal-Kartaġinizi. Minhabba l-istess raġuni tannies ta' Borg in-Nadur dawn ukoll għammru f'postijiet fil-gholi li setgħu jiġu fortifikati. L-gholja taċ-Ċittadella fiċ-ċentru tal-gżira kienet ideali għal dan. Kienu huma li għall-ewwel darba introduċew il-kitba fostna u nafu min skrizzjoni li nstabet meta kienu qegħdin isiru l-gġibjuni fit-Telgħa tal-Belt li fi żmien il-Kartaġinizi f'Ghawdex kien hawn tliet tempji ddedikati lill-allat, wiehed minnhom iddedikat lill-alla Ashtart, l-alla

tal-imhabba fil-mitologija Punika. Il-Kartaġinizi, kif nafu minn hafna nhawi ohra fil-Mediterran, kienu jibnu t-tempji fil-quċcata tal-belt fortifikata. B'dan il-paralleliżmu wiehed jista' jikkonkludi minghajr biża' li jiżbalja li xi wiehed jew iktar mit-tempji msemmija fl-iskrizzjoni kienu jiddominaw l-gholja taċ-Ċittadella.

Il-bini ta' bliet dominati minn tempji fuq il-qċaċet tal-gholjiet kien bil-mod il-mod konsolidat mill-kultura Ellenistika u Rumana u dan għal raġunijiet kemm militari, kif ukoll reliġjużi. Militarment għaliex akropoli, isimha magħha, belt fil-quċcata, kellha tkun ċittadella, jiġifieri belt fortifikata — il-vantaġġ tal-gholi kien jiffacilita d-difiza tagħha. Reliġjożament 'l għaliex il-gholja fil-kultura tagħhom kien post mimli misteri u għalhekk post li jixhed il-preżenza ta' l-allat fost il-

bnedmin. L-Akropoli ta' Ateni u l-gholja Palatina ta' Ruma, biex insemmi tnejn biss, huma eżempji l-iktar ċari ta' dan.

Ir-Rumani rebħu lil Malta u Ghawdex fis-sena 218 QK, fil-bidu tat-tieni gwerra Punika bejn Ruma u Kartagħni. Kif għamli f'Ruma meta bnew it-tempji fuq l-gholja tal-Palatin u mhux fuq ix-xatt tat-Tevere, hekk għamli f'Ghawdex. Ir-Rumani bnew it-tempju ewlieni tagħhom fuq l-gholja taċ-Ċittadella, l-akropoli tal-Belt u tal-gżira ta' Gaulos. Iddedikawh lill-alla Ġunone, ir-reġina ta' l-allat u l-alla tal-imħabba fil-mitologija Rumana. Sas-seklu tmintax meta kien qieghed issir il-bini tal-Katidral kienu għadhom jidhru diversi fdalijiet ta' dan it-tempju. Ta'dan huma xhieda kittieba magħrufa li kienu Ghawdex u li kitbu fuq dan, fosthom G.P.F. Agius De Soldanis (1745), Giovanni Antonio Ciantar (1772), u Jean Houel (1787).

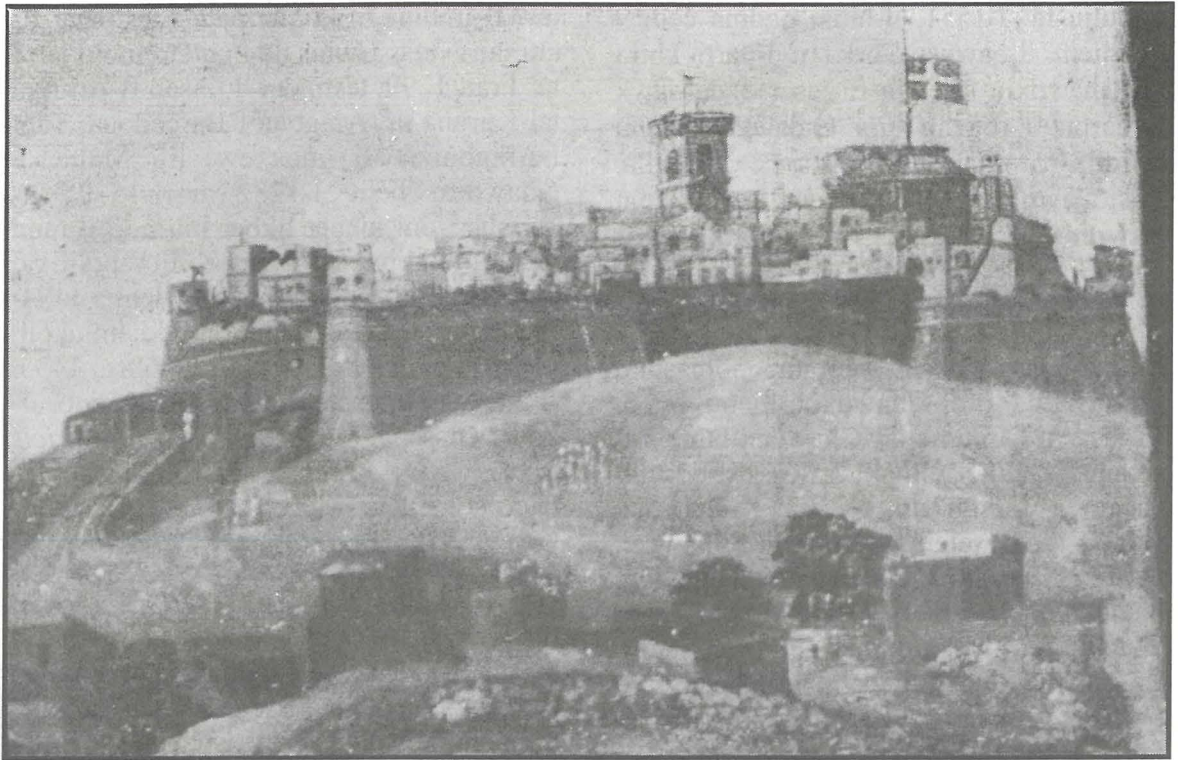
Il-poplu Ghawdxi milli jidher kien minn qaddisu poplu religjuż dejjem lest li jqm u jitgħallem iktar dwar l-allat. Hataf għalhekk l-okkażjoni tal-miġja ta' San Pawl f'Malta fis-sena 60 WK biex jagħraf religjon ġdida. L-ewlenin insara qiemu lil Kristu li habbar Pawlu fi djar privati, iżda mar-raba' seklu bdew jinbnew ukoll il-knejjes.

Ma għandna l-ebda prova ta' fejn inbniet l-ewwel knisja f'Ghawdex. Tradizzjoni popolari qadima kienet tghid li l-insara Ghawdxi biddlu t-tempju ta' Ġunone fiċ-Ċittadella f'Maqdes nistrani. Din mhix għajr tradizzjoni, iżda jista' jkun li xi fiha xi hjiel ta' verità, għax hekk ġara f'hafna nħawi ta' l-Imperu Ruman mis-seklu erbgha 'l quddiem. Jekk inhu hekk l-ewwel knisja kienet proprju fejn illum hu mibni l-Katidral. Hu veru li prova ċerta ta' dan m'hemmx, iżda haġa ta' l-iskantament,

meta tliet mit sena ilu kienu qegħdin jithaf-fri l-pedamenti tal-Katidral il-ġdid instabu fdalijiet ta' tempju Ruman; uħud minn dawn il-fdalijiet għadhom jeżistu sal-lum.

Fil-535, Malta u Ghawdex għaddeu taħt l-Imperu Bizantin u nafu li dik il-habta Malta kienet djoċesi bl-isqof tagħha. Hi haġa ċerta li f'Ghawdex kien hawn knisja u l-argumenti li semmejna jggegħluk taħseb li din kienet proprju fl-akropoli. Iżda kull hjiel li seta' kien hemm ta' knisja Bizantina ntemm fis-sena 870 meta l-arċipelagu Malti kien okkupat mill-Għarab Aglabiti. Jgharrafna Al-Himyarī, kittieb mill-Maghreb, li l-Għarab, meta hatfu l-gzejjer, harbtu kull ma sabu u żarmaw il-knejjes minn kollox. Għal madwar 180 sena, l-arċipelagu kien abbandunat, iżda fl-1049 l-Għarab bdew iġħammru fil-gzejjer u, fost l-ohrajn, iffortifikaw l-Imdina ta' Malta u *l-Imdina* ta' Ghawdex. Li l-belt ta' Ghawdex, bħal dik ta' Malta, kienet msejħa min-nies bl-isem Mdina nafuha minn kitba ta' l-1585 fl-atti tan-Nutar Joannes Domenicus Formosa. Il-kelma Mdina, mill-Għarbi '*almadina*, juri li mal-miġja permanenti tal-Misilmin minn Sqallija l-gholja taċ-Ċittadella reġgħet saret il-belt ewlenija ta' Ghawdex. Għolja li ntgħazlet għall-istess raġunijiet li kienu għazluha n-nies ta' Borġ in-Nadur żewġ millennji u nofs qabel.

Wara l-1127, Malta u Ghawdex għaddeu taħt l-influenza ta' diversi naz-zjonijiet Ewropej: in-Normanni, l-Iżvevi, l-Angojjini, u l-Aragonizi. Reġgħu xettlu fostna r-religjon nistranija u magħha reġgħu nbnew il-knejjes. Hjiel ta' knisja fl-Imdina ta' Ghawdex jinsab f'rapport magħmul fl-1241 minn Gilibertus Abate. Jirreferi għaċ-Ċittadella bħala *castrum*, kelma li fid-dokumenti medjevali tindika preċiżament post fortifikat li kellu dahla



Il-fortifikazzjonijiet godda tal-Belt ta' Ghawdex (1622)

b'pont li seta' jintrefa' u li fih kien hemm id-djar u knisja parrokkjali. L-istess dokument important jindika li l-uniku post mgħammar f'Ghawdex kien dan il-*castrum*, li l-Ghawdxin, bħal Maltin, baqghu isejhulu Mdina. Nafu minn dokumenti posterjuri li, min-naħa ta' nofsinhar, il-parti fuq ir-riħ ta' It-Tokk, l-Imdina kienet estiża iktar milli hi llum.

Il-popolazzjoni kienet sadatant dejjem tikber u, meta ma kienx hemm iktar wisa' fl-Imdina, in-nies bdew jibnu 'l barra mis-swar ta' l-Imdina u nholoq bil-mod il-mod *ir-Rabat*, kelma mill-Gharbi li tfsisser sewwa sew subborg. Ġara eżattament l-istess qrib iż-żewġ *castra* ta' Malta: l-Imdina u l-Kastellimar. Hdejn l-Imdina inholoq ir-Rabat, tant li sal-lum jingħad ir-Rabat ta' l-Imdina; hdejn il-Kastellimar jew Kastel Sant'Anglu nholoq il-Birgu.

Rabat, subborg, u birgu ifissru l-istess, bini 'l barra mis-swar tal-Belt. Il-Birgu ssejjjah hekk għaliex żviluppa fis-seklu hmistax meta t-tifsira Għarbija tal-kelma Rabat kienet intesiet u ma kinitx għajr isem toponomastiku għar-Rabat ta' l-Imdina ta' Malta u ta' Ghawdex.

Minkejja l-iżvilupp tar-Rabat, Ghawdex, l-Imdina baqghet il-post ewlieni. Dan tixhdu mhux biss kull dokumentazzjoni li waslitilna, iżda wkoll il-binja sabiħa tal-palazz stil ta' Chiaramonte li għadu wieqaf u li llum inbidel f'Mużew tal-Folklor.

Il-hitan ta' dan il-*castrum* baqghu jissewew u jitraqqghu sa tmiem is-seklu sittax. Il-Kavallieri ta' San Ġwann, li bdew imexxu l-gzejjer fl-1530, qajla għamlu biex itejbu d-difiża tal-Belt ta' Ghawdex.

F'Lulju ta' l-1551, il-hitna qodma ċedew quddiem il-qawwa Torca u l-parti kbira tal-Ghawdxin ittiedu fil-jasar. Izda dawk li harbu u reġghu lura u dawk li kienu mifdija rritornaw iġhammru fiċ-ċittadella. Fost dawn ta' l-aħħar kien hemm Dun Lawrenz de Apapis, il-kappillan tal-parroċċa ta' San Ġorġ.

Wara l-Assedju ta' l-1551, il-kelma Mdina ntesiet bhala isem toponomastiku għax hafna mill-Ghawdxin kienu mietu fil-jasar u l-Imdina ta' Ghawdex bdiet tis-sejjaħ *il-Belt*. Kellhom influż fil-bdil ta' l-isem l-immigranti Maltin f'Ghawdex wara l-1551; sejhu l-Imdina ta' Ghawdex *il-Belt*, kif sejhu l-Imdina l-ġdida tagħhom Valletta bhala il-Belt. L-użu tal-kelma Belt għadu jeżisti fost hafna anzjani: fin-Nadur, fiż-Żebbuġ u f'irhula oħra jingħad *sejjer il-Belt* (għall-Katidral, l-ikbar binja li għadha wieqfa fil-Belt); tax-Xaġhra, tal-Belliegha, u ta' Wied Sara jgħidu *il-Belt qed iddoqq* (għall-qniepen tal-Katidral). Il-Belt teżisti wkoll fl-isem toponomastiku *it-Telgħa tal-Belt*, jiġifieri taċ-Ċittadella. Fl-1599, il-Kavallieri bdew il-bini tal-fortifikazzjonijiet moderni li għadhom sal-lum jiddominaw il-gżira ta' Ghawdex.

Lejn tmiem is-seklu dsatax, l-Inglizi bdew jirreferu għal din il-Belt bhala *the Citadel* u din għaddiet għall-Malti u saret *iċ-Ċittadella*.

Il-Katidral

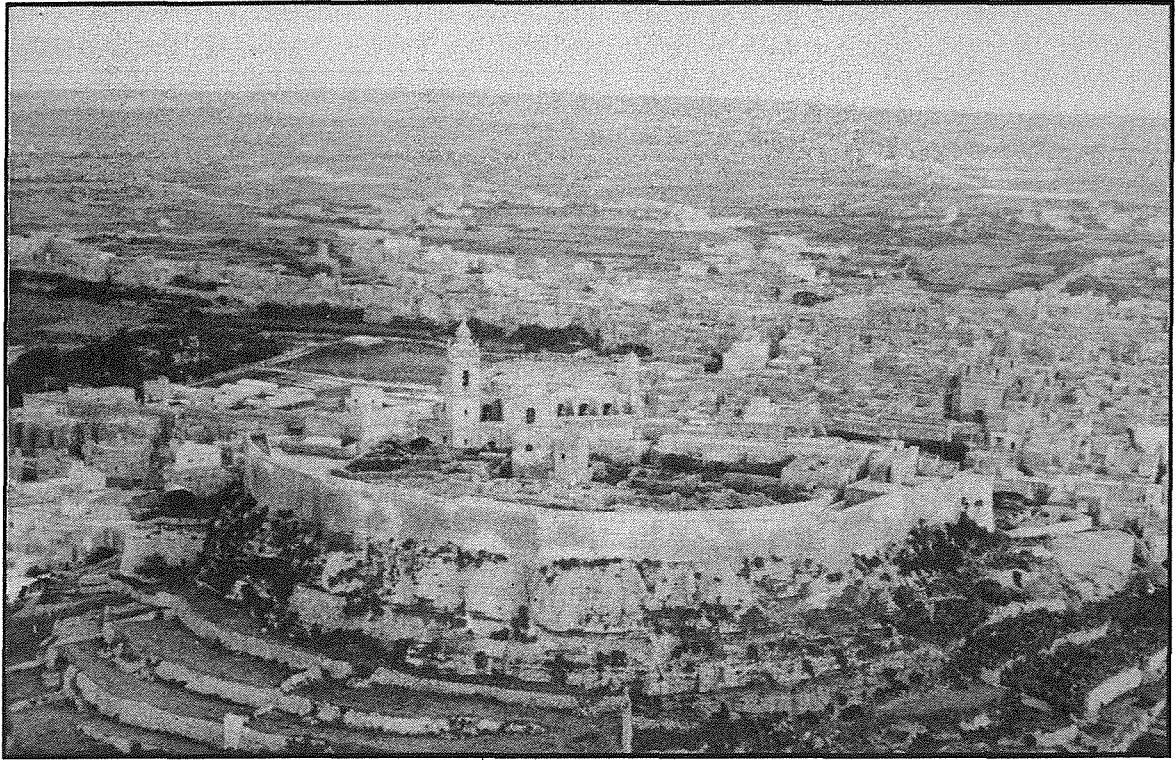
Ir-rapport ta' l-1241, kif semmejna, jirreferi indirettament għal knisja fl-Imdina ta' Ghawdex. Nafu mir-rapport li mit-366 familja li kienu joqogħdu fil-*castrum*, 203 kienu nsara; jiġifieri minn popolazzjoni ta' madwar 1700, qrib 940 kienu jiffrekwentaw il-parroċċa.

L-eżistenza ta' parroċċa fil-*castrum*

jew fl-Imdina hi konfermata f'testment fl-atti tan-Nutar Genus de Puntetremulo tat-8 ta' Frar, 1299, testament li jinsab fl-Arkivju tal-Kuruna ta' Aragona f'Barcellona. Taħt l-Aragonizi, li mexxew lil Malta u Ghawdex bejn l-1282 u l-1530, il-popolazzjoni kienet tikber bil-mod il-mod għax minkejja ċerta instabilità politika, kien kotor il-ġid. Il-knisja ewlenija ta' l-Imdina ta' Ghawdex giet 'l quddiem ukoll, tant li f'testment tat-12 ta' Ottubru, 1435, fl-atti tan-Nutar Andrea de Beniamino, il-knisja tisesejjaħ *Sanctae Mariae Matricis Ecclesiae...praedictae terrae* il-Knisja Matriċi ta' Santa Marija ta' dik l-art, ta' Ghawdex.

Il-kelma *matriċi* jew *knisja omm* turi l-ewwel u qabel kolloxx l-importanza ta' din il-knisja. It-tieni din il-kelma tixhed li minn din il-knisja kienu tniisslu parroċċi oħra. Inkiteb li matriċi tista' tfisser omm il-kappelli ta' madwar u mhux bil-fors ta' parroċċi oħra. Hekk hu, izda dan *mhux il-każ* tal-Matriċi ta' Santa Marija. L-ewwelnett fl-1435 fir-Rabat ta' l-Imdina ta' Ghawdex kien hemm żgur parroċċa oħra, il-parroċċa ta' San Ġakbu, u għalhekk meta f'dan it-testment u f'diversi testmenti ta' wara jingħad li hi l-Matriċi ta' Ghawdex, qieghed jingħad li hi l-matriċi tal-parroċċi eżistenti wkoll. It-tieni, il-kappelli madwar il-Matriċi bdew jinbnew wara l-1494 u għalhekk fl-1435 ma setgħetx kienet matriċi tagħhom.

Fost dawk li jsejhu din il-knisja bhala *matricem ecclesiam intius Insulae Gaudisi*, il-Knisja Matriċi f'din il-gżira ta' Ghawdex, insibu lin-Nutar Dun Lawrenz de Apapis, kappillan ta' San Ġorġ, fit-testment tiegħu tad-9 ta' Mejju, 1579. Mill-erba' parroċċi eżistenti f'Ghawdex fis-seklu ħmistax, l-unika waħda b'dan it-titlu hi l-Matriċi ta' Santa Marija; dan



Il-Katidral: l-ewwel gebra tqieghdet fil-21 ta' Settembru 1697, 300 sena ilu.

ifisser li minn kważi sitt mit sena ilu din il-Knisja kienet miżmuma bħala l-ewwel waħda ta' Ghawdex.

Tul l-imsemmi Assedju Kbir ta' Ghawdex ta' Lulju 1551, il-Matrici garrbet hsarat kbar izda fi żmien sentejn kienet msewwija u nafu li reġghet kienet qieghda tintuża f' Settembru 1554. Il-Knisja baqghet dejjem tiġi mkabbra u msebħha. Nhar is-6 ta' Ġunju, 1623, l-Isqof ta' Malta u Ghawdex Baldassar Cagliariès waqqaf fil-knisja l-ewwel Kolleggjata ta' Ghawdex. Numru ta' qassisin, li 'l quddiem issejhu kanonċi, kienu jiltaqghu ta' kuljum fil-kor tal-Matrici halli flimkien jirreċtaw l-Uffizzju Divin skond l-intenzjoni u għall-bżonnijiet tal-benefatturi ta' l-istess knisja.

Il-binja medjevali tal-knisja baqghet

wieqfa sa tmiem is-seklu sbatax. Nhar il-11 ta' Jannar, 1693, kienet theżżet l-art u fost il-bini li garrab hsara f'dan it-terrimot kien hemm din il-Knisja Matrici, li kif tghid l-iskrizzjoni fuq il-fonti tal-magħmudija kienet *vetustate pene confectam*, immermra minhabba l-qedem tagħha. Wara li qagħdu jtellghu u jniżżlu, qatgħuha li minflok ma jsewwu l-hsarat li saru, iwaqqgħuha għal kollox u jibnu knisja ġdida. Għal dan il-ghan intalab jagħmel pjanta l-magħruf arkitett Malti Lorenzo Gafà (1630-1704). Ippjana knisja fuq stil barokk il-ġmiel tagħha u x-xogħol beda fi żmien qasir. Kienet miftuħa u mbierka lejliet Santa Marija 1711 u hames snin wara, nhar il-11 ta' Ottubru, 1716, l-Isqof Ġakbu Cañaves ikkonsagra l-Knisja u ddedikaha lit-Tluġh tal-Madonna fis-Sema u lil Sant'Orsla, vergni u martri, kompatruna ta' Ghawdex.

Nhar is-16 ta' Setembru, 1864, il-Papa Piju IX għazel lill-Knisja Matriċi u Kollegġjata ta' Santa Marija bħala l-Knisja Katidrali ta' Ghawdex.

L-Arċiprieti

Kulma sar tul il-mijiet ta' snin li ilha teżisti din il-knisja, flimkien mal-hidma spiritwali, pastorali, u soċjali li qajla tkun dokumentata, sar bil-hidma sfiqa tal-kappillani u l-arċiprieti li mexxewha flimkien mal-qassisin li kkolaboraw magħhom.

L-istruttura tat-tmexxija ta' knejjes lokali minn isqfijiet u ta' knejjes partikulari fil-lokalitajiet minn kappillani hi qadima bis-shih. Fil-bidunett l-Isqof wahdu kien il-mexxej tal-Knisja lokali u biex jghinuh fit-tmexxija kien ikellu diversi djakni li kienu jieħdu hsieb il-knejjes fil-lokal li kien jaqa' taht il-ġurisdizzjoni tiegħu. Il-liturgija ewkaristika kienet tkun dejjem immexxija mill-Isqof.

L-istruttura hadmet tajjeb hafna sakemm il-knejjes kienu mwaqqfa' biss fl-ibliet. Izda meta l-knisja kompliet tikber u xterdet ukoll fil-kampanja ma setgħetx tkompli t-tmexxija mid-djakni biss. Ghax kif jaf kulhadd id-djaknu ma jistax iqaddes, u għalhekk ma setax imexxi l-assemblea kristjana fit-talba ewlenija tas-sagrificċju tal-quddiesa. Hekk bħala kapijiet tal-knejjes fil-kampanja bdew jitqieghdu l-presbiteri jew il-qassisin li setgħu jmexxu wkoll l-assemblea kristjana fil-quddiesa, jippridkaw, u jassolvu l-penitenti. Il-presbiteru-mexxej, li biż-żmien ha l-post tad-djaknu, beda jissejjah pastur jew kappillan.

Min kienu l-ewwel kappillani tal-Parroċċa-Matriċi ovyjament mhux magħruf għax hafna mid-dokumenti qodma ta' Ghawdex intemmu fl-Assedju

ta' l-1551. Fl-eqdem żewġ arkivji ta' Malta, f'dak tal-Katidral ta' l-Imdina u tal-Bibljoteka Nazzjonali, jeżistu iktar minn lista wahda ta' kappillani u arċiprieti tal-Matriċi u Kollegġjata ta' Ghawdex. Tagħrif dwar il-kappillani qabel l-1551 hu bbażżat fuqhom, waqt li ta' dawk ta' wara hu bbażżat fuq id-dokumenti oriġinali miż-muma fl-Arkivju tal-Kurja Arċiveskovili ta' Malta, il-Kurja Veskovili ta' Ghawdex, u l-Arkivju tal-Katidral.

L-eqdem lista tibda fl-1495 — hames mit sena ilu. L-ewwel kappillan li nafu bih hu Dun Paulus Marabattino. Min dak inhar kellha 23 mexxej: sebgha kappillani, u, inkluż Dun Ġuzepp Vella-Gauci, sittax-il arċipriet, titlu mogħti lill-kappillan tal-Matriċi mat-twaqqif tal-Kollegġjata fis-6 ta' Ġunju, 1623. L-inqas li dam fil-kariga kien Dun Domenicus Mangion li dam imexxi tliet snin biss bejn l-1528 u l-1531; waqt li l-iktar li dam kien Dun Feliċ Refalo li mexxa għal 45 sena u sitt xhur bejn l-1871 u l-1917.

Insemmi fil-qosor uħud minn dawn il-mexxejja tal-Matriċi bil-hidma li għamlu. B'tifhir insemmi l-ewwel lill-Kappillan Nikol Castelletti (1531-1553) li, quddiem il-biża ta' l-Assedju ta' l-1551, ma harabx bħal haddieħor lejn Sqallija, iżda baqa' mal-parruċċjani tiegħu u magħhom ittiehed fil-jasar fejn miet bit-tbattija li ġarrab. Ta' warajh Dun Leonard de Cace (1553-1572) intbagħat Ghawdex fost biża kbir ta' attack iehor biex jieħu hsieb spirtwali tal-Ghawdxin li kienu rritornaw f'Ghawdex wara l-Assedju. L-ewwel arċipriet Dun Salv Pontremoli (1621-1655) kien il-mohħ wara t-twaqqif tal-Kollegġjata u t-tiġdid tal-hajja pastorali fil-knisja. Dun Karlu Magri (1681-1693), li l-kotba tiegħu kienu stampati f'diversi bliet Ewropej, kien wiehed mill-iktar arċi-



L-awtur, Rev. Dr. J. Bezzina waqt id-diskors.

prieti ghorrief. Dun Nikol Natale Cassia Magri (1693-1729) bena dan il-Katidral u organizza l-ewwel purçissjoni ta' Santa Marija nhar il-15 ta' Awwissu, 1726. Dun Saver Cassar (1773-1805), li lahaq arċipriet ta' sebgha u għoxrin sena, l-iżghar li nafu bih, kien l-ewwel wiehed li talab għat-twaqqif tad-djoċesi ta' Ghawdex; djoċesi li saret realtà bil-hidma bla waqfien ta' l-Arċipriet Dun Mikiel Frangisk Buttigieg (1848-1866), li fl-1864 sar l-ewwel Isqof ta' Ghawdex u baqa' wkoll arċipriet tal-Katidral. Fl-ahharnett insemmi lil Dun Karm Scicluna (1976-1995) li thab bat kemm felah biex reġa qajjem il-hajja pastorali fil-Katidral wara raqda ta' iktar min-nofs seklu.

Konkluzjoni

Jigifieri ghandu lil min jimita l-Arċipriet

il-ġdid! Dun Ġuzepp Vella-Gauci qieghed jibda l-hidma tieghu qrib zewġ anniversarji importanti hafna fl-istorja ta' dan il-Katidral. Is-sena d-diehla, nhar it-13 ta' Awwissu, jahbat eghluq il-100 sena minn meta waslet l-istatwa ta' Santa Marija u ddawret għall-ewwel darba ma' din il-Belt ta' Ghawdex. Hames gimghat wara, nhar il-21 ta' Settembru, jahbat eghluq it-300 sena mit-tqeghid ta' l-ewwel ġebbla tal-Katidral.

Infakkru kif jixraq dawn l-anniversarji b'turija ta' hajr għal dawk li hadmu qabilna. Izda nahdmu fuq kollox halli fil-parroċċa jkollna nsara iktar qrib ta' Ġesù Ewkaristija, iktar biežla għall-hwejjeġ tar-ruh, u iktar devoti, mhux bil-kliem iżda bil-fatti, tal-patrana taghna lkoll Santa Marija.