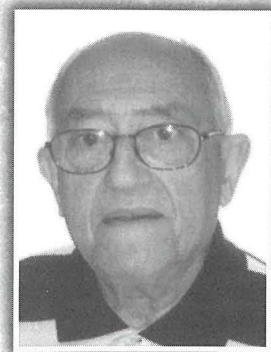


Il-Kult Reliġjuż fl-Arti u l-Arkitettura Il-Kult Preistoriku ta' l-Ipoġew ta' Hal Saflieni

minn John SARÈ



Il-kelma Ipoġew tfisser stutturi taht l-art li jkollhom kmamar kbar jew gherien li fihom isir id-dfin. L-Ipoġew ta' Hal Saflieni ghandu gherien naturali u oħrajn imhaffra mill-bniedem fi tliet livelli taht wiċċ l-art. Il-ġebbla hi tal-franka. Qieghed fuq għolja tan-naha ta' nofs inhar tal-Port il-Kbir. Erbat elef sena qK kien hemm komunitajiet bieżla u ekonomikament sinjuri. Dawn bnaw tliet strutturi kbar f'Kordin li minnhom baqa' biss Kordin III, bnaw 4 tempji f'Hal Tarxien li baqa' biss tnejn weqfin u haffru taht l-art l-Ipoġew.



L-Ipoġew ta' Hal Saflieni, kif narawh illum.

Fl-1902, il-Gvern ta' Malta, taht it-tmexxija tal-Gvernatur il-Ġeneral Lord Grenfell għall-ewwel darba fl-istorja tal-kultura Maltija, ta tagħrif fuq numru kbir ta' gherien u fissuri li kien hemm taht l-art ġewwa Hal Saflieni. Din il-mergħa ta' art hija karatterizzata minn hafna hofor kbar u żgħar li huma komuni hafna fil-blat Malti. Ftit 'il bogħod minn Hal Saflieni hemm biċċa art magħrufa b'Tal-Gherien. Man-nies ta' l-inhawi, kien sinjal li bih jingħaraf il-post (*landmark*).

Imma l-gherien ta' Hal Saflieni kienu skoperta speċjali għax dawn il-fissuri, kif għal bidu kienu jsejthulhom, kellhom sinjali qawwija hafna ta' attività li kienet ġejja mill-bniedem. Mill-ewwel ġie mqabba Annetto Caruana biex jara u jeżamina dan il-post taht l-art. Mill-ewwel induna li dan kien post fejn il-bniedem bikri qatta' hajtu. Il-post wera li kien post għall-qima reliġjuża. Kien mahsub li kien il-post ta' l-ewwel insara. Izda meta beda l-iskavar u t-tindif, hareġ fil-berah li hemm kien jiġi pprattikat kult reliġjuż preistoriku u liema kult konna għadna ma nafu xejn fuqu.

Dan il-monument tfaċċa fi żmien importanti hafna għal Malta, għax kien żmien meta fil-bidu tas-seklu 20 kien hawn qawmien favur il-kultura. Rajna t-twaqqif

tad-Dipartiment tal-Mużew li kellu r-responsabbiltà tal-harsien ta' l-antikitàjiet Maltin. Qabel dan iż-żmien, l-antikitàjiet Maltin kienu ta' kulhadd u kull min sab xi haġa "*good luck to him.*" Annetto Caruana kien biblijotekarju, kif ukoll gwardjan ta' siti storiċi fl-arċipelagu Malti. Caruana refa' responsabbiltajiet wisq aktar milli kienet tagħtih il-liġi, fil-limitazzjoni tagħha. Kien jiehu hsieb il-monumenti li kienu diġà nstabu sa dak iż-żmien. Kien hu wkoll li f'idejh il-Gvern Inġliż kien afda r-restawr ta' siti megalitiċi. F'dak iż-żmien ir-restawr kien jikkonsisti billi ttella' u terġa tibni mill-ġdid xi sit li jkun waqa' maż-żmien. Kien Annetto Caruana li thabat biex il-Gvern jiehu taht idejh Haġar Qim, Ta' Kaċċatura u d-Dar Rumana fir-Rabat. Fl-1886, Caruana kien għamel attakk qawwi hafna permezz ta' artikli fil-gazzetti fejn kien wera n-nuqqas tal-Gvern fir-rigward ta' Liġi li tipproteġi "it-teżori antiki ta' Malta." Temi Zammit kien qal li l-monumenti storiċi u l-antikitàjiet fil-Gżejjer ta' Malta ma huma responsabbiltà ta' hadd.

Il-Gvern Inġliż, minhabba li l-Flotta tal-Mediterran kienet fl-aqwa tagħha, ried tarzna fil-qrib u kien għażel li jiżviluppa bis-shih it-tarzna. Kien għalhekk li hafna familji telghu joqogħdu f'Rahal Ġdid biex il-kap tal-familja jkun viċin il-post tax-xogħol. Dar fi Triq iċ-Ċimiterju ntrat u bdiet titkabbar. Kien hawn li sfronda saqaf u meta xi haddiema niżlu isfel sabu dinja oħra. Imma dan il-post żamm is-sigriet tas-sejba tiegħu għal hafna snin. Sigriet li kien jinvolvi l-haddiema kollha, is-sidien ta' l-art kif ukoll l-inkwilini. Hu magħruf bħala "*the best kept secrets of the century*"!

Sa l-1903 l-art u d-djar kollha madwar dan is-sit kienu propjetà pubblika. Sadanittant Malta kellha Gvernatur ġdid li kien il-Ġeneral Sir Charles Mansfield-Clarke. Dan qabba lill-ġiżwita Patri Manuel Magri biex jibda jiskava u johroġ rapport dettaljat. Magri kien metikoluż, antikwarju magħruf u riċerkatur mill-aqwa. Sfortunatament mix-xogħol kollu ta' Magri ma għadna xejn. Dan ġie mibgħut fi Sfax, fit-Tuneżija, fuq xogħol

missjunarju u miet hemm fl-1907. L-awtoritajiet kemm civili kif ukoll ekklesjatiċi kienu jafu bl-importanza ta' dan is-sit u hadd ma mar warajh biex jiġbor notamenti. Ix-xoghol tkompla minn Zammit li dan kompla fejn halla Magri, bid-differenza li Zammit tana hafna u hafna notamenti fuq dan is-sit. Magri hadem fuq is-saff tanofs u Zammit hadem fuq l-ewwel, it-tieni u t-tielet saff.

Zammit halla miktub li kien sab gherien imdaqsa kif ukoll oqbra. Dawn kienu kollha mimlija hamrija u fil-hamrija kien hemm iġsma midfuna. In-numru ta' nies midfuna kien għoli. Mal-mejtin kien hemm kwantità kbira ta' fuhhar, ghodda taż-żnied, u ghodod oħra maghmula minn ġebel tal-qawwi. Għalhekk it-tindif ta' l-gherien u l-iskavar kellu jsir bil-għaqal u bil-galbu. F'wiehed mill-gherien kien sab 120 skeletru fi spazju li ma

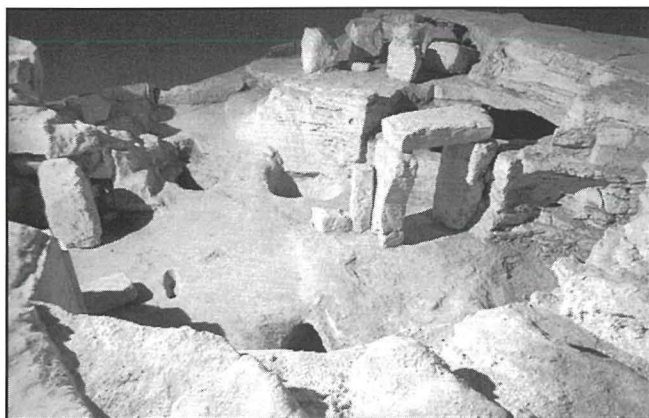


Il-Patri Ġiżwita Manuel Magri: kien etnografu, arkeoloġista u kittieb.

kienx jesa' aktar minn 6 iġsma midfuna kif suppost. Fl-aħhar fażi tiegħu, l-Ipoġew beda jintuża bhala depożitu ta' ghadam tal-mejtin li kien jingabar mill-komunitajiet kollha mxerrdin ma' Malta. Din l-użanza kienet komuni hafna fiż-Żmien Neolitiku, meta l-fdalijiet tal-mejtin kienu jinjalghu mill-oqbra u mitfugħa f'ossarju. Kienet biċċa xogħol iebes u li hadet hafna żmien biex tnehhiet il-hamrija kollha u l-gherien tbatlu mill-ghadam kollu li kien hemm.

Kien innota wkoll xi haġar kbir wieqaf (*megaliths*). Jgħid li hu ċert li ma kien intmiss xejn minn dan is-saff. Bejn l-1990 u l-1993 kien sar studju aktar bir-reqqa u b'apparat aktar modern. Kien f'dawn is-snin li sirna nafu għalfejn kien thaffer Hal Saffieni.

Hal Saffieni hu Ipoġew, imhaffer fi strutturi l-aktar avvanzati għal żmienu. Dawn in-nies holqu arkitettura funerarja kif ukoll tempju għall-htigijiet ritwali tagħhom. Taht l-art thaffru passaġġi, kmamar kbar u żgħar u spazji miftuħa. Dawn in-nies għażlu li flok jibnu tempju fuq wiċċ l-art, ihaffru tempju taht l-art fuq l-istess mudell li kien hemm fuq wiċċ l-art. Dawn in-nies, fl-intelligenza

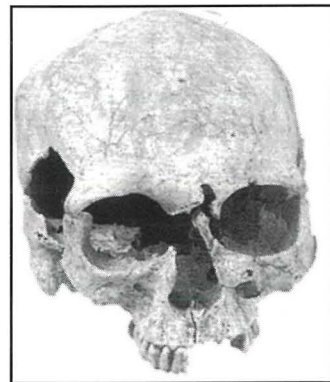


Hal-Saffieni hu santwarju biex jaqdi l-htigijiet reliġjużi ta' l-antenati iżda mhaffer taht l-art bhallikieku tempju fuq wiċċ l-art!

tagħhom għarf u li l-istess fissuri u gherien setgħu jkunu ta' għajjnuna kbira biex jilhq u l-hsieb li kellhom. Dan kien santwarju biex jaqdi l-htigijiet reliġjużi tagħhom. L-Ipoġew għadu magħna f'kundizzjoni tajba hafna. Irraġuni ta' dan hi ovvja. Ma hux mikxuf għall-elementi ta' xemx, xita u rih. Barra minhekk qatt ma ra eluf ta' nies waqt xi zjara. Minhabba f'hekk hsara ma saritlux bħalma għalhom it-tempji li qegħdin fuq wiċċ l-art.

L-ghodod li nstabu, mill-eżami tal-fuhhar u mill-hafna kranji li nstabu, wasalna għall-konkluzjoni li dawn in-nies kienu ta' Żmien il-Haġar meta f'dan iż-żmien l-armi u l-ghodda kienu tal-ġebel.

Is-saff tanofs hu wiehed mill-isbah u l-aktar raffinat fil-bini ta' tempji li huma replika tat-tempji fuq l-art. Dawk li huma midhla sewwa tat-tempji jaraw li l-Ipoġew

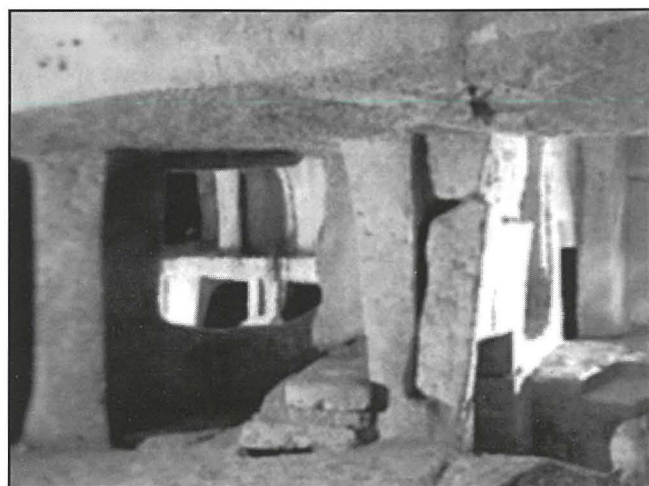


Kranju li nstab fl-Ipoġew ta' Hal Saffieni, li mill-istudji li saru juri li nbena fi Żmien il-Haġar.

ta' Hal Saffieni jixbah hafna lit-tempji ta' Haġar Qim u l-Imnajdra. Temi Zammit, Anthony Pace u Rueben Grima jifgħu dubji serji li xi saffi tal-livell ta' fuq setgħu ġew distrutti biex saru pilastru b'sahhithom halli jkun jista' jinbena l-post ta' abitazzjoni. Dawn illum ma għadhomx hemm, tnehhew. Thallew biss xi xorok u arkati. Imma xorta jibqa' l-fatt li l-haddiema ma kissrux kollox jew raddmu u b'hekk ma saritx hsara rreparabbli lis-saff ta' fuq, li jibqa' l-aktar wiehed qadim għal dan is-sit.

Biex saret it-triq li hemm illum, kellhom jindifnu xi strutturi. Instabet ċeramika li hi tal-faži ta' 4000 sena qK. Bir-raġun kollu nahsbu li dan is-sit kien abitat għal din il-habta. Studjużi barranin ta' l-arkeoloġija jpoġġu dan is-sit fil-faži 3600 qK li hu Żmien it-Tempji.

L-Ipoġew thaffer fil-blat artab magħruf b'tal-franka (*globigerina limestone*). Ma nstabu l-ebda ghodda tal-metal li setgħet intużat biex tqatta' l-blat. Intuża l-kwarz, iż-żnied u l-ossidjana. Biex il-hitan ġew illixxjati, intużat



L-Ipoġew thaffer fil-blat artab (franka) mat-3600 qK (Żmien it-Tempji).

ġebbla aktar iebsa mill-franka. Fejn kien hemm bżonn nbnew it-triliton u twaqqfu megaliti. Biex isebbhu l-post haffru fil-blat strutturi li kienu jixbhu lit-tempji fuq wiċċ l-art. B'hekk holqu replika tat-tempji li kienu mdorrijin jaraw fil-ġirjiet tagħhom mal-gżira. Thaffru niċċ u alkovi. L-aktar żewġ tempji li huma kkupjati f'Hal Saffieni huma Haġar Qim u l-Imnajdra. Temi Zammit jghid li l-komunità kienet tiltaqa' f'kamra kbira quddiem kappella minn fejn riti reliġjużi kienu jiġu ċċelebrati. Fil-viċin kien hemm l-oraklu, minn fejn il-qassis jew iċ-ċelebrant kien jitkellem u lehn u jidwi mal-post kollu. Kien hemm kmamar żgħar hafna fejn it-twajba kienu jorqdu u jkollhom il-holm tagħhom imfisser. Kien santwarju fejn żgħażaġh kienu jiġu mghallma s-sengħa tat-tifsir tal-holm kif ukoll il-maġija. L-Ipoġew kien post fejn is-seher u l-maġija kienu jagħmlu parti integrali mir-rit reliġjuż li kienu jhaddnu dawn in-nies. L-ilma kien jagħmel parti mir-rit. Instabet ċisterna li żgur kienet għall-hażna ta' l-ilma. Il-hasil tal-mejtin għadu magħna sal-lum. Jista' jagħti l-każ li kellu xi użu iehor li sa issa għadna ma skoprejniehx.

Is-sejbiet

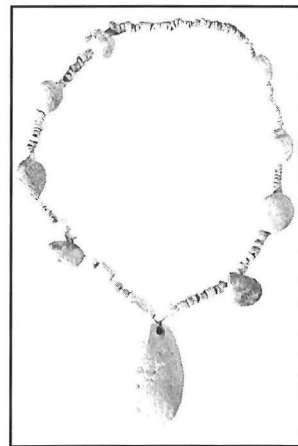
Mhux possibbli li hawn insemmu s-sejbiet kollha li harġu mill-Ipoġew. Din hi wahda mis-sejbiet. Oġġetti magħmula mill-metal ma nstab xejn. Għadam uman kien hemm biex tibni 7,000 persuna bejn irġiel, nisa u tfal.

Hafna mill-kranji tfarrku taht il-piż tal-hamrija umda. Imma minn dak li kien baqa', nistgħu niehdu idea ta' xi kwalità ta' nies kienu. Mill-istudju antropoloġiku li sar, ahna kważi ċerti li dawn in-nies ġew mill-inhawi tal-Mediterran.

Hasra imma li qatt ma sar studju mediku fuq l-għadam li nstab. Ma nafux jekk dawn in-nies kienux morda u jekk kienu, b'liema morda. Ma nafux liema xogħol kienu jagħmlu, jekk kinux bdiewa, bennejja jew sajjieda. Ta' min min ifakkar li meta nstabu l-iskelettri f'Hal Millieri, it-tabib Mangion kien eżamina l-għadam u sab li xi nisa kienu morda bil-*Veneraal Disease*; ohrajn kellhom *ostiorosis* u ma' dawn kien hemm numru ta' rġiel. Kien hemm numru ta' bdiewa għax kellhom l-ispina mgħawġa. Kien hemm irġiel u nisa morda bit-tuberkolosi. Irġiel u nisa kellhom vini varikużi. Fuq in-nies ta' l-Ipoġew ma nafu xejn.

Il-megħrież instab fi kwantitajiet kbar. Ghodod tal-ġebel u taż-żnied instabu hafna ukoll. Mrieta mahduma minn ġebel tal-qawwi kienu l-ghodda li biha thaffru l-kmamar. It-tiżjin persunali kien importanti hafna għall-bniedem Neolitiku. Tant hu hekk, li minbarra kwantità kbira ta' oġġetti għat-tiżjin persunali li nstab, il-mejtin kienu jindifnu bl-ornamenti persunali tagħhom. Il-ġizirani kienu mahduma mill-bebbux tal-bahar, il-pendenti mis-nien ta' animalali amfibji, mill-agata (haġra prezzjuża) u mill-ġada li kienu fil-kulur blu, aħdar u abjad. Nerga

nghid, għax importanti, li ma nstab xejn mahdum mill-metal. Fuhhar instab fi kwantitajiet kbar. Fuhhar mahdum sabih u mohmi bl-akbar attenzjoni. Mill-eżami tal-fuhhar biss jidher li din il-komunità ta' Hal Saffieni kellha kultura avvanzata hafna u li fil-Mediterran kollu ma nstabx fuhhar aqwa minnu kemm fid-disinn kif ukoll fil-forom differenti li hadmu.



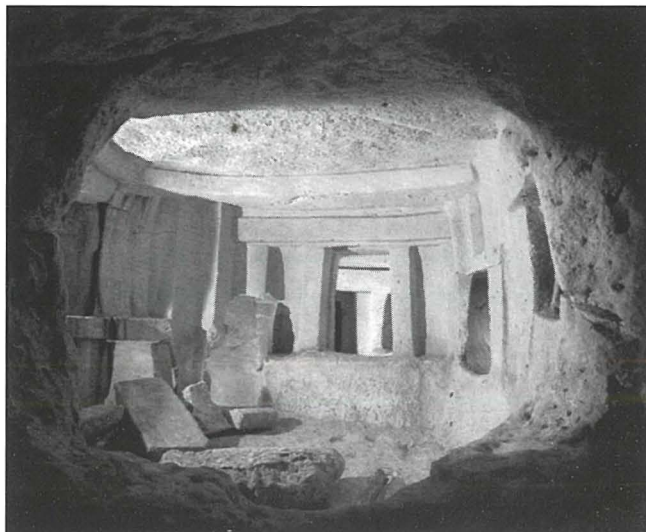
Ġizirani mahduma mill-bebbux: wahda mill-hafna ornamenti persunali li nstabu.

Il-Livell ta' Fuq

Il-post hu maqsum fi tliet livelli. Il-livell ta' fuq hu l-aktar qadim. Mix-xejra tax-xogħol jidher li kien hemm monument mill-isbah u li dan ġie mfarrak biex setgħu jinbnew id-djar li kien hemm fuqu. Li fadal f'dan il-livell hi kamra f'nofs tond li kienet tiehu dritt lejn il-kmamar funerarji. Hi mzejna bi triliton qabel id-dahla u ġewwa għandha megaliti li qed iservu ta' hitan divizorji u dahliet f'għamla ta' twieqi żgħar. Xi kmamar għad għandhom f'dalijiet tad-dfin li kien isir. Għad hemm hamrija fl-irkejjen, li din bilfors ingiebet minn barra. L-użu tagħha kien biex fiha jidfnu l-iġsma. Interessanti f'dan il-livell hu l-fatt li hemm numru ta' rampi li jgħaqqdu t-tliet livelli flimkien. Mis-siti kollha li jaqgħu taht il-*UNESCO World Heritage List*, l-Ipoġew ta' Hal Saffieni hu l-aktar wiehed mohbi minn għajnejn in-nies. Hu kumpless funerarju taht l-art li nbena matul iż-żmien 4,000 qK sa 2400 qK.



Wiehed mill-oġġetti li nstabu fl-Ipoġew ta' Hal Saffieni: reċipjent tal-fuhhar.



Fil-livell ta' fuq naraw kamra f'nofs tond li kienet tiehu dritt lejn il-kmamar funerarji.

Il-Livell tan-Nofs

Tinzel għal-livell tan-nofs minn dahla li qegħda f'nofs il-livell ta' fuq. Kif tidhol minn dan il-bieb issib ruhek f'kuritur dejjaq, li jgħaqqad iż-żewġ livelli. Hawn insibu żewġ ikmamar, wahda kbira u l-ohra żgħira li huma mill-isbah. Dawn il-kmamar huma msebbha billi għandhom faċċata mnaqqxa tat-tempji li qegħdin fuq

wiċċ l-art. Naraw kumpless shih ta' ġebel wieqaf u iehor mindud. Minn ġot-trilitons tghaddi ghal kmamar ohra li huma sekondarji. Illum it-teknika moderna tghidilna li dawn thaffru bis-sistema msejha "fish-eye effect". Kollha ghandhom saqaf imhaffer. Dan jista' jiftiehem li t-tempji fuq wiċċ l-art kienu msaqqfa. Din il-kamra kienet kollha miżbugha hamra (*red ochre*). Illum ukoll ghadhom jidhru traċċi qawwija ta' din iż-żebgħa.

Hawn naraw kemm il-bennejja taż-Żmien Megalitiku fehmu tajjeb il-kompożizzjoni tal-ġebbla tal-franka. B'kollox ghaddeu minn fuq din il-kamra aktar minn 5,000 sena, li matulhom Malta hasset numru konsiderevoli ta' terremoti. Izda baqgħet wieqfa u ma ġġarrfitx.

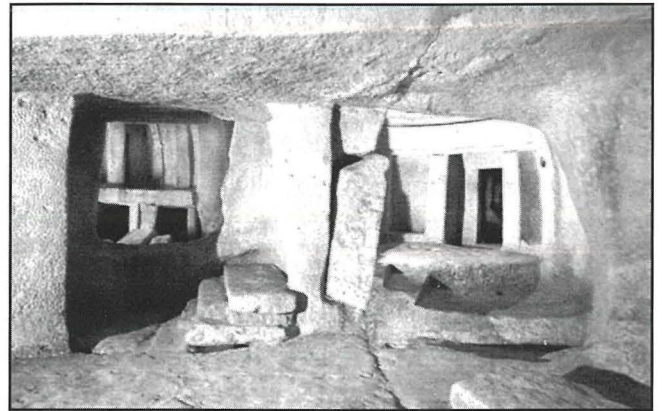
Wahda mill-kmamar sbieh li ghandu l-Ipoġew, hi maghrufa bhala d-*"Decorated Room"*. Naraw ghaliex hi kamra interessanti hafna. Hawnhekk instabet l-istatwetta maghrufa bhala "l-Mara Rieqda" (*The Sleeping Lady*). Instabet fl-1905. Mistoqsija importanti hafna hi: "Din l-istatwetta ntefghet fil-hofra waqt ċerimonja tar-rit reliġjuż li hu maghruf ghalih l-Ipoġew jew kienet midfuna ma' xi hadd li ndifen hemm ġew? It-tweġiba qatt ma nistgħu nkunu nafuha. Mijiet ta' statwetti li juru l-figura umana nstabu fl-Ipoġew. Barra minhekk instabu f'pożizzjoni differenti u varji. Anki hawn ma nafux jekk dawn l-istatwetti kienux juru allat, qraha jew figuri mitoligiċi. Il-kolonna tan-nofs u l-ohra tal-ġenb huma mhaffra b'hafna toqob irqaq li jixbhu lil dawk li hemm fit-Tempji ta' Hal Tarxien, ta' Haġar Qim u tempji ohra li huma mibnija fuq wiċċ l-art. Bejn dawn il-kolonna hemm dekorazzjoni bir-*red ochre*. Mas-saqaf ta' din il-kamra hemm kaxxi mpingija bl-ahmar u kaxxi mhollija kulur il-ġebbla.



L-istatwetta (minn wara) maghrufa bhala "l-Mara Rieqda" (*The Sleeping Lady*) li nstabet fl-1905.

Kamra ohra importanti u maghrufa ma' l-arkeoloġi tal-Mediterran u l-Ewropa hi dik maghrufa bl-isem ta' "l-Qaddis tal-Qaddisin" (*Holy of Holies*). Mill-post fejn tinsab, mill-iskultura li jsebbahha u mill-kobor tagħha, kienet il-kamra qofol tar-rit prattikat minn dawn in-nies. Imhaffra u skolpita fil-blat haj. Ghalkemm hi skultura basso-riliev, hi xogħol mill-aktar mahsub bil-ghaqal, juri ġenwità għolja ghax malli taraha tahseb li hi mibnija. M'hi xejn hlief illużjoni fejn int tahseb li qieghed f'wiehed mit-tempji li jinsabu fuq wiċċ l-art! L-idea li n-nies tal-

qedem qatghu u skolpuxew disinji li jixbhu xi struttura, insibuha f'hafna kulturi tal-qedem fi żminijiet differenti. Meta ġie studjat l-Ipoġew u mqabbel ma' strutturi ohra Mediterranji u Ewropej, instab li dan hu l-uniku post li lahaq livell daqshekk għoli ta' sofistikazzjoni. Din il-parti ta' l-Ipoġew hi tabilhaqq originali u żvilupp importanti hafna fl-istorja tal-bniedem.



Kamra ohra importanti fl-Ipoġew ta' Hal Saflieni hija dik maghrufa bhala "l-Qaddis tal-Qaddisin" (*Holy of Holies*).

Is-saqaf ta' "l-Qaddis tal-Qaddisin" jurina kif kienu msaqqfa t-tempji fuq wiċċ l-art, li dawn is-soqfa kollha waqgħu maż-żmien. Hawn ghandna xbieha ta' kif setgħu kienu dawn is-soqfa tat-tempji ghax l-Ipoġew thaffer fi Żmien it-Tempji u meta dawn kien ghadhom imwaqqfa kollha. Għall-periti, l-inġiniera u l-arkitetti, dan hu mezz validu biex jistudjaw x'sistema ta' għata kellhom it-Tempji Megalitiċi. Bil-fors li ntużat is-sistema tas-saljaturi (*corbelling*). Bhalma "l-Mara l-Hoxna" tatna identità hekk ukoll għamel l-Ipoġew ta' Hal Saflieni ghax dan ġera mad-dinja kollha speċjalment f'magazines tal-periti, ta' l-arkeoloġija u mal-filatelisti tad-dinja. Barra minhekk dawk li jistudjaw u huma akkaniti għall-kollezzjoni tal-muniti, sabu l-Ipoġew fuq il-karti tal-flus Maltin.

In-niċċa ta' l-oraklu qegħda f'wahda mill-kmamar li jinsabu fil-livell tan-nofs. maghrufa bhala "t-Toqba ta' l-Oraklu". Min kien juża din it-toqba kellu lehnu ohxon. Il-lehen kien jġgri ma' l-Ipoġew kollu u kien johloq fin-nies misteru u biża' fl-istess hin. Persuna b'lehenha rqiġ ma tagħmilx effett. Bhat-Tempji fuq wiċċ l-art, għadna ma nafux għalfejn kien jintuża l-Oraklu. Kulma ghandna s'issa huma teoriji u suppożizzjonijiet. Din il-hofra nstabet mimlija bl-iskeletri li maż-żmien indifnu hemm u allura l-akustika kienet żgur differenti.

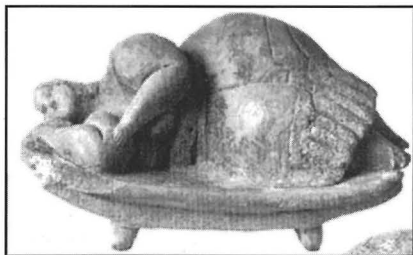
It-tpiġġija fil-kamra ta' l-oraklu hi eċċezzjonali ghax din tiksi s-saqaf kollu tal-kamra. Baqgħu sbieh u mhux mittiefsa għal dan iż-żmien kollu. Ir-raġuni hi wahda. Dawn il-*"wall paintings"* huma f'post li hu mkenni mit-taqirta' l-ilma u mill-kurrenti ta' arja li jduru ma' l-Ipoġew. Il-materjal użat f'din it-tpiġġija mhux Malti imma Sqalli. Din hija prova li dawn in-nies kienu jivvjaġġaw. Dan il-pigment (materjal li jagħti l-kulur li jinsab b'mod naturali fil-ġilda, ix-xagħar, eċċ. tal-hlejjaq hajjin) kien jintuża fiż-Żmien Neolitiku waqt ritwali funerarij. L-ahmar



"It-Toqba ta' l-Oraklu" li kienet tintuża minn xi hadd b'lehn u oħxon, tant li lehen irqiq ma jagħmilx effett.

għall-komunità Neolitika kien ifisser "demmu u hajja". Esperti tan-Neolitiku jaraw f'din it-tpiġġija pjanti żgħar u sigar kbar. Ohrajn isostnu li hu diffiċli hafna biex tifhem din it-tpiġġija. B'danakollu l-immaġinazzjoni tagħna twassalna biex almenu nifhmu l-effett qawwi li dawn kellhom fuq din il-komunità ta' Żmien il-Preistorja. Irridu dejjem nżommu quddiem għajnejna li dan l-Ipoġew kien fi dlam ċappa, li min kien jidhol fih kien iġorr xi imnara b'dawl inemnem u allura dawn kienu jidhru aktar misterjużi u maġiċi.

"Il-Mara Rieqda" jew ahjar kif inhi magħrufa "*The Sleeping Lady*" hi statwetta tat-terrakotta li ġibdet l-ammirazzjoni ta' kulhadd. Ftit hafna huma l-istatwetti li baqgħu jissemmew għal daqstant snin. "*The Sleeping Lady*" hi wahda minn dawn li ġriet madwar id-dinja, li sabet postha fil-muniti tan-Nazzjon Malti; li hi studjata mill-istudenti li jidhlu għall-kors ta' l-arkeoloġija u minn dawk li jiehdu l-arti bis-serjetà. Hi magħrufa wkoll bl-isem ta' "*the sleeping goddess of fertility*". Dan minhabba l-fatt li hi mara hoxna u l-hxuna fil-preistorja kienet tfisser fertilità. Imma mhux il-hxuna biss tatha l-laqam tal-fertilità Imma anki l-pożizzjoni li qeghda. Din l-istatwetta, li hi meqjusa bhala l-aktar wahda sabiha u mirquma fl-arti preistorika, hija ta' daqs pjuttost ċkejken: għolja 7 ċentimetri (2.7 pulzjeri), twila 12-il ċentimetru (4.7 pulzjeri) u wiesgħa 6.8 ċentimetri (2.6 pulzjeri).



"Il-Mara Rieqda" (*The Sleeping Lady*) hi statwetta tat-terrakotta ta' qies pjuttost ċkejken - twila biss 12-il ċentimetru.

Hi statwetta enigmatika u hafna huma l-mistoqsijiet li s'issa ma nstabux twegġibiet għalihom. Hi alla-mara? Rieqda jew mejta? Għaliex hi mneżża minn qaddha 'l fuq? Għaliex fit-tarf tad-dublett hemm il-ġenitalja tal-mara? X'ried jgħid l-artist meta hadem din l-istatwetta fejn tahseb li l-parti ta' fuq mhix proporzjonata mal-parti ta' isfel? Kieku kellha tqum bil-wieqfa naraw li hi mara proporzjonata hafna. Billi hi mimduda qed naraw illużjoni. Bħalma naraw fl-arti preistorika s-saqajn huma żgħar meta mqabbla mal-ġisem kollu. Id-driegħ tal-lemin jistrieħ taht rasha u bid-driegħ l-iehor jintuża bhala support. L-għajnejn huma magħluqa.

Imma din l-istatwetta tmur aktar 'il bogħod fit-tifsira tagħha. L-istatwetta ma taqa' taht l-ebda ikonografija ta'

żmienha. Din hi fi klassi għaliha wehidha. Ix-xogħol fil-fuhhar hu mill-isbah u l-*finishing* hu delikat hafna. Statwa li nstabet shiha u mhux imkissra bħalma mijiet ta' figurini li sibna. Illum l-arkeoloġi jwasslulna teorija li hafna mill-istatwetti li sibna mingħajr ras kien biss mutilament. Il-figura tal-mara hi perfetta. Sabha Patri Manuel Magri fl-1905. Ma nafux x'kienet ir-reazzjoni tiegħu. Imma fl-1924 Temi Zammit u l-arkeologu Singer qallu: "*A high level of craftsmanship and delicate finish*"; Meskell fl-1995 qal: "*The curvilinear of the female figure is very attractive*"; Anthony Pace fl-1996 qal: "*The form of the figure has signs of a fertility deity*" u l-istoriku Grima qal hekk: "*A very attractive obese woman*". Magħha nstabu tnejn ohra f'Malta u wahda fix-Xagħra *Stone Circle* imma hi statwetta bi tliet figuri. Ta' Malta huma wahda bil-wieqfa u tnejn l-ohra mitluqa fuq sufan.

Hemm tifsira ohra li tinghata lil din l-istatwetta: "ir-Raqda t-Twila" jġigifieri l-mewt. L-erba' statwetti ġew minn ċimiterju - *Hypogeum* u *Xagħra Stone Circle*. Hafna esperti jifhmu li l-istatwetta qeghda f'pożizzjoni fetali u allura dik kienet xbieha tal-mewt. Jista' jkun li ndifnet qabel ma l-komunità ta' Hal Saftieni telqet minn hemm u ma gietx lura. Il-kult funerarju Preistoriku Malti dejjem kellu artefatti mal-mejtin. Artefatti li xi whud minnhom kienu ta' livell għoli u ohrajn medjokri. Bħalma l-bniedem imut u jindifen, hekk ukoll kien wasal iż-żmien għal din l-istatwetta li tisparixxi u ma tibqax aktar meqjusa mis-soċjetà. Allura nagħlaq billi nikkwota lis-Superintendent tal-Beni Kulturali, Dr. Antony Pace, li jgħid hekk: "*Far from depicting an image of a goddess of fertility, with all its connotations of birth, the imagery of the Sleeping Lady may have alternatively been a portrait of death*". Il-komunità kienet taf li ser titlaq minn hemm u ma tiritornax.



Is-Superintendent tal-Beni Kulturali, Dr. Antony Pace.

Referenzi:

- Caruana Annetto:** *Ancient Pagan Tombs and Christian Cemeteries in the Islands of Malta, explored and surveyed from the year 1881 to the year 1897; Government Printing Press, Malta 1898*
- Cilia Daniel, editor:** *Malta before History, the world's oldest free-standing stone architecture; Miranda Publishers; 2004*
- Sagona Claudia:** *The Archaeology of Punic Malta' Ancient Near Eastern Studies, Supplement; Peeters; 2002*
- Mifsud Anton/Savona Ventura Charles editors:** *Facets of Maltese Prehistory; Prehistoric Society of Malta; 1999*
- Museum of archaeology:** *Information from panels*
- Pace Anthony, editor:** *The Hal Saftieni Hypogeum 4000BC - 2000AD; National Museum of Archaeology Museums Department; 2000*
- Trump David H:** *Malta, Prehistory and Temples; Midsea Books; 2002.*