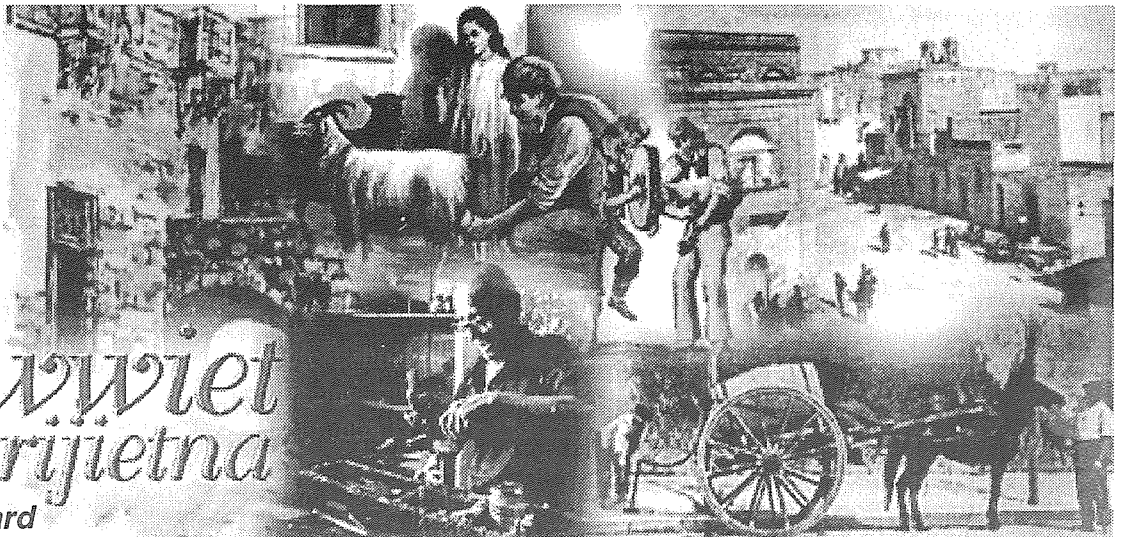


dravvjet missirijietna

Anton F. Attard



IL-BARRIERI F'GĦAWDEX

F'Għawdex insibu diversi tipi ta' barrieri skond liema kwalita' ta' blat wiehed ikun irid jaqta'. Għaldaqstant, l-ewwel osservazzjoni li nixtiequ naghmlu hi dwar liema tipi ta' blat insibu f'Għawdex. Il-geoligija tal-gzejjer Maltin turina li f'dawn il-gzejjer insibu hames kwalitajiet ta' blat, jiġifieri:

5. Żonqor ta' Fuq,
4. Rina,
3. Tafal Ikkhal,
2. Franka,
1. Żonqor ta' Taht.

F'Għawdex insibu barrieri tista' tghid ta' l-istrati jew saffi kollha ta' blat, għalkemm illum mhux kollha huma wżati. Nibdew miż-Żonqor jew Qawwi ta' Taht. Barriera taż-Żonqor ta' Taht kienet tinsab f'Ras il-Qala u oħra qrib Hondoq ir-Rummien. Minn din il-barriera kien jinqata' ġebel iebes hafna li jista' jiġi illustrat u jidher qisu rham. Infatti dan kien jissejjah irham ta' Għawdex. Minn dan il-ġebel saru xogħlijiet fil-Katidral ta' Għawdex, fil-Katidral ta' Liverpool u fil-Knisja Parrokkjali tal-Marsa. Dan il-ġebel iebes tal-Qala ntuża wkoll biex bih saru bosta monumenti f'Malta u Għawdex bhalma huma l-monumenti ta' l-Assedju l-Kbir fil-Belt Valletta, dak tal-Gwerra fil-Furjana, u l-Monument tal-Gwerra fit-Tokk, ir-Rabat, Għawdex. Il-blat tal-barriera ta' Hondoq ir-Rummien intuża wkoll biex bih inbnew il-breakwaters tal-Port il-Kbir u ta' l-Imġarr ta' Għawdex.

Barriera importanti tal-blat taż-Żonqor ta' Taht kienet tinsab f'Wied Hmar qrib ta' Kerċem u li jiżbokka f'Wied il-Lunzjata. Minhabba ċ-ċaqliq ta' l-art dan il-blat jinsab kważi fl-istess livell tas-saff tal-blat taż-Żonqor ta' Fuq li jinsab in-naħa tan-nofs in-nhar tiegħu. Minn din il-barriera ta' Wied Hmar inqata' l-blat kollu tas-sekonda li bih inbnew is-swar il-godda tal-Kastell

(1595-1622). Il-ġebel kien jingarr minn dan il-post għal fuq il-Għolja tal-Belt fuq il-karrettuni miġbudin mill-bhejjem.

Il-blat taż-Żonqor ta' Taht jissejjah ukoll blat tas-Sekonda. Dan il-blat jinqata' wkoll biex minnu jsir il-ġir fil-kalkari li kienu jinsabu l-aktar fl-inhawwi ta' Sannat u tal-Munxar għalkemm storikament nafu li kienet tinsab kalkara antika hafna qrib ta' fejn illum hemm il-Kunvent tal-Patrijiet Kapuċċini, ir-Rabat, Għawdex, imsejha Forn il-Ġir, li l-ġir tagħha aktarx kien jintuża fil-bini tas-swar il-qodma tal-Kastell ta' Għawdex. Aktar qrib lejna insibu wkoll kalkara l-Imġarr, Għawdex, li l-ġir tagħha aktarx kien jintuża fil-bini tat-Torri Garzes li kien jinsab l-Imġarr u l-bini tas-swar tal-Forti Chambrai.

Il-blat taż-Żonqor ta' Taht tajjeb ukoll biex minnu jagħmlu ż-żrar, imma dan ix-xogħol aktar isir f'Malta milli f'Għawdex peress li f'Għawdex iż-żrar isir mill-Qawwi ta' Fuq.

Niġu issa għas-saff ta' blat tal-Franka. Dan hu l-aktar saff importanti li minnu jinqata' l-ġebel għall-bini, għaliex blat pjuttost artab u jinħadem sewwa, kemm biex jintaġar kif ukoll biex jiġnaqqax fuqu xogħol tal-lavur u ta' l-iskultura. Qabel xejn irrid ngħid li s-saff tal-Franka fih diversi taqsimiet. Fih il-blata hadra, l-aktar li tkun fil-wiċċ, u li dari kienet tintuża għall-kwiener u għaċ-ċangaturi tal-fran. Din il-blata tirreżisti hafna in-nar. Fih il-blata l-kahla u l-blata tar-ratba li malli tara l-arja tinħall u ssir trab. Fih il-blata tal-ġulgħiena li hi tajba għall-bini, imma tkun imtektka u tirreżisti hafna l-arja tal-baħar u l-eruzzjoni. Fih imbagħad il-Franka proprja li tfisser blata hielsa minn kull impuritajiet. L-aħjar Franka jingħad li kienet tinqata' mir-rahall ta' Sannat. Pero', kien hemm ukoll blat minn din il-kwalita' fir-rahall tax-Xewkija u l-aktar fl-irhula ta' San Lawrenz, wara ta' Kerċem, u fil-Għarb. Infatti, l-inhawwi tal-punent ta' Għawdex għadhom sa llum l-aqwa postijiet minfejn

jinqata' l-blat tal-franka għall-bini. Barrieri enormi jinsabu fl-inhawi ta' wara l-Ghadira ta' Sarraflu li minn uhud minnhom ghadna naraw herġin taghbijiet kbar ta' ġebel biex jaqdu l-htigijiet ta' l-industrija tal-bini ta' gżiritna.

Fuq is-saff tal-franka nsibu s-saff tat-tafal ikhal. Hawnhekk xi hadd għandu mnejn jistaqsini, mela t-tafal blat? Iva, skond il-ġeoloġija, it-tafal jissejjah ukoll blat, blat artab. Naturalment, il-blat tat-tafal ma kienx jinqata' biex jibnu bih. It-tafal kien jintuża l-aktar biex bih jagħmlu l-fuħhar u statwetti żgħar jew pasturi. L-aktar post magħruf li minnu kien jieħdu t-tafal kien dak tal-Gholja tal-Veċċa jew ta' Camilleri qrib il-Ghasri. Bil-fuħhar kienu jagħmlu kull xorta ta' reċipjenti bhalma huma qolol, qnanet, ġarar, doroġ, u saħansitra katusi ta' l-ilma. Il-fuħhar imkisser kienu jużawh ukoll biex bih jagħmlu d-deffun għall-kisi tal-bjut u l-ibbattmar tal-bjar qabel ma dahal is-siment.

Iktar 'il fuq mis-saff tat-Tafal hemm is-saff tar-Rina (ramel isfar) jew blata safra. Dan is-saff ta' blat hu iktar importanti f'Ghawdex milli f'Malta. F'xi bnadi hu ohxon mhux hażin, imma f'bosta bnadi ohra bil-kemm jidher. Per eżempju, fuq il-Gholja ta' Gelmus, qrib ir-Rabat, is-saff tar-Rina hu verament imponenti, l-aktar f'dik in-naha li thares lejn il-Gran Kastell. Tant hu isfar dan il-blat li dari kien jingħad li fih id-deheb u l-merkurju! Izda, imbagħad, fil-Gholja tal-Mixta bil-kemm jidher. Dan il-blat mhux importanti biex jintuża għall-bini minhabba li jitfarrak malajr. Għalhekk, ma nsibux barrieri tar-Rina. Imma hawnhekk tajjeb ngħidu li dan it-tip ta' blat intuża biex bih jibnu xi hitan tal-fortizza ta' Chambrai fl-Imġarr, Ghawdex. Ma nafux eżatt minfejn inqata' dan il-blat imma aktarx inqata' min-Nadur jew mill-istess blat tal-Gholja ta' Ras it-Tafal fejn inbriet il-fortizza. Ir-ramel sabih qisu deheb tar-Ramla l-Hamra tniessel minn din il-blata. Ir-Rina jew ramel ta' dan il-blat tintuża wkoll mid-dilettanti tal-presepju Ghawdxin biex biha jagħmlu l-egħlieqi fil-presepju tagħhom.

Hawnhekk nixtieq ngħid li l-oniċe taż-Żebbuġ, li dari kien magħruf bhala Alabastru Ghawdxi, tniessel fis-saff tar-rina li jagħmel ukoll parti mill-blat tal-Gholja taż-Żebbuġ.

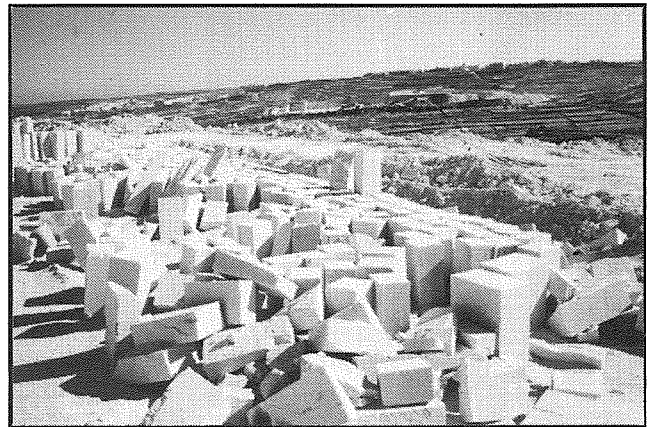
Niġu issa għall-ahhar saff, dak ta' fuq nett, jiġifieri ż-Żonqor ta' Fuq jew blat tas-samm. Dan il-blat gie li jissejjah ukoll tal-Prima jew Qawwi ta' Fuq għaliex hu mill-aktar iebes. Dan il-blat jinqata' l-aktar biex minnu jagħmlu z-żrar. Barrieri taż-żrar insibuhom fil-Mixta, ix-Xagħra, u n-Nadur. Hawn ta' min ighid li dari z-żrar kien jitkisser bl-idejn, b'martell apposta, xogħol ta' paċenzja kbira. Ġebel iebes taż-Żonqor ta' Fuq jintuża wkoll biex bih isiru l-kurduni tal-bankini, l-ewwel f'it filati tal-bini biex jaqtgħu l-umdità' jew l-indewwa, għetiebi u ċangar ta' l-art. Dan il-ġebel jissejjah ukoll ġebel tal-presepju minhabba l-varjeta' tassew sabiha ta' ġebel li jinqata' minn dan is-saff, l-aktar fejn jithallat mar-Rina, u li minnhom isiru l-presepji tradizzjonali



Il-barriera taż-żonqor f'Hondoq ir-Rummien, fil-Qala, mnejn inqata' hafna ġebel għall-monumenti f'pajjiżna.

Ghawdxin tal-ġebel.

Dari l-qtuġh tal-blat tal-franka u taż-Żonqor ta' Taht kien isir kollu bl-idejn. L-aktar għodod importanti kienu dawn: il-baqqu li kien ikun ta' żewġ tipi, dak tal-franka u l-iehor tal-qawwi, il-landi, iċ-ċapep, l-ispnajjar, il-mazza, il-lieva jew pal u l-menża li kienet tkun ta' żewġ



Wahda mill-barrieri tal-franka fin-nahat tal-Wardija f'Kerċem, mnejn qed jinqata' l-ġebel għall-bini tad-djar bhalissa.

xorta, jiġifieri dik li jgħorruha tnejn min-nies u dik li jgħorruha erbgha min-nies, skond il-kobor tal-ġebbla li kienu jkunu jridu jgħorru. Il-qtuġh tal-blat kien isir billi l-ewwel idawru l-blata li jkunu jridu jaqtgħu bit-trinek jew bhal kanali doġoq, imbagħad ihaffru l-kinnieri jew pettijiet fil-ġenb il-mikxuf tal-blata u fl-ahhar isammru fihom l-ispnajjar li kienu jkunu bhal kunjardi kbar li jagħtu fuqhom bil-mazza sakemm il-blata kbira, jew tratt blat, tinqata' minn ma' ommha. Il-blata, imbagħad, titqassam f'kantuni skond id-daqsijiet li jkun irid tal-barriera biex jilhaq il-htigijiet ta' min ikun għamel l-ordni għall-ġebel.

Hemm hafna x'wiehed ighid dwar il-barrieri u l-qtuġh tal-ġebel kif kien isir dari. Illum ix-xogħol isir bil-magni, b'izjed heffa, b'inqas tbatija, imma m'għadux interessanti bhal dari.