

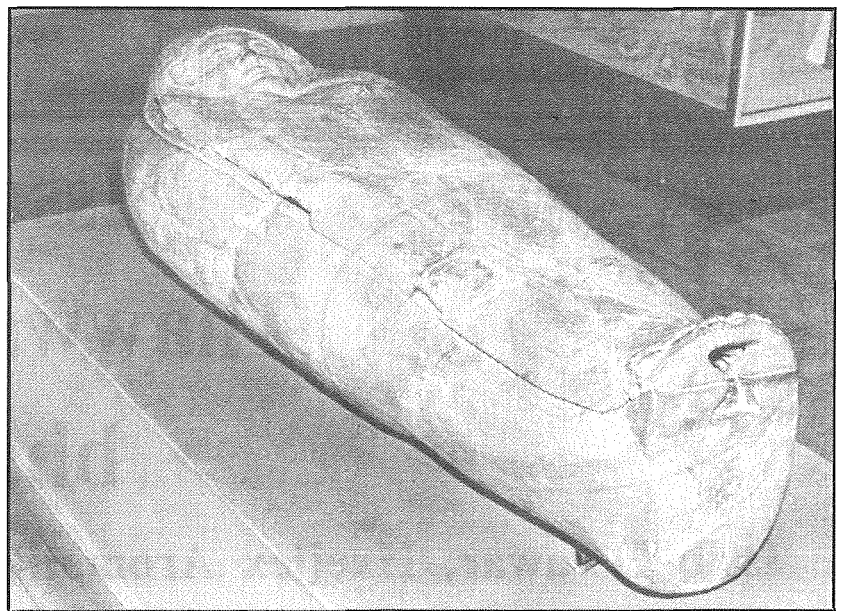


## IL-FENIČI (3)

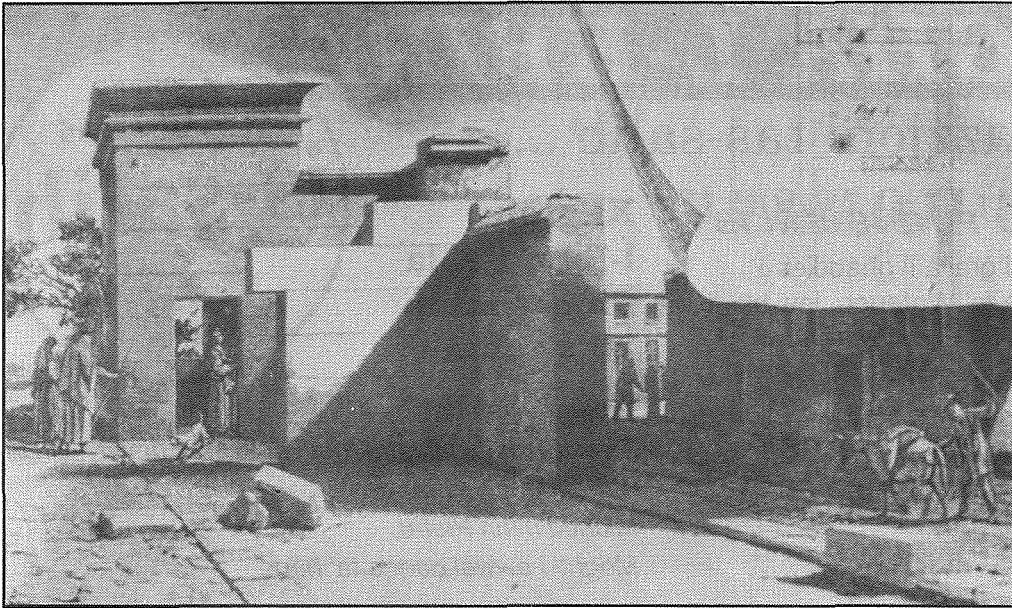
### L-Oqbra tal-Feniči

L-oqbra ta' żmien il-Feniči kif ukoll ta' żmien Puniku kienu maqtugħa fil-blatt. L-ewwel kienu jħaffru kaft u fit-tarf tiegħu kienu jnaqqxu kamra għad-dfin. Fl-istess oqbra ġew misjuba urni bi fdalijiet tal-kremazzjoni (il-ħruq tal-mejtin) biswit id-dfin. Dan juri li dawn iż-żewġ użanzi kienu prattikati fiż-żminijiet li qed insemmu.

L-oġġetti li kienu jitpoġġew fl-oqbra flimkien mal-mejjet normalment kienu jikkonsistu f'affarijiet sempliċi tal-fuħħar bi ftit jew xejn dekorazzjoni u tibdil mill-inqas fil-forom tagħhom. Imma bħal f'kollix dejjem ikun hemm l-eċċezzjoni, bħal fil-każ tas-sejba li saret f'Għar Barka (limiti tar-Rabat, Malta). F'dan il-qabar ġie misjub sarkofagu (tip ta' tebut) tal-fuħħar f'forma ta' bniedem flimkien ma' għadd ta' oġġetti prezzjużi tad-deheb u l-fidda. Minn qabar ieħor, did-darba f'Għajn Qajjet, fir-Rabat, Malta ukoll, inkixfet sejba nteressanti hafna. Fost il-hafna affarijiet li nstabu kien hemm għadd ġmielu ta' fuħħar ta' lewn ħamrani li kien ukoll illustrat. Dan il-lustru kien isir bl-għorik ta' l-idejn fis-sens li kien ikollhom xi biċċa newl imxappa fix-xaham tal-annimali jew żejt u jogħrku l-fuħħar sa ma jillustra. Instabu wkoll: forma tal-bronż li kienet iżzomm torċa fiha, stil Ċipro-feniċju; żewġ vażuni Griegi, bieġja bil-figuri ta' għasafar impingija fuqha, stil ta' Rodi, tas-seba' seklu qabel Kristu; u tazza fonda b'żewġ widniet stil protokorintju ta' l-aħħar kwart tat-tmien seklu qabel Kristu. Dawn l-oġġetti tal-aħħar huma mportanti biex minnhom jiġu datati l-oġġetti l-oħra li nstabu fil-qabar.



Sarkofagu forma umana misjub f'qabar f'Għar Barka, limiti tar-Rabat, Malta. Żmien: il-bidu tal-hames seklu q.K.. Materjal: fuħħar



*Pittura u pjanta tal-binja Punika li tinsab fiz-Żurrieq kif kienet tidher fis-seklu tmintax xogħol ta' Houel*

## **Bliet oħra**

Hemm evidenzi oħra li juru li kienu jeżistu żewġ ċentri oħra fejn kienu jgħammru dawn in-nies f'Malta; wiehed jinsab probabli fiz-żona tal-Port il-Kbir u l-ieħor fiz-Żurrieq. Tal-ewwel x'aktarx jikkorrispondi mal-belt ta' *Chersonesos* imsemmija minn Ptolemju. In-numru kbir ta' oqbra li nstabu f'dawn l-inħawi, f' Tal-Liedna u Tal-Horr (qrib Raħal Ġdid) u f'Għajn Dwieli (hdejn Bormla) jistgħu jkunu ta' prova konkreta biżżejjed għall-eżistenza ta' din il-belt. Fil-ħarġa l-oħra semmejna li l-Feniċi kienu jidfnu l barra minn belthom.

Fiz-Żurrieq, f'parti minn kostruzzjoni ta' dar privata, għad hemm fdalijiet ta' bini ta' żmien il-Feniċi. Dan jikkonsisti f'gebel ta' daqs kbir maqtuġh rettangolari u maħdum b'sengħa kbira u poġġut fuq xulxin mingħajr tajn, jixbah hafna l-arkitettura Eġizzjana. Dan ifakkarna fil-kitba ta' Diodorus Siculus li kien kiteb li l-bini tal-Maltin kien wiehed b'saħħtu u li fih il-lavur fil-gwarniċun. Fis-seklu tmintax il-Franċiż Jean

Houel pinga u ddisinja pjanta ta' l-istess binja. Minn dan id-dokument jista' jiġi nnotat li l-bini f'dak iż-żmien kien għadu fi stat ta' konservazzjoni tajba hafna. Fl-1909, din il-binja giet innutata minn Albert Mayr, arkeoloġist Germaniż, li kien ippublika dak li kien ra b'għajnejh flimkien ma' ritratt tal-arkitettura li kien fadal. Fl-1915, Thomas Ashby, mill-British School ta' Ruma, kiteb hekk dwar din il-binja: "...l-fdal tal-bini kien ta' qabel iż-żmien Ruman, x'aktarx dar tal-kampanja ta' żmien il-Feniċi."

Min naħa tiegħu d-Dipartiment tal-Mużewijiet ipprova jagħmel xi skavi biex johroġ id-dati, iżda ma kienx hemm provi biżżejjed biex jagħmel dan. Imma l-mod kif hi mibnija u speċjalment il-lavur Eġizzjan fil-gwarniċun, huma ndikazzjonijiet ċari biżżejjed li x-xogħol sar minn bennejja ta' żmien Puniku. Dan it-tip ta' arkitettura b'influenza qawwija Eġizzjana, kienet tinsab kważi f'kull struttura Feniċja-punika. Dan kien sar il-karatteristika tal-arti ta' dak iż-żmien, speċjalment fl-arkitettura tat-tempji tagħhom.

**St. Joseph  
Guest House**  
*[Tal-Gaġġu]*

*Ikel bnin bi  
prezzijiet moderati*

Triq il-Kunċizzjoni,  
QALA  
Tel: 556573

