

# IR-RADDI U D-DOLMENS

## IR-RADDI FUQ IL-BLAT

Bla dubju ta' xejn, waħda mid-diffikultajiet li niltaqgħu magħhom fil-preistorja maltija hija n-numru kbir ta' raddi fuq il-blat li nsibu mferrxin madwar il-gzejjer Maltin. Dawn ir-raddi jiffurmaw linji parallelli twal kif ukoll qosra mħaffrin fuq il-blat mikxuf. Drabi nsibuhom qrib xulxin, oħrajn jaqsmu fuq xulxin. Bl-ingliż gew imsejħin *cart-tracks*, linji li kienu jintużaw għall-karettuni, li żgur ma setgħux jintużaw għalhekk. Id-distanza bejn radda u oħra tvarja u anki il-fond tagħhom ivarjaw, u dan jagħmilha kważi impossibli għal kull mezz ta' trasport li jimxi bir-roti li juża dawn ir-raddi. Hija haġa ċerta li dawn ir-raddi kienu jintużaw għal xi sistema ta' trasport, imma wieħed jistaqsi : fliema żmien intużaw? X'tip ta' trasport kienu jużaw? X' kienu jgħorru fuqhom?

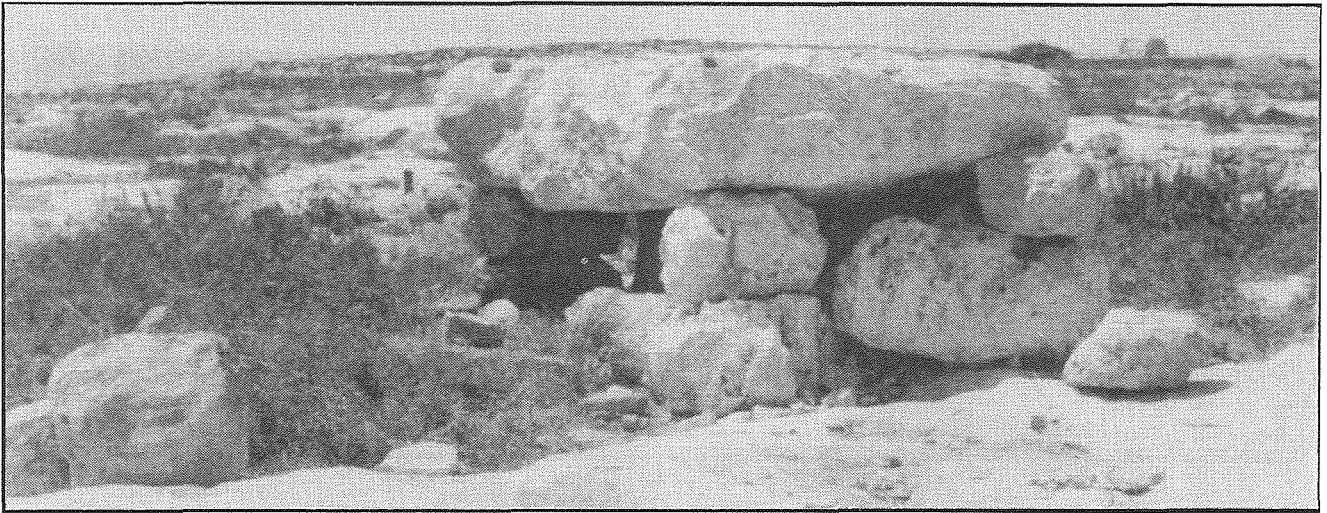
Dwar iż-żmien ftit għandna provi meta ntuzaw, imma forsi il-provi li għandna huma biżżejjed biex itarrfulna xi haġa. F'xi postijiet fejn hemm dawn ir-raddi fuq il-blat insibu wkoll numru ta' oqbra ta' żmien puniku mħaffra ezatt fejn huma r-raddi. Dan ifisser li l-kontinwazzjoni tar-raddi hija maqtugħa bit-tħaffir ta' l-oqbra. Dan juri li l-kanali kienu diġà hemm meta tħaffru l-oqbra. Allura r-raddi huma eqdem mill-oqbra, li jfisser li huma preistoriċi. Ir-raddi ma jinsabux qrib il-bini tat-tempji imma jinsabu sew hdejn irħula ta' Żmien il-Bronż. Dan jista' jittiehed bħala prova biżżejjed li ż-żmien ta' l-użu tar-raddi kien dak ta' Żmien il-Bronż.

X'tip ta' trasport kien jintuża? Diġà għidna li karrettuni bir-roti ma setgħux jintużaw f'dawn ir-raddi u anke xi tip ta' żlitti kien impossibli li jiġru f'dawn il-kanali. Gie ssuġġerit li kien jintuża tip ta' karrettun, li bħalu kienu jużaw il-bdiewa tagħna, imma kien ikun bla fus u bla roti. Fit-tarf ta' wara tal-lasti kienet tintrabat biċċa ġebbla x'aktarx tal-qawwi biex din tiskiddja fir-raddi. Fuq quddiem kien ikun hemm il-bhima li tiġbed u fuq is-salib li jgħaqqad il-lasti flimkien kienet titqiegħed it-tagħbija jew persuni jew it-tnejn flimkien.

F'Ghawdex dawn ir-raddi nsibuhom fuq ta' Ċenċ lejn ix-xifer fuq in-naħa ta' wara tal-lukanda Ta' Ċenċ, fix-Xlokk tax-Xewkija, fil-Lvant tar-raħal tal-Qala kif ukoll fid-Dwejra, bejn il-Qawra u t-Tieqa z-Żerqa.

## ID-DOLMENS

*Dolmen* huwa monument preistoriku magħmul minn ġebbla ċatta kbira mqiegħda fuq numru ta' ġebel iżgħar li jkunu mibnija apposta.



*Wiehed mid-Dolmens li jinsabu fuq Ta' Ċenċ*

Fil-każ tal-gzejjer Maltin id-*dolmens* jistgħu jiġu maqsuma f'żewġ kategoriji. L-ewwel kategorija hi magħmula minn ġebela ċatta kbira li tgħatti kolloxx poġġuta fuq ġebel iżgħar imma jkun mibni wieqaf, li jvarjaw fin-numru, minn tlieta sa tmien ġebliet. Mill-istess kategorija nsibu wkoll li l-ġebela ċatta qieghda poġġuta fuq ġebela waħda wieqfa fuq kull naħa. Għandna l-eżempji tad-*dolmens* f'ta' Blankas, il-Brolli u l-*Haġra ta' Sansuna*. Fit-tieni kategorija nsibu li l-ġebela ċatta tkun poġġuta fuq saffi ta' ġebel poġġuti fuq xulxin fejn jista' jkun hemm żewġ saffi jew aktar. F'dan il-każ il-ġebel dejjem jinbena orizzontali. Eżempji ta' dan l-istil għandna dawk ta' *Misraħ Sinjura* u tal-*Bidni*.

Il-ġebel użat biex inbnew dawn l-monumenti ma kienx maħdum imma mibni kif misjub. Fuq uħud mill-ġebel ċatt insibu kanali dritti u hofriet tondi u rettangolari baxxi kif ukoll hofriet li jinfdu min naħa għall-oħra tal-ġebela. Dawn kollha kellhom xi użu waqt il-kult tad-dfin. Kwazi dejjem insibu numru ta' *dolmens* flimkien (f'ta' *Hammat* insibu sebġha; f'*Wied Żnuber* insibu aktar minn wiehed; f'*Ta' Ċenċ* insibu mill-inqas tlieta, tnejn imkissra u jidhru l-fdalijiet ta' oħrajn). Imma ġieli narawhom waħedhom bħal f'*Misraħ Sinjura*.

Taħt il-ġebela ċatta l-art kienet tithaffer iżjed 'l isfel biex il-kmajra tikber ftit aktar.

L-użu ta' dawn il-monumenti kien wiehed funerarju. Dan nafuh għax fl-1954 il-Professor J.D. Evans kien qed jistudja d-*dolmens* ta' *Hammat fil-Magħtab*, Malta u minn taħt wiehed minnhom kixef xi fuħħar li kien mimli bl-irmied tal-hruq tal-mejtin. Il-fuħħar kien ta' żmien l-

ewwel fażi ta' Żmien il-Bronż, dik ta' Ċimiterju ta' *Tarxien* (2000-1500 q.K.). Id-*dolmen* ma kienx l-uniku monument għad-dfin f'dak iż-żmien, iżda kienu jidfnu fit-tempji, taħt imniezel ta' ġebel mibnija forma ta' dahar ta' hmar u anke qrib *menhirs*. Dawn il-forom ta' dfin differenti juru li kienu jeżistu strati differenti fil-*hajja* soċjali ta' dak iż-żmien imbiegħed. Persuni jew gruppi li kienu ġejjin minn ċertu livell għoli fil-ġerarkija x'aktarx li kienu jindifnu fit-tempji u dawk li kienu ġejjin mill-klassi soċjali baxxa kienu jindifnu taħt id-*dolmens*, taħt imniezel tal-ġebel jew qrib xi *menhir*.

Id-*dolmens* ta' Malta jixbħu hafna dawk li jinsabu f'*Otranto fir-Regjun tal-Puglia*, fl-*Italja*. F'nofs it-tielet millennju qabel *Kristu* kien hemm movimenti kulturali qawwija li bdew mill-*Baħar Eġew* u xterdu lejn il-*Punent sax-xtut tal-baħar ċentrali tal-Mediterran*. Dan il-moviment jista' jiġi nnutat fit-tixbieh ta' fuħħar, monumenti u xogħol maħdum fil-għadam li nstabu fil-gzejjer tal-*Baħar Eġew*, fir-*regjun tal-Puglia fl-Italja*, fil-gzejjer ta' *Lipari*, mal-kosta tal-*Lvant ta' Sqallija* u fil-gzejjer Maltin.

#### **Errata Corrige:**

*Fil-harġa ta' Dicembru li għadda, l-aħħar sentenza ta' paġna 25 trid tinqara hekk:* Dan l-aktar li jidher ċar mill-iskavi li saru fit-Tempju ta' *Taxien* mill-*arkeologu Malti Sir Temi Zammit*. Fuq il-fdalijiet tat-Tempji nstabet strata ta' hamrija sterili li turi li din akkumulat hemmhekk bil-mod il-mod bla ebda ndhil mill-attività umana. Imbagħad fuq din l-istrata nstabet dik li kien fiha l-fdalijiet tal-faži ta' Ċimiterju ta' *Tarxien* ta' Żmien il-Bronż