



IL-MUŻEW TAL-FOLKLOR

(L-Ewwel Parti)

Wara l-mawra tagħna fil-Mużew tal-Arkeologija, li nispera switilkom biex titheggu tmorru żżuru dak il-mużew, illum se nibdew dawra oħra ma' mużew ieħor. Din id-darba ser nidhlu fil-Mużew tal-Folklor, li jinsab fi Triq Milite Bernardo de Opuo, it-tieni triq fuq ix-xellug tal-Knisja Katidrali, fl-istess Cittàdella.

Bħalma tafu, fl-istess ħarġiet tal-Hajja f'Ghawdex qed tiġi publikata sensiela ta' artikli dwar il-folklor tal-gżira tagħna mill-folklorista magħruf Anton F. Attard, liema artikli jiswew mitqлу deheb għal kull min għandu għal qalbu dan is-sugġett. Issa, kif naħsibha jien, dan il-mużew huwa kumplimentari għal dawn artikli. Għaldaqstant mhix l-intenzjoni tiegħi li nidhol fid-dettal tad-deskrizzjoni ta' l-oġġetti esebiti f'dan il-mużew biex ma jkunx hawn żewġ kitbiet fuq l-istess haġa.

L-arkitettura

Id-djar qodma mibnija fl-aħhar snin tal-medjuevu, lejn l-1500, huma ta' l-istil spiss imsejjah hażin bhala "Normann" jew "Sikulo-Normann". Il-karatteristiċi ta' l-arkitettura huma bażikament Sqallin, aktarx taht influwenza Katalana (il-Lvant ta' Spanja), u għandhom xi ftit mill-istil imxerred mill-familja Chiaramonte fi Sqallija u fl-Italja t'Isfel, meta membri ta' din il-familja kienu Kontijiet ta' Malta fl-aħhar snin tas-seklu erbatax. X'aktarx li dan l-istil kompla lokalment wara li kien inqata' fi Sqallija.

Bhala grupp, dawn id-djar m'hawnx bħalhom fil-gzejjer tagħna, għalkemm hemm eżempji oħra fl-Imdina u fil-Birgu. Għalkemm mhumiex xi haġa tal-ghageb, minn ġewwa għandhom dehra li toghgob, filwaqt li l-faċċata, bil-bibien għat-tond b'samrotti wiesghin fil-hnejjiet, twieqi mifruqa fi tnejn b'kolonna rqieqa, u t-tinqix fin fil-gebla maltija, huma meqjusa bhala l-isbah fl-istil tagħhom f'Malta u Ghawdex.

Sabiex jiġu mharsa milli jaqgħu u jispiċċaw f'borg ġebel, bħalma gara lill-biċċa kbira tal-bini fiċ-Ċittadella, dawn l-eżempji mportanti ta' l-arkitettura domestika ta' l-aħhar snin tal-Medjuevu, ġew akkwistati mill-awtoritajiet tal-gvern f'Lulju ta' l-1981. Wara li tlestew ix-xoghlijiet mehtieġa ta' restawr, il-bini kien ufficijalment inawgurat bhala Mużew tal-Folklor, jew tat-Tradizzjonijiet Popolari, fl-20 ta' Novembru ta' l-1983.

L-Assedju tal-1551

Meta wiehed jidhol ġewwa jinnota ċertu hmura fil-gebla. Din il-hmura hija mifruxa mas-sular t'isfel kollu. X'aktarx li dan il-kulur huwa marbut ma' l-assedju li kien sar fuq il-gżira ta' Ghawdex fl-Lulju ta' l-1551 mit-Torok immexxija minn Sinam Paxa. Dakinhar, proprju fis-27 ta' Lulju ta' dik is-sena, iċ-Ċittadella, li ma kelliex xi swar ta' sahha kbira, ċediet għall-qilla tat-Torok, u l-Ghawdxin, madwar 5000 persuna, tkaxkru fl-iskjavitù. Hafna bini kien inharaq, u din id-dar, li għandna nifhmu kienet mimlija bil-qmuħ u d-dqiq, u kienet tappartjeni lil xi familja sinjura (allura mghammra tajjeb), messitha l-istess xorti. Hekk hu għaliex illum insibu l-gebel mahruq go din id-dar.

Is-sular t'isfel

Barra minn dan il-fatt, l-intrata tilqghek b'dak it-taraġ wiesa', għalkemm ftit wieqaf. Is-sular ta' fuq iżomm fuq il-hnejjet wiesgħin u mimduda ta' l-intrata. Mill-intrata kif thares 'il ġewwa u tara dak il-fond, taqbdok kurżità biex mill-ewwel tibda tiskopri x'fih dan il-mużew. Hdejn ras it-taraġ insibu bir ta' fond mhux hażin, li għal kwazi s-sena kollha jkun fih l-ilma. Dan jingabar minn fuq il-bjut u jinżel minn katusi tal-fuhhar li jidhru fuq in-naħa l-oħra tal-hajt ta' l-intrata. Dan il-bir, ta' forma tonda u wiesgħa, għandu żewġ bokkiet: wahda hija dik ta' hdejn it-taraġ, u l-oħra tinsab taħt it-taraġ. Il-horża ta' l-ewwel bokka hija nteressanti hafna għaliex il-parti ta' fuq hija magħmula minn parti ta' kolonna ta' l-irham rumana, x'aktarx mehuda mit-tempju ta' Ġuno li kien jinsab flok il-Katidral, fl-istess Cittàdella. Fuq il-bir, imdendla fuq il-horża, naraw tarjola ta' l-injam li kienet tintuża biex itellgħu l-ilma minn ġol-bir, waqt li fuq il-ġenb tal-bokka naraw is-satal.

Kejl

Taħt it-taraġ naraw mdendel mal-hajt menfah tal-kubrit li kienu jittgħu fuq il-pjanti biex ma jintmessux. Iktar 'il ġewwa għal taħt it-taraġ, insibu sett ta' kejl għaž-żrieragh li jibdedw mil-kejla sat-tomna. Uħud minn dawn huma ta' l-injam waqt li oħrajn huma tal-metal. Naraw ukoll kejl għall-likwidu li jibdedw minn terz sa gallun. Dawn huma magħmula mir-ramm u kienu jintużaw fil-Fanal tal-Ġordan. Ma' dawn l-oġġetti naraw ukoll pompa li biha kienu jtellgħu ż-żejt mit-tankijiet tal-hamsa u erbghin gallun għal ġol-laned.

Użin

Fil-kamra faċċata ta' hawn insibu sistemi differenti ta' wżin. Kif nidhlu fuq il-lemin, imdendla mal-hajt,



It-twieqi uniċi li jinsabu fil-faċċata tal-Mużew tal-Folklor

hemm stasiji ta' kobor differenti. Il-kbira tiżen fuqha sa 600 ratal waqt li ż-zghira tiżen biha ftit uqijat. Naturalment jeżistu stasiji hafna akbar minn dawn, li kienu jiżnu bihom anke il-kanuni għal fuq ix-xwieni, kif ukoll oħrajn iżgħar, li kienu jintużaw biex jiżnu l-ittri fil-posta u wkoll għand tad-deheb biex jiżnu l-ġojjellerija. Għadek issib xi bidwi li għadu juża l-istasija għal bżonnijiet tiegħu. L-istasija hija magħmula minn rieġla tal-hadid li fuqha hemm immarkat l-użin anke fi frazzjonijiet żgħar. Fuq naħa wahda nsibu wkoll tliet gancijiet. Tnejn minn dawn il-gancijiet jispiċċaw fit-tond u l-iehor jispiċċa bil-ponta. Ma' dan il-ganċ tal-ponta kien jiddendel l-oġġett, bħal xkejjer mimlija, laham eċċ. Imbagħad, ir-rumana kienet tibbilanċja l-piż, u fejn tieqaf, jinqara l-użin.

Naraw ukoll imwieżen ta' kull għamla u kobor. Uħud kienu jintużaw fil-hwienet tal-merċa, oħrajn għall-bejgħ tal-qubbajd u għal kull tip ta' użin iehor. Min jaf kemm il-darba, meta tfajjel ċkejken hafi nigri ġo Marsalforn, kont nara xi sajjied ibigh il-hut u flok użin kien ikollu ċ-ċaġħak, naturalment ekwivalenti għall-użin. Is-sajjied, miskin, ma kienx ikollu flus

biżżejjed biex jixtri sett użin ufficijali. Kien jippreferi juża l-flus għall-bżonnijiet taċ-ċorma wlied li kien hemm iduru ma' djul martu. Fuq xkaffa fuq il-lemin ta' din il-kamra hemm sett użin tal-bronż li jibda minn nofs uqija sa wiżna. Għal dawk li ma jiftakrux, flok il-kilogrammi konna nużaw l-irtal.

Hawnhekk xieraq li nagħti xi miżuri u wżin li kienu jintużaw dari u l-ekwivalenti tagħhom illum:

Tabella

Tul: qasba = 8 xbar = 82.5 pulzieri = 2.095 metri
jarda = 3 piedi = 36 pulzier = 0.914 metri

Area: modd = 16-il-tomna = 96 sighan = 960 kejljet
= 1.799 ettari

Volum:

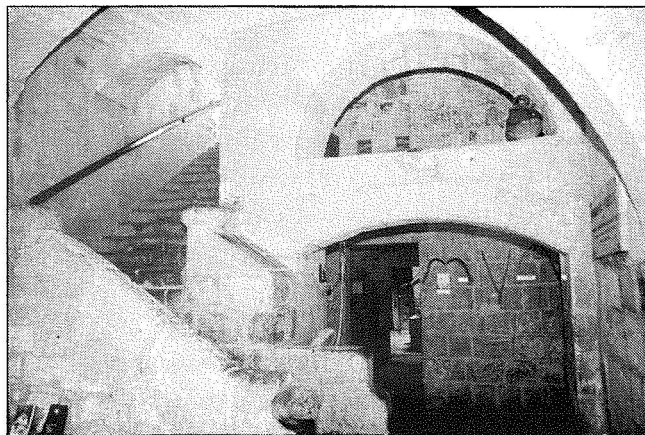
barmil = 4 ġarar = 8 kwarti = 152 terzi = 43.187 litri
gallun = 4.56 litri

Massa:

qantar = 20 wiżna = 100 ratal = 3000 uqija = 79.379 kilogrammi
1 ratal = 800 grammi

Flus: lira = 20 xelin = 240 sold = 100 centezmu

Fin-nofs tal-kamra naraw il-paskula, tip iehor ta' użin. Fuq din kienu jintiżnu kull kwalità ta' oġġetti ta' ċertu kobor, bħal ngħidu ahna, ċestuni bil-patata jew bil-basal u hwejjeġ ohra. Imma l-aktar li ngħib quddiem għajnejja huwa meta fi żmien it-tadam,



In-naħa ta' ġewwa hekk kif tidhol fl-intrata

il-bdiewa kienu jieħdu l-prodott tagħhom biex jintiżen għand Ta' Ghakrex, li kellhom il-magna għall-għasir tat-tadam. Niftakar ukoll l-istess paskula tintuża mill-piżatur meta kien jizen l-għeneb għand l-għassara.

Kif wiehed johroġ minn din il-kamra, mal-hajt fuq il-lemin jara mdendlin żewġt imnieġel wiehed kontra l-iehor. Dawn qeghdin hekk biex juru li wiehed kien għal min huwa lemini u l-iehor għal min huwa xellugi. Fil-fatt, ix-xfafar huma maqlubin kontra xulxin. Fejn l-imnieġel hemm ukoll il-kejl tal-qatta. Ngħidu ahna meta jsir il-ħsad, dan kien jingabar f'qattiet, u dan kien il-kejl. Imbagħad kien jinbiegħ fi hmula, u kull hamel kien ikun fih tmien qattiet hawn Għawdex, għax f'Malta mingħalija kull hamel fih għaxra.

ikompli fil-harġa li jmiss

***Aħbar tajba għal dawk kollha li jhobbu l-wirt tal-Gżejjer tagħna
Id-Dipartiment tal-Mużewijiet qed joffri dħul b'xejn fil-mużewijiet u s-siti li jaqgħu taħtu,
lill-Maltin u l-Għawdxin kollha, kull l-aħħar Fladd ta' kull xahar.
Inhegġukom biex tapprofittaw minn din l-offerta.***