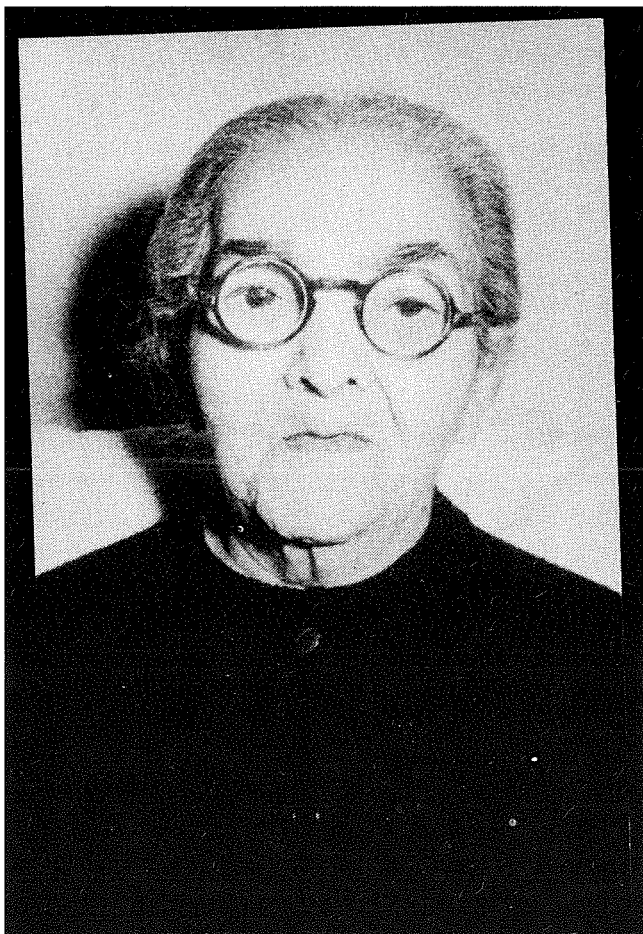


RAKELA



il-Matrijarka tal-M.U.S.E.U.M. f'Għawdex

minn Pauline Grech

29/11/39.

Verbum Dei caro factum
Pill-Rachele spaci id-Ratch
medizjoni
quibnetti f' dina l-ittri
legh is-sib idna liri għal

Rakela Camilleri kienet strumentali biex is-Socjetà tad-Duttrina Nisranija tithawwel u tikber fid-Djoċesi t'Għawdex. Hija twieldet in-Nadur fid-29 t'Ottubru 1889. Jigifieri kienet biss disa' snin iżghar minn Dun Ġorġ. Hija mietet fis-27 ta' Ġunju 1977, ftit inqas minn hmistax-il-sena wara li miet il-fundatur. Hija ghexet għalhekk fl-istess żmien li fih ghex Dun Ġorġ Preca. B'differenza sinifikanti: li Dun Ġorġ ghex f'Malta u Rakela f'Għawdex! Differenza sinifikanti għaliex dak iż-żmien, imma l-iktar fiż-żmien ta' qabel it-Tieni Gwerra Dinjija (1939 - 1945), iż-żmien li fih kemm Dun Ġorġ u Rakela kienu għadhom mhumiex mgħobbijin bis-snin, it-trasport bejn iż-żewġ gzejjer kien irregolari hafna. Li kieku ma kienx għall-fatt li Rakela kienet tikkorrispondi kontinwament permezz ta' l-ittri ma' Dun Ġorġ, u Dun Ġorġ, min-naħa tiegħu, dawn l-ittri qatt ma ittraskurahom, kieku żgur li Rakela ma kienitx tkun tista' tiġi fformata daqstant tajjeb fl-ispiritwalità Museumina. Skond sqarrija ta' Nellie Bartolo, kif ikkwotatha minn Alexander Bonnici: "Għalkemm Dun Ġorġ ma tantx mar Għawdex, Rakela kienet iġġennu bil-kitbiet u l-mistoqsijiet tagħha. Jekk hu gie li tefa' fil-ġenb l-ittri ta' xi oħrajn, Dun Ġorġ qatt ma telaq dawk ta' Rakela. Anke jekk fi żminijiet ta' mard, hu gie li hallihom jingabru fuq xulxin, u stenna li jsib xi ħans halli jwieġeb għalihom f'daqqa".

Kien ikun interessanti hafna kieku l-ittri li Rakela kitbet lil Dun Ġorġ baqgħu jeżistu, bħalma, grazzi għall-familjari ta' Rakela, għadhom jeżistu l-ittri li kiteb Dun Ġorġ lil Rakela. Imma studju tajjeb ta' dawn l-ittri (ta' Dun Ġorġ), studju li sfortunatament sal-lum għadu ma sarx, x'aktarx li juru kemm Rakela matul hajjitha kollha ippruvat timxi 'il quddiem fil-qdusija kif imnebbha mill-Ispirtu permezz tal-Beatu Dun Ġorġ Preca.

29/11/39.

53

+ Verbum Dei caro factum est

Lill Rachele praci u sakti
u benedizzjoni.

L-ewwel parti (fuq) u
l-aħħar parti (xellug) ta'
wahda mid-diversi ittri li
Dun Ġorġ kiteb lil Rakela.

Istfel tidher il-firma ta'
Dun Ġorġ, flimkien ma'
l-indirizz fejn kien joqgħod.

B'daqshekk ma rridux nifhmu li qabel ma
ltaqgħet mal-Museum, Rakela ma kientx ruh tajba.
Rakela twieldet f'familja li kienet tghożż hafna
l-valuri nsara. Kellha iz-ziju tagħha li kien saċerdot.
Tnejn minn hutha wkoll kienu saċerdoti. Mill-erba'
hutha l-oħra, wahda kienet soru u l-oħra (Angela),
ghalkemm ma kienitx soċja, kienet kollaboratriċi
kbira ta' Rakela fix-xogħol tas-Socjetà. Din Angla
wkoll kienet tikkorrispondi ma' Dun Ġorġ.

Rakela kienet wahda mill-ftit nisa Ghawdxin
li hadet edukazzjoni għolja. Fil-fatt hija kienet
boarder mas-sorijiet ta' St. Joseph f'Tas-Sliema u
għamlet ukoll żmien ta' novizzjat ma' dawn l-istess
sorijiet gewwa Marsilja. F'itra li kitbet lil qrabatha
fis-26 ta' Marzu 1907, Rakela kitbet: "pray for me,
that I may be faithful, humble and strong in the
fulfillment of our Lord's will". X'aktarx li fil-hajja
tagħha propja dan li ppruvat tagħmel Rakela: li tkun
fidila, umli u qawwija fit-twettiq tar-rieda
tal-Mulej.

Għall-habta ta' l-1914 Rakela flimkien ma'
tfajla oħra min-Nadur, Pawla Grech, kienet bdiet
tigbor it-tfal, u barra li tghallimhom il-kant u
d-duttrina kienet anke tehodhom xi passigġata.
Pawla Grech darba kellha bżonn tmur Malta, u

' f' l-attarnett attenti dejjem
għall-inganni tad-demonii:
fin imissu huma jospiraw
sentimenti ta' superbia, jgħidun
li b'ien atna nifmu li atna
zi tagħja u atiar mill-oħrain.

Sac. Giorgio Pucea.

392 Strada Reale.

Hamrun, Malta.

wahda habiba tagħha mill-Hamrun, haditha biex
tkellem lil Dun Ġorġ. Dun Ġorġ gharaf li dawn
iz-żewġ tfajliet (Pawla u Rakela) kienu ntgħazlu
mill-Providenza biex jingħata bidu għall-Museum
f'Ghawdex. Wara li nġhataw il-permessi meħtieġa,
il-Museum fil-fatt beda nhar il-15 ta' Settembru
1915.

Pawla Grech ma baqgħetx fis-Socjetà.
Għalhekk Rakela baqgħet tmexxi il-Museum
wahidha. Imma hija kienet f'korrisondenza
kontinwa ma' Dun Ġorġ. Dun Ġorġ kellu fiduċja
kbira f'Rakela tant li anki ġie li talabha biex tghinu
fit-tmexxija tal-Museum tas-Subien f'Ghawdex.

L-istorja ta' Rakela turina kemm Dun Ġorġ
kellu mohh miftuh għal idejat godda. Fi żmien
meta post il-mara kien biss fil-kċina, huwa mhux
biss ha interess li jgħallem lill-bniet (u mhux biss
lis-subien), imma saħansitra iffirma katekisti nisa
biex huma stess ikunu jistgħu jgħallmu lill-oħrajn.