



Xogħol ta' konservazzjoni fuq il-pitturi ta' Ġużeppi Briffa (3)

mill-Kanoniku Charles Vella,
artista, konservatur u restawratur tal-arti.

Sitt pitturi ta' Ġużeppi Briffa fis-Santwarju Ta' Pinu issa huma lesti mill-proċess ta' konservazzjoni u restawr li sar fuqhom. Dawn ifisser li wasal f'nofsu l-proġett ta' konservazzjoni u restawr tal-pitturi ta' Briffa li jagħmlu parti importanti mill-kollezzjoni ta' pitturi preparatorji għall-mużajċi f'dan is-santwarju nazzjonali.

F'dawn l-ewwel kwadri, li huma ta' daqs konsiderevoli, jiġifieri madwar hames piedi bi tmienja, fiċ-ċentru għandek dejjem lill-Verġni Mbierka bilqiegħda fuq tron, fost l-oħrajn imdawra bil-martri, l-Appostli u l-aṅġli,

gruppi li jiffurmaw parti mil-Litanija li ssejjaħ lil Marija Sultana qaddisa u mbierka, fost attribuzzjonijiet oħra mogħtija lilha. Sitt kwadri oħra juru grajjiet mill-ħajja tal-Verġni Mbierka.

Dawn ix-xogħlijiet jirriflettu l-epoka li flha saru, jiġifieri t-tieni parti tas-seklu għoxrin, u l-istil tagħhom jikkumplimenta t-tempju maestuż u sabiħ f'għieħ il-Verġni Mbierka mibni fi stil Romanesk. Huma ddisinjati bi hlewwa u mpittra bi grazzja, bl-użu ta' kuluri ndaf fuq bażi ta' tempera, jiġifieri mhux impittra biż-żejt.

Il-pitturi qatt ma kellhom fuqhom verniċ finali applikat mill-artist innifsu,

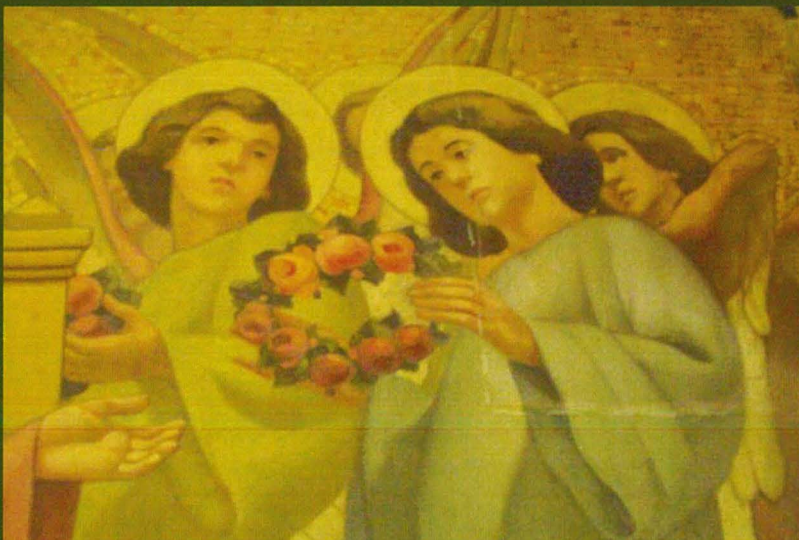
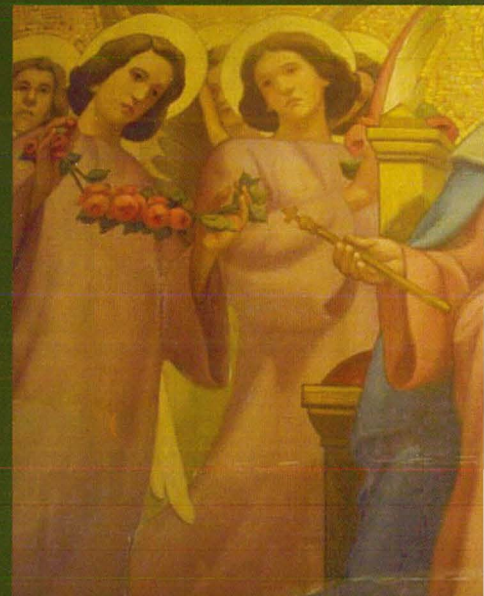
kif normalment ikollhom il-pitturi, u għandhom bażi ta' kuluri tempera, jiġifieri taħlita fuq bażi ta' kuluri magħmula mit-trab, flimkien mal-materjal li jwaħħal it-trab tal-kulur u ilma. Minhabba l-ħmieġ u l-moffa li akkumulaw fuqhom għax kienu kkonservati f'postijiet mhux adegwati u umdi, ma kienu faċli t-tindif fuqhom, minhabba d-delikatezza tal-kuluri u l-assenza ta' verniċ protettiv. Għalhekk is-solventi diretti mal-kulur oriġinali jagħmlu l-proċess ta' tindif aktar delikat u fit-tul.

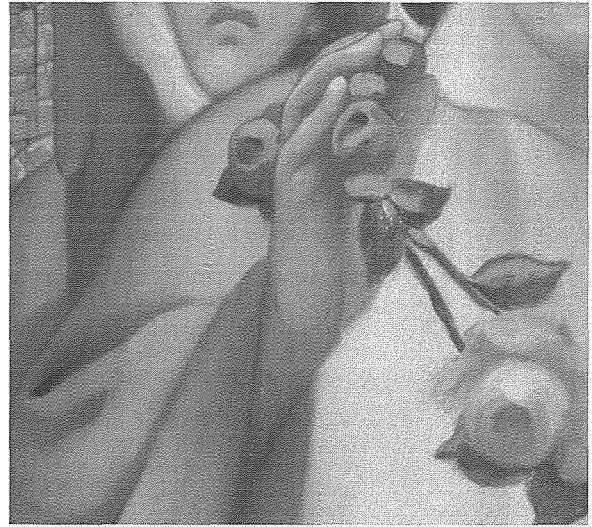
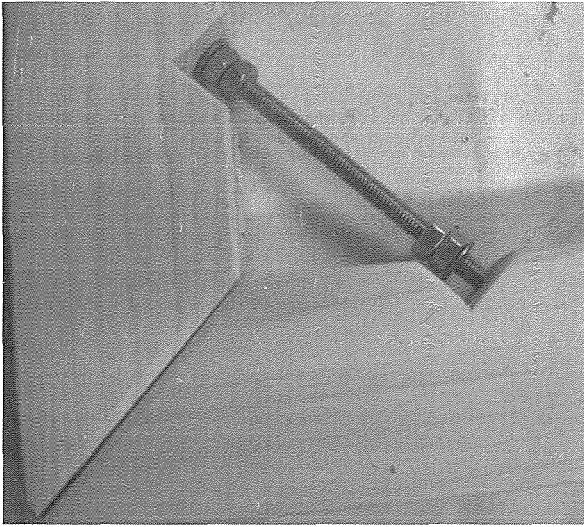
Dan kien jitlob ftit hsieb mhux hażin u provi ta' riċetti differenti sakemm instab is-solvent adegwat. Jidher ukoll li l-konsistenza tal-kuluri tvarja minn kwadru għall-iehor, u għalhekk dak li jidher bħala soluzzjoni fi kwadru mhux neċessarjament huwa l-istess fuq l-iehor.

Ir-riżultati f'dawn l-ewwel sitt kwadri li għamilna sa issa kienu tajbin u pożittivi ħafna. Wara t-tindif li sar fuqhom b'tant xogħol u reqqa, b'mod professjonali u b'paċenzja kbira, meta wieħed jarahom issa ha japprezza aktar il-ġmiel tagħhom.

It-tieni parti tal-proċess kienet l-*istrip lining*, jiġifieri fit-truf ta' dawn il-pitturi li kienu mramblin twaħħlet strixxa ta' tila biex ikunu jistgħu jitwaħħlu fuq tilari apposta b'espansjoni mekkanika li tagħmilha faċli li tistira t-tila fuq dawn it-tilari b'mod l-aktar tajjeb u eleganti fl-istess hin.

Dan il-proċess ukoll huwa delikat ħafna, anki jekk bil-kliem jidher faċli. Dan għall-fatt li t-tila oriġinali, li għandha bażi tat-tajjar (*cotton canvas*), ma tihux gost b'kull likwidu, għax tixrob u dan jikkawża





deformazzjoni tat-tila originali. Barra li għandek il-kuluri tal-pittura, kull likwidu li ma jevaporax, b'has-solventi li jnaddfu l-kwadru, jista' jtebba' l-kuluri jew iċaqlaqhom. Hawn, wara konsulti professjonali minn awtoritajiet istituzzjonali, gie deċiż li l-aħjar kolla ta' natura riversibbli tkun dik sintetika, b'konsistenza *gel form* li tevapora u tagħti adeżjoni ta' ċerta saħħa biex tista' tingibed it-tila mat-tilar mingħajr ma tinqala'.

Fl-aħħar tiġi stabbilita l-integrazzjoni pittorika, fejn hemm xi tbajja' qawwija ħafna tal-moffa li ma jmorru bit-tindif. Issa qed insibu wkoll xi problemi fejn il-moffa hija aċiduża u tippenetra fil-kulur, kif ukoll fejn hemm xi kulur li ntilef mal-ħsarat ta' matul iż-żmien. Dawn iridu jiġu integrati bl-istess mod, biex ikun hemm armonija pittorika.

Anki jekk dawn il-pitturi qatt ma kellhom verniċ, wara l-interventi ta' tindif dan issa huwa neċessarju għall-protezzjoni, u għalhekk gie stabbilit l-aħjar verniċ li nistgħu nużaw. Hemm ħafna kwalitajiet ta' verniċ finali professjonali għall-pitturi, iżda ridna nsibu l-aħjar, li mhux biss ikun riversibbli iżda aktar durabbli u ma jisfarx maż-żmien. Dan il-vernici speċjali huwa neċessarju biex qatt ma jkun hemm b'żonn jerga' jitneħħa għax ikun iddetterjora. B'dan il-mod nevitaw interventi suċċessivi 'l quddiem. F'dan il-proġett inqisu dejjem b'mod speċjali li nużaw l-aqwa prodotti professjonali li jkun hawn fis-suq internazzjonali.

Nagħlaq dan ir-rapport, li huwa indirizzat speċifikament lill-pubbliku b'mod ġenerali - u għalhekk fejn stajt evitajt kliem li jkun wisq tekniku, billi nhegġeġ lil min huwa midħla tas-Santwarju biex japprezza dawn il-pitturi sbieħ u ta' livell artistiku għoli li hallewlna missirijietna u li aħna fid-dmir li niehdu ħsiebhom. Kien tassew pass għaqli li l-amministrazzjoni tas-Santwarju Ta' Pinu rat li dawn il-pitturi jiġu rrestawrati, biex hekk fi ftit xhur oħra kulhadd ikun jista' jammira s-sbuħija artistika ta' dawn it-teżori. ♦

	<p>EUROPEAN REGIONAL DEVELOPMENT FUND MALTA 2007-2013</p>	
<p>Operational Programme I – Cohesion Policy 2007-2013 <i>Investing in Competitiveness for a Better Quality of Life</i> Contract part-financed by the European Union European Regional Development Fund (ERDF) Co-financing rate: 72.25% EU funds; 12.75% National Funds; 15% NGOs</p>		
<p><i>Investing in your future</i></p>		
<p>Proġett: “Niskopru Turizmu Kulturali u Reliġjuż f’Għawdex - ERDF 140”</p>		