



Wirt
Gżirtna

Giuseppe M.
Bezzina

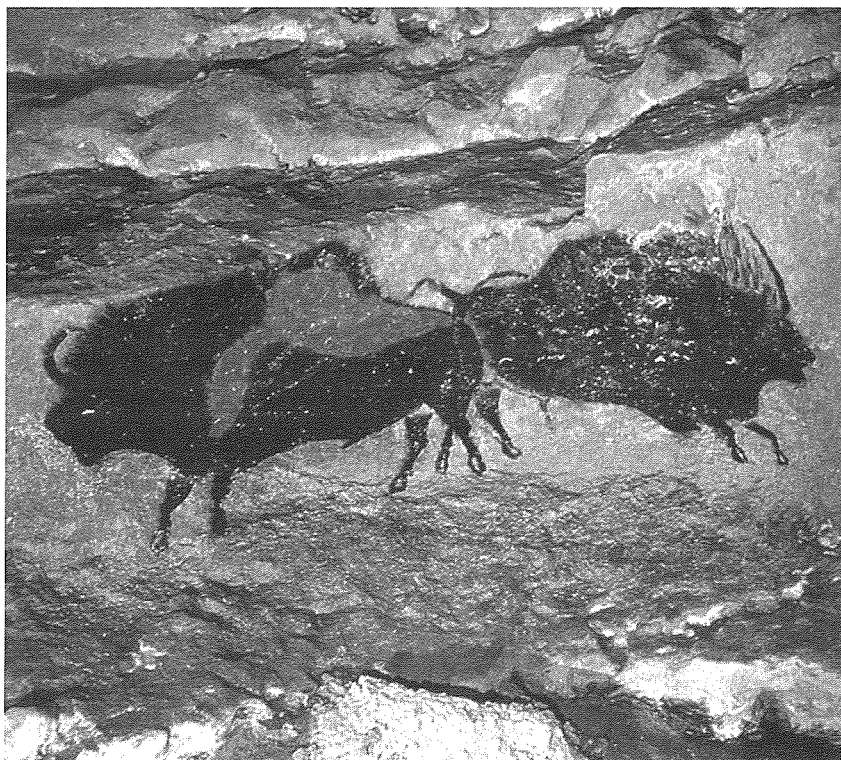
IL-MUŻEW TA' L-ISTORJA NATURALI (Ir-Raba' Parti)

L-*"Homo Sapiens"* bikri

Bejn 200,000 u 300,000 sena ilu, l-*Homo ergaster* evolva fl-*Homo sapiens*. Minhabba li hadet bosta eluf ta' snin biex sehhet din l-evoluzzjoni umana, huwa diffiċli jinghad eżatt meta ġrat u x'uhud mill-fossili ta' dan l-perijodu huma klassifikati minn xi xjenzjati fl-aħhar taż-żmien ta' l-*Homo erectus* u ohrajn jikklassifikawhom fil-bidu taż-żmien tal-*Homo sapiens*.

Għalkemm klassifikati fl-istess ġens u fl-istess speċi, dawn l-ewwel *Homo sapiens* m'humiex identiċi fl-apparenza mal-bniedem modern. Evidenza ġdida ta' fossili tissuggerixxi li l-bniedem modern *Homo sapiens* deher għall-ewwel darba aktar minn 90,000 sena ilu. Hemm xi nuqqas ta' qbil bejn ix-xjenzjati dwar jekk ir-rekords tal-fossili ta' dawn l-ispeċi umani jurux żvilupp evoluzzjonarju kontinwu, sa mill-ewwel dehra ta' l-*Homo sapiens* għal bniedem modern. Dan in-nuqqas ta' qbil deher l-aktar fil-każ tal-bniedem minn Neander, li kien dejjem ikklassifikat bħala *Homo sapiens neanderthalensis*, fil-katina ta' l-evoluzzjoni umana. Il-fossili jindikaw li t-tip tal-bniedem minn Neander kien jokkupa partijiet mill-Ewropa u l-Medju Orjent minn 120,000 sena ilu sa madwar 30,000 sena ilu, meta ma bdewx jidhru aktar fil-lista tal-fossili.

In-nuqqas ta' qbil dwar il-bniedem minn Neander jinvolvi wkoll il-mistoqsija dwar l-origini ta' l-evoluzzjoni tal-popolazzjoni jew tar-razza tal-bniedem modern. Definizzjoni preċiża tat-terminu "razza"



L-arti li halla warajh il-bniedem ta' Żmien is-Silġ, (20, 000 sena ilu), ġeneralment turi animali li kien jikkaċċja.

mhix possibli għaliex il-bniedem modern juri bdil kontinwu minn żona ġeografika għal oħra, u hekk popolazzjonijiet li kienu jghixu f'artijiet imferrxa huma mmarkati b'numru ta' differenzi fiżiċi. Il-parti l-kbira ta' dawn id-differenzi turi l-adattament għall-kundizzjonijiet ta' l-ambjent fejn kienu jghixu, liema proċess, skond xi xjenzjati, beda meta l-*Homo erectus* beda jinxtered ma' l-artijiet tad-dinja ta' dak iż-żmien. Fl-ideja ta' dawn ix-xjenzjati, l-iżvilupp fil-bniedem sa mill-*Homo erectus* kien wiehed kontinwu, dik li ġiet imsejha "evoluzzjoni fil-post",

jigifieri popolazzjonijiet tal-lokal baqghu jeżistu u jinbidlu fl-apparenza matul iż-żmien.

Il-bniedem minn Neander u speċi oħrajn ta' l-*Homo sapiens* huma maħsuba li huma mir-razza ta' l-*Homo erectus* u huma l-antenati tal-bniedem modern.

I m b a g h a d hemm xjenzjati li jemmu li d-differenzi fiżiċi fir-razez huwa fenomenu relattivament riċenti.

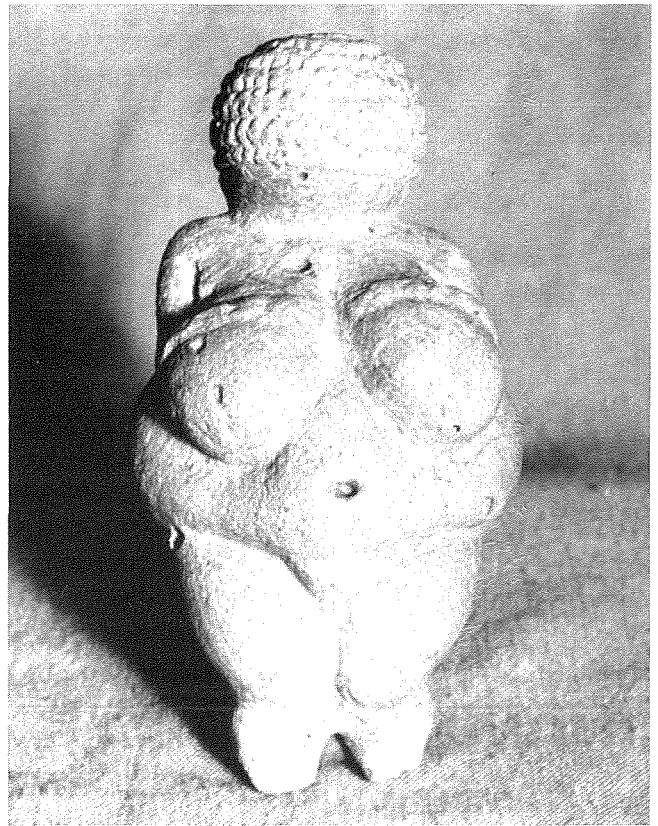
Fl-opinjoni tagħhom il-fatturi tal-bniedem minn Neander - mohħ qasir u mżerżaq, huġbejn kbar u wiċċ kbir kważi bla lhit - huma primittivi hafna biex jiġi kunsidrat bħala l-antenat dirett tal-bniedem modern. Huma jpoġġu l-bniedem minn Neander fuq fergħa tas-siġra evoluzzjonarja li ma tkomplex tiġġenera, għalhekk ġew estinti. Fl-1997 tim ta' xjenzjati komplew saħhew din l-ideja b'evidenza ġdida. Għall-ewwel darba rnexxielhom janalizzaw il-mitochondrial DNA - forma ta' DNA li tintiret biss mill-omm u partikularment bżonjuża biex tiddetermina r-relazzjonijiet bejn l-antenati fl-ibgħad żminijiet - dan ġie mehud mir-ras tal-bniedem minn Neander. L-analisi uriet li l-linji li wasslu għall-bniedem minn Neander u l-*Homo sapiens* modern bdew jinfirdu aktar minn 500,000 sena ilu u li l-bniedem minn Neander u l-bniedem modern ma setgħax ikollhom relazzjoni bejniethom.

Minn din it-teorija johroġ ukoll il-fatt li l-origini tal-bniedem modern jista' jinsab fin-nofsinar ta' l-Afrika jew fil-Medju Orjent. Din ir-razza li evolviet bejn 90,000 u 200,000 sena ilu tferrxet mad-dinja kollha fejn hadu post l-ewwel speċi ta' l-*Homo sapiens*.

Hu x' inhu dak li ma jaqblux bejniethom ix-xjenzjati, l-evidenza arkejoloġika turi li l-ewwel *Homo sapiens* kienu verament effiċjenti billi rnexxielhom jadattaw irwiehom għall-klima, hafna drabi harxa hafna, ta' Żmien is-Silġ fl-Ewropa. Iktar minn hekk, għall-ewwel darba fl-evoluzzjoni tal-bniedem, dawn l-ispeċi bdew jidfnu l-mejtin tagħhom bl-aktar kura u hsieb u anke difnu magħhom għodod tal-ġebel, għadam tal-animali u saħansitra fjuri.

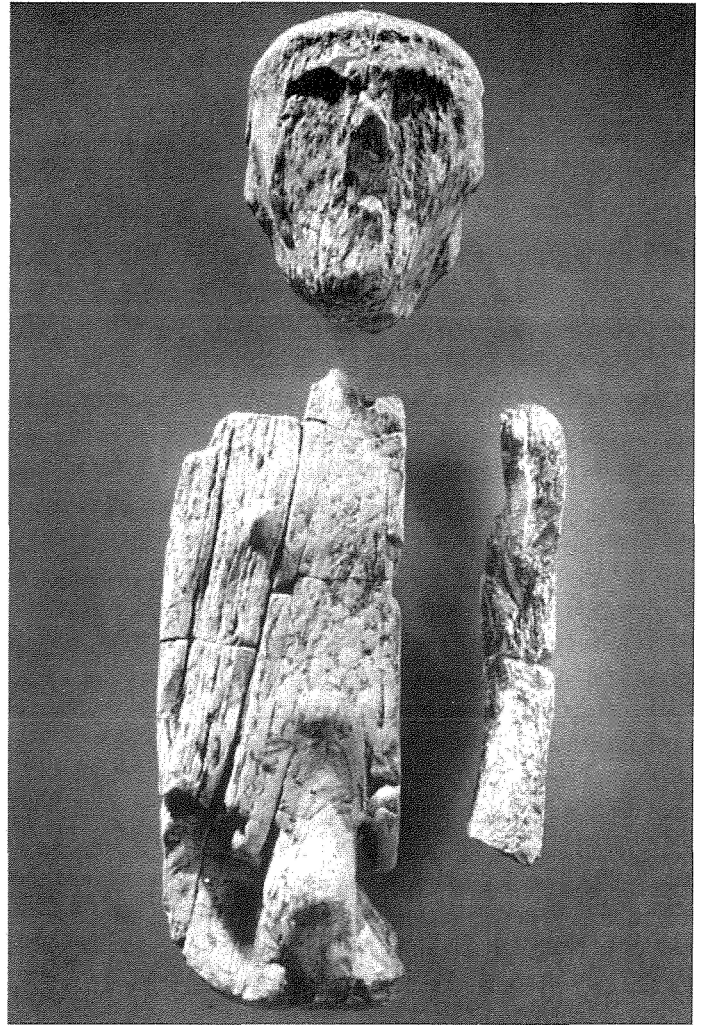
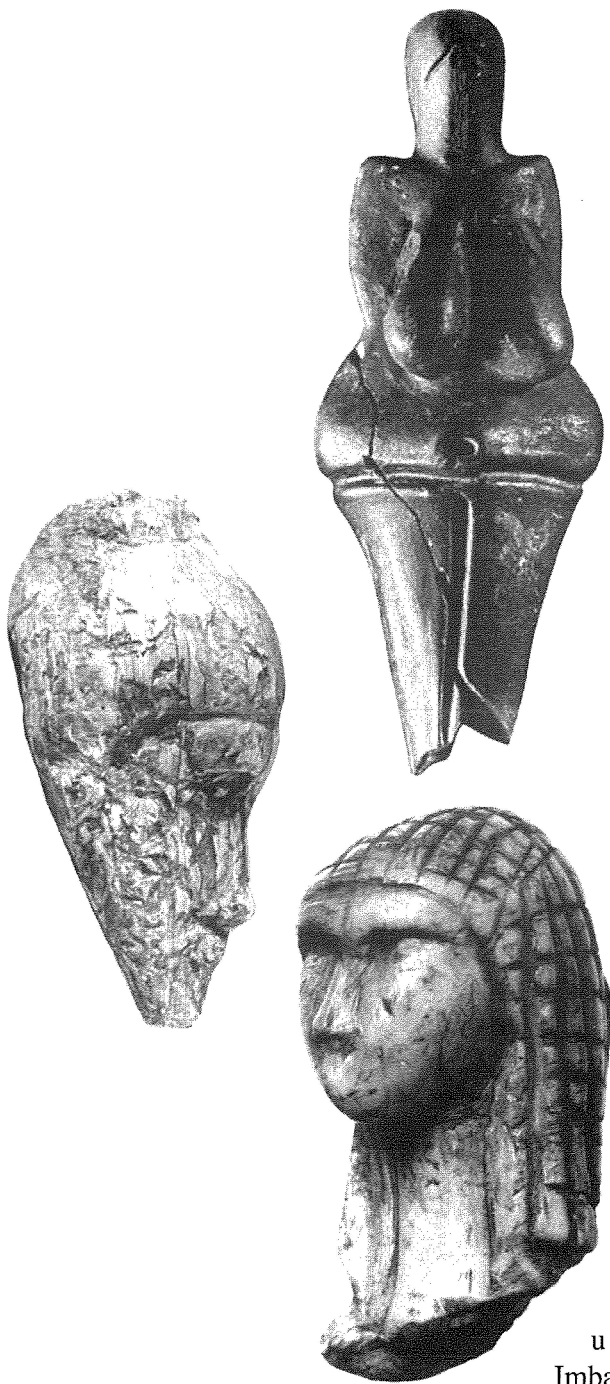
Il-Bniedem Modern

Għalkemm l-apparenza bijoloġika tal-bniedem modern fl-evoluzzjoni ma biddlitx b'mod qawwi l-baži tal-hajja li l-bniedem kien qed jadatta ruhu għaliha fl-ewwel



L-ewwel figurini li nstabu f'postijiet diversi madwar l-Ewropa, magħrufin bħala l-"Venere".





Iktar figurini li nstabu f'postijiet diversi madwar l-Ewropa

żminijiet, xi innovazzjonijiet sehew. Fiz-żmien li l-bniedem beda juri l-hila kbira tiegħu fl-arti li holoq fl-għerien ta' Franza u ta' Spanja, xi antropologi jargumentaw li kien ukoll f'dan iż-żmien li orġinat il-lingwa umana, żvilupp tremend fl-evoluzzjoni umana u sar il-baži ta' kull attività maħluqa mill-bniedem. Imbagħad, madwar 10,000 sena ilu, sehhet wahda mill-akbar ġrajjet fl-istorja tal-umanità, dik li l-pjanti bdew jiġu domestikati, u f'it wara anke l-annimali. Din ir-rivoluzzjoni agrikola fethet triq fl-istorja umana u li eventwalment wasslet għaċ-ċivilizzazzjoni.

It-tagħrif modern fuq l-evoluzzjoni umana jibqa' jserrah prinċipalment fuq il-fossili li nstabu, imma l-istampa baqgħalha hafna biex tissawwar kollha kemm hi. Huma biss aktar sejbiet ta' fossili fil-futur li jistgħu jgħinu lix-xjenzati biex ikomplu jimlew dan il-kwadru li jifforma l-evoluzzjoni umana.

Illum jintużaw teknoloġiji sofistikati kif ukoll tagħrif miġbur minn kampjuni ta' depożiti ġeoloġiċi biex iġghinu lix-xjenzati jindikaw il-postijiet eżatti li fihom jistgħu jsibu l-fossili umani. Fis-snin li ġejjin dawn ikunu ta' għajjnuna kbira biex jinkisbu riżultati dejjem aħjar fil-kisba ta' tagħrif dwar l-istorja bijoloġika tal-bniedem.