



IL-MUŻEW TA' L-ISTORJA NATURALI

(Is- Sitt Parti)

IL-MOLLUSKI

Il-kelma Latina "mollis" tfisser artab, u għalhekk il-kelma mollusk għet imsawwra minnha, peress li l-molluski għandhom ġisimhom artab. Il-Fergha MOLLUSCA hija maqsuma fi tmien Klassijiet, li minnhom insibu sitta f'Malta bi Klassi minnhom, dik CAUDOFOVEATA bi speċi wahda biss. Dawn huma Klassi ta' animali primittivi hafna li għandhom forma ta' hniex.

L-ispeċi tal-molluski jammontaw għal madwar 100,000 fid-dinja kollha u jgħixu f'kull tip ta' ambjent u kullimkien, voldieri kemm fl-art u kemm fil-baħar u għandhom forom ta' kull għamla u daqs. Fost dawn insibu l-arzell, il-bebbux, il-klamari, il-qarnit u jeżistu speċi b'forom ta' farfett u anke hniex.

Ir-ras, is-sieq, il-borża bil-ġewwieni, il-mantell u l-qoxra huma l-partijiet importanti tal-mollusk. Ir-ras naturalment tkun fuq quddiem b'par għajnejn mal-baži jew mal-ġenb ta' par tentakli li johorġu minnha. Insibu speċi li għandhom żewġ pari tentakli. Il-mollusk juża s-sieq kemm biex jimxi, biex iqabbad u biex ihaffer. Barra minn hekk jifforma s-sieq skond l-ambjent li jgħix fih.

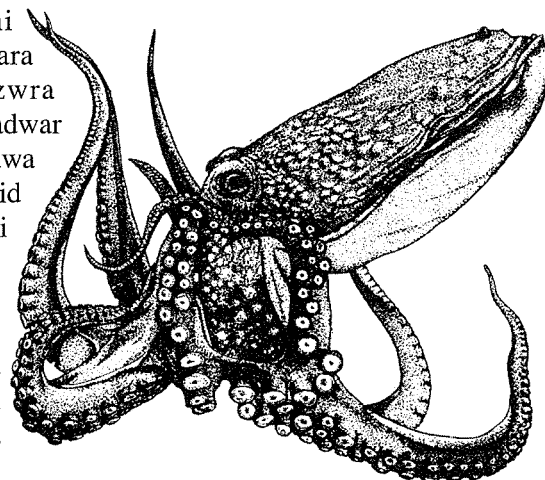
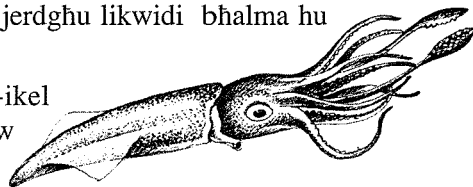
Fil-halq tal-mollusk insibu r-radula. Dan huwa qisu lsien bis-snien f'forma ta' raspa. Dan l-animall juża r-radula biex jaqla' l-algi minn mal-pjanti u saħansitra minn mal-blat, kif ukoll ikun jista' jhaffer taqob fil-qoxra ta' molluski ohra biex jikolhom.

L-ikel u l-ossigġnu

Haġa li tidher kemm xejn kurjuża huwa l-fatt li l-ispeċi tal-Familji **Turridae** u **Conidae** għandhom numru ta' vlegġ bil-velenu midmuma ma' xulxin b'ħarira rqiqa mar-radula. Dawn l-ispeċi jisparaw dawn il-vlegġ fuq animali ohra, bħal hut zġhir u jipparalizzawhom biex jikluhom. Imbagħad hemm tipi ohra li m'għandhomx radula u n-natura forniethom b'forma ta' halq biex jerdgħu likwidi bħalma hu demm minn animali ohra.

Il-bivalvi jew arzelli jgħbdu l-ikel permezz ta' tentakli zġhar jew mis-sifuni.

Il-borża bil-ġewwieni tinsab fuq in-naħa ta' wara tas-sieq li tkun imgeżwra fil-mantell li jdur għal madwar ir-ras u s-sieq. Il-mantell huwa li jkabbar il-qoxra billi jzid materjal ġdid kull darba li l-mollusk ihoss il-bżonn, kultant anke bl-istaġuni. Bejn il-mantell u l-qoxra hemm toqba li minnha l-mollusk jgħbed l-ilma 'l ġewwa biex jiehu l-ossigġnu.



Guzeppe M.
Bezzina

Fil-molluski ta' l-art insibu qisu pulmun primittiv hafna u li bih jiġbdu l-ossigġu direttament mill-arja. Huwa minn din it-toqba żghira li l-animall jagħmel il-kuntatt għat-tniissil.

Il-qoxra

Insibu molluski li għandhom il-qoxra, ohrajn għandhom il-qoxra taħt il-ġilda u speċi ohrajn m'għandhomx qoxra. Il-mollusk jużaha biex jipproteġi l-illu nnifsu, fil-fatt ċerti speċi kapaċi jidhlu għal kollox f'qoxrithom u saħansitra jidbqu l-fetha b'għatu qisu qarquċa li jissejjah **operkulum**. Ohrajn jużawha biex ikunu jistgħu jgħumu. Il-qoxra hija ffurmata minn numru ta' saffi li flimkien jirrenduha iebesha hafna. Is-saff ta' fuq nett huwa biss rita rqiqa hafna, imsejja, **perjostrakum**. Is-saffi iebesha huma ffurmata mill-kalċju. Dan il-materjal jiġi prodott minn likwidu li jiffirma ruhu fil-mantell li hekk kif johroġ fl-ilma jew fl-arja jagħqad mill-ewwel. Hekk l-ewwel jinbena s-saff ta' barra, imbagħad wara jkompli jsaħħah l-istruttura kollha minn ġewwa. Fin-naha ta' ġewwa tal-qoxra ġie li jkun hemm saff ileqq hafna u din tissejjah il-madriperla u jkollha hafna kuluri ċari li jkangu.

It-tniissil

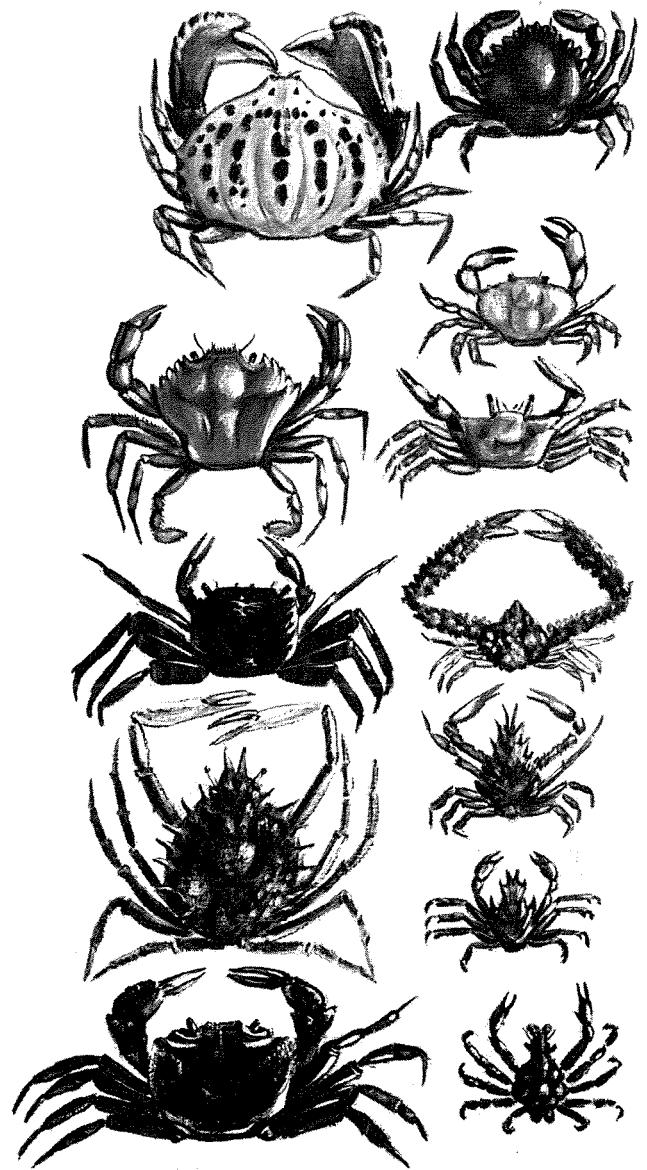
Fl-istess speċi tal-molluski nsibu metodi differenti kif isir it-tniissil. L-ewwel haġa biex jistimulaw lil xulxin ġie li uħud minn dawn l-ispeċi jisparaw bħal vleġeġ tal-kristall fuq xulxin. Mhux fil-gruppi kollha tal-molluski nsibu r-raġel u l-mara, f'liema każ ir-raġel u l-mara jingħaqdu u r-raġel jiffa' l-isperma direttament fiha, imma nsibu wkoll li uħud minn dawn l-animalli għandhom iż-żewġ sessi, iżda li ma jiżviluppawx bl-istess mod. Allura għalkemm ma jistax jgħammar l-illu nnifsu jfittex li jagħmel dan lil speċi iehor bħalu fis-sess oppost u li jkun l-iktar matur. Imbagħad il-bivalvi jxerrdu l-bajd u l-isperma fil-baħar u dawk li jiltaqgħu jibdeu il-proċess tar-riproduzzjoni.

Issib speċi ohrajn li jnisslu bajd ġo fihom stess u jfaqqsuhom, ohrajn iferrgħu zigarelli, boroż jew pakketti ta' bajd x'imkien għall-irdoss fejn ifaqqsu fi żmienhom. Il-qarnit jieħu hsieb il-bajd sa kemm ifaqqsu.

Il-frieh tal-molluski tal-baħar jidbqu jgħumu mal-kurrenti u meta jsiru adulti jinżlu fil-qieġ u jekk isibu li l-ambjent jaqbel magħhom jgħixu jew jekk le, jmutu.

IL-KRUSTAĊI

IL-KRUSTAĊI huma dawk l-animalli li għandhom qoxra li tgħatti l-ġisem kollu jew nkella jkollhom bħal qoxra li tgħatti r-ras. Il-kelma krustaċi hija meħuda minn kelma fil-lingwa Griega li tfisser qoxra. Fost



l-44,000 speċi li ġew misjuba naraw il-hnieżer l-art, il-gambli, l-awwisti u l-granċijiet. Dawn insibuhom f'bosta forom u daqsijiet.

Il-krustaċi komuni huma komposti minn ras u ġisem tawwali. Mill-ġisem, li ġeneralment ikun wieħed iebes minhabba l-qoxra, johorġu numru ta' saqajn li jkunu maqsumin f'partijiet li jerrgħu jinqasmu f'ohrajn iżgħar.

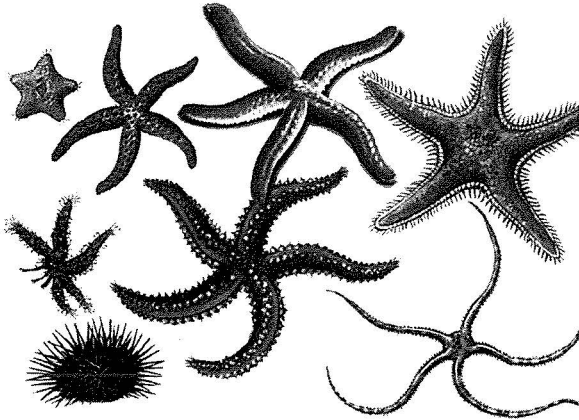
Insibu li l-krustaċi huma armati b'żewġ pari antenni, fuq rashom. Dawn jintużaw għall-għawm, speċjalment fil-każ ta' l-ispeċi ż-żgħar. Is-saqajn, li huma dejjem numerużi, jintużaw għall-għawm, għall-mixi kif ukoll biex jaqbd u jgħbrul-ikel. Dawn l-animalli jieħdu l-ossigġu tagħhom minn saqajhom.

F'din il-Klassi tal-krustaċi nsibu speċi li jieklu animalli oħra : karnivori; ohrajn jieklu haxix u algi żgħar : erbivori; u ohrajn jieklu materjal organiku li jkun qed jiddikomponi u dawn jissejju detritivori. Hemm dawk ukoll li jgħixu minn fuq animalli oħra u jieħdu minnhom sustanzi b'żonjużi għalihom u dawn jissejju parassiti.

It-tnissil

F'dawn l-ispeċi ġeneralment insibu kemm l-irġiel u kemm lin-nisa. Fatt kurjuż huwa, li fl-ispeċi ż-żgħar, għalkemm jeżistu l-irġiel u n-nisa, kapaċi ikattru minghajr il-bżonn tas-sess maskil. Dan it-tip ta' tnissil jissejjah **partenogenesi**.

L-EKINODERMI



L-isem ta' din il-Fergħa ECHINODERMATA: ekinodermi, huwa mislut minn żewġ kelmiet Griegi li huma: *echinos* li bil-malti tfisser xewk, u *derma* li tfisser ġilda. Allura dawn l-animali għandhom ġilda mimlija bix-xewk, liema xewk jista' jkun twil u jniggeż jew fin u bilkemm jidher.

F'din il-Fergħa nsibu madwar 6000 speċi minn dawn l-animali tal-baħar li jinkludu stilel tal-baħar, rizzi u l-bużżi. Ġeneralment dawn l-animali għandhom ġisimhom maqsum f'hames partijiet u l-biċċa l-kbira huma mghammra bi swaba forma ta' tubi li nsibuhom f'din il-Fergħa biss.

L-istruttura

L-ekinodermi, bħal ngħidu ahna l-istilel tal-baħar, għandhom halq li huwa mdawwar b'hames swaba li fihom bosta saqajn tal-laħam f'forma ta' tubi żgħar hafna, imsejja **podja** li bihom l-animali ikun jista' jimxi jew jaqbad ma fejn ikun. Dawn is-saqajn għandhom sistema idrolika interna kumplessa li tghinjom jintefhu bl-ilma baħar. Xi ekinodermi, speċjalment l-istilel qarnita, jagħmluha possibbli li jgħumu jew jtkaxkbru bil-movimenti tas-swaba tagħhom. Imbagħad insibu r-rizzi li għandhom il-wiċċ ta' ġisimhom mimli b'ringieli ta' xewk li jużawhom għall-mixi u nsibulhom wkoll il-podja li jigu bżonnhom biex jimxu u biex jehlu mal-blat. L-iskeletri jew il-qoxra iebba tar-rizzi hija komposta mill-kalċju, kif ukoll ix-xewk twil li nsibu mwahħal ma' l-iskelettru. Fil-bużżi, imbagħad, insibuli l-biċċiet kakarji ta'

l-iskelettru huma żgħar hafna u mhux magħqudin flimkien, u dan il-fatt jiffirma l-ġisimhom inqas iebes minn ta' l-ekinodermi l-oħra.

Minn studju li sar fuq fossili ta' l-ekinodermi misjuba ġie nnutat li l-forma li ġeneralment turi hames partijiet hija evoluzzjoni riċenti u forom oħra jinstabu wkoll.

It-tnissil

Il-biċċa l-kbira ta' l-ekinodermi għandhom in-nisa li johlqu l-bajd u l-irġiel li jgħammruhom. Il-bajd u l-isperma jifferxu flimkien fl-ilma, u fejn jiltaqqu jibda l-proċess tat-tnissil. Il-larva tfaqqas mill-bajda li tibda tiġġerra mal-kurrenti ta' l-ilma sa kemm jaasal iż-żmien li toghdos fil-qiegh u tibda tinbidel f'forma adulta. Il-larvi ta' kull Klassi, għalkemm b'forom differenti, ilkoll għandhom fillieri ta' xagħar fin li jferfruhom fl-ilma biex ikunu jistgħu jitharku.