



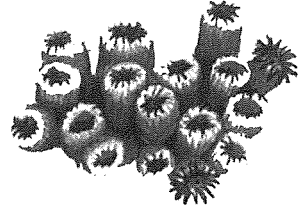
IL-MUŻEW TA' L-ISTORJA NATURALI

(Is-Seba` Parti)

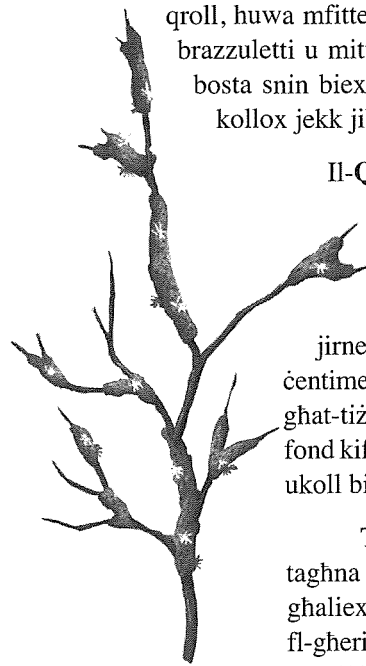
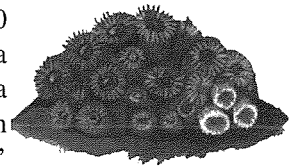
II-KNIDARJI

Il-Qroll

Qroll huwa l-isem moghti lill-membri ta' wahda mill-klassijiet ta' invertebrati msejha ANTHOZOA fil-Fergha tal-KNIDARJI (CNIDARIA). Dawn il-hlejjaq jghixu fil-bahar u ghandhom skeletru protettiv maghmul mill-kalcju jew inkella jkollhom forma ta' sigra jew qrun tač-červ b'hafna frieghi. Dawn il-forom huma l-iskeletri li fuqhom jikbru l-polipi. Dawn l-iskeletri huma maghrufa wkoll bhala qroll.



Ser insemmi erba' kwalitajiet ta' qroll u nibdew mill-**Qroll Iswed** li jikber minn 10 sa 100 centimetru u li jiffirma fuq il-qighan ta' hama f'bahar fond hafna. Dawn l-ispeçi ghandhom forma ta' sigra b'hafna frieghi. L-iskeletru ghandu lewn iswed ileqq u ghalhekk dan it-tip ta' qroll, huwa mfittex hafna biex jinhadem f'imsielet, ġizirajjen, brazzuletti u mitt haġa ohra. Peress li dawn l-ispeçi jiehdu bosta snin biex jikbru jeżisti l-biza' li ghad jinqerdu ghal kollox jekk jibqghu jinhabru bir-rata attwali.



Il-Qroll Abjad jikber sa 12 il-centimetru u huwa l-uniku speçi fil-Mediterran li tiffirma skollijiet ghalkemm dawn qatt ma jikbru iktar minn ftit metri wisa'. Fil-fatt fl-ibhra tal-Gzejjer Maltin dawn il-hlejjaq qatt ma jirnexxielhom ikabbru s-sikek aktar minn xi 20 centimetru. Dan it-tip ta' qroll, li jingabar biex jintuza ghat-tizjin jew ghal ġo xi akwarju, jikber kemm fil-fond kif ukoll f'bahar baxx. Din l-ispeçi qed tinqered ukoll bil-mod il-mod.

Tip ta' qroll li nsibu f'numru kbir fl-ibhra taghna huwa l-**Qroll tad-Dell** u huwa msejjah hekk ghaliex appuntu jikber fid-dell taht xfar ta' blat jew fl-gherien. Il-polipi li jghixu fuqhom ghandhom kulur oranlġjo qawwi. Dawk li xi darba marru dawra bid-dghajsa f'dawk l-gherien ta' madwar id-Dwejra setghu lemhu u tpaxxew bil-kuluri sbieh li n-natura tohloq b'dawn il-hlejjaq.

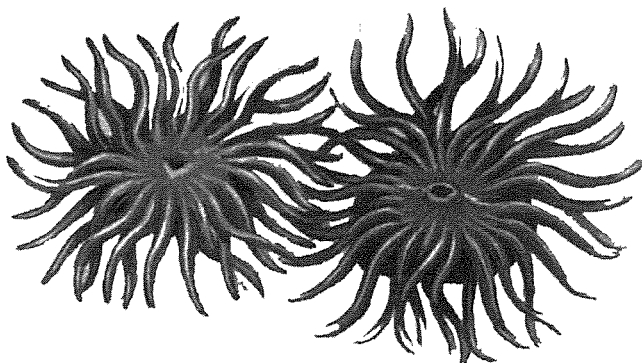
Niġu issa ghall-**Qroll Ahmar** li jikber fid-dlam tal-fond tal-bahar jew f'xi gherien mudlama mohbija mill-ghajn tal-bnedmin. L-iskeletru ghandu kulur hamrani u xi drabi nsibuh fil-kulur roża. Ghalkemm jinsab boghod mill-ghajn l-eżistenza tieghu qed dejjem tiġi mhedda minhabba dawk il-ftit li jinżlu jiġbruh biex jinhadem f'gojjellerija speċjalment f'postijiet bhat-Tunczja u l-Greċja.

L-Artikli

L-Artikli jinsabu taht dan l-istess isem u fid-dehra huma totalment differenti. Dawn huma polipi kbar li jghixu mwahhlin mal-blat, mal-frieghi tal-alka u ma haxix iehor tal-bahar jew inkella ma' qxur ta' annimali ohra bhal bebbux.

Guzeppi M.
Bezzina

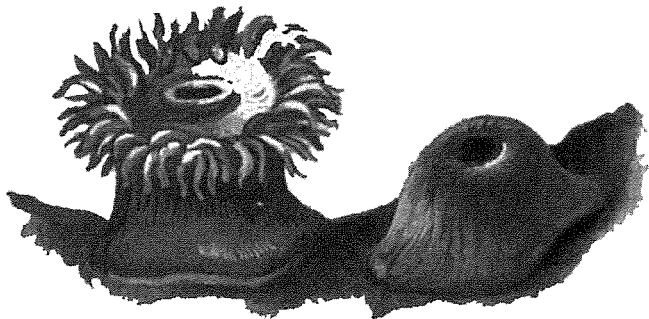
Insibu artikli li jidhlu jistabew fil-hama jew fir-ramel u jhallu barra biss halqhom b'hafna ringieli ta' swaba. Insibu l-**Artikla Hadra** li fiha xi wisa' ta' 10 centimetri u tghix f'xatt il-bahar f'hofor fil-blat. Il-kulur taghha bhalma jindika isimha huwa ahdar imma ghandha l-kulur tat-truf tas-swaba' homor jew bojod. Din il-hlejja li tinsab komuni hafna ghandha madwar 170 saba' li jitwalu sa 15-il-centimetru.



Fl-ibhra taghna nsibu wkoll l-**Artikla Hamra** li hija wiesgħa madwar 4 centimetri u li tghaddi hajjitha eqreb wiċċ il-bahar minn sehbitha l-**Artikla hadra** u tghix fil-blat fejn sikwit ihabbat magħha il-mewġ. Din l-ispeċi għandha kulurha aħmar jghajjat u nsibulha madwar mitejn saba' li huma xi żewġ centimetri twal. Meta din l-artikla tinkixef mill-ilma, għax il-bahar jofroġ, tipproteġi lilha nnifisha min-nixfa billi ddahhal subghajha f'halqha u tiffirma ruħha qisha boċċa.

Il-Knidarji jieklu annimali ohra u għalhekk jissejju karnivori u l-vittmi jistgħu jkunu kemm annimali bil-kemm jidhru għax ikunu ta' daqs mikroskopiku li jkunu jiggerrew mal-kurrenti tal-ilma, kif ukoll ohrajn akbar, bhal ngħidu ahna gambli u hut iehor żgħir. Il-priża tinqabad permezz tas-swaba' li hemm madwar il-halq li fuqhom hemm mijiet ta' ċelluli speċjalizzati li għandhom bhal xagħra fina u meta xi annimal iehor ihokk magħha ċ-ċellula malajr tispara hajta twila minn ġo fiha.

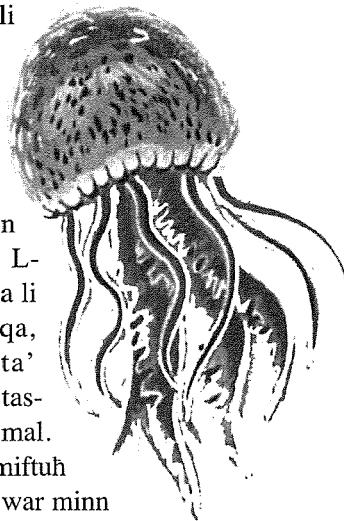
Meta dawn iċ-ċelluli jisparaw il-hjut biċċa jwadhlu



w ohrajn jitkebbu madwar il-priża u ohrajn saħansitra jinfindu fil-ġisem tal-priża u jinjettaw velenu li jipparalizaha u joqtolha. Fil-fatt meta xi hadd imiss ma' xi brama jew artikla kbira dan jiġi maħkum minn hruq, kultant insapportabli, fuq il-ġilda. Hafna baqghu mmarkati għal żmien twil minn dawn is-swaba'. Hekk wiehed jifhem malajr l-isem ta' din il-Ferġha CNIDARIA, liema kelma ġejja minn waħda Griega li tfisser żurrieq.

Il-Bram

Bosta huma dawk li malli jisimghu bil-bram, speċjalment meta jasal żmien il-għawm, jiddarsu għaliex jistgħu jtellfuhom milli jipprattikaw l-eżerċizzju tant importanti għas-saħħa tal-bniedem. U bir-raġun. Għax il-bram jagħmel mill-Ferġha tal-Knidarji, w allura jekk tersaq lejn xi waħda mingħajr ma tinduna u thokk magħha tista' tiswielek l-uġieħ tal-hruq li huma magħrufin għalihom dawn il-hlejjaq. L-isem tekniku ta' dawn l-annimali huwa **Schizophzoa**. Il-bram huma magħmulin minn żewġ saffi ta' tessuti. L-ewwel insibu dak ta' barra li jiffirma l-ġilda tal-hlejjaq, imbagħad hemm dak ta' ġewwa li jiffirma l-hajt tas-sistema diġestiva tal-annimal. Il-halq huwa l-uniku post miftuh għall-barra u huwa mdawwar minn numru ta' swaba'. Bhalma tafu, l-għamla tal-ġisem tal-bram huwa dak ta' borża. Dawn l-annimali jghaddu hajjithom jghumu f'wiċċ il-bahar u jkollom halqhom ihares l-isfel.



L-Idrozoj

L-isem tekniku ta' dawn l-ispeċi huwa **Hydrozoa** u nsibu minnhom li jghixu fl-ibhra w ohrajn li huma magħrufa bħala l-familja tal-hajdri li jghixu fl-ilma helu. Jeżistu hafna speċi ta' idrozoj imma n-nies ftit taf bihom. Dan għaliex dawn il-hlejjaq huma tant żgħar li mhux la kemm tarahom. Imbagħad dawk li huma ta' daqs kbir jieħdu sura ta' haxix tal-bahar u allura ma jintagħrfux. Tinduna bihom meta forsi jkun tard, x'hin thakkek ma' xi waħda minnhom u mmedjatament thoss il-hruq fuq il-ġilda ta' ġismek. Il-parti l-kbira ta' dawn l-idrozoj jghixu f'kolonji. Bhalma għidna, il-polipi huma mikroskopici, iżda l-kolonji jistgħu jkunu kbar. Darba jsibu ruħhom f'dawn il-kolonji, mhux dejjem iżommu l-istess forma, u anke hafna drabi jaqsmu x-xogħol bejniethom. Minhabba f'hekk, issib li jkun hemm min minnhom jaqbad il-priża u jikluha, ohrajn ma jkollomx swaba u jikkoncentraw fuq it-tnissil. Dan ma jfissirx li dawn ta' l-aħħar jibqgħu bla ikel, għax peress li l-polipi jkunu kolonja waħda, magħqudin f'ġisem wiehed, kull ikel li jittiekkel jitqassam mal-kolonja kollha.

