

Il-Madonna tal-Ġilju fl-arti u l-qima popolari

tliet pitturi minn sekli u kuntesti differenti b' devozzjoni komuni

Riċerka u kitba tas-Sur Charles J. Farrugia MA, MA(Lond), BA(Hons), P.G. Dip. Rec. Mgmt.

Matul dawn l-ahhar ghoxrin sena kelli l-opportunità li nipubblica għadd ta' kitbiet dwar il-kult lejn il-Madonna tal-Ġilju f'diversi postijiet, kemm f'Malta kif ukoll barra minn xtutna. L-artiklu ta' din id-darba jkompli ma' din il-kullana ta' studji.

Dan l-artiklu hu spirat minn tliet pitturi li jirraffiguraw lill-Madonna tal-Ġilju. Humata' ġeneru, żminijiet u origini distinti minn xulxin. Dak li fihom komuni hu t-titlu: **Madonna del Giglio**. Hu għalhekk li hsibt li nressaqhom flimkien quddiemkom. Dan jghatina wkoll l-opportunità li nagħmlu ċertu paraguni.

Il-pittura *Madonna del Giglio* miżmuma għand il-Kappuċċini fil-Furjana

Meta matul l-ahhar erba' snin kont qed nahdem fuq il-ktieb *Guardians of Memory: essays in remembrance of Hella Jean Bartolo Winston*, tlabt l-ghajnuna teknika ta' wiehed mill-aqwa esperti fuq il-produzzjoni tal-ktieb, is-Sur Toni Cortis.¹ Id-diversi laqghat tagħna u mawriet għand l-istampatur wassluni sabiex insir naf tajjeb lil din il-persuna li hadmet ferm favur il-ktieb Malti. Hu wkoll sar jaf bl-imhabba kbira li jiena għandi lejn il-Madonna taht it-titolu tal-Ġilju. Ma setax jonqos illi meta fi żjara li għamel fil-Mużew tal-Kappuċċini

għewwa l-Furjana u ntebah bi kwadru bl-isem *Madonna del Giglio*, lili ġibidli l-attenzjoni.

Fuq stedina tal-kuratur Fr Martin Micallef żort dan il-post. Ma nistax ma nfahharx lil Fr Micallef li qed jagħmel biċċa xogħol eċċellenti billi jorganizza u jiftah għall-akbar numru ta' nies kemm l-arkivju kif ukoll il-biblijoteka ta' dan il-kunvent. Kien ukoll bl-inkoraġġiment u l-permess tiegħu li qed inressaq dan il-kwadru għall-apprezzament tagħkom.

Il-pittura tirraffigura lill-Madonna bilqieghda bil-bambin Ġesu' fuqha u l-fjur tal-ġilju f'idejha. Fuq isfel tal-kwadru nsibu l-figuri ta' Sant' Anton Abbati u dik ta' San Pawl Eremita.



Pittura fil-Mużew tal-Kappuċċini fil-Furjana.



Il-Pittura *Beata Vergine del Giglio* miżmuma fil-Mużew Nazzjonali tal-Arti fil-Belt Valletta.

Il-Professur tal-istorja tal-arti Mario Buhagiar isemmi dan il-kwadru fil-kitba tiegħu bi shab ma' Dr Keith Sciberras *Three Early Seventeenth Century Vernacular paintings at Mqabba*.² Fix-xogħol tagħhom, l-esperti tal-arti jiddiskutu tliet kwadri fil-knisja parrokkjali tal-Imqabba, liema kwadri huma deskritti bhala manifestazzjonijiet ta' tradizzjoni ta' artisti lokali tal-perjodu Medjevali tardiv.³ F' din il-kategorija ta' pitturi, Buhagiar u Sciberras ipogħu ismijiet bhal Johannes Pulcella, Giovanni Maria Abela⁴, Bartolomeo Micallef u Amadeo Perugino⁵,

Il-pittura Madonna tal-Ġilju li tinteressana f'dan l-artiklu hi xogħol iffirmit minn Bartolomeo Micallef fl-1551. Hu wiehed mill-esponenti ta' xogħlijiet lokali tal-epoka deskritti minn Buhagiar u Sciberras. Il-pittura tinsab fil-mużew tal-Kappuċċini, fil-Furjana iżda qabel kienet fil-knisja tal-Kappuċċini tar-Rabat Ghawdex. Il-pittura turi xebh ma dik tal-Madonna tar-Rużarju tan-Naxxar li ggib id-data tal-1595.

Il-pittura turi lil Madonna bilqieghda liebsa mantell blu bl-istilel kulur id-deheb bil-bambin wieqaf fuq saqajha. Il-figura ta' Marija qed tistrieħ fuq is-shab u b'dija minn warajha. Fuq il-parti ta' isfel tal-kwadru naraw li San Anton Abbati u lil San Pawl l-Eremita. L-iskrizzjoni fuq isfel tal-kwadru tghid hekk: BARTOLOMEO MICHALEF FECET - ST PAVLO PRIMIEREMITES. Mhux sorprendenti li l-pittur ġabar flimkien lil dawn iż-żewġ figuri għaliex huma marbuta wkoll storikament.

San Anton Abbati u San Pawl l-Eremita

Imsejjah ukoll bhala l-Patrijarka tal-Monaċi, San Anton ghex bejn is-snin 251 u 356 A.D. Hu rtira fid-deżert fl-eta ta' tmintax-il sena. Hemm waqqaf ir-regola għal komunità ta' monaċi li ingħaqdu miegħu. Hajjet dan il-qaddis

giet miktuba minn San Anastasju ta' Lixandra (298-373) u dan wassal għal twaqqif ta' diversi komunitajiet ohra monastiċi. Fil-pittura tal-Madonna tal-Ġilju, San Anton Abbati jidher b' wiehed mis-simboli marbut miegħu dak tal-qanpiena imwahnha mal-bastun.

Ir-rakkont skond San Ġlormu jibda bit-tentazzjonijiet tad-demonju lil San Anton Abbati li huma tant magħrufa fil-pitturi u l-ikonografija tal-perjodu. Hafna mill-immagini ta' artisti varji ġew spirati mill-kitba ta' hajjet dawn iż-żewġ qaddisin il-*Golden Legend's*. L-istorja tghid li San Anton telaq fuq vjaġġ iebes sabiex iżur lil San Pawl l-Eremita u jitghallem mill-għerf tiegħu. Waqt il-laqgħa, it-tnejn kienu mitmuha minn ċawlun li wassal il-hobża lil dawn iż-żewġ qaddisin. Fil-fatt is-simbolu ta' ċawlun bil-hobża f'halqu jidher ukoll fil-pittura ta' Micallef u jokkupa parti ċentrali taht il-figura tal-Madonna tal-Ġilju. Ir-rakkont ikompli li sena wara San Anton reġa' żar id-desert u sab lil-eremita mejjet. Fin-nuqqas ta' pala biex jidfnu hu rnexxielu jidfnu bl-ghajnuna ta' żewġ iljuni. Il-festa tal-qaddis, li hu wkoll magħruf bhala Sant' Antnin tal-Egittu jew tad-Deżert issir fis-17 ta' Jannar.

San Pawl l-Eremita (229-342 A.D.) hu magħruf ukoll bhala San Pawl l-Ewwel Eremita kif hu mnizzel fil-kwadru tal-Madonna tal-Ġilju tal-Kappuċċini. Hu kien żgur wiehed mill-ewwel monaċi tad-deżert iżda sar ferm popolari fiż-żjara li għamillu San Anton Abbati u li għalhekk ukoll hafna drabi nsibuhom flimkien fl-ikonografija. Il-festa ta' dan il-qaddis hija fil-15 ta' Jannar.

L-importanza ta' din il-pittura

L-importanza ta' din il-pittura tohroġ minn diversi fatturi. Hi pittura antika. Hu xogħol biż-żejt u x'aktarx l-ewwel tax-xorta tiegħu minn artist Malti li nafu bih. Hi wkoll

pittura nteressanti għaliex aktar analizi tista tohroġ x' kien hemm wara l-kombinazzjoni ta' qaddisin li jidher. Fuq kollox hi ta' nteress għaliex tiehu r-raffigurazzjoni tal-Madonna tal-Ġilju għal perjodu tassew qadim fl-ikonografija. Żgur li aktar studju jista jitfa' aktar dawl kemm fuq il-kult kif ukoll fil-qima li nbriet madwaru.

Il-pittura fil-Mużew Nazzjonali tal-Arti

Kien ukoll is-Sur Toni Cortis li ressaq din il-biċċa xogħol ta' arti għall-attenzjoni tiegħi. Il-kwadru li ser insemmi kien ilu snin fil-Mużew tal-Arti iżda dejjem kien magħruf bhala *Madonna and Child with infant John the Baptist*, xogħol ta' Tommaso Minardi fl-1862. Minkejja dan, studji li saru minn Dottoressa Marisa Calisti juru biċ-ċar li dan ix-xogħol sar minn Luigi Fontana u mhux minn Minardi, u l-isem tiegħu propja huwa *Beata Vergine del Giglio*.

Deskrizzjoni bikrija ta' dan il-kwadru tinsab fil-ġurnal *L'Ordine* tas-6 ta' Ġunju 1862. Fiha l-pittur u kritiku tal-arti Giuseppe Calleja jiddeskrivi din il-pittura pero' b' mod stramb ferm isejjilha bhala tas-Sagra Familja.⁶

L-istoriku tal-arti s-Sur Antonio Espinosa Rodriguez jargumenta li m' hemmx dubju li l-istil hu ta' Minardi. Jghid li x-xogħol hu ispirat u juri xebh kbir max-xogħol ta' Raffaello *La madonna del cardellino*. Akar minnhekk, meta wiehed jara xogħol bhal *la madonna del rosario* tal-istess Minardi, wiehed ma jistax ma jarax l-istess stilistika. Minkejja dan, Espinosa Rodriguez jirrikonoxxi li Fontana kien student ta' Minardi u peress li ma kienx konxju tad-dokumentazzjoni ġdida li harget, jghid li ma jistax jikkumenta dwar hekk.⁷

Fid-deskrizzjoni tiegħu ta' dan il-kwadru s-Sur Espinosa Rodriguez inizzlu bhala⁸:

81. MADONNA; Tommaso Minardi (1789-1871); Signed & dated 1862; Oils on Panel; 56 cm x 70 cm; Purchased from the Noble Salvino Testaferrata Moron Viani on the 27th September, 1958.

Exhibition: 1960 — “Pauline Centenary Exhibition,” Catholic Institute, Floriana.

N.B. Cauchi writes that this panel was originally executed for Cav. Girolamo

Tagliaferro. *Refs.:* Mus. Dept., Reg. O.A.F.M.; M.A.R. 1958-59, 1960; Bonello/Cauchi (1960) p. 94 No. 139; Espinosa (1983) p. 27; Mayo (1981) p. 43.

Din id-deskrizzjoni tixbah lil dik moghtija mill-Kuratur passat tal-istess mużew Dominic Cutajar. Minbarra li il-materjal li bih inhadmet jidher li hu tempru fuq l-ghowda, id-dokument li hareġ mill-arkivji Taljani jbidel ukoll kemm l-isem tal-kwadru kif ukoll l-attribuzzjoni artistika.

Waqt simposju organizzat mill-Ghaqda Każin Banda San Filep AD1851 nhar it-Tnejn 2 ta' Ġunju 2008 tkellmet id-Dottoressa Marisa Calisti li giet apposta mill-Italja biex tindirizza l-udjenza dwar il-hiliet artistici ta' Luigi Fontana. Luigi Fontana huwa l-awtur tal-istatwa artistika ta' San Filep ta' Haż-Żebbuġ.⁹ F' dan is-simposju hi elaborat fuq dak li kienet digà ippublikat fl-2004 dwar is-sugġett.¹⁰ F' dik il-pubblikazzjoni Calisti tgħid li ċertu attribuzzjonijiet li kien hemm għal Tommaso Minardi, kienu fil-fatt saru minn Luigi Fontana. Dwar dak tal-Madonna tal-Ġilju hi tgħid ‘*andrebbero restituite al nostro artista la Madonna del Giglio del National Museum of Fine Arts, di La Valletta-malta, e alcune Madonne Puritatis o Amabilis dipinte su disgni del maestro.*’¹¹

Bhala kwadru jirrappreżenta lill-Madonna bi ktejjeb f'idejha ix-xellugija u b' idha il-leminija qed tilqa' lil Ġesù bambin li qed inewwel f'ur il-ġilju lit-tfajjel Ġwanni bil-qieghda biswit il-haruf. Jiddomina

fuq l-isfond f' post prominenti hemm il-fjur tal-ġilju fil-format propja ta' ġilju tal-widien li hu marbut mal-festa tal-Madonna tal-Ġilju fil-bosta postijiet fejn xi darba kien hemm din il-manifestazzjoni, fosthom fl-Imqabba. Id-deskrizzjoni ta' dan il-kwadru bhala li jirrappreżenta ‘*la beata vergine del giglio*’ jiġi minn idejn Luigi Fontana stess li jikteb ‘... *Ho disegnato e finito il dipinto di un quadro in tavola rappresentante la Beata Vergine del Giglio per un Signore Maltese. Per prezzo di zecchini 200, mio porzione zecchini 100 e riebbi soltanto zecchini 48.*’¹²

L-istess ittra tindika li l-awtur tal-kwadru ma kienx Tommaso Minardi kif kien dejjem mahsub iżda Luigi Fontana.

F'dan l-artiklu mhux behsiebni nidhol f'dan l-argument artistiku; l-ewwelnett minhiex kompetenti f'dak il-qasam u t-tieni, f'it f'ih relevanza għal fatt li l-kwadru hu msejjah *Vergine del Giglio*. Hu nteressanti li l-kwadru kien għal kummerċjant Malti Girolamo Tagliaferro. Min kien Girolamo Tagliaferro?

Girolamo Tagliaferro

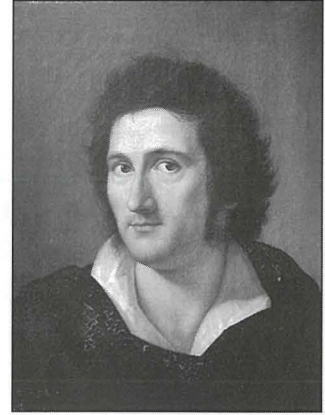
Il-familja Tagliaferro kienet ta' orġini Ġenoviża u kienu ferm maghrufa għal negozju fil-qalba tal-Mediterran u l-Baħar l-Iswed. Diversi membri ta' din il-familja bnew negozji hawnhekk. Il-persuna prominenti u prinċipali ta' din il-familja kien Biagio Tagliaferro li fl-1812 waqqaf il-kumpanija *Biagio Tagliaferro & Figli*.¹³

Meta f'Novembru 1862 Biagio miet ġewwa daru fi Triq San Pawl fil-belt Valletta, ibnu Girolamo ha f'idejh it-tmexxija tal-familja. Girolamo tweled fl-1820 u fl-1847 iżzewweġ lil Marianna Borg. Kien bankier ta' hila u l-fundatur tat-*Tagliaferro Bank* li aktar tard sar maghruf bhala n-*National Bank of Malta*. Hu kien ukoll kummerċjant u filantropu kbir.

F' petizzjoni lis-Santa Sede għan nom. ta' Girolamo jinghata

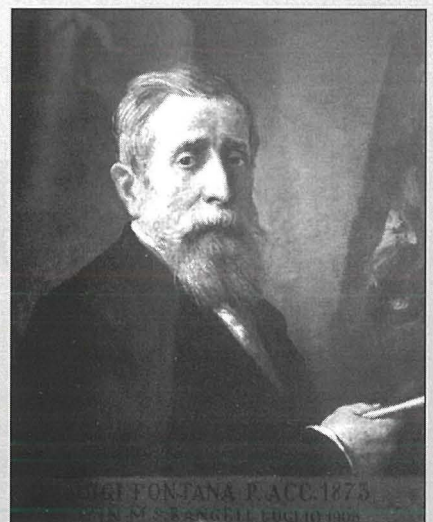
taghrif dwar tnejn minn hutu li kienu Konsli għal Ruma u li ddistingwew ruhom fid-difiża tar-religjon kattolika. Fil-15 ta' April 1892, il-Papa Ljun XIII hatar lil Girolamo bhala Konti.

Tommaso Minardi



Tommaso Minardi tweled f'Faenza fl-4 ta' Diċembru 1787. Studja l-arti taht diversi surmastrijiet tal-mistier. Ircieva appoġġ minn diversi nies bħal Konti Virgilio Cavina, u iltaqa' jew hadem ma' ismijiet kbar bħal Vincenzo Camuccini u Canova. Diversi xoghlijiet tiegħu influwenzaw diversi artisti tal-epoka. Flimkien ma' Pietro Tenarini u Antonio Bianchini ffirmu l-*Manifesto Purista*. Huwa miet f'Ruma fit-12 ta' Jannar 1871. Wiehed mill-istudenti li huwa laqa taht il-harsien tiegħu, wara rakkomandazzjoni tal-Kardinal De Angelis, kien Luigi Fontana.

Luigi Fontana



Luigi Fontana hu l-iskultur tal-istatwa titulari ta' San Filep f'Haż Żebbuġ. Huwa twieled f'Montesanpietrangeli nhar id-29 ta' Marzu 1827. Studja l-arti f'diversi istituzzjonijiet prestigjużi fosthom fl-Akkademja ta' San Luqa. Aktar tard, beda it-taħriġ tiegħu taht Tommaso Minardi u baqa' jahdem fil-qrib miegħu sakemm Minardi miet fl-1871. Fontana miet fis-27 ta' Diċembru 1908.

Għaliex pittura bl-isem Madonna tal-Ġilju?

Din hi d-domanda li tibqa' tberren f'mohhi. Rajt diversi dokumentazzjoni sabiex niskopri jekk l-ipoteżi li Tagliaferro kellu xi rabta ma' tal-Ġilju tal-Imqabba tagħmilx sens. Ma' jidherx li dan kien il-każ. Minkejja dan, tajjeb wiehed jiftakar id-diversi postijiet oħra li fihom kien hemm devozzjoni lejn il-Madonna tal-Ġilju. Tagliaferro kien ġej minn familja ta' negozju b' hidma fil-belt u l-ibliet ta' madwar il-port. F' kitbiet tiegħi fil-passat tajt informazzjoni dwar festi, statwi u devozzjonijiet lejn il-Madonna tal-Ġilju f'diversi bnadi, fostom il-Belt Valletta, l-Isla, il-Birgu, Bormla, u l-Imdina.¹⁴

Jista' wkoll jagħti l-każ li ma kien hemm ebda rabta diretta ma' kult jew festa u Tagliaferro sempliċiment ordna dak it-tip ta' kwadru, jew inkella kien l-artist li tah dik il-laqta. Tajjeb infakkru li Minardi kien esponent ewlieni tal-*Manifesto Purista* u f'hafna mix-xogħlijiet tiegħu jiehu prominenza f'ur il-ġilju.¹⁵

Rajtukoll jekk il-fatt li l-Kanonku Pawlu Pullicino (1815-1890) kellu rabta kbira ma' Haż Żebbuġ, u jista' jkun ukoll mal-kummissjoni tal-istatwa ta' San Filep xogħol ta' Luigi Fontana, kellux relevanza.¹⁶ L-istess Pullicino kellu wkoll rabta mal-Imqabba u kien ukoll benefattur tal-festa tal-Madonna tal-Ġilju. Kien hu li meta waslet l-istatwa tal-Madonna tal-Ġilju

ta' Giovanni Darmanin ġewwa l-Imqabba fil-21 ta' Mejju 1876, hallas għad-dijadema tal-fidda u diversi opri oħra. Jista' jkun li Pullicino kellu rabta ma' din il-kummissjoni lil Minardi li wara saret minn Fontana? Sa issa m'hemm l-ebda prova li ssahhah dan il-hsieb.

Il-Pittura u kappella tal-Madonna tal-Ġilju ġewwa l-parroċċa ta' San Silvestro, fil-Provincja ta' Ancona fl-Italja



Il-kappella dedikata lill-Madonna tal-Ġilju fil-kontrada ta' San Silvestru fl-Italja.



Pittura tal-Madonna tal-Ġilju meqjuma fil-konfini tal-parroċċa ta' San Silvestru fl-Italja.

Il-lokalità ta' San Silvestro tiffirma parti mill-Comune di Senigallia li jinsab fil-Provincja ta' Ancona ġewwa r-regjun ta' Marche.

Hi zona ta' kampanja madwar għaxar kilometri bogħod minn Senigallia b' diversi djar distanti minn xulxin. F'wahda mill-kontradi ta' San Silvestru tinstab kappella ċkejkna mwaqqfa mill-Markiz

Fonti fl-1886, fejn ta' kull sena tiġi ċċelebrata l-festa tal-Verġni tal-Ġilju.

Fl-istess knisja tinstab pittura li tmur lura lejn tmiem is-Seklu XVII, xogħol artist mhux magħruf. Il-kwadru dejjem ġibed devozzjoni minn nies tal-madwar. Ta' kull sena fix-xahar ta' Mejju issir il-festa tal-Madonna tal-Ġilju fost kant u f'ur il-ġilju. Il-festa ssir bis-sehem tal-poplu, il-banda, kif ukoll it-tfal tal-preċett.

L-origini storika tas-Santwarju *Beata Vergine del Giglio*

Il-bidu ta' dan is-santwarju hu mistur fl-istorja b' nuqqas ta' dokumentazzjoni storika li tnebbahna dwar kif u għaliex twaqqfet din il-knisja madwar din id-devozzjoni. Skrizzjoni mal-faċċata tal-istess knisja tgħid hekk:

«Saluta, o passegger, con cuor di figlio
Maria tua Madre di purezza Giglio»

1886

Fin-nuqqas ta' dokumentazzjoni wiehed, ma jistax jinjora t-tradizzjoni. Dik popolari f'dan il-każ tgħid li l-kwadru instab madwar is-sena 1720 qrib balluta xieha. Meta l-bidwi għarraf lis-sid, il-Markiza Galavotti di Orciano, hi rabtet qalba ma' dan il-kwadru u riedet li jkun fil-kustodja tagħha. Fil-fatt ordnat li jitpoġġa fil-kappella privata tagħha. L-istorja tkompli li wara ftit taż-żmien b' mod mirakoluż il-kwadru sab ruhu mill-ġdid fil-post originali. Meta rat dan, il-Markiza ordnat li jinbena santwarju f'dak il-post. Il-mewt tagħha wasslet sabiex l-obbligati kollha jgħaddu f'idejn il-Markiz Fonti, li fuq insistenza tal-bdiewa tal-madwar beda l-bini ta' kappella. Jidher li maltemp qawwi harbat dan il-pjan. Minkejja dan, il-Markiz kien fis-Sajf ta' kull sena jżur l-inhawi flimkien mal-familja tiegħu. Kien jorganizza festa ad unur Marija. Ix-xogħol tal-bini reġa' beda fl-1886 meta inbena l-oratorju preżenti li kien fdat f'idejn Paladini di

Montemarciano. Iben il-Markiz Fonti, Monsinjur Roberto, baqa' sa mill-1920 iżur din il-kappella kull sena u jqaddes f'dan l-oratorju ta' storja u qima.

Konklużjoni

Dawn it-tliet każijiet jiżiedu mal-hafna li diġà ppubblikajt tul dawn l-ahhar ghoxrin sena. Kollha juru li din id-devozzjoni tmur lura sekli. Hi devozzjoni li spirat pitturi u diversi nies f'karigi ta' importanza. Żgur li aktar riċerka tista' titfa' dawl akbar dwar dak li ahna illum ghandna niċċelebraw bi kburiya fir-rahhal tal-Imqabba.

¹ Il-ktieb *Guardians of Memory: essays in remembrance of Hella Jean Bartolo Winston* hu *festschrift* f'għieh il-memorja ta' Hella Jean Bartolo Winston li kienet attivista fil-qasam tal-Arkivji. Il-ktieb, li ġie publikat mill-Arkivju Nazzjonali bi tnedija fl-4 ta' Ġunju 2008, jgħib flimkien 28 awtur kemm Maltin u barranin koordinati mill-editor li hu ukoll l-awtur ta' dan l-artiklu.

² Mario Buhagiar u Keith Sciberras,

'Three Early Seventeenth Century Vernacular Paintings at Mqabba' fil-*Melita Historica*, 11(1992), 1 (27-34).

³ Il-kwadri tal-Imqabba deskritti mill-awturi huma L-Inżul tal-Ispirtu s-Santu, Il-Viżitazzjoni u l-Annunzjata.

⁴ Giovanni Maria Abela għex lejn l-ahhar ta' tmiem is-Seklu Sittax u speċjalizza f'pitturi devozzjonali tal-Madonna tar-Rużarju. Fost dawn insibu pittura biżżejjt fuq il-kanvas fil-Mużew tal-Katidral fl-Imdina u trittiku bl-isem *Crucifixion with St. Paul and St. Bartholomew* fil-Gargur. Il-pittura tal-Madonna tar-Rużarju fil-knisja parrokkjali tan-Naxxar bid-data tal-1595 hi hafna drabi attribwita lil Abela.

⁵ Amadeo Perugino hu l-artist li fl-1619 pitter il-Madonna ta' Pinu għall-bażilika għewwa Ghawdex.

⁶ Informazzjoni mogħtija mis-Sur Toni Cortis.

⁷ Komunikkazzjoni mas-Sur Espinosa Rodriguez, 12 ta' Awissu 2008.

⁸ Antonio Espinosa Rodriguez, *Proceedings of History Week 1983*, The [Malta] Historical Society, Malta, 1984(97-124), p.97. The Provenance of the Paintings on permanent Display at the National Museum of Fine Arts.

⁹ Fl-istess simposju bl-isem *Luigi Fontana – mitt sena minn mewtu* tkellmu wkoll it-Tabib Philip Sciortino, l-Avukat Albert Ganado u n-Nutar Eugene Montanaro.

¹⁰ Marisa Calisti u Stefano Papetti, *Luigi Fontana: dal purismo all'ecllettismo*, Comune di Monte San Pietrangeli, 2004.

¹¹ *Ibid.*, p. 32.

¹² Archivio Privato Milano, manoscritti, busta 1°, f. 1. kif rappurtat minn Calisti/Papetti, *Ibidem*. 18.

¹³ Id-dokumenti tal-polożta' assikurazzjoni marittima ta' din il-kumpanija jinsabu fir-repożitorju ċentrali tal-Arkivji Nazzjonali, taht il-fonds PDI.

¹⁴ Fost dawn ara Charles Farrugia, *Tal-Gilju: Il-banda u s-soċjetà fl-Imqabba*, 1995, pp. 16-20; *Programm tal-Festa tal-Madonna tal-Gilju*, 1998, pp. 81-89, u 2007, pp. 137-139.

¹⁵ Komunikkazzjoni mas-Sur Anthony Gatt, 2 ta' Jannar 2009.

¹⁶ Dan hu l-hjiel li jagħti Anthony Gatt, *Luigi Fontana 1827-1908: Gheluq il-mitt sena minn mewtu*, 2008, p. 15.

WÜRTH LIMITED, WÜRTH HOUSE, Triq il-Masgar, Qormi QRM 3217, Malta.
 Tel: (356) 2149 4604, (356) 2144 3035 Fax: (356) 2144 1081
 E-mail: sales@wuerth-malta.com
 Web: www.wuerth.com.mt