

SAN ĠORĠ TAL-HAĠAR

Mill-qedem *San Ġorg tal-Haġar* kien il-qalba tar-Rabat t'Ghawdex. Hemm minn dejjem kienet il-belt il-qadima, bil-maqdes, bis-suq u l-ħarriet ta' djar madwarha. Joqogħdu fiha mijiet ta' nies u jzuruha kulljum mijiet oħra. Ma nafx, imma, kemm minn dawk li joqogħdu fiha jew iżuruha, jgħaddilhom. minn moħħhom li dawk l-istess toroq li qieghdin fihom imxew minnhom qabilhom min jaf kemm oħrajn tul dawn l-aħħar elfejn sena.

Illum dil-belt qadima tilfet ħafna mill-karatteristiċi tagħha. Il-ħitan li kienu jħarsuha għebu u flokom fuq ir-riħ tagħha tteffa' kastell biex irażżanha. Id-djar żdiedu. Il-ħwienet tas-snaġġa tbeddlu f'oħrajn li flok juru ħiliet l-Għawdxin ibiġġu dak li jipproduċu l-barranin. U tant tħarbtet u tlaqqtet b'żidiet ta' nies u bini li ma baqgħetx tintgħaraf minn kif kienet qabel.

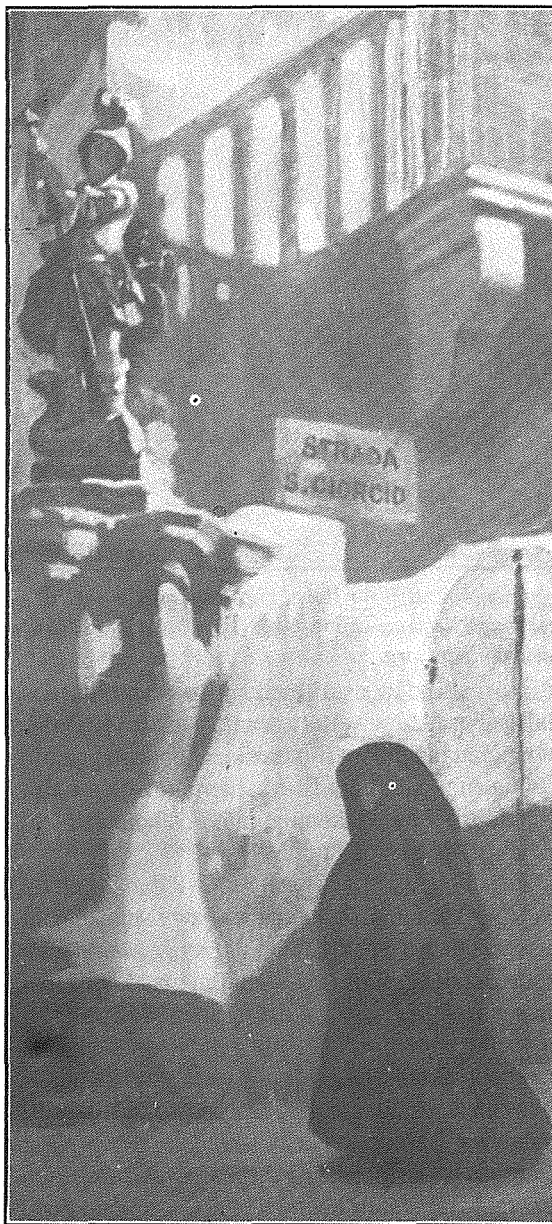
Isem il-belt

Ma' dan l-iżvilupp soċjali u ekonomiku żviluppa wkoll isem il-belt. Fi żmien li kienet "kolonja tal-Feniċi" kienet biss ħara djar magħluqa b'ħajt. Bla isem. Aktarx magħrufa bħala *il-gudran* Għax hekk kienu jissejġu l-ħitan dak iż-żmien. Jew forsi wkoll *il-Haġar*. Għax "ħaġar" kienu ifissru wkoll "swar". Ir-Rumani illatinizzawh dan l-isem f'*oppidum*. Ul-belt sejhulha *Gaulos oppidum*. Għall-Bizantini kienet biss *castrum* jew *kastron*. Għax kienu jużawha bħala "stazzjon militari". U warajhom, l-Għarab ma jidhrix li bidlulha isemha. Sejhulha *ribat* jew *rabat* f'isien l-Aglabiti li ġew jgħammru fiha. U hekk baqa' sa ftit aktar minn mit sena ilu meta fuq talba ta' l-isqof Pietro Pace l-awtoritajiet inglizi bidluh f'*Victoria*.

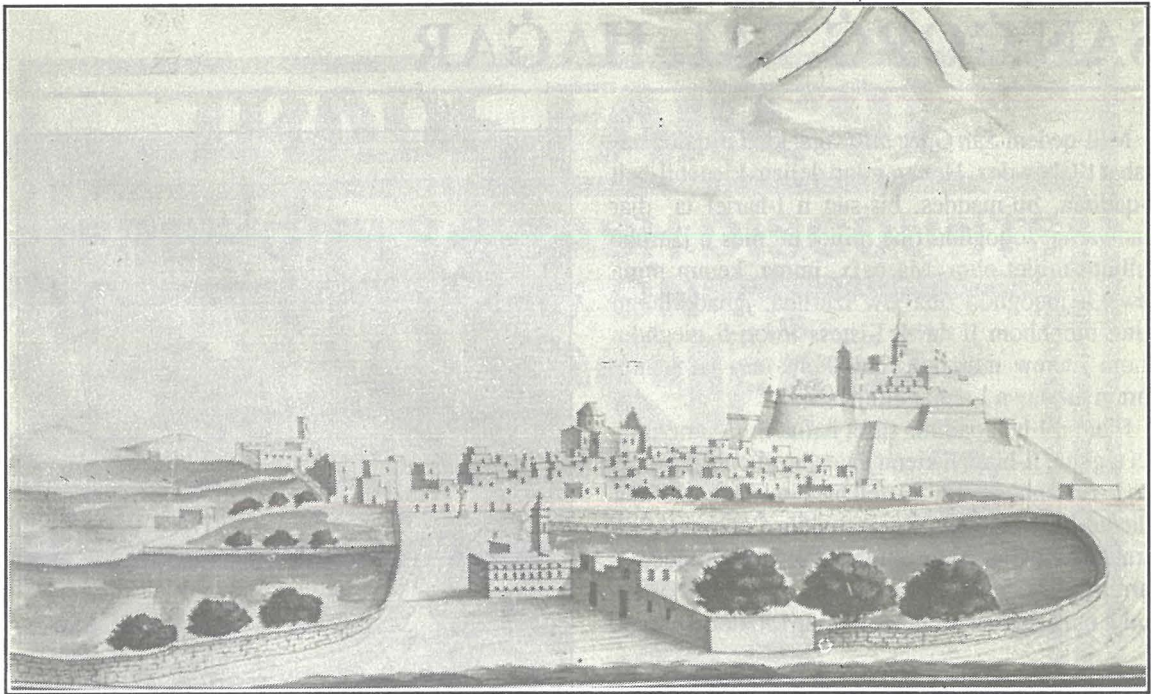
In-nies tar-Rabat, imma, għadhom sallum jingħaddu b'"Rabtin" Barra dawk tal-qalba. Lil dawn x'aktarx aktar taqogħdilhom "ta' San Ġorġ". Għax hekk minn dejjem kienu. U hekk għandom il-pjaċir li jibqgħu. B'mod partikolari fil-festa meta żgħażaġh u xjuħ, nisa urgjel, ikantaw flimkien: "Ahna ta' San Ġorġ". Fuq motif ta' xi marċa trijunfali. Donnhom biex jipproklamaw aktar bi shih l-identità tagħhom. Għax San Ġorġ iġhaqqadhom ma' l-imghoddi. U jorbothom ma' kultura li tul dawn l-aħħar elf sena għamlet lilhom u lil genshom Insara u Ewropej.

L-Orġini tal-Kult ta' San Ġorġ f'Ghawdex.

L-orġini ta' dal-kult f'Ghawdex mitluf fiż-żmien. Aktarx dahal wara il-ħakma musulmana. Skond xi



L-istatwa ta' San Ġorġ tal-Haġar li tindika t-territorju tal-Parroċċa ta' San Ġorġ. Kienet drawwa antika li jittieghed sinjal biex juri dritt dominju ta' proprjeta' fi żmien il-Medjuevu. Sa ftit ilu fuq ir-raba tal-Katidral ta' l-Imdina 'l isfel minn Villa Rundle kien għad hemm ukoll l-istatwa ta' San Pawl imqiegħda għall-istess għan. Fl-għajin il-kbira fil-Fontana għad hemm sallum l-iskrizzjoni ta' l-għoti tal-fewdu tas-Saccaya lil Pietro Monpalao mill-invictissimus et catholicis nostris regis et regina Joanna fl-1507. U sas-seklu l-ieħor il-Gven Inġliż kien ukoll jimmarka l-artijiet tiegħu permezz ta' plier bl-ittri "RV" fuqu.



Tpengiġja tal-kastell u r-Rabat kif kien f'nofs is-seklu XVIII, meta l-kunventi ta' Sant Wistin u ta' San Franġisk kien għadhom 'l barra sew minn dak li fl-imġhoddi kien il-Ħaġar jew belt magħluqa b'hitna li fil-qalba tagħha kien hemm il-knisja ta' San Ġorġ.

kittieba malli bdew jaslu l-merkanti nsara minn Genoa għall-habta ta' l-ewwel mitt sena tas-seklu XII. Dawn kienu jgibu magħhom il-qassisin. U bħalma għamlu kullfejn rifsu xtut ohra fil-Mediterran dahhlu l-kult tal-qaddisin li huma kienu jqimu. Fosthom dak lejn San Ġorġ, patrun tagħhom.

Plawsibbli, ukoll, l-ipotesi l-oħra li dan il-kult ta' San Ġorġ kien diġa jeżisti qabel ġew il-musulmani fis-sena 870. Sa dak iż-żmien il-gzejjer Maltin kien ilhom stazzjon militari tal-Bizantini għal kważi tliet mitt sena. U għalihom, suldati nsara li bla San Ġorġ ma kienu jmorru mkien, ma setghux ma haduhx magħhom ukoll f'Għawdex. L-aktar, minhabba li Għawdex kien maqtuġh u spiss imhedded mill-egħdewwa. Barra minn hekk l-*archon*, il-gvernatur Bizantin, li f'idejh kellu s-setgħa tal-*castrum*, kien mera ta' l-Imperaturi tiegħu li bħal Ġustinjanu riedu li kull fejn hemm suldat tagħhom ikun hemm ukoll San Ġorġ.

Qaddis bħal dan ma setgħax majntlaqax b'għozża mill-baxx u mill-maħqur. Għax San Ġorġ kien il-mudell tač-čittadin. Ghalkemm nobbli u suldat, qaddej fidil ta' l-Imperatur tiegħu, kien ukoll tarka tal-fqir. Ta' min kien imčahhad minn jeddijietu u mkasbar. U l-Għawdxin dik il-habta ma setghux ikunu f'kundizzjonijiet sočjali u ekonomiči aghar milli kienu.

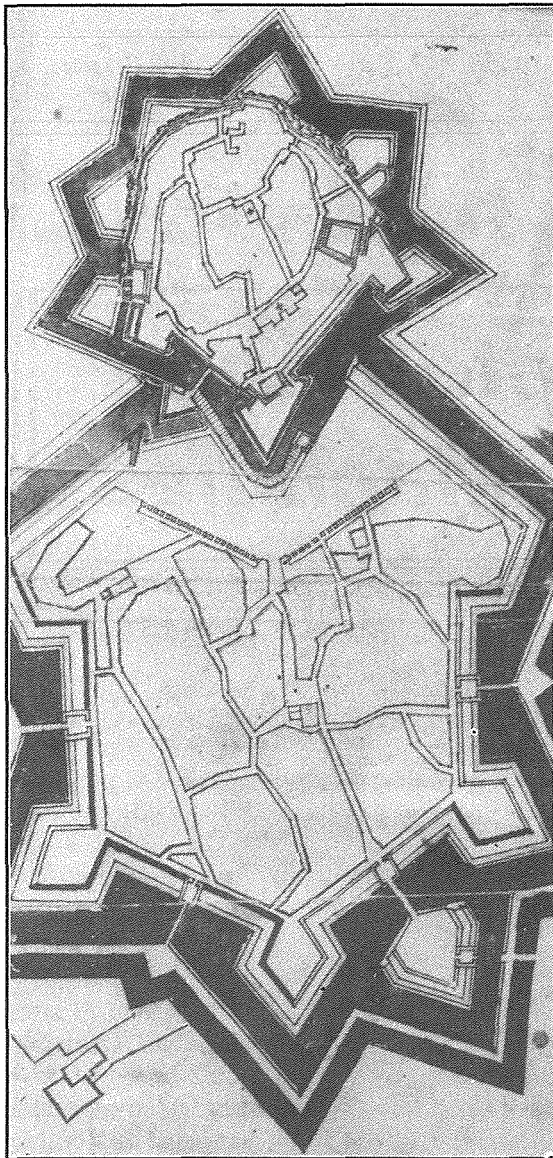
Qabel dan iż-żmien ma jidhirx li seta' kien hemm

f'Għawdex insara jew kultu tagħhom. L-ewwel sinjali tagħhom tfaččaw fis-seklu V fuq bčejječ taxxaqquf li fuqhom kellhom għeljem nistrani. Il-bqija dak kollu li jingħad fuq it-twemmin bikri ta' ġensna mhux ta' min jorbot fuqu. La jekk jingħad għal *castrum* u anqas u anqas jekk jingħad għall-*castello*.

Il-Castrum u l-Castello.

Il-*castrum* kien il-*Gaulos oppidum* ta' żmien ir-Rumani. Fil-lista ta' Ġorġ ta' Ċipru kien elenkat fost l-ibliet ta' Sqallija. Wiehed mill-erbataxil "belt" li wara dehru fid-*descriptio orbis Romani*. Skond Ptolemy dil-belt kienet ta' daqs žgħira. Fiha aktarx ma kenux joqogħdu aktar minn 1000 ruħ. Kellha hitan madwarha dawra mejt u kienet mghassa b'torri f'kull kantuniera. Minnhom illum ma baqa' xejn. Imma minn fdalijiet arkeologiči u minn riferenzi għalihom f'rapporti ta' Viżti Pastoralni u f'kitabiet ohra wiehed għandu jasal biex ighid, kważi bi prečizjoni, mnejn kienu jghaddu dawn il-hitana u x'wesgħa kienu jagħlqu.

G.P. De Soldanis jižgurana - u sa žmieniu xi partijiet ta' dan il-*castrum* kienu għadhom jidhru - li l-*Gaulos oppidum* kienet biss il-parti l-antika tar-Rabat. Dik li thaddan il-bini ta' madwar il-knisja ta' San Ġorġ. Il-hajt tagħha kien jagħlaq it-tramuntana tul il-*Haġġarija* kollha; il-lvant tul *Habel l-Isptar*; in-



Pjanta tas-seklu XVI li turi ezatt it-toroq ta' gol-Kastel bil-knejjes ewlenin tiegħu ta' San Lawrenz u ta' Santa Marija u bit-toroq tal-belt l-antika ta' Ghawdex li kienet tissejjah Gaulos Oppidum jew il-Ħaġar li tindika t-territorju tal-Parroċċa ta' San Gorg. AOM Libr 6551 f.326

nofsinhar tul *il-Vajringa*; u l-punent minn *Tal-Ħaġar* sa *Ta' Gidrin*. Sallum minnu fadal biss l-ismijiet tal-bibien, bħal *taħt ta' Putirjal* u *ta' bieb il-ġhajn*. U barra dawn ismijiet oħra bħal *wara ta' gidrin, il-ħaġġarija* u *tal-ħaġar*.

Putirjal, il-Bieb Ewlieni tal-Belt, li kien f'it 'l bogħod m'nejn dari kien hemm is-Salib tat-Tigrija. Bejn wieħed u iehor fejn hemm il-Kunvent tas-sorijiet ta' l-Istilla. U *Bieb il-Għajn*, li kien jagħti fuq

nofsinhar u li kien f'it 'il ġewwa minn fejn illum hemm il-Librerija Pubblika. *Il-ħaġar*, l-appellativ bis-semitiku għal *castrum*, għadu jissemma biss bħala parti mill-appellativ l-iehor *San Gorg tal-ħaġar*. Waqt li *Il-ħaġġarija* illum hi biss l-inħawi ta' ma' genb it-telgħa tal-kastell. Dari, iżda, kienet tinfirex sa fejn illum hemm il-bidu ta' Triq Palma

Illum xejn minn dawn il-postijiet ma għadu jintgħaraf. Tilfu l-karatteristika tagħhom żmien ilu. Malli bdew jaslu l-Ordni jiet reliġjużi f'tarf is-seklu XV u jibnu l-kunventi tagħhom barra l-hitan tal-belt. Sa mit sena wara diġa kien hemm għadd mhux ħażin ta' rziezett u għorof 'l hawn u 'l hinn fil-kampanja. U meta n-nies bdiet toktor fettxet aktar 'l barra milli 'l ġewwa. B'hekk minn 1400 ruh li ikkalkolat li r-Rabat kellu fl-1602 seta' jikber biex fl-1990 ikun madwar ħames darbiet aktar.

Għax dik ir-roqgħa art, li fil-bikri kienu għażlu niesna biex iġhammru fiha, kienet art għammliela. Kibret bħall-ħmira. U mtliet b'ulied iż-żgħir. Ħaddiema tar-raba. Li jgħixu b'dak li jkabbbru. Li l-ghorfa tagħhom tesagħhom. Li jilqgħu lill-kullhadd. Għax bla pretensjonijiet. Jagħdru u jhobbu. Imma fuq kollox li jridu jaħdmu fil-kwiet u jgħixu fil-paċi

IL-*castello* għandu storja oħra. Inbena mir-Re għall-ħteġiet tar-Renju tiegħu. U, biex dawn jinqdew kif u meta irid hu, amar li jkun immanegġjat minn nies li kien sata' jafdahom. *Nobiles* u *miles* Li kienu jafu jarmaw il-kastell u jibdlu f'fortezza tan-nobbli. Fejn l-istituzzjonijiet fewdali jitharsu u jitwettqu.

Fl-għamla tiegħu tal-lum m'għandux aktar minn tliet mit sena. U qablu, kwazi daqsu, kien hemm iehor. Jekk kienx hemm terġa iehor qabel ma nistax ngħid. Jista' jkun li xi tip ta' fortifikazzjoni kellu mnejn kien hemm. Meta, imma, nbena l-ewwel *castello* ma nafux. Skond Dr. Trump, iżda, ma setgħax kien qabel il-medjuevo.

Fl-Ewropa l-kastelli bħala fortifikazzjoni militari kienu ġew żviluppatti ma' l-invenzjoni ta' armi bil-porvli għal nofs is-seklu XIII. Federiku II kien wieħed minn ta' l-ewwel li addottahom għad-difiża tat-territorji tiegħu. U tella' minnhom f'qagħdiet strateġiċi ma' Sqallija kollha. U forsi ukoll f'Malta. Sa l-1270 ma jissemma' l-ebda wieħed f'Ghawdex.

Fl-1154, fl-ewwel deskrizzjoni geografika li għandna t'Ghawdex, El Idrisi isemmi biss li kien hawn "port tajjeb". U f'nofs is-seklu XIII, meta sar *Il compasso da navigare* għalkemm f'Kemmuna hemm imħażza "kappella" u f'Malta "kastell", f'Ghawdex ma jidher li hemm xejn. Sa mit sena wara l-Isqallin ġa kellhom saqajhom sewwa fil-ġzira. Madanakollu fl-



Dehra mill-isbaħ tal-Gran Castello , illum magħruf bħala Cittadella, t' Għawdex.

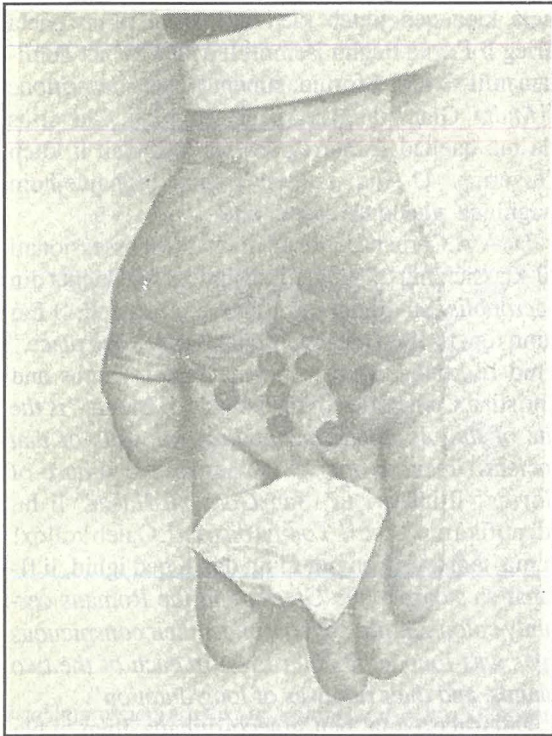
ebda kitba tagħhom, li nafu biha s'issa, ma jirrizulta li barra iż-żewġ kastelli ta' Malta kellhom iehor f'Għawdex.

Fi żmien l-Angovini l-qagħda kienet għandha l-istess. Fl-1270 Bertrando de Reali waħdu kien *magistro et castellano insularum Malte et Gaudisii*. Warajh fl-1273 Roberto Caforio okkupa l-istess kariga bl-istess awtorita' ta' kastellan wieħed biss għaż-żewġ gzejjer. Izda, imbagħad, wara x-xabgħa li Għawdex kien qala' minghand il-Ġenovizi fl-1274, meta 'l-gżira kinsuha litteralment mill-abitanti kollha tagħha, donnu li xi għamla ta' fortifikazzjoni kienet saret. E. Winklemann fl-*Acta Imperi Inedita*, I, mhux tant ċar dwar hekk. Izda skond digriet mibgħut minn Ruma fid-19 ta' Lulju 1276 u indirizzat lill-"Pro Curia et Castro Gaudisii" jgħid ċar li ntbagħtet ittra lill-*Vicario Siciliae* li fiha gie mgharraf li l-kustodja tal-*castrum nostri Gaudisii* inghatat f'idejn Reynaldo de Paleario. U fl-istess jum harget il-konferma li Reynaldo de Paleario sar kustodju *castrum nostri Gaudisii* bid-dmir li jiggverna *cum armis victualibus balistis quarelis ceterisque guarnimentis et captives*. Mis-sena 1277 'l quddiem kull korrispondenza importanti bdiet tintbagħat kemm lil *castellano et*

servientibus castrum Malte u kemm lil *curia et castrum Gaudisii*.

Jidher, mir-Rapport tal Viżta Apostolika ta' Mons Dusina fl-1575, li mill-bidunett ta' dan il-kastell fih kien hemm knisja zghira. U kienet inbniet biex taqdi lill-kastellan u lill-għassiesa tal-kastell fil-kura ta' ruhhom. Kienet iddedikata lil San Lawrenz. Għax San Lawrenz kien il-qaddis spanjol per eccellenza. Li kull familja rjali spanjola kienet timpenja biex tqim kullfejn tmid saqajha.

Minnbarra dil-knisja kien hemm ukoll bini iehor. Id-dar tal-kastellan u djar oħra ta' ufficjali għolja tarrenju. Ilkoll nobbli spanjoli jew sqallin li kienu bdew jaslu wara li Ċikku Gatto ha possess tal-kastell u stabilixxa l-awtorita' tal-*Curia Romana* fih. Fost dawn in-nies il-godda kien hemm ukoll il-vigarju ta' l-isqof li aktarx bena wkoll l-knisja tiegħu. Magħha telghu oħrajn, *jus patronati* ta' uhud mill-familji nobbli. Bħalma kienu ta' Navarra, ta' Castelletti, ta' Monpalao u ta' Pontremoli. Fl-1454 inbena sptar. U djar t'oħrajn mill-*alta borghesia*. B'hekk id-dhul mill-kera tagħhom ždied u thaxxnet is-*secrezia*. Sa tarf is-seklu XVI b'kollox kien hemm fil-kastell madwar 90 dar.



Uħud mill-mijiet ta' sesterzji rumani li kienu nstabu waqt it-thaffir tal-pedament għall-bini tan-navi fuq il-lemin tal-korsija tal-knisja ta' San Ġorġ.

Manutensjoni fuqu, iżda, ftit li xejn kien isir. Hafna kienu jippruvaw jehilsu mill-piżijiet tiegħu. Fl-1442 kien għoddu sar herba. U f'kundizzjoni aghar kienu sabuh il-Kavallieri meta ħaduh fl-1530. Waqt l-assedju ta' l-1551 kompli garrab ħsarat kbar. Tant li kien hemm il-ħsieb li jinhatt għal kollox u jinbena band'oħra.

Fl-aħħar xhur ta' l-1599 il-Gran Mastru Garzes, li ma riedx li Għawdex jerga jitharbat bħalma kien reġa' għalu fl-1582, ta l-ordni biex il-kastell jiġi immodernizzat. Ha ħsiebu l-inġinier Rinaldini li, minkejja li kien konvint li fortizza-belt ma kienx postha fil-qalba tal-gżira, beda x-xogħol u f'anqas minn għoxrin sena bidel il-fiżonomija ta' kastell medjoevali f'waħda ta' fortizza rinaxximentali.

Imma donnu li issa kien tard wisq. It-theddida ta' l-inkursjonijiet tal-pirati kien naqas u n-nies bdiet aktar issib postha fir-Rabat u fil-kampanja madwaru. It-terremot ta' l-1693, li qered lil Catania u qatel aktar minn 16000 ruħ mill-popolazzjoni tagħha, kompli żjied ma' l-isfortuni. U sa meta biex wasal spicċa l-bini ta' l-aħħar kavallier fl-1706 kien sar kastell fantażma. Illum l-akbar attrazzjoni ta' pajjiżna u tista' tghid mużew uniku fl-Ewropa ta' arkitettura

militari mill-Medjoevu sar-Rinaxximent. Simblu ta' istituzzjoni li għaddiet.

Min hu midhla sewwa ta' l-arkeoloġija u għandu konoxxenza tat-topografija tar-Rabat ma jistax ma jagħrafx fejn kienet preċiż dil-belt antika. Dr. Trump jindikaha sewwa. Għax kemm għall-kwantitajiet ta' statwi, skriżżjonijiet, xaqquf u flus li sabu fiha u kemm għall-ghadd ta' nikropoli li nkixfu madwarha ma setax ma jinnotax li mill-Preistorja, wara sekli shaħ ta' ċivilta' kbira fl-inħawi tax-Xagħra, iċ-ċentru tal-abitazzjoni kontinwa ta' l-Għawdxin kien ir-Rabat. It-truf ta' daċ-ċentru jidhru, kif qal Trump stess, mill-oqbra li nstabu madwarha.

Fuq in-nofs inħar ta' din il-belt, minn fejn tibda l-Triq ta' l-Għajn sa fejn tispicċa l-Vajringa, kien miżgħud b'oqbra punici. U fihom instabu l-aqwa eżemplari ta' l-epoka: żgieg u fuħħar. Fuq it-tramuntana, mit-Tokk 'l barra, u mil-Lvant sax-xlokk, l-aktar lejn San Franġisk, kien mimli b'hypogea romani. Kwazi wiehed fejn l-iehor. U fuq il-punent, minn tal-ħaġar ('l ġewwa minn Pjazza Tomba) sa fejn ta' gidrin ('l ġewwa minn ta' Savina) bi dfin ta' nies ta' kull ġens. Barra dawk tal-Griegi taż-żmien klas-



Il-bidu tat-twaqqif tad-djar fi Triq San Ġorġ biex jinbnew il-pedamenti tan-naħa tal-lemin tal-korsija fejn nstabu għadd ta' qliel rumani mimlija b'mijiet ta' bċejeċ tal-flus. Jidher fir-ritratt, fost l-oħrajn, Dun Franġisk li ħadem bla heda biex il-knisja titkabbra u tissebbaħ

siku. F'ta' Savina kien hemm zuntier mislem waqt li fejn Santu Wistin ċimiteru medjevali.

Sfortunatament la Onorato Bres u lanqas Dr A.A. Caruana ma jidhru li kienu midhla ta' din il-belt. U minkejja li f'idejhom kellhom indikazzjonijiet ċari, hasbu li l-kastell kien *acropolis graeco-rumana* li kienet tinfirex ma' l-inhawi tar-Rabat. bil-kastell b'kollox. Xi kittieba, minhabba, f'hekk jahsbu li l-castello jew *gran castello* (kif kienu isibuh wara li tlesta fis-seklu XVII) kien fil-bidu tieghu *acropolis* u aktar tard *cittadella*.

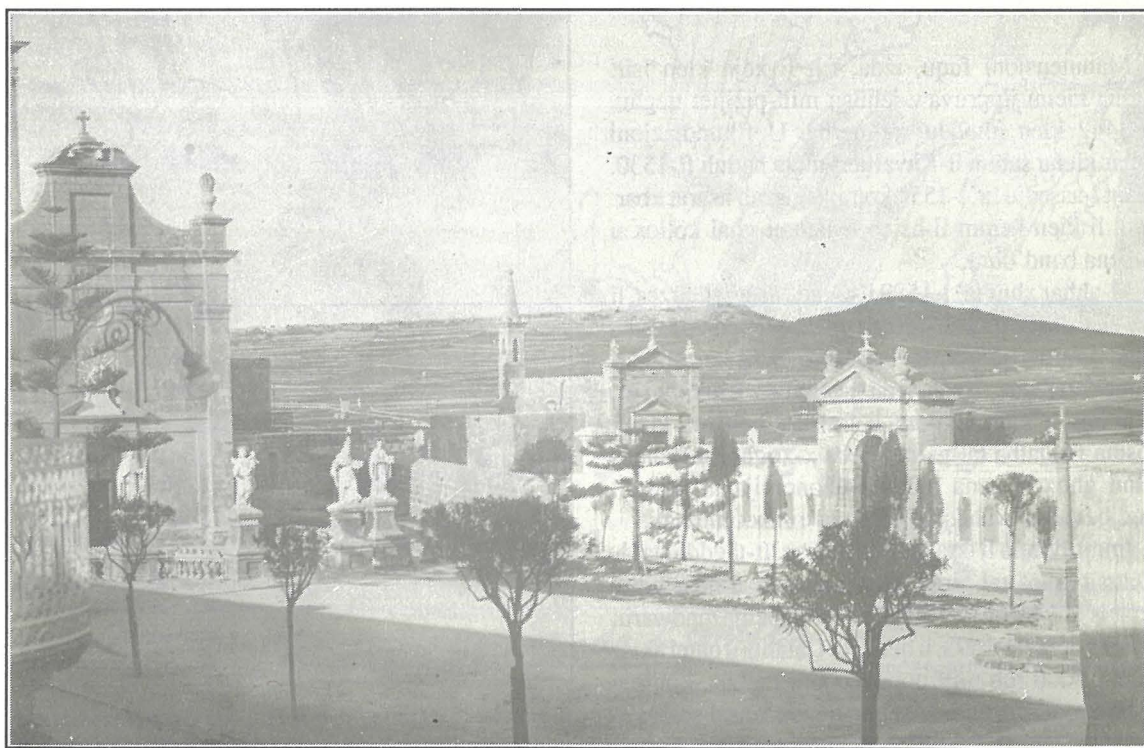
Il-Kastell, izda, la qatt ma kien *acropolis* u lanqas *cittadella*. Dawn kienu żewġ termni fl-arkitettura, wiehed ċivili Grieg tas-seklu IV Q.K. u l-iehor militari Swev tas-seklu XII W.K., ma tantx joqogħdu sewwa f'ambjent siculo-arabo tas-seklu IX u XI. Il-Kas'r jew Kasur Gharbi kien tassew *castellaccio*. u ma sata' qatt kellhu dehra klassika. Fl-ebda fazi ta' l-istorja bikrija tagħna ma kellna influenzi helleniċi. La kbar u lanqas żghar. Ghax, jekk taqta' l-iskrizzjonijiet ta' żewġ ċippi, il-legġendi fuq ftit muniti u l-kitba fuq it-*Tessera Hospitalius*, hliet ftit ċeramika importata ma nstabitx.

L-idea ta' *acropolis* ġewwa Ghawdex aktarx noqbot minn Cluverius. U forsi ukoll bi żbal. Ghax

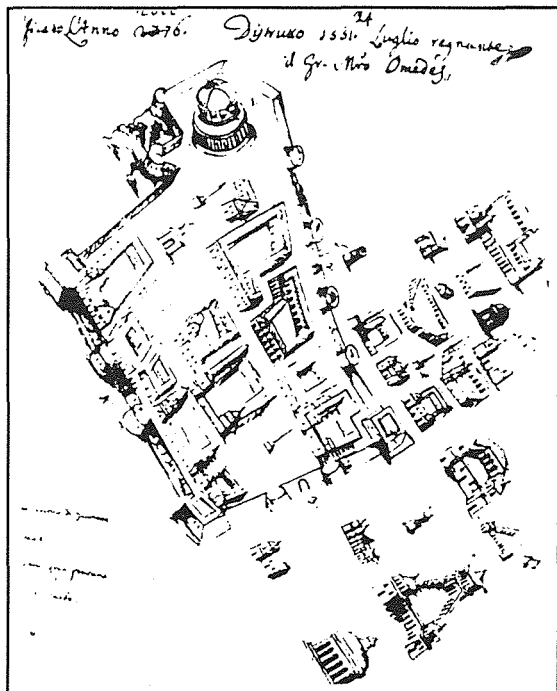
meta kien qed jikteb kien influenzat minn poeta Grieg li f'opra tieghu jsemmi li Malta kienet dominata mill-Griegi. Sfortunatament f'*Della descrizione di Malta* Gian Frangisk Abela ha minn Cluverius bla ma qagħad jistharreġ sewwa jekk dak li kiteb Cluverius. U fuq l-Abela rabtu b'ghajnejhom magħluqa għadd ta' storiċi oħra.

Dr A.A. Caruana, wiehed minn dawk ossessjonati bil-klassiċizmu ta' żmien, sa jindika fejn kienet din l-*acropolis*. Sthajjilha fuq l-gholja tal-kastell, 'l fuq minn fejn fl-1860 nstabu l-*columbaria*. "The place," ighid fil-kteb tieghu "Ancient Pagan Tombs and Christian Cemeteries in the Islands of Malta," *is the site of the old ditch surrounding the walls of that ancient Greek acropolis*". Waqt li "the suburb of Gaylos" fl-inhawi ta' San Ġorġ tal-*Haġar* li hu jidentifika ma' "the *it-Tomba district*". Qaleb kollox! Imma, tant kien konvint minn dak li qed ighid, li fl-aħhar sa stqarr li "the Greeks and the Romans certainly colonized our islands; under their conspicuous rules was founded a chief town in each of the two islands, and their rule was of long duration".

Din it-teorija ta' belt *graeco-rumana* illum hi bla bażi. Jiċduha storiċi kbar. Bhal Dr Mayr li ma jemminx li ftit "fuhhar impurtat" jista' jagħti xhieda

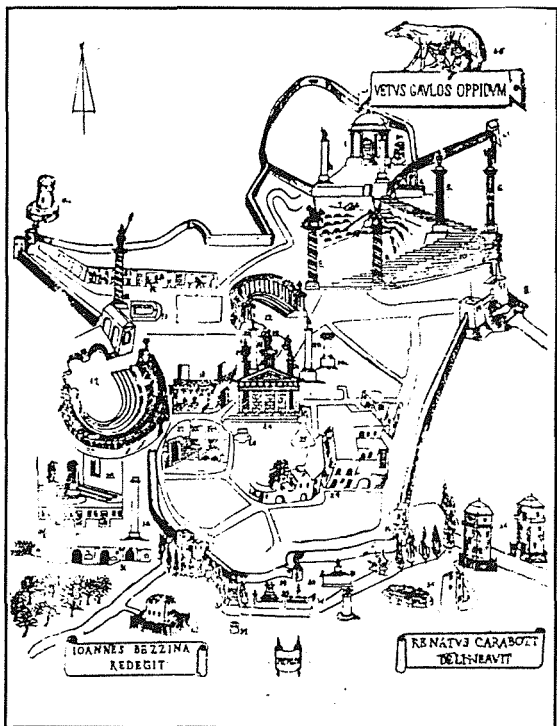


Ħ-ċimiterju ta' barra l-ħitan tal-belt fejn kien hemm oqbra mgħottija b'lapidi b'emblemi ta' nobli u ekklesjaċi tal-Medjoewo fejn Nuccio Del Piscopo kien bena ġo fih il-Kappella ta' San Pawl. Tidher il-Kappella ta' San Ġwann l-Evangelista li kienet benefiċċjarja tar-Regio Patronato ta' Godlien li kien f'idejn il-Ġuraterija t'Ghawdex.



Fuq: Impressjoni artistika ta' l-ambjent tal-belt ta' Għawdex kif maħsuba li kienet minn De Soldanis u magħmula minn artist anonimu tas-seklu XVIII.

Isfel: Impressjoni artistika oħra ta' l-istess ambjent ta' Gaulus Oppidum kif maħsuba minn John Bezzina u ddisinjata minn Renato Carabott.



ta' "okkupazzjoni griega". U Dr. A. Bartolo li iżid li "the foundations of the Capitals of Malta and Gozo have also been ascribed to the Greeks; but the fact, which cannot be doubted, that the two chief towns were called by the Greek writers by the same Greek names as those of the islands, is no proof that they owe their existence to the Hellenes".

Minn thaffir li kien sar fit-Tokk fl-1960 jidher li din il-belt antika li n-Normanni ħadu mill-Gharab kienet minn dejjem fil-post fejn hu r-Rabat illum. Dr Trump, li assista dan it-thaffir, iġid hekk: "...natural blue clay was covered with 3.70 meters depth of artificial accumulation below the modern pavement, a startling contrast to the situation within the citadel. The lowest level was laid down in the Bronze Age with shreds of Borg in-Nadur phase. Then came the Punic levels, still fairly thin and without signs of structures in the restricted area available for examination. During the Roman Period, however, several buildings stood on the site. At one point a cellar still containing wine jars was found, though the jars were empty. A later building had been burned down with 5th century oil lamps left on the floor".

Din kienet il-belt tal-*plebs gaulitana*. Fiha kellhom *municipium*, ta' l-anqas tliet tempji u għadd ta' statwi b'għieh il-patrni tagħhom. Fosthom wahda ekwestri lil M. Vallius li l-iskrizzjoni tagħha kienet giet ingastata n-naħa ta' gewwa ta' bieb il-kastell fis-seklu XVII. Hawn 'l gewwa mill-hitana iċ-ċorma wettqet bosta minn hidmietha: biex tidhan il-qamh, taħmi l-hobż, tagħsar l-imbit, tinseġ hwejjigħa u tagħmel il-fuħhar.

Kittieba dwar Għawdex.

Dwar dawn il-qdumijiet t'Għawdex u tal-belt tiegħu dan l-aħhar kitbu għadd mhux ħażin ta' studjużi, Maltin u barranin. Il-Prof. A. Bonanno għandu studju interessanti mifruż mill-Preistorja sa żmien il-Bizantini. F'xi fehmiet jaqbel hafna ma' dak li kien qal De Soldanis. U ma' dak li kien qal ukoll Padre Pelagio. U bħallhom ġie li ifisser ruħu D. De Lucca. It-Town of Gaulos ta' A. Bonanno tixbah aktar lil Gaulos Oppidum ta' J. Bezzina mit-Town of Gaylos ta' A.A. Caruana. It-tifsil tagħha kwazi bħal dik ta' tpeñġija oħra magħmula minn artist mhux magħruf fis-seklu XVIII. Ta' J. Bezzina, imma, għandha aktar fantasija. Għax barra il-bini sabih bil-kolonna doriċi għandu wkoll anfiteatru Ruman.

Fuq il-perijodu ta' wara, minn żmien l-Gharab 'l hawn, kiteb il-Prof. G. Wettinger. Studju ieħor interessanti ferm. L-aktar fejn għandu x'jaqsam mas-snin

twal tal-hakma tal-mislem fuqna. Bla dubbju dak li jghid ma jaqbil xejn la ma' dak li kien qal qabel fuq hekk l-Abela, De Sodanis u Dr. Vassallo u lanqas ma' dak li qal Dr.J.Brincat u studjiżi oħra dan l-aħħar. Skond Wettinger insara f'Għawdex u f'Malta aktarx ma kienx hawn fi żmien l-Għarab waqt li oħrajn isostru li "t-tolleranza tal-misilmin ghenet l-Maltin u l-Għawdxin jibqghu sodi fil-fidi nisranija".

Id-dokumentazzjoni fqira li għandna kienet forsi htija tad-diżgwid fil-kitba dwar dan il-perijodu. U xi kittieba komplew aktar thawdu b'dak li kiteb G.F. Abela u b'dak li ivvinta warajh l-Abbate Vella. Minhabba f'hekk, tgħidx kemm hrejje! Fosthom dik tat-twaqqif tal-Katidral f'Malta. U magħha dik l-oħra tal-Matrici t'Għawdex. Fl-1090 il-Konti Ruġġieru la waqqaf kemjies u lanqas ta artijiet lil hadd. U fuq dawn, kemm il-Prof. A. Vella kif ukoll Dr. A. Luttrell hu ċar daqs il-kristall. Stejjer bħal dawn m'għandhomx jitwemmu. M'ilux wişq Prof. Wettinger ukoll ċaħadhom bl-aktar mod kategoriku. Żgur li mingħajrom kotba serji bħal *The History of the Church in Malta* ta' Mons Arturo Bonnici ikunu aħjar.

Hasra li xi elementi fil-Knisja għadhom jinsistu fit-twemmin ta' leġġendi bħal dawn bl-iskuża li huma tradizzjonijiet sagri. Skond A.Telsino meta l-Konti Ruġġieru ġie Għawdex għamel herba minn kullma sab. U kif ftiehem ma' l-Għarab u ġie biex jitlaq 'l barra hallihom f'ismu sidien ta' pajjiżna. Il-misilma baqghu jahkm u għal 37 sena oħra sakemm Ruġġieru II neħhihom għal kollox u poġġa flokhom oħrajn insara. Minn dak inhar infethet paġna ġdida fl-istorja tal-Knisja f'Malta.

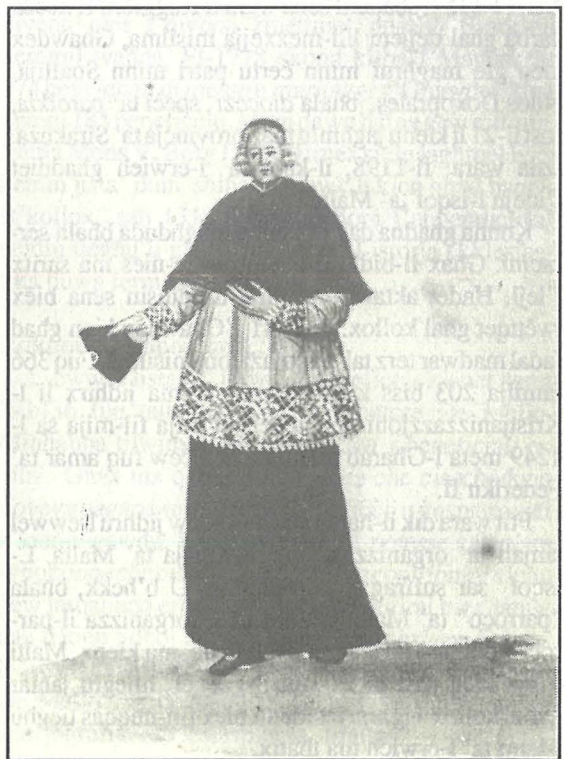
Il-Knisja f'Għawdex.

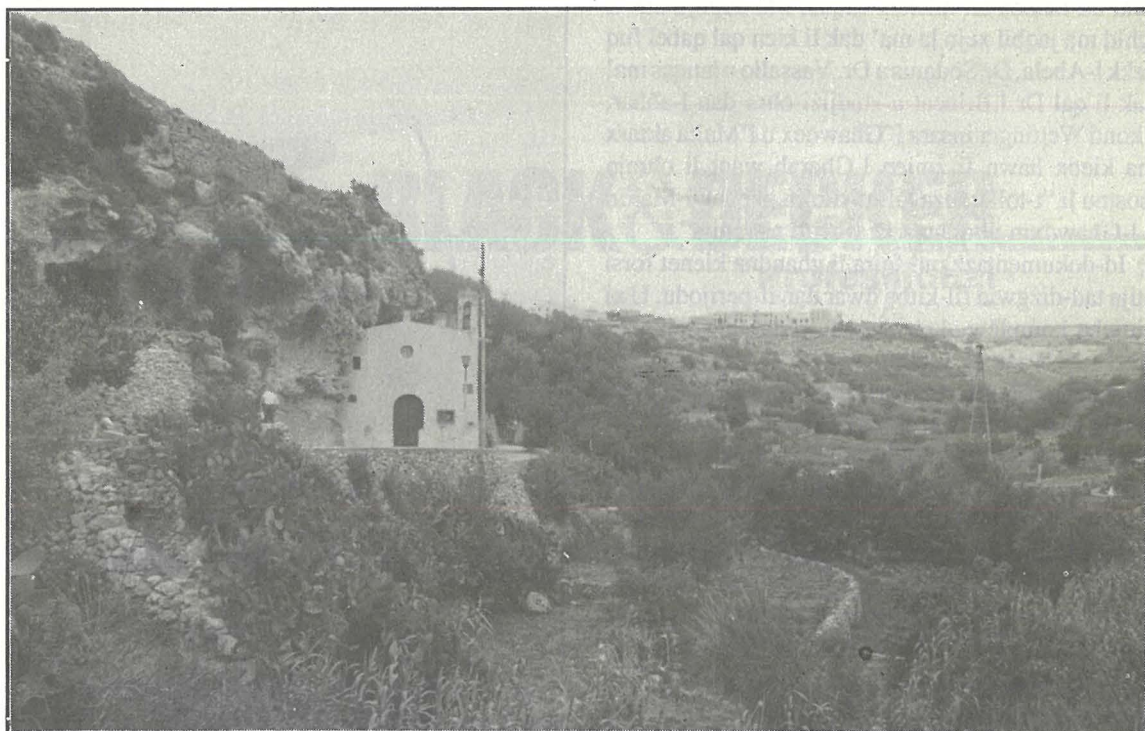
Il-ġrajja tal-Knisja f'Għawdex tul dawk iż-żmenijiet hi mudlama u mhux lakemm tinkiteb. Ma jidhirx li sas-seklu V il-kristjaneżmu kien qabad l-art. Hjiel tiegħu, almenu sa dak iż-żmien, kien għadu ma tfaċċax. Sfortunatament l-argument kien ġie ittrattat b'mod emozzjonali hafna tul l-ewwel u t-tieni deċenju ta' das-seklu minn għadd ta' studjużi. Fosthom il-patri Majjistru A. Muscat u Mons. Ġ. Farrugia. Bejnithom kitbu eluf ta' kliem. Hafna minnu illum fierah jekk tqabblu ma' dak li nkixef f'Tas-Silġ. Għax sa żmien il-Bizantini, bejn is-seklu VI u s-seklu IX, it-twemmin u l-kulti kienu jikbru u jitbielu skond ir-rih li jonfoh minn kien fl-oghli. Taht il-*protos* it-tempji pagani tkattru u taht l-*archon* għebu u bdew jitfaċċaw flokhom il-bażilici. U magħhom ukoll l-insara. X'gara wara meta l-Aglabiti hatfu l-ġzejjer



Il-Gvernatur tal-Kastell fi żmien l-Ordni fl-ilbies uffiċjali tiegħu.

Il-Pro-Vigarju għal Għawdex bejn is-seklu XVI u XVIII





Il-Kappella tal-Lunzjata magħrufa bhala jus regi patronato tas-Saccajja mogħtija fl-1372 b'beneficcju lil Dun Bartolomeo Axiaq mir-Re Federiku.

fis-sena 870 il-Bambin biss jaf.

Jibda' jitfaċċa xi ftit tad-dawl għal nofs is-seklu XII. Fl-1154, sbataxil sena wara li Ruġġieru II keċċa darba għal dejjem lill-mexxejja misilma, Ghawdex kien ġie magħruf minn ċertu patri minn Sqallija, Nilos Doxoprates, bhala *diocesi*, speċi ta' *paroikia*, fost il-21 li kienu jagħmlu mal-provincja ta' Sirakuza. Izda wara, fl-1198, il-kura ta' l-erwieh għaddiet f'idejn l-isqof ta' Malta.

Konna ghadna dak iż-żmien magħduda bhala *ser-racini*. Ghax il-bidla fi twemmin in-nies ma saritx f'lejl. Hadet aktar minn mija u hamsin sena biex twettqet għal kollox. Fl-1241 f'Ghawdex kien għad fadal madwar terz tal-popolazzjoni misilma. Fuq 366 familja 203 biss kienu nsara. U ma jidhirx li l-Kristjanizzazzjoni tiegħu seħhet mija fil-mija sa l-1249 meta l-Għarab misilma tkeċċew fuq amar ta' Federiku II.

Ftit wara dik il-habta f'Malta bdew jidhru l-ewwel sinjali ta' organizzazzjoni fil-Knisja ta' Malta. L-isqof sar suffragan ta' Palermo. U b'hekk, bhala "parroco" ta' Malta kellu dritt li jorganizza il-parroċċa tiegħu kif ried hu. Billi, izda, ma kienx Malti u ma kien qatt jirfes xtut il-gzejjer, htieglu jahtar qabel kollox *vigarju* residenti biex fin-nuqqas tiegħu l-kura ta' l-erwieh ma tbatix.

Fl-Imdina waqqaf il-Katidral tiegħu b'kapitlu ta' kanonoi biex ighinu l-*vigarju* fl-amministrazzjoni. Kemm kienu l-membri ta' dan il-kapitlu ma nafux imma fl-1270 kien hemm fih ta' lanqas żewġ dinjittajiet: arċidjaknu u dekan. U ma' dawn għadd ta' kanonci, uhud minnhom *cappellani* li fil-Hdud u l-festi, barra d-dmir li jattendu l-kor u jiehdu sehem f'servizzi oħra religjuzi, kienu jintbagħtu iqaddsu u jamministraw is-sagramenti fil-*cappelle* tal-kampanja.

Ghawdex kien mitqies bhala wiehed minn dawn il-*cappelle*. Imma b'organizzazzjoni għalih. X'ghamla hadet din l-organizzazzjoni ma jinghad imkien. Qabel l-1170, peress li konna parti integrali ta' Sqallija, aktarx kienet bhal dik ta' bliet oħra fix-xlokk tagħha. F'Catania kienet giet fdata f'idejn il-patrijiet Benedittini. Waqt li f'Sirakuza f'idejn is-sekulari. Fit-tnejn il-Knisja kienet dominata jew ahjar "demonjata" mid-disposizzjonijiet tal-*Legazia Apostolica*. Bl-isqof bhala mexxej spiritwali u sid temporali u bl-Istat bid-dritt li jindahal fl-għazliet ta' hatriet importanti fil-Knisja.

Għal aktar minn mija u hamsin sena, bejn l-1272 u l-1410, l-inkwiet fil-hatriet ta' l-isqofijiet ta' Malta ma qata' xejn. L-aktar minn wara it-tkeċċija ta' l-Angovini, meta l-papa ma riedx jagħraf id-domi-

nazzjoni Spanjola ta' Sqallija. Dak iż-żmien il-kastellani t'Ghawdex kienu jzommu mal-Papa t'Avignon waqt li il-qassisin Sqallin li kien hawn jieħdu ħsieb il-knejjes tagħna mal-Papa ta' Ruma. U dawn kellhom l-appoġġ ta' xi whud min-nobbli li kellna f'pajjiżna.

Wara l-intervent bil-forza ta' Ċikku Gatto f'Ghawdex *per la inclite casa di Aragona* fuq struzzjonijiet tar-Regina Bianca, l-ordni reġġet giet stabilita. U jidher li għall-Knisja f'Ghawdex inħatar *vicarius dicte terre et insula Gaudisii*. Fl-1434 kien gie mħarrek biex iħallas sehmu mit-*taxatione regii* minn dħul ta' *donativi* li sa dak iż-żmien kienu bdew ilaħħqu 870 tari'. Jgħinuh fil-kura ta' l-erwieħ dan il-*clerus dicte terre et insula Gaudisii*. Fosthom xi qassisin barranin bħala *cappellani*, li kienu jinagħtaw il-biċċa l-kbira tal-*beneficci* b' mod partikolari dawk *regii patronati*.

Il-Beneficium.

Il-*Beneficium* beda bħala istituzzjoni fis-seklu VI u fis-seklu X kien magħruf ukoll bħala *phendum*. F'termini ekonomiċi medjovali kien qisu *cens*. Art mogħtija b'kumpens mir-re lil xi konti għal servizz li kien ikun tah. Kif kien jagħmlu qabel ir-Rumani bil-*precarium*. Jew Sas-Seklu XI il-*beneficium* kien sar parti importanti mis-sistema fewdali. Sid il-*beneficium* kien sid ta' kull ma kien hemm fl-oqsma mogħtija lili b'benefiċċju: nies, art u bhejjem. Wara r-raba' Konċilju Lateran il-Papa kien beda jikkonċedi lill-barunijiet it-twaqqif ta' *cappella* fl-oqsma tagħhom. U meta dawn kienu jkunu bogħod mill-katidral kien jintbagħtilhom *cappellano* biex jieħu ħsieb il-kura ta' l-erwieħ. U biex fihom jiġu amministrati s-sagramenti. Għall-ispejjes ta' dawn is-servizzi kien ikollu jipprovdli l-baruni stess minn butu permezz ta' fundazzjonijiet ta' *beneficci*. Daqqa *semplici* u daqqa *jus patronati*.

Il-*beneficci* semplici kienu aktarx magħmula biex jilħqu ma l-ispejjes ordinarji. Manutensjoni, ħlas ta' sagristani u xiri ta' apparati jew tiżjin ieħor. Il-*jus-patronati* kienu ta' natura oħra. Kienu normalment imwaqqfa biex iżommu il-gust. L-aktar biex ikollhom id-dritt li jinnominaw ir-*rettore* jew *cappellano* li jridu. Generalment dan kien ikun wieħed tal-familja. Jew jekk fil-familja ma jkollhomx kjeriċi, lil xi hadd li kien iġib il-kunjom tagħhom.

Iżda barra dawn kien hemm ukoll il-*jus regii patronatus*. Dawn kienu benefiċċji li fuqhom kellu jedd ir-re jew il-viċi tiegħu biss. Ma jidherx li qadim daqs l-oħrajn. Ghax fi żmien ir-*Regnum Siciliae* tan Normanni u tas-Swevi d-drittijiet tar-renjanti fuq

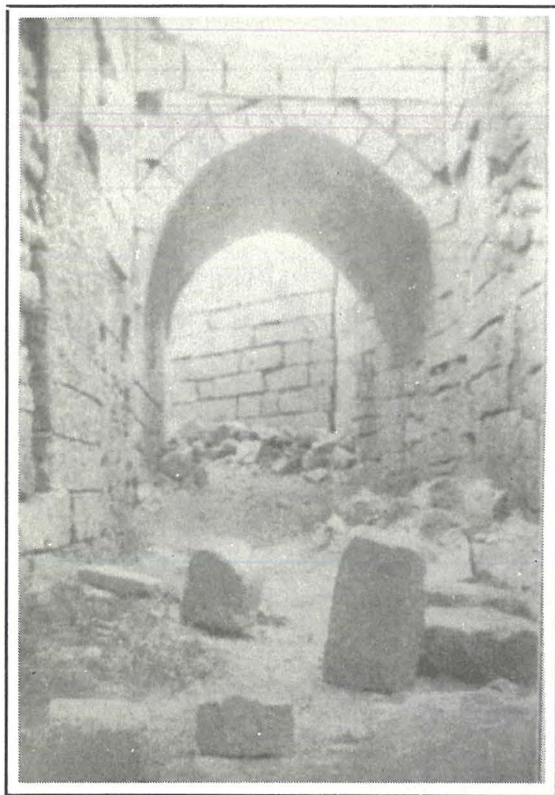
proprjeta' ekklesjastika kienu ġew "konkordati" fl-1156 bejn il-Papa Adrianu IV u Guliermu I. L-espressjoni bdiet tintuza aktarx fl-aħħar tas-seklu XIV. Ghax tul-is-seklu ta' wara kienet saret drawwa komuni li r-re jew il-viċire jinqeda bil-*jus patronato* tiegħu biex jabbuza fl-għoti ta' kommandi mill-benefiċċji tal-knejjes. Kien permezz ta' dan id-dritt li fid-9 ta' Mejju 1529 il-Viċire ta' Sqallija, id-Duka do Monteleone, ordna lill-Kastellan biex lir-Rev. Don Domenico Mangiuni, *canonico majoris eccl. militensis*, iġhaddilu *la possessione di la parochia seu cappella* tal-knisja matrici.

L-ewwel benefiċċji dokumentati f'Ghawdex jibdw f'nofs is-seklu XIV. *Tas-Saccaya* (1347), ta' *Bitadlem* u ta' *Rihana* huma fosthom. It-tlieta *regii patronati*, jiġifieri li fost drittijiet oħra ir-re kellu dritt jahtar retturi tal-beneficċju jew kappella. Fl-1372 ir-Re Alfonso kien hatar bħala rettur tal-*cappella* tal-Lunzjata lil Don Bartholomeo Hasiach. U fl-1488 ta' *Bitandelem*, li f'Ghawdex hu magħruf bħala ta' *Godien*, gie mġhoddi lill-ġurati ta' l-Universita' t'Ghawdex u aktar tard dak ta' *Rihana* magħqud mal-*cappellenia* tal-knisja ta' Santa Marija tal-Kastell.

Imma barra dawn kien hemm oħrajn. Il-biċċa l-kbira tagħhom semplici jew *jus patronati*. Ma teżistix lista tagħhom qabel nofs is-seklu XVI. Imma *giuliani* li fihom *notizie* tagħhom *coll'indicazione della rispettiva lora fondazione ed istituzione* migbura minn diversi nies f'diversi żmenijiet jinsabu fl-arkivji kemmil waħda. Fl-1718 skond kitba f'Manuskrutt 174 bejn *legati di messe u maritaggi* f'Ghawdex kien hemm 183 benefiċċju. Minn dawn hafna ġew mitlufa. Imma Mons V. Borg fl-1960 imexxielu jagħmel lista kemm jista' jkun shiħa ta' dawk li kien għad baqa'. B'kollox sab 131 li qieghedhom f'appendiċi ta' studju tiegħu li għall-istudji ta' l-istorja ekklesjastika huwa ferm ta' għajjnuna.

Dokument importanti..

L-ewwel lista ta' dawn il-beneficċji kienet saret fl-1436 fuq talba ta' l-isqof Senatore De Mello. Minhabba tilwim *fra li canonicied i beneficiati ed altri*. Ghax ma qablux fuq ir-*rata che ciascheduno doveva pagarti* mid-diversi benefiċċji u guspatronati li kienu jgawdu. Bl-għan li l-isqof *potesse calcolare la porzione che ciascheduno doveva contribuire* kienu ġew imqabbad erba' kanonci tal-Katidral biex jaraw dak li kien jidhol m'nejn kien ġej u min kien jieħdu. Il-lista li għamli baqgħet magħrufa bħala "ir-rollo ta' De Mello". U hi mequġza bħala l-pedament ta' l-istorjografija ekklesjastika ta' Malta.



Dehra ta' binjiet delapidati fil-Kastell li wara s-seklu XVII ma kienx baqa' abitat kif kien is-seklu ta' qabel.

Fih, dan ir-rollo, 144 beneficċju.. Bejn *animaggi, juspatronati u cappelle*.. Skond xi awturi, fosthom l-Abela, l-kelma *cappella* f'ċertu żmien kienet t'fisser "parroċċa". U b'mod żbaljat kemm hu u kemm kittieba oħra ta' żmienna hasbu li De Mello waqqaf l-ewwel parroċċi. Kulltant, imma, kellha konnotazzjoni ta' knisja żghira. Tiddistingwi ruhha sewwa u turi x'inhni minn ċerti impenji u beneficċji li jkun hemm marbuta magħha. Skond dan ir-rollo, per eżempju, tnaqxi kienu l-*cappelle*. Imma minn dawn ta' lanqas tnejn jekk mhux tlieta, fosthom dik ta' San Pawl tar-Rabat u dik tal-Birgu, ma kenux jagħmlu funzjoni ta' "parroċċi".

Ma jkunx qed jagħmel sewwa, imma, jekk il-kelma "parroċċa" jehodha fil-kontest ta' parroċċa tal-lum. Qabel il-Konċilju ta' Trentu l-organizzazzjoni tad-djoċesi kienet differenti. U differenti kienet ukoll in-nomenklatura ekklesjastika ta' dak iż-żmien. Il-Katidral wehida kienet il-parroċċa u l-isqof waħdu kien il-*parroco* L-oħrajn kienu jew knejjes kurati jew sagramentali.

L-ghadd ta' dawn il-"parroċċi" sa tarf is-seklu XVI kien aktarx tmienja. Barra il-katidral li kienet

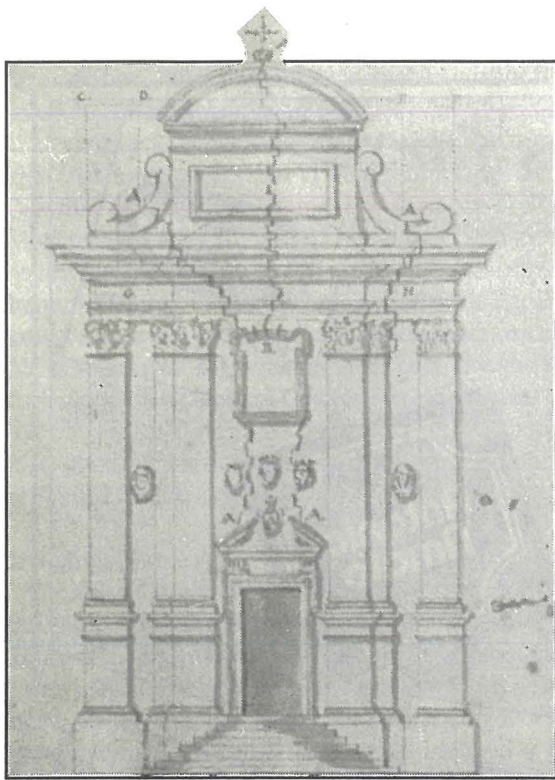
ghadha mequjuza bħala "il-Parroċċa ta' Malta". Fl-1474 għall-laqgħa tal-*parlamentu generali* tmien "cappellani" attendew. U dawn kienu l-"cappellani" kollha ta' Malta. Meta fl-1524 Quintinus żar Malta biex jagħti r-rakkomandazzjonijiet tiegħu dwar il-gzejjer sab li kien hawn *otto parrocchie* Madwar hamsin sena wara dan l-ghadd kien għadu l-istess. Għax Mons Dusina fir-rapport uffiċjali li għamel għall-Kongregazzjoni daqshekk kiteb li sab. U dan in-numru kien gie ikkonfermat wara fl-1582 f'*relatione* li ngħatat lill-Papa Gregorio XIII. Minn dawn ir-rapport jirriżulta li jew li Ghawdex ma kien magħdud mad-djoċesi ta' Malta (haġa li m'hix possibbli), jew li nsewh jew li (kif aktarx kien) fih ma kien hemm l-ebda "parroċċa".

Hasra li *rollo* dwar t'Ghawdex m'hemmx. Mhux għax, kif jahsbu xi whud, intilef. Imma aktarx għax ma sar qatt. Jidher ċar li dak iż-żmien Ghawdex kien diġa maqtugħ għalih. B'ċerta awtonomija. Bi kleru tiegħu u b'vigarju li jirrapreżenta direttament lill-isqof. Għalhekk ma tidhirx li kien hemm il-htieġa li jsir *rollo*. Il-kwestjoni li kienet qamet fuq *taxatione regii* bejn il-kleryu t'Ghawdex u l-kapitlu tal-katidral ta' Malta ma kenitx tirrekjedi *statement* ta' *premiezie* mill-ġbir ta' *beneficċii*. Kienet biss kwestjoni ta' prinċipju. Dwar il-*modo et conditione solvendi taxas* Biex il-*magna contentio* li kien hemm *per multos annos* bejn l-vigarju u l-kleryu Ghawdex u kemm mill-kapitlu u l-kleryu ta' Malta tiġi solvuta. U din kienet ilha li nqatgħet sentejn.

Id-digriet ta' l-isqof De Mello mogħti nhar l-1 ta' Lulju 1434. huwa wiehed mill-aktar importanti fl-istorja bikrija tal-Knisja tagħna. Dnub li s'issa qatt hadd donnu ma tittrattah kif xieraq. Bih l-isqof, fil-veste tiegħu ta' "parroco" wahdieni, stabilixxa prinċipju *in perpetuum* fuq il-kwestjonijiet kollha li jistgħu jinqalgħu dwar hlas ta' *taxxa vel ecclesiastico vel temporali*. U jidher li biex għamel hekk ma hax il-kejl minn daqs il-gzejjer kif kien jagħmel il-*vicire*. Ghawdex johroġ parti waħda u Malta tnejn. Kif riedu ukoll il-kanonċi tal-Katidral. Imma jidher li għax tassew *volendo tandem huic controversia finem imponere inter eos* ra kemm kienu b'kollox it-taqsimiet "parrokkjali" u qasam it-taxxa ugwalment bejniethom Hekk li Ghawdex fejn kien hemm żewġ "parroċċi" kellu jhallas żewġ partijiet u Malta fejn kien hemm tmien "parroċċi" rurali u l-katidral li kienet il-parroċċa tal-Belt, thallas disgħa.

L-ewwel "parroċċi" t'Ghawdex

Ipotesi bħal din li għadna kemm tennejna aktar '1



Il-faccata tal-Knisja ta' San Ġorġ, kif iddisinjata fl-1667, aktarx minn Vittorio Cassar, wara li kienet theżżet bit-terremot tal-1693 u dak li reġa laqat il-gżira wara.

fuq ma tistax tkun wisq bogħod mill-verità. L-aktar jekk wieħed iquis li matul il-mit sena li kienu għadew fuq dak id-digriet il-qagħda soċjali u ekonomika tal-pajjiż ftit li xejn tiddlet. L-ghaks żdied. Ghawdex sar *scogliu arridu*. U l-Ghawdxin tant kienu mdejqa li li kieku setghu kienu jtilqu u ma tibqax ruh fil-gżira. Kull tari li kienu jeħdulhom kienu joħorguhulhom “mill-mudullum ta’ għadamhom”. Tant kien hemm faqar li fl-1511 il-kleru kien reġa hass li ma setgħax iħallas it-*tassazione del Regio donativo e d’altre imposituri di triennale, et altre collette per essere assai esorbitanti alle sue forze.*

Minkejja din il-qagħda tal-biki Ghawdex dak iż-żmien, b’popolazzjoni ta’ madwar 7000 ruh, 300 fil-kastell, 1400 fir-Rabat u l-bqija mxerrda ‘l hawn u ‘l hinn fil-kampanja, kellhu erba’ “parroċċi”. Wahda, ta’ Santa Marija, fil-kastell; u tlieta, ta’ Savina, ta’ San Ġakbu u ta’ San Ġorġ, fir-Rabat.

Ta’ *Savina*, dedikata lit-Twelid tal-Madonna, kienet barra l-hitan tal-belt. Qabel inbriet kienet ċimiterju islamiku. Oqbra minnu kienu nkixfu fl-1900 waqt li kienu jsiru l-pedamenti għal knisja għdida. Meta nbriet l-ewwel darba mhux magħruf. Imma l-fatt li hi magħrufa b’*ta’ Savina* jista’ jindika li kienet *jus patronat* billi *savina* hija l-kelma latinizzata għat-terminu fewdali ta’ *cens*. Skond A. Luttrell

tissemma’ bhala “parroċċa” fl-1479. Iżda f’att nutarili għand Andrea Benjamin fit-12 ta’ Mejju 1479 ma tingħadx li kienet hekk. Meta mar jaraha Mons Dusina fl-1575 sabha mħarbta. Fiha kien hemm xi kwadri, uħud minhom minn kappelli oħra li kienu iprofanati fil-viżta ta’ Mons isqof Cubelles tlietin sena qabel. Parruċċani tagħha ma kellhiex u l-cappellano tagħha kien ilu nieqes mill-gżira xi hamsa u għoxrin sena. Minħabba f’hekk Mons Dusina iprofanaha.

Ta’ *San Ġakbu*, li kien hemm fil-pjazza tar-Rabat, aktar antika. A. Luttrell iġhid li setgħet kienet “parroċċa” fl-1421. U skond De Soldanis kienet taqdi l-parti tal-Lvant tal-gżira. Meta żarha Mons Dusina ma sabhiex f’kondizzjoni tajba. Il-kappillan tagħha kien Dun Ġużep Delia. Imma kienet nieqsa minn kollox u kellha tiġi iprofanata. Fl-1741 twaqqt u reġgħet inbriet mill-ġdid fl-għamla li kienet sa ftit snin ilu.

Ta’ *San Ġorġ* kienet il-*parrocchia* tar-Rabat. Qatt ma nstab meta u kif originat. Xi kittieba jgħidu li ilha minn żmien il-Bizantini. U li kienet ittelligħet flok tempju pagan. Fl-inħawi tagħha kienu instabu għadd ta’ skriżżjonijiet li uħud minnhom kien twaħħlu mal-ħajt tagħha u baqgħu hemm sas-seklu XVIII. Meta kienet qed titkabbar fl-1938 fil-pedamenti tagħha kienu nstabu kwantita’ ta’ flus Rumani. U dan l-aħħar fis-sagrastija inkixfu l-pedamenti ta’ xi kos-trużżjoni ta’ xi bini kbir.

Dokumentazzjoni ta’ dawn iż-żmenijiet bikrin



Dehra artistika tal-Knisja ta’ Santa Marija fil-Kastell kif iddisinjata wara t-terremot ta’ l-1693 minn Lorenzo Gafa.

ma jinstabux. Tibda fl-1506, bejn wiehed u iehor fl-istess żmien ta' dokumentazzjonijiet oħra fil-ġrajja ekklesjastika. L-ewwel *cappellano* tagħha li nafu bih kien Dun Angelo Mannara. U warajh Don Alvaro de Castella. Aktarx Sqalli. Imma li kien jaf bil-Malti. Meta żarha Mons Dusina fl-1575 il-kappillan li kien hemm kien Don Lorenzo De Apapis. Ta' 74 sena. Imma beżzieghi tant li fl-għaxija kien jagħalaq il-knisja u jmur gol-kastell u jħalli l-parroċċani tiegħu bla assistenza ta' sacramenti. Kien jiehu miegħu l-ostji mqaddsa u ż-żejt tal-Grizma għax kien jibza' li setgħu jaqgħu f'idejn il-Mislem. Barra minnekk kien għadu jqaddes u jagħmel iċ-ċelebrazzjonijiet reliġjużi l-oħra bir-rit Galliku.

Ir-Rit Galliku

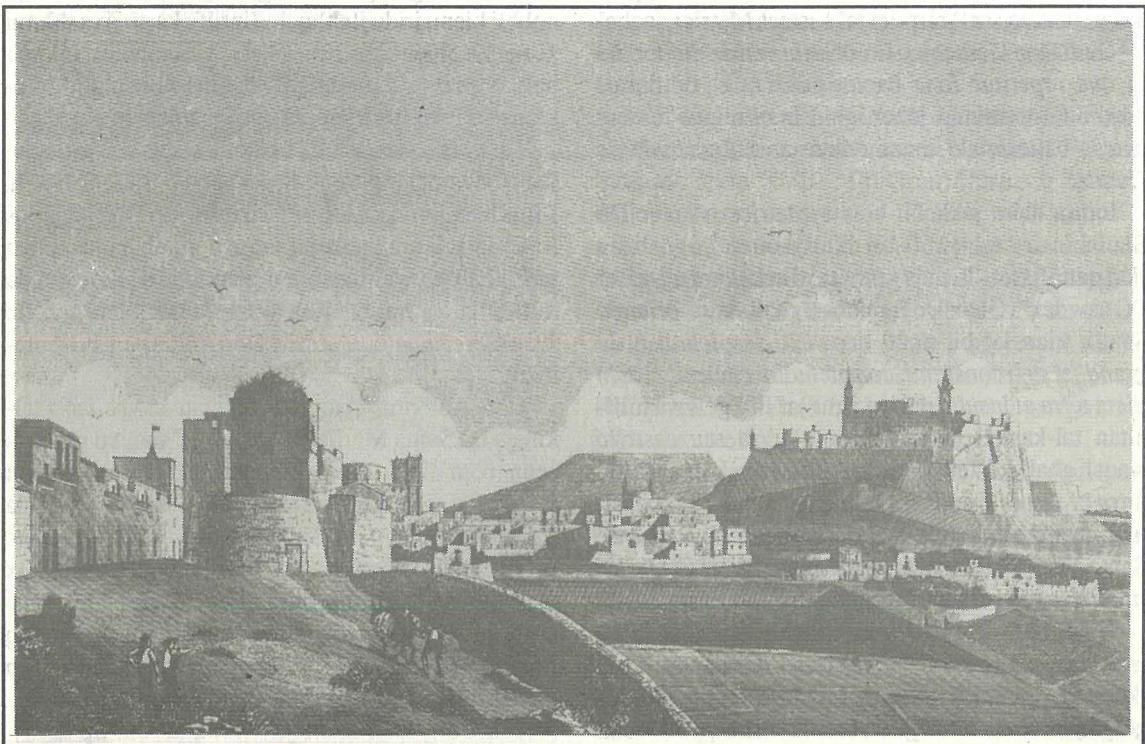
Dan ir-rit hu wiehed mill-eqdem. Kien istitwit mill-arcisqof San Sidoru u mxerred mat-territorji kollha ta' Spanja l-aktar fl-ibliet fejn insara u misilma kienu jgħixu paċifikament flimkien. Minhabba li fih bdew jiddaħħlu kliem bl-Għarbi l-Papa Girgor VII issospendih. Reġa daħal fl-użu meta l-messal u l-brevjarju kienu eđitjati skond sentimenti Kattoliċi b'karattri Latini. F'Malta kien ir-rit ufficjali tal-Katidral u ta' San Ġorġ go Ghawdex. F'San Ġorġ kien ġie sospiż fl-1575 minn Mons Dusina fuq dis-

posizzjonijiet tal-Konċilju ta' Trentu u biex isiru s-servizzi reliġjużi kollha skond ir-rit Latin tal-*Curia Romana* bħal dawk li kienu jsiru fil-parroċċa l-oħra ta' Santa Marija fil-kastell.

Santa Marija tal-Kastell

Santa Marija tal-kastell għandha l-istorja interesanti tagħha. Bdiet, skond xi kittieba, mal-miġja ta' San Pawl go Malta. Fis-sena 57 W.K. iġhid A. Ferris. Kienet inbniet minflok tempju pagan ta' Venere. Mill-bidunett kienet centru ta' devozzjoni miżjur minn għadd ta' personalitajiet fosthom il-general Bizantin Belisarius. Għal xi żmien kienet "parroċċa" wehidha.

A. Ferris jgħid li għal xi żmien dan it-tempju neza' hafna mis-sbuħija tiegħu. Izda wara t-tkeċċija ta' l-Gharab *il generoso Conte Ruggiero Normanno nel 1090, lo ristabili nuovamente, unitamente alla chiesa cattedrale di Malta*. Skond l-isqof Cagliares l-kappillan jew rettur tagħha kellu t-titlu ta' *arciprete U fil-fatt Abela jirrikonoxxiha b'la maggior chiesa spirituale che governa nello spirito*. Fl-1435 kienet diġa tingħad bħala *matrice* mill-parruċċani tagħha fil-kastell.



Impressjoni artistika tal-Knisja ta' Santa Marija fil-Kastell kif kienet tidher għall-ewwel nofs tas-seklu XIX. Tpingija aktarx ta' Salvatore Busuttli.

It-Testment ta' Del Piscopo

L-eqdem dokument li jirreferi għall-knisja ta' Santa Marija bħala *l-matrici ta' dan il-kastell* hu testment ta' ċertu Nuccio del Piscopo jew, kif ġie li jitnizzel, De Episcopo magħmul għand iż-żagħżuġh nutar Andrea de Beniabin fit-12 ta' Ottubru 1435 u miftuħ fl-14 ta' Novembru ta' l-istess sena. L-original ta' dan it-testment mitluf imma skond kopja tiegħu magħmula fl-1545 min-nutar Jacobo Pino Saliba dan Nuccio halla "inaxil ratal xama għall-artal maġġur ta' Santa Marija l-knisja matici ta' dan l-imsemmi kastell". Kopja oħra ta' dan l-istess testment magħmula fuq din il-kopja min-nutar Domenico Portelli fl-1633 tgħid l-istess. L-insinwa tat-testment originali, imma, ma ssemmi xejn. Tgħid biss li Nuccio halla bħala *suoi eredi unici* lil martu Luna u li waqqaf il-ġuspatronat ta' San Pawl fiċ-ċimiterju tar-Rabat.

Il-Professor Wettinger f'diskors li kien għamel fuq il-ġrajja bikrija ta' din il-knisja innota li din il-kelma *matrice* turi li mhux biss Santa Marija kienet ga "parroċċa" sena qabel ma knejjes oħrajn f'Malta deheru bħala "parroċċi" imma li f'Għawdex kien hemm "ta' lanqas parroċċa waħda oħra". Dr Luttrell, imma, hu tal-fehma li *e` dubbio se il termine matrice prova l'esistenza di piu` di una parrocchia*. U forsi għandu raġun għax fil-*Hierolexicon* Don Carlo Magri, li kien sar Arcipriet ta' l-istess Matrici, jaqbel ma' huh Don Domenico li *ecclesia matrix dicitur illa in qua reperitur fons baptesimalis* „ U fid-definizzjoni tat-terminu l-iehor ighid *In oltre puo` essere chiesa battesimale senza essere ne Parrocchiale ne Curata*.

Imma anke jekk bil-kelma *matrice* n-nutar De Beniabin ried tassew ifisser "knisja omm", żgur li ma ried qatt ifisser "knisja omm ta' din it-terra u l-gżira t'Għawdex". Għax De Beniabin, għalkemm *oriundo* Sqalli, kien jaf bil-malti u *canuxi lu pichuli et lu grandi et sa li constumi, consuetudini et usnaczy di lu dicta terra et insula*, u kien żgur jaf li 'l ġewwa mill-ħitan tal-kastell kienu jgħidulu *terra seu castello* waqt li għall-kastell u l-gżira t'Għawdex kienu jgħidu *terra et insula Gaudisii*. Imma ta' nutar kunxenjuż, miġjub minn kullhadd, ta d-definizzjoni tal-knisja ta' Santa Marija kif kienet fi žmienu *matricis Ecclesiae predictae terrae*.

Haġa oħra li ġie li inkwetat lill-istudjużi ta' l-istorja hija l-awtentiċita' ta' test f'dokument li ma jkunx l-originali. Fil-każ tagħna l-Professor Wettinger jaċċertana li minkejja li t-test tat-testment ikkwotat hu biss kopja, hu "ta' min jorbot fuqu". Il-Kan. J.Azzopardi, arkivista u kuratur tal-Mużew tal-Kat-

edral ta' l-Imdina ma jidherx li tant jorbot fuq kopji għax ighid li dawn jistgħu jkunu *faulty not only in their text but also in their date*. Ironikament fil-fatt l-istess Professor Wettinger, aktarx bi svista, f'artiklu ieħor tiegħu waqt li kien jitratta kwazi l-istess materja għamel riferenza għad-data "1484" li l-Kan. Azzopardi stess jirimarka li hi żbaljata. Għalhekk forsi ma tagħtihx tort lil Dr Luttrell li jwissi li *until the original can be consulted an element of doubt must continue to surround these key documents*.

Era ta' vjolenza u korruzzjoni

Dokumenti originali minn Għawdex jibdeu mis-seklu XVI 'l quddiem. Il-ftit eqdem li sata' kien hemm nqerdu. Jew biż-żmien. Jew waqt ħbit mill-kursari. Xi kittieba jgħidu li nharqu fl-assedju ta' l-1551. L-atti tan-nutara jibdeu mill-1540. Bl-atti tal-kappillan, Don L. De Apapis. U dawk fil-Kurja ta' l-Arcisqof u dawk tal-Katidral ta' l-Imdina bejn wiehed u ieħor fl-istess żmien. Il-*Liber Baptisimorum* tal-Matrici jibda minn Lulju 1554. Dak ta' San Ġorġ fl-istess sena. Izda l-*quaderni* l-oħra dwar il-Grizma ta' l-isqof, iż-żweġijiet u l-imwiet xi ftit aktar tard. Uħud, imma, huma nieqsa.

Dik il-ħabta biex jintilfu jew jinqerdu dokumenti ma kenitx haġa tqila. Biżżejjed kjeriku minn familja nobbli kienu jridu jlaħħquh. Jintilfu karti, jixxaħħmu xi nies u jitwaqqfu benefikati. Ma konniex inkunu nafu b'kazi ta' simonija fost il-membri għoljin tal-kleru li kieku ma kienx Mons Dusina.

Tul nofs is-seklu XVI l-isqof u s-segretarju tiegħu Don Salvatore Pontremoli, per eżempju, kienu jieħdu l-flus biex jordnaw lil xi kjeriku qassis. Don Angelus Infantinus li ma kienx jaf jaqra u jikteb hallas tmien tari għall-ewwel tonsura u għaxra għal kull waħda mill-erba' ordnijiet li ħa wara. "*Altriment non mi avesse ordinato,*" stqarr Don Infantinus bil-ġurament.

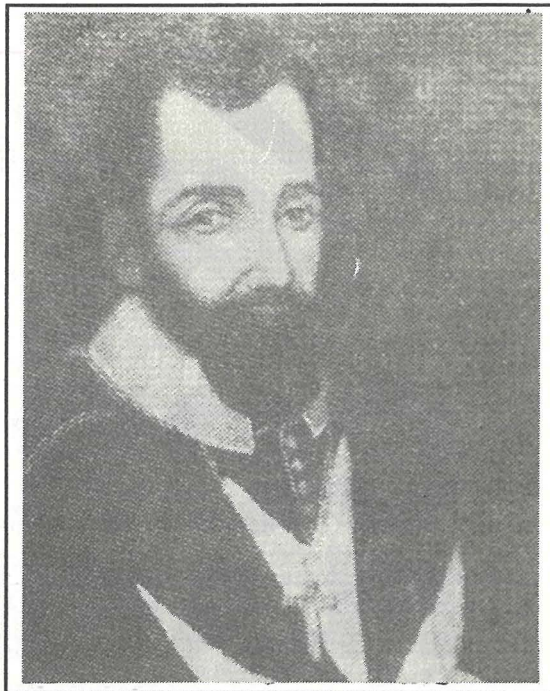
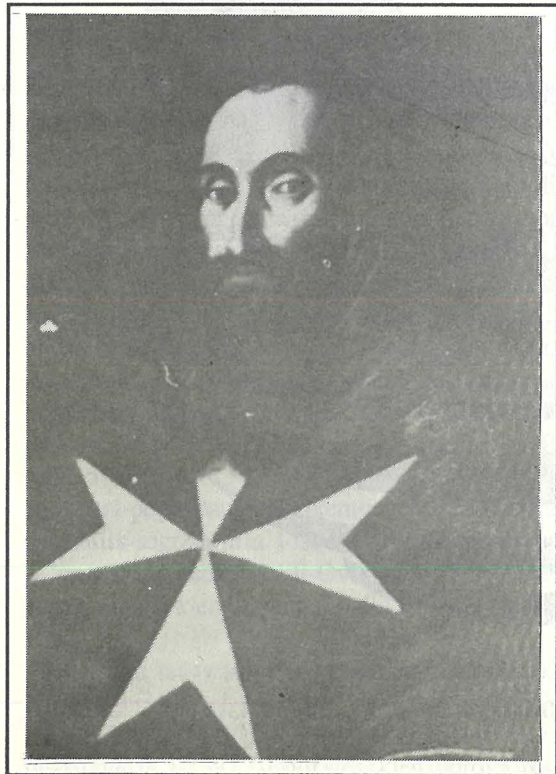
Don Antonius Attardus tlaħħaq *cappellano* tal-knisja ta' Santa Marija fil-kastell ta' tnejn u għoxrin sena meta din il-kariga kienet tinagħta normalment ta' eta' ħafna akbar. Don Domenico Mangiuni nġhata barra l-*cappellenia* ta' Santa Marija, il-*can'to vocato ta' Birtawil sub vocabolo S. Maria*. Haġa li ma kenitx taqbel mal-Kostituzzjoni *Execrabilis* tal-Papa Ġwanni XXII. U wiehed jibqa' sejjer hekk anke fuq l-amministrazzjoni tas-sagramenti l-oħra. Għax din kienet l-era ta' korruzzjoni u vjolenza soċjali.

San Ġorġ kien darbejn vittma ta' dat-tip ta' vjolenza. L-ewwel darba fl-1592 meta fil-herqa għar-riforma li l-isqof Gargallo wettaq fil-"parroċċi" il-

limiti tiegħu kienu ġew ristretti biex jinkludu biss territorju żgħir, dak 'l ġewwa mill-hitan tal-belt l-antika. U t-tieni darba fl-1688 meta, biex jistgħu jinqatgħu l-erba' parroċċi ġodda, tax-Xaghra, ta' Sannat, tan-Nadur u taż-Żebbuġ, l-isqof Cocco Palmieri "tahom il-beni u r-raba kollu li kellha l-parroċċa ta' San Ġorġ u wara, donnha biex din il-vjoġenza tkun shiha, għaqquad il-prebenda tagħha ma' tal-Matrici biex l-Arċipriet Don Karlu Magri ma' jsofrix danni materjali u jikkonċedi t-twaqqif tal-parroċċi l-ġodda.

Biex donnu ir-riħ medjevali li dak iż-żmien kien għadu jinħass sew fuq il-gżira aktar juri l-qawwa awtokratika tiegħu beda jonfoħ b'saħħa ta' riefnu fuq l'Istat u il-Knisja. Mill-bidu ta' ċessazzjoni tal-gzejjer Maltin lill-Ordni ta' San Ġwann fl-1530, kienu bdew jgħażienu. U meta l-Knisja kompliet tilfet xi mill-influenza tagħha fuq il-poplu l-ġlieda bejniethom faqqgħet fil-beraħ. Il-Gran Mastru, li kien sar Kap ta' Stat u werriet tad-drittijiet miksuba mir-rejiet ta' Sqallija pemezz tal-Legazia Apostolica, ma tantx kien joqgħod għar-rieda ta' l-isqof. Hu kien Kap ta' Ordni Religjuż, Militari u Sovrana, ippatronata direttament mill-Papa. U minhabba f'hekk l-isqof ma seta' qatt jindahallu. Min-naħa tiegħu l-isqof, barra li kien mexxej spiritwali, kien ukoll fewdatarju responsabbli u bl-ebda mod ma kien jaċċetta ndhil li jzid jew

L-isqof, Mons. Tommaso Gargallo

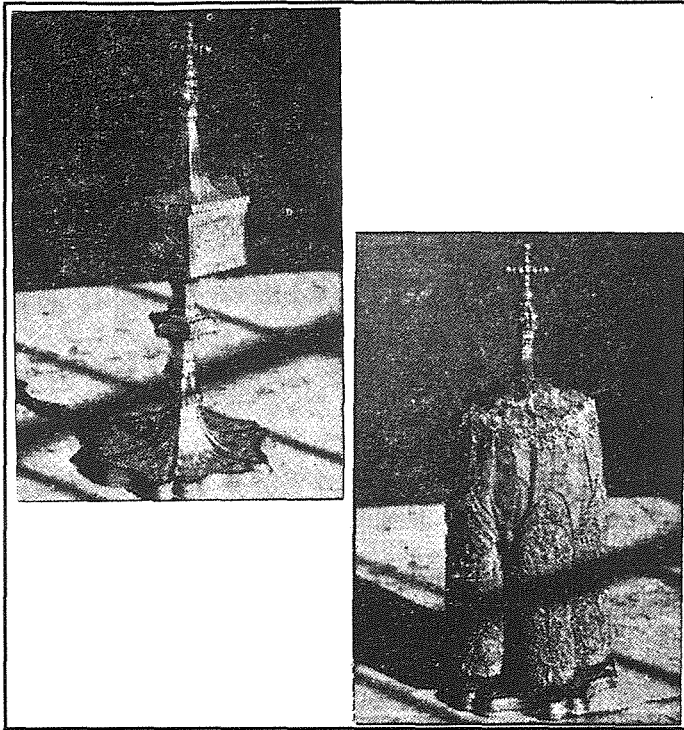


Mons. Baldassere Cagliares

inaqqas il-kura ta' l-erwieħ. B'hekk xi naħat mill-oqsma spiritwali jew temporali tagħhom, l-aktar fejn kellu x'jaqsam ma' tagħlim u taġrif, kienu jintribbu u joħolqu bosta inkwiet.

Dan l-inkwiet qatt ma kien daqshekk fil-miftuħ aktar minn fi żmien l-aħħar snin tas-seklu XVI u il-bidu tas-seklu XVII. Bil-Gran Mastru u bl-isqof dejjem għassa ta' xulxin. Donnhom il-kelb u l-qattus. It-tnejn bl-inħatra min ma jhallix wiehed lill-iehor jirfes fit-territorju tiegħu. Fil-Belt Valletta l-isqof Gargallo ma thallix lanqas jahseb biex jibni residenza għalih. U meta thalla s-successur tiegħu Mons Cagliares fl-aħħar irnexxielu jikseb biċċa art thalla itella' l-Palazz bil-kundizzjoni li miegħu ma jagħmilx ukoll il-Qorti tal-Knisja.

Għawdex ma kienx immuni għal kwestjonijiet ta' din l-għamla. Waħda li kienet taħraq hafna kienet dik dwar ir-residenza fil-kastell. Bħall-Belt il-Gvernatur kien iqis il-castello bħala residenza ufficjali ta' l-Ordni, speċi ta' *collachium*. U hekk ukoll il-Provi-garju. Kien jinsisti li hemm kien ta' l-isqof daqs kemm tal-gvernatur. U hu bħala rappreżentant tiegħu kellu dritt għal residenza hemm. Kif kien isir minn meta twaqqfet ix-xizma fl-1412 u fil-kastell nobbli u ekklesiastiċi sabu l-armonija tagħhom kif stabilit mill-*Curia Romana*.



*Il-pissidi tar-ram u ċomb, b'karatteristika u sinjali gotiċi tas-seklu XIII, li kien instab fil-faċċata tal-knisja ta' San Ġorġ waqt ir-restawr tagħha fl-1840. Sknod xi esperti ta' l-*arkeologija ekklesjastika*, pissidijiet ta' dik l-*għamla* kienu jintużaw ukoll fi Sqallija medjoevali. Aktarx li l-użu tagħhom mien waqaf minhabba dispożizzjonijiet godda tal-Koncilju ta' Trentu fl-1562. Hawn min iġhid li għax kienu marbuta ma' *ċelebrazzjonijiet bir-rit galliku*. Żgur, imma, li qeda dmiru sewwa għall-kura ta' l-*erwieh* flimkien mal-*fonti battisimali* li, kif tixhed l-*iskrizzjoni* li taħtha kien instab, *gol-gżira t'Għawdex* minn dejjem *hasel ras il-"Populus Gaulitanus"* bl-ilma tal-*Ġurdan* li kellu jikkonsagrah lill-*Alla*. Dal-pissidi kien *gie merfugħ fejn* kien hemm aktar sigurtà u llum jinsab espost fil-Mużew u mgħoddi bħala l-*eqdem fost l-esebiti tiegħu*.*

Id-destin ta' San Ġorġ tal-Ħaġar issiġillat.

Fi klima ta' dix-xorta bdew jithaddmu d-dispożizzjonijiet tal-Koncilju ta' Trentu. Kienet inizzjativa li donnha ipprovdiet soluzzjoni u holqot xi ftit tat-tolleranza, għalkemm temporanja. Għax fil-quċċata tal-*ġerarkija* waslu biex jindunaw li għalihom il-*hakkiema rapporti stretti mal-maħkuma* kienu jġibu aktar dixxiplina. U aktar ġid spiritwali u temporali.

Ma' sbih is-seklu XVIII-*isqof Tommaso Gargallo* ordna riforma fil-parroċċi. U iddefinixxa l-limiti u d-dmirijiet tal-kappillani u tal-komunitajiet tagħhom. Ta' *San Ġorġ* saret biss il-parroċċa tal-*Ħaġar*, li sa dak iż-*żmien* kien ikkunsidrat bħala ir-Rabat tal-Kastell fejn kienet tghammar il-*plebs*. Il-baxxi li għexu biss bl-*għaraq* tagħhom. Dik ta' *Santa Marija saret* il-parroċċa tal-kastell u l-kampanja madwaru. Fejn kien kwartier ta' l-*establishment*. Ta' dawk li jahkmu. F'sens *ċivili* u religjuż. B'hekk il-*firda fis-soċjeta'* aktar twessgħet. Għax mhux biss li l-*Univ-ersita'* tal-*poplu* baqgħet bilkemm tollerata fil-kastell iżda talli s-*segretarju* ta' l-*isqof, Don Antonio Manso*, sa wasal biex *ċaħħad* lill-*Gvernatur is-siġġu* u l-*ġinokkjatur* li kien qed jitqiegħdlu fil-knisja ta' *San Ġorġ*.

L-istorja tat-twaqqif ta' dawn iż-*żewġ parroċċi fis-sens ġuridiku* tal-Koncilju ta' Trentu ghadha mhix magħrufa sewwa. Hija haġa *ċerta* li qabel id-digriet tas-sinodu ta' l-1592, l-*isqof* stess kien ipprova jikkseb

personalment tagħrif sewwa fuq Għawdex. Imma l-*Vizta Pastorali* li kien mar jagħmel fl-1592 kellha titwaqqaf hesrem. Għax wara li kien *żar* il-knisja ta' *Santa Marija* fil-kastell *griet ix-xnigha* li kien hemm imxija ta' *pesta* u telaq lura lejn Malta. Aktarx li wara kien informa ruħu tajjeb fuq il-qagħda ekonomika u soċjali tal-*gżira* minn għand *personalitajiet* li ġa kellhom karigi għolja fil-*gżira*. Nies bħal *Don Leonardo De Agatiis* u *Don Salvatore Pontremoli*. Li t-tnejn kienu kappillani ta' *Santa Marija*. Bid-digriet tiegħu l-*isqof* qatagħha li bħala parti mill-*organizzazzjoni tad-djoċesi, Għawdex*, li kien qed jikber *gmielu* fil-kampanja, kellu jinqasam f'*unitajiet parrokkjali*.

Kien sab soluzzjoni komda. Il-knisja *Matrici* ta' *gol-kastell* issir il-*Parroċċa tal-kastell* u tal-*gżira t'Għawdex*. B'hekk postu fil-*"belt"* tal-*Kavallieri* jkun bid-dritt u l-*Kavallieri* f'*posthom* ikollhom l-*oghla* dinjità tal-*Knisja*. Soluzzjoni karatterizzata aktar minn elementi ta' *xehħa* u *kilba għas-setgħa* milli minn dawk ta' *hegga għall-kura* ta' l-*erwieh*. Għax f'*sitwazzjoni* bħal dik, fejn il-*kapijiet* kienu fi *għlied kontinwa*, donnu kien jaqbel li f'*ras it-tmexxija* ikun hemm kemm dak *ċivili* u kemm dak religjuż. Għalhekk donnu biex jiddeffes sewwa fil-kastell li, bħall-*Belt* f'*Malta*, kien mitqies bħala s-sede uf-*ficcjali* ta' l-*Ordni*, qatagħha li *Santa Marija tal-kastell* ikollha il-*primat fil-ġerarkija* għal tal-*Knisja*. Kif kellhu l-*Istat* fl-*amministrazzjoni* *ċivili*.



L-artal magġur tal-Knisja Parrokkjali ta' San Ġorġ kif kien ikun armat fil-festa għal bidu tas-seklu XX

Din tista' tkun wahda mir-raġunijiet li l-isqof id-deċieda li jaqşam l-Ghawdex fi tnejn: U lil *San Ġorġ* jagħtih ir-Rabat, mill-*Haġar* 'l ġewwa; waqt li lil *Santa Marija* jagħtiha l-Kastell u l-bqija tal-kampanja madwaru. Raġuni ohra tista' tkun dik li tradizzjonalment il-knisja ta' Santa Marija kienet tasew "Omm il-knejjes l-ohra". Jew, jista' jkun ukoll li għax b'xi mod ir-riformi tal-parroċċi kienu saru skond l-istrafikazzjoni soċjali ta' dak iż-żmien.

Fit-23 ta' Mejju 1609 Dun Filippu Borg, li wara sar Vigarju Generali, mar Ghawdex flimkien ma' Dun Anton Busuttill u ordna lir-retturi tal-kappelli biex il-ġuspatronati u l-benefiċċji 'l barra mill-hitan tal-belt l-antika tar-Rabat jihallsu lill-kappillan tal-Matriċi. U magħhom ordna ukoll lill-abitanti kollha li joqogħdu fil-kampanja biex id-dieċma u il-premizie jagħtuhom ukoll lill-istess kappillan. Fil-11 ta' Ottubru 1615 il-Vigarju Generali Malli, permezz tal-

Provgjarju t'Ghawdex Cassar, wissa lill-kappillan ta' San Ġorġ li, jekk jonqos jew jibqa' jaċċetta d-dieċma u l-premizji minghandin-nies tal-kampanja, jġi sospiz u interdettjat.

Fil-1620 l-isqof Cagliares fuq il-parir tas-segretarju tiegħu Pontremoli ġabar il-benefiċċji kollha f'*Cassa Capitulare*. Magħha għaqqad il-wirt li D.Nicolo Angelo Maccanuzio (Mahnuq) li kien ħalla biex tinfetaħ skola, u fl-1623 waqqaf il-Kolleġġjata fil-Matriċi. Is-sena ta' wara ikkonferma l-limiti ta' San Ġorġ kif kienu ġew stabiliti mill-isqof Gargallo. Ġol-belt l-antika. Fil-*Haġar*. Li minn żmien żemżem kien jgħammar il-poplu Ghawdex li mill-bikri laqa' lil *San Ġorġ*. U hemm tellagħlu maqdes li miegħu twahhad għal dejjem.

PAWLU MIZZI