



FEJN KIENET SA MILL-QEDEM IL-BELT TAL-GZIRA TA' GHAWDEX?

Kitba ta' ANTON F. ATTARD, B.A.

Fil-ktieb "Focus on Gozo", ippublikat din is-sena 1996 miċ-ċentru ta' Ghawdex ta' l-Università ta' Malta, insibu artiklu miktub mis-Sur Pawlu Mizzi li għandu libsa storika, imma ruħ parrokkjalistika, u għaldaqstant nieqes mill-eżattezza u jisthoqqlu twegiba. F'soċjetà demokratika twegiba bħal din hija m'hux biss possibbiltà, imma neċessità, halli finalment il-verità tittrijonfa.

Jekk ma' dak li ngħidu aħna ma jaqbilx, is-Sur Mizzi għandu kull dritt li jerga' jwegibna, u nassigurawh li jgħid xi jgħid dwar dan is-sugġett, m'ahniex se ntellgħuh il-qorti. Il-qorti m'huwiex il-post fejn jiġu miġġielda kwistjonijiet storiċi għaliex min jagħmel hekk ikun qiegħed jaħli l-flus u ż-żmien għalxejn.

Is-sugġett huwa faċli: Fejn orġinat il-Belt tal-gzira ta' Ghawdex? Fl-artiklu msemmi tiegħu, *"In Search of Gozo's Ancient Town: Written and Non-written Sources"*, Mizzi jibda biex ighidilna li dwar dan hemm kontroversja. Kontroversja dejjem tista' tinholoq, imma l-agharr tip ta' kontroversja tkun meta xi hadd iwebbes rasu u jkompli jmieri s-sewwa magħruf. Ma' din il-kwalità ta' nies il-kontroversja ma tintemm qatt għaliex qatt ma jaslu biex jikkonvinċu ruħhom li qegħdin fl-iżball. Imma dan ma jiswa xejn biex ibiddel il-verità. Jekk xi hadd ighaddi għomru kollu jgħid li d-dinja hija ċatta, u jmut jippriedka li d-dinja ċatta, b'daqshekk id-dinja ma ssirx ċatta. L-aktar l-aktar jibqgħu jgħidu li darba kien hawn bahnan li kien jemmen li d-dinja hija ċatta. U bahnan ikbar ikun min jemmu jew iżomm miegħu.

Jiena nħoss li din il-kontroversja m'għandhiex tkun għaliex il-verità hija waħda u ċara daqs il-kristall. U dan hu l-għan ta' din il-kitba: li niddefendi din il-verità għall-ġenerazzjonijiet futuri biex hadd ma jkun jista' jqarraq b'hadd b'teoriji fantastiċi li hawn min jahseb li għax joqgħod jirrepetihom se jsiru verità. Il-verità hija waħda u intrinsika u mhux frott tar-ripetizzjoni u tat-flablib.

Għax tghid, min ihobb ilablab, arah imbagħad jakkuza lil haddiehor bil-leggendi u l-mitologija, meta hu stess qiegħed ighix fid-dinja fantastika tal-ħrejjeff.

X'nifhmu bil-kelma "Rabat"

Qabel ma nissokta b'din il-kitba tajjeb naghmilha ċara x'nifhmu sewwa bil-kelma "Rabat" għaliex inkella nistgħu niftehmu hażin. Din il-kelma jista' jkun fiha dawn it-tifsiriet:

a) Il-kelma 'Rabat' fis-sens modern tinkludi t-territorju parrokkjali kollu tal-Kattidral u San Ġorġ, u li jissejjaħ ukoll Victoria. Illum il-Gran Kastell jew iċ-Ċittadella qiegħed ir-Rabat.

b) 'Rabat' fis-sens ġeografiku nifhmu l-oghla parti tax-xagħra li fuqha hu mibni r-Rabat b'ta' l-Ibraġ, ta' Ghajn Qatet, taċ-Ċawla, ta' Santa Dminka, tat-Triq tal-



Għajn ta' Wara Sant'Wistin u li tinkludi wkoll il-wied kollu tafal li kien hemm fl-inhawi tat-Tokk, imma ma tinkludix il-Kastell.



Ir-Rabat storiku kif jidher mid-demi-bastjun ta' San Gwann (Ritratt mehud fis-snin sittin)

c) 'Rabat' fis-sens storiku jinkludi biss iċ-Centru Storiku, jiġifieri d-dawra mhaddna minn Triq it-Tigrija, Triq il-Palma, Pjazza San Frangisk, Triq Vajringa, Pjazza Sant'Wistin, tad-Dawwara, Ta' Gedrin u Wara ta' Gedrin, Fejn Savina u t-Tokk. Dan huwa r-'Rabat' l-aktar antik u li għalih nirreferu f'din il-kitba bhala r-Rabat storiku. Dan huwa r-'Rabat' li jirreferu għalih id-dokumenti storiċi meta jghidu 'Rabato e Castello' jew 'Rabato del Castello' u anki xi drabi "Borgo Vilhena", subborg tal-Kastell. Fiz-żminijiet storiċi hafna mill-inhawi li illum jagħmlu parti mir-Rabat kif deskritt f(a) u (b) kienu kampanja u għalhekk huma irrelevanti għal din il-kitba. Ir-Rabat storiku ma jinkludix il-Kastell, iżda sa mill-antik kien jitqies bhala s-subborg tiegħu.

X'nifhmu bil-kelma "Kastell"

B'din il-kelma nifhmu l-gholja taċ-Ċittadella bil-fortifikazzjonijiet u l-bini l-iehor kollu li hemm fuqha u li matul iż-żminijiet kienet magħrufa b'diversi ismijiet bhal "Medina", "Belt", "Castrum",

"Terra", "Castello", "Gran Castello", u "Ċittadella".

Nibdew minn De Soldanis

Meta jitkellem dwar il-kitba storika ta' De Soldanis, Mizzi jghidilna li bhala storiku, biex ifahhar u jigglorifika lil Ghawdex, dan kiteb hafna inezattezzi storiċi. Jista' jkun. Imma biex nagħmlu kritika serja ta' De Soldanis, ma nistghux ahna nsemmu biss dawk l-affarijiet li ma joghgbuniex, u noqogħdu ntamburu fuqhom, imbagħad l-inezattezzi li joghgbuna, allura dawk neħduhom bhala vanġelu u, mhux talli nxandruhom bhala verità sagrosanta, imma talli nippruvaw niġġustifikawhom anki permezz ta' dokumenti li ninterpretaw kif jaqblilna. Kulma qal De Soldanis irid jiġi evalwat kull każ fuq il-mertu tiegħu nnifsu u fejn insibu li qal sew niġġustifikawh u fejn qal hazin ngħidu li żbalja immaterjalment jekk jaqblilniex jew le.

U la qegħdin fuq De Soldanis halli nsemmu t-teorija tar-Rabat storiku ta' żmien ir-Rumani mdawwar bis-swar u bil-bibien tiegħu msejhin Putirjal, Bieb il-Għajn u Bieb il-Għarb. Din it-teorija hareġ biha De Soldanis, u jekk ma vvitahix hu, kien hu l-aktar li ppropagaha, minhabba l-ismijiet Putirjal u Bieb il-Għajn. Issa l-kelma 'Putirjal' setgħet dahlet Ghawdex bhala laqam fl-istess żmien li dahlet il-kelma 'Mandraġġ'. Imma jekk noqogħdu mad-dokumenti antiki nsibu li din il-kelma kienet tintuza bil-Latin "Porta Regalis" għall-bieb ewlieni tal-Kastell fi żmien meta r-Rabat żgur li ma kellux swar jew hitan, u għalhekk, lanqas bibien. L-espressjoni popolari kienet u għadha "Taht Putirjal". Mela l-bieb qiegħed fil-gholi. Mela l-inhawi li jiġu taht dan il-bieb, li fl-antik kien iħares aktar lejn in-nofs in-nhar, kienu



jissejhu "taht Putirjal", taht il-bieb ewlieni tal-Kastell. Illum dan l-isem kompli jibieghed billi nghata bhala isem ta' triq li minn fejn is-Salib tat-Tigrija tasal fi Pjazza San Franġisk. Xi drabi l-ismijiet jiggebbdu 'l boghod. Per eżempju, 'Wara s-Sur' jibda minfejn l-Uffiċċju ta' l-Ilma u jibqa' sejjer minn Triq l-Imghallem sa Wara ta' Gedrin.

Bieb il-Għajn ma jinsabx fejn jindika De Soldanis, jigifieri fejn l-iskola tal-Vajringa. Bieb il-Għajn jinsab fi Triq l-Isptar ta' San Ġiljan u allura jfisser id-dhul lejn il-Għajn il-Kbira. Eżempju tipiku simili għal dan hu Bieb il-Qlejgħa fejn iċ-Ċimiterju taż-Żebbuġ li wkoll ifisser id-dhul għall-wied tal-Qlejgħa.

Dwar Bieb il-Għarb ma nafx kemm jeżistu dokumenti. L-istess ngħid għal Bieb Għajn Qatet. Imma jekk verament dawn l-ismijiet jeżistu żgur ma jirreferux għal xi bieb tar-Rabat li minnu kont toħroġ lejn il-Għarb jew lejn Għajn Qatet. Bieb il-Għarb jista' jfisser ukoll id-dhul lejn il-Għarb, kemm bhala isem ta' rahal, kif ukoll bhala direzzjoni, jigifieri lejn il-punent.

Għal dawk li jgħidu li gie li nstabu fdalijiet tal-hajt Ruman, ngħidulhom biex joqogħdu attenti. Xi żmien ilu fdalijiet simili kienu nstabu fin-nizla ta' wara s-Sur magħrufa bhala Triq l-Imghallem. Imma dawn il-fdalijiet ma kinux ta' xi hajt Ruman imma tat-Torri Medjoevali magħruf bhala ta' Sansun (mill-kunjom Sansone). Infatti, l-oqsma tar-raba' tal-qrib għadhom magħrufa bhala "ta' Bieb it-Torri". Dan hu isem magħruf sewwa ma' min għandu r-raba' fil-qrib u jinsab ukoll dokumentat fuq il-kotba tal-qbiela tar-raba' tal-Gvern, billi l-Gvern għandu wkoll qasam ta' art fdawn l-inhawi.

Hawnhekk irridu ngħidu wkoll li dan it-torri fin-nizla ta' wara s-sur ma kellux rilevanza għar-Rabat, imma kien parti integrali mis-sistema antika tad-difiża tal-Kastell.

Il-Perijodu Preistoriku

Għalija l-perijodu preistoriku hu l-izjed wiehed ċar u inkonfutabbli għal min irid jirraġuna bis-serjeta.

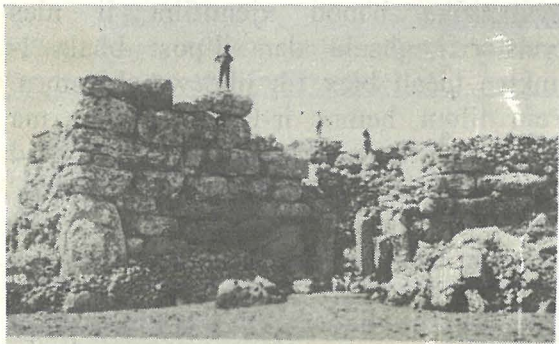
Fil-preistorja r-Rabat storiku, is-subborg tal-Kastell, kien għadu kampanja. Ebda studjuż b'rasu fuq għonqu ma jista' jigġustifika b'mod xjentifiku li nies preistoriċi għażlu dan il-post bhala l-imkien ideali biex fih jibdew iġhammru. Fejn illum hemm ir-Rabat storiku ma kienx 'a humped meadow' bħalma jgħid Mizzi. Innutaw il-kelma sabiha 'meadow' meta Mizzi jiġi biex jitkellem mill-affarijiet tiegħu! Fejn illum hemm it-Tokk kien wied kawzat minn qasma u waqgħa ġeoloġika fil-blat. Dan il-wied kien jibqa' sejjer minn fejn illum hemm Pjazza Savina lejn il-Lunzjata. Lil hinn minn wara San Ġorġ kien xagħra, aktarx maqsuma fi dwagħben li illum jinsabu mirduma.

L-ewwel nies li għammru f'Għawdex

L-ewwel nies li għammru f'Għawdex aktarx għażlu l-inhawi taċ-Ċawla. Skond l-arkeologu Olandiż Dr. Adrian van der Blom u d-Dottoressa Veronica Veen dan l-imkien kien wiehed mill-izjed importanti għal dawn l-ewwel Għawdxin. Il-ktieb tagħhom "The First Maltese" hu xhieda bizzejjed ta' dan. Dan l-imkien jagħmel mar-Rabat Ġeografiku u mar-Rabat modern, imma m'għandu ebda rilevanza għar-Rabat storiku għas-sempliċi raġuni li, meta dawn in-nies spicċaw, fejn illum hemm ir-Rabat storiku kampanja kien u kampanja baqa'.



Hawn tajjeb ngħidu li fi żmien il-Perijodu tat-Tempji Megalitiċi ċ-Ċentru taċ-Ċivilta' f'Għawdex aktarx li kien ix-Xagħra b'ċentri iżgħar f'ta' Marziena (fit-truf tar-Rabat), ta' Ċeñċ, ix-Xewkija, Ghajnsielem, u l-Qala. Kien żmien ta' paċi u sliem - speċi ta' PAX NEOLTICA - u ma jidhirx li kien hemm il-biza' ta' xi theddid ta' invażjonijiet minn barra. Jekk kien jinqala' x'inkwiet, dan kien jinqala' biss bejn in-nies tal-lokal infushom. In-Neolitiċi kienu jibnu t-tempji tagħhom fuq il-blat u qatt fuq it-tafal.



Fiz-żmien il-Perijodu tat-Tempji Megalitiċi l-fejn illum hemm ir-Rabat storiku kien għadu kampanja. Iċ-ċentru taċ-ċivilta' ta' dak iż-żmien kien ix-Xagħra u t-tempju tar-Rabat kien f'ta' Marziena. Hawnhekk naraw id-dhul għat-tempju l-kbir tal-Ġgantija (Ritratt bil-kortezija dtas-Sur Joseph Buhagiar)

Il-Perijodu tat-Tempji Megalitiċi

F'dan il-perijodu, mela, naraw ukoll żvilupp importanti hafna għaliex fl-inhawi ta' Marziena kien hemm tempju megalitiku tal-Faži tal-Ġgantija. Lejn l-inhawi taċ-Ċawla kien hemm ukoll l-abitazzjonijiet ta' dawn in-nies kif irriżulta minn skavi li saru dan l-aħħar wara polemika skandaluża li nqalghet. Dan l-iżvilupp sar ukoll fil-limiti ġeografiki tar-Rabat imma kien irrelevanti għar-Rabat storiku għas-sempliċi raġuni wkoll li r-Rabat storiku kien għadu ma jeżistix. Fejn illum hemm ir-Rabat storiku kien għadu kampanja.

U la ġejna f'dan, ara ma jmurx xi hadd jemmen li fejn San Ġorġ tal-Haġar jew flok il-Bażilika ta' San Ġorġ kien hemm xi tempju megalitiku. It-tempju megalitiku tar-Rabat kien f'ta' Marziena u seta' kien kbir bħall-Ġgantija, imma 5000 sena jfissru hafna u ahna l-Għawdxin ninsabu verament ixxurtjati li għad fadlilna l-Ġgantija. Dan qiegħed ingħidu biex ingħilkom tirrealizzaw x'miraklu jrid ikun biex bini antik iservi daqstant eluf ta' snin u kemm għandna għaliex nibzghu għal dak li fadal.

Il-Fażijiet ta' Żmien il-Bronż

Għal xi raġuni misterjuża n-nies tal-perijodu tat-tempji megalitiċi kienu spiċċaw u aktarx il-gzejjer Maltin baqgħu għal hafna snin bla nies. U damu hekk sakemm mewġa ta' immigrazzjoni ta' nies li kienu jafu jaħdmu l-armi tal-bronż laħqet lil dawn il-gzejjer. Dan ġara għall-habta tas-sena 2500 q.K. meta f'dawn il-gzejjer ġew in-nies magħrufa bħala tal-Faži taċ-Ċimiterju ta' Hal Tarxien. Elf sena wara kien ġew nies oħra ta' żmien il-Bronż, dawk tal-Faži ta' Borg in-Nadur, għall-habta tas-sena 1500 q.K. L-aħħar Faži kienet dik magħrufa bħala tal-Baħrija li bdiet għall-habta tas-sena 900 q.K. u spiċċat lejn is-sena 725 q.K. meta mbagħad fil-gzejjer Maltin ġew il-Feniċi, li kienu jafu jiktbu, u allura magħhom beda wkoll iż-Żmien Storiku.

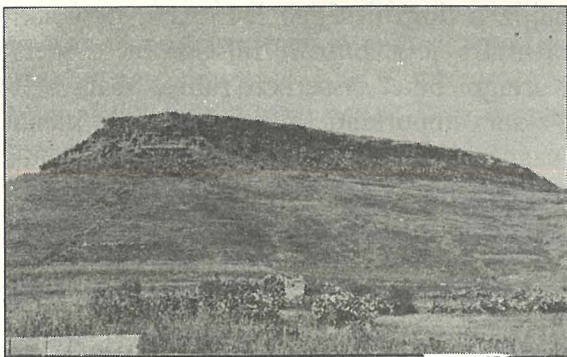
Il-Faži taċ-Ċimiterju ta' Hal Tarxien

In-nies ta' din il-Faži kienu l-ewwel nies ta' żmien il-Bronż li ġew f'dawn il-gzejjer. Meta ġew sabu t-tempji megalitiċi abbandunati. Għandna għax nifhmu li dawn in-nies skantaw mhux ftit b'dak il-bini ġgantesk u sabuh komdu li jokkupawh. Fit-Tempji Megalitiċi ta' Hal Tarxien huma għamlu saħansitra Ċimiterju



biex fih jidfnu l-mejtin tagħhom li huma kienu jaharqu. Kien minn dan il-fatt li din il-Faži hadet isimha.

In-nies tal-Faži taċ-Ċimiterju ta' Hal Tarxien ġew ukoll Għawdex u aktarx akkupaw ukoll il-bini megalitku li meta ġew kien għadu kwazi intatt. Mela dawn in-nies għammru wkoll f'ta' Marziena, f'taċ-Ċawla u f'ta' Ċenċ. Id-dolmen ta' Ċenċ inbena fi żmien din il-Faži għaliex dan il-bini hu fdal ta' Żmien il-Bronż. Dan id-dolmen u l-fdalijiet ta' qabar li kienu nstabu hdejn il-Magna tad-Dawl huma xhieda l-aktar ċara fejn kienu jgħammru dawn in-nies. Il-ġebbla ta' Sansuna fi Triq Ġnien Imrik, ix-Xagħra, aktarx li kienet ukoll dolmen ta' żmien il-Bronż. L-imkien fejn illum hemm ir-Rabat storiku kien għadu kampanja u ma kienx magħżul minn dawn in-nies biex igħammru fih. Ma hemm ebda raġuni soda għala kellhom jagħmlu dan. In-nies ta' din il-Faži ma kellhom ebda sehem la dirett u lanqas indirett fl-iżvilupp tar-Rabat storiku.



Il-Gholja ta' Gelmus ma kenix magħżola min-nies ta' Żmien il-Bronż - Faži ta' Borg in-Nadur - minhabba l-parti l-baxxa n-naha ta' wara msejta "Dahar il-Hmar"

Il-Faži ta' Borg in-Nadur

In-nies ta' din il-Faži waslu f'dawn il-gzejjer għall-habta tas-sena 1500 q.K.. Skond l-arkeologi, in-nies ta' din il-Faži ta'

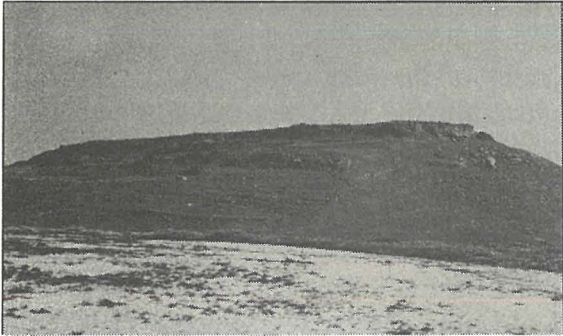
Żmien il-Bronż kienu nies tal-gwerra, armati sa snienhom, u kienu jagħzlu biex igħammru fuq il-qċaċet skomdi tal-gholjiet, dawk b'sisien maqtughin għadritt u diffiċli biex wiehed jitle' fuqhom. Skond l-arkeologu Inġliż, Dr David Trump, f'Għawdex dawn in-nies għazlu li jgħammru fuq il-Gholja tan-Nuffara, bejn ix-Xagħra u n-Nadur, u li sa ftit ilu kienet għadha tagħmel mar-Rabat.

Iżda ġara li fl-1960 bċejjeċ ta' xaqquf u fuħhar ta' din il-Faži nstabu fi trinka fonda li kienet tħaffret fil-Pjazza tat-Tokk minhabba l-latrina ta' taht l-art li riedu jagħmlu hdejn il-Banka tal-Ġurati. Dawn il-bċejjeċ ta' fuħhar instabu f'fond ta' 3.70 metri u kwazi fuq it-tafal naturali. Dan il-fatt jikkonferma l-għamla ta' wied li kellhom l-inhawi ta' din il-pjazza f'dawk iż-żminijiet bikrin. Imma kif jista' jkun li fuħhar ta' dan it-tip jinsab proprju ġewwa wied meta dawn in-nies ta' Borg in-Nadur kienu jagħzlu li jgħammru fuq il-qċaċet gholjin tal-gholjiet bħal, per eżempju, il-Gholja tan-Nuffara? Għal għajnejn esperti t-twegiba m'għandhiex tkun waħda tqila.

Fl-aħhar nofs tas-seklu l-iehor, meta kienu qegħdin isiru xoghlijiet fit-Taraġ tal-Belt u l-Foss tal-Kastell instabu hafna silos ta' sura ta' qanpiena b'xi rmied ġo fihom. L-arkeologu Malti, Dr. A.A. Caruana kien qal li huma *columbarium* Ruman. Dan ġara għaliex fil-waqt li dan l-arkeologu kellu tagħlim profond fl-istudji klassiċi, dwar iċ-ċiviltajiet preistoriċi ma kien jaf xejn. Għalih, biex nagħti eżempju, it-tempji megalitiċi tagħna kienu bnewhom il-Feniċi. Is-silos ta' għamla ta' qanpiena bl-irmied ġo fihom ma kinux *columbarium* Ruman imma fdalijiet ta' żmien il-Bronż, tan-nies tal-Faži ta' Borg in-Nadur, li għammru fuq il-Gholja tal-Kastell, tewmija ma' dik tan-Nuffara u li għandha



wkoll kuntatt vizwali magħha. Il-fdalijiet tat-Tokk huma relikwi konsegwenzali tal-qagħda tagħhom fuq din il-gholja. Dan huwa kkonfermat ukoll minn fdalijiet li



Il-Għolja tan-Nuffara fil-Lvant ta' Ghawdex hija teumija ma' dik tal-Kastell u fuqha għammru ukoll in-nies ta' Żmien il-Bronż - Fazi ta' Borg in-Nadur.

nstabu fil-Pjazza tal-Kattidral meta kienu qegħdin ihaffruha minhabba l-mina l-għdida, kif ukoll fdalijiet ohra li nstabu kemm fuq is-Sur kif ukoll fil-Foss. Ghax il-Foss hu verament id-depożitarju tax-xaqquf u l-fuħħar taż-żminijiet kollha li minnhom għadda l-Kastell. Huwa verament għajb li l-Awtoritajiet tal-Mużew ippermettew li dan il-Foss jitnaddaf mingħajr ma gie investigat sewwa l-materjal li tneħħa minnu.

Għaliex in-nies ta' Borg in-Nadur għazlu proprju din il-gholja u mhux xi għolja ohra bħal ngħidu aħna ta' Gelmus jew ta' Kuljat biex ikun l-imkien ewlieni tal-qagħda tagħhom f'Ghawdex? Ir-raġuni hija sempliċi hafna biex wiehed jifhimha. Ta' Gelmus m'hix tajba minhabba n-naħa magħrufa bħala Dahar il-Ħmar. L-istess ta' Kuljat minhabba l-Ħarrax, għalkemm hemm min isostni li fuq ta' Kuljat instabu xi traċċi ta' fdalijiet tal-Fazi ta' Borg in-Nadur, imma mhux daqs in-Nuffara u l-Kastell. Imma l-gholja tal-Kastell hi l-aħjar waħda biex tista' tkun difiża minhabba li hi għolja indipendenti, b'sisien

għoljin, u widien fondi u wesghin dawramejt.

Fi żmien il-Fazi ta' Borg in-Nadur l-inhawwi fejn illum hemm it-Tokk u r-Rabat storiku kienu għadhom kampanja. Imma hadd ma għandu jistenna li dawn in-nies ta' Borg in-Nadur kellhom jibqgħu għal dejjem iġammru fuq il-Għolja tal-Kastell u fuq in-Nuffara bla ma jinżlu qatt fl-inhawwi aktar baxxi. B'dana kollu, jekk x'uhud minnhom niżlu jgħammru fl-inhawwi tar-Rabat, dan għamluh wara li kienu ilhom għal xi żmien iġammru fuq il-Għolja tal-Kastell. Mela kien minhabba l-abitazzjoni tan-nies ta' Borg in-Nadur fuq il-Għolja tal-Kastell li sussegwentement qagħdu għall-ewwel darba n-nies fil-post fejn illum hemm ir-Rabat storiku.

Il-Migja tal-Feniċi u l-Kartagīnizi

Wara s-sena 725 q.K., meta ntemmet l-aħħar Fazi ta' Żmien il-Bronż, dik tal-Bahrija, bdew jitfaċċaw fl-ibħra tal-gzejjer tagħna l-imriekeb tal-Feniċi, in-nies ta' Tiru belt fl-art tal-Feniċja li kienet tinsab fuq il-kosta tal-baħar Mediterran ta' dak il-pajjiż li llum jissejjaħ il-Libanu, *Lebanon* bl-Ingliż jew *Libnan* bil-Għarbi. Meta Kartagīni bdiet tasserixxi ruħha bħala belt l-aktar importanti u setghana li kienu waqqfu l-Feniċi fil-kosta ta' l-Afrika tat-tramuntana fl-art fejn illum hemm it-Tuneżija, il-gzejjer tagħna bil-mod il-mod għaddew taħt id-dominju tal-Puniċi ta' Kartagīni li huma għalhekk hađu bħala wirt naturali mingħand il-Feniċi, qrafa tagħhom.

Mhux għageb, mela, li fit-trinka msemija tat-Tokk, l-ärkeologu Ingliż fuq il-fdalijiet tan-nies ta' żmien il-Bronż sab saff irqiq ta' fdalijiet Puniċi. U fejn għandu wiehed jistenna fdalijiet bħal dawn jekk mhux fl-aktar parti fonda li kien hemm fl-istess inhawwi? Imma allura għandna nemmnu



b'ghajnejna maghluqa li l-Puniċi meta ġew u għammru f'Għawdex kellhom fost tant kemm kien hawn inhawi jmorru jgħammru proprju ġewwa wied taht għolja viċina minfejn setghu jiġu attackati? Jew għamlu bħan-nies ta' qabilhom u għazlu bħala l-aktar post sigur u li jista' jiġi difiż malajr il-Għolja tal-Kastell u hemm għamlu l-belt tagħhom? Kif nistghu nkunu nafu l-verita' u ma naqgħux fin-nassa tal-qerq li għax il-fdalijiet insabu hemm, allura hemm kienu jgħammru l-Puniċi Għawdxin f'dawk iż-żminijiet imbiegħda?

Qabel xejn irridu naraw jekk il-Puniċi kellhomx għalfejn ikunu f'post fiż-żgur. Iva, il-Puniċi kienu neguzjanti bħal missirijiethom il-Feniċi. Ahna żguri li meta dawn waqqfu l-belt tagħhom fi gżiritna ma setghux jagħzlu hlief post li jkun żgur minn xi attack tal-hallelin tal-baħar u li fih setghu jibnu t-tempji lill-allat tagħhom u jzommu wkoll ġidhom u t-teżori tagħhom. Li l-Feniċi u l-Puniċi kellhom teżori ta' deheb nafuh mil-leggendi tal-ghogol tad-deheb, u teżori oħra tad-deheb li kien jinghad li jinsabu moħbija fil-kampanja tagħna u li effettivament instabu b'mod aċċidentali minn xi Għawdxin sekli wara. U fejn setghu l-Puniċi jkollhom il-belt iffortifikata tagħhom jekk mhux fuq il-Għolja tal-Kastell, fiha nfisha sur naturali u li ma jista' jirbaħlu hadd?

Imma ejjew immorru xi f'it aktar 'il bogħod u nqabblu f'it kif kienu jibnu l-bliet tagħhom f'dawk iż-żminijiet il-Puniċi u n-Numidjani ta' l-Afrika ta' Fuq. Dan nistghu nagħmluh billi niflu xi f'it kif kienu mibnija l-bliet fl-Afrika ta' Fuq attackati mir-Rumani fil-gwerra kontra Ġugurta li l-istorja tagħha nkitbet mill-

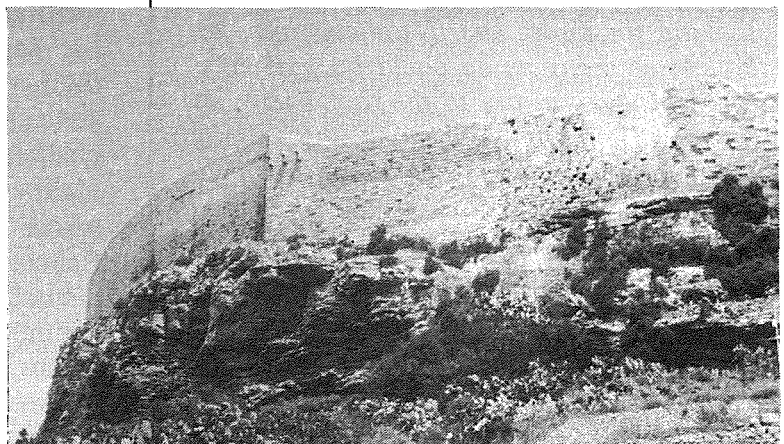
awtur Ruman Sallustu. Se nikkwota minn "Jugurthine War", publikazzjoni tal-Penguin Classics 1967, p. 74, fejn dwar il-belt Suthul, li probabbilment kienet tinsab hdejn Gwelma xi 35 mil fil-lbiċ ta' Bona, insibu miktub:

"The bad weather and the natural strength of the place made it impossible either to storm it or to lay siege to it; for all round the walls, which were built on the edge of a precipitous cliff, lay a swampy plain which had been turned by the winter rains into a lake."

Minn paġni 109 u 110 ta' l-istess ktieb nislet dan it-tagħrif dwar il-belt ta' Thala (il-post eżatt fejn kienet din il-belt ma ġiex identifikat):

"The townspeople who had supposed to be protected by the difficulty of the ground, were disconcerted by the Romans' unprecedented feat..."

"When Metellus saw that the defenders of Thala were bent on fighting it out and that the place was protected both by its situation and by fortifications, he encircled the walls..."



Is-Sur Medjoevazli tal-Kastell. Fl-Afrika ta' Fuq il-Puniċi kienu jibnu bliet simili bis-swar fuq sisien imqacċtin.



Hawn ta' min iżid li meta n-nies ta' Thala ntebhu li kienu se jtilfu, ghamlu huġġieġa bit-teżori kollha tal-belt u ntefgħu fin-nar, kastig li kienu jistennew li se jaqlighu minghand ir-Rumani fil-każ li l-belt taqa' taht idejhom.

Nagħti issa l-aħħar eżempju minn paġni 128 u 129 ta' l-istess publikazzjoni:

"Not far from the river Muluccha... was an isolated rocky hill, large enough to hold a small fort; it was exceedingly high and was accessible only by a narrow path, the other sides being as sheer as if they had been deliberately cut to make them so. As this place contained the king's treasure-house, Marius determined to put forth all his strength to capture it."

Żgur li Marius ma kien jirnexxilu qatt jirbah din il-fortizza kieku x-xorti m'għenitux. Araw kif:

"...it happened that a Ligurian, a private in an auxiliary cohort, who had left the camp to get water and wandered to the side of the hill farthest from the fighting, noticed some snails crawling among the rocks. He picked up one or two, then he climbed up looking for more; and in his eagerness to collect as many as he could he gradually made his way nearly to the top. There, as he found himself quite alone, the natural inclination to attempt something difficult turned his thoughts to a new direction. Just where he was, a big ilex happened to have grown up among the rocks; its trunk ran horizontally for a short way, then turned and rose up vertically, following the natural habit of plants. Helping himself up either by its branches or by projecting rocks, the Ligurian managed to reach the rocky platform on which the fortress stood..."

Tisthajlekx qiegħed taqra deskrizzjoni ta' wieħed qiegħed jixxabbat mal-blat tat-tramuntana tal-Kastell ta' Ghawdex?

Huma eżempji bħal dawn li juruna kif kienu jibnu l-bliet il-Puniċi u nies oħra fl-ewwel sekli ta' qabel Kristu. Imbagħad hawn min irid ibellagħhielna li l-Puniċi Ghawdxin waqqfu l-belt tagħhom mhux fuq il-gholja tal-Kastell imma proprju fil-wied u fix-xagħra ta' taht din il-gholja! Min jista' jemminhom nies bħal dawn? Liema studjuż rasu fuq għonqu jista' jasal biex jagħtihom raġun?

Wieħed irid jammetti li l-gholja tal-Kastell hija ta' daqs limitat hafna, imma hija kbira biżżejjed biex fuqha titwaqqaf belt zġhira li kienet taqdi l-ħtiġijiet tal-ftit nies li kienu jgħammru f'Ghawdex f'dawk iż-żminijiet. U fost dawn il-ħtiġijiet kien hemm il-kenn li wieħed ifittex f'każ ta' xi ħbit tal-hallelin tal-baħar u/jew għedewwa oħra. Għalhekk kien ikun meħtieġ ukoll li dawk in-nies li ma setgħux jibnu d-dar tagħhom fil-belt proprja, kienu jagħmlu dan fil-qrib kemm jista' jkun. Għalhekk m'hix haġa kbira li taht il-belt Punika bdew jinbnew l-ewwel djar 'il barra mill-fortifikazzjonijiet. U dan il-post fejn beda jsir dan l-ewwel bini kien proprju fejn illum hemm ir-Rabat. Ix-xhieda awtentika, li turina li beda jsir hekk u għaliex beda jsir hekk, hija mhux biss il-fdalijiet Puniċi li nstabu fit-Tokk, imma wkoll l-art taflija li fuqha hu mibni r-Rabat, almenu l-parti l-kbira tiegħu. Dan il-bini beda jsir hawn mhux għax kien hemm xi pjan jew għax ir-Rabat huwa centru għaliex f'dawk iż-żminijiet li tkun centru ma kien ifisser xejn. Imma kien ifisser wisq aktar li tkun vicin il-belt, fejn wieħed jista' jistkenn u jiehu hwejġu jekk jinqala' l-bżonn.



Billi hafna nies ma jafux xi jfisser dan, se nkompli naghti ftit aktar dettalji dwar x'kien jgri meta Ghawdex kien ikun mahbut mill-hallelin tal-baħar jew mill-ghedewwa. Qabel xejn irrid ngħid li l-biċċa l-kbira tal-gid tan-nies ta' dari kienu l-prodotti tal-biedja u l-bhejjem. Għamara u xejxi oħra ftit li xejn kien ikollhom. Dawn kienu jkunu biss għand l-aktar sinjuri li, naturalment, kienu joqogħdu fil-belt iffortifikata. Id-djar kienu ghorof għaliex ħajjithom ma kinux iqattgħuha d-dar, imma fir-raba'. Meta kien isir ħbit, kienu jaqbd u kollox u jerħulha lejn il-belt. Kienu jieħdu kollox magħhom għaliex dak li jhallu warajhom jew ma jsibuhx għax jinsteraq, inkella jinqered bin-nar mill-ghedewwa. U din hi r-raġuni għaliex, tafal u mhux tafal, wied u mhux wied, l-ewlenin Puniċi bnew l-ewwel djar tagħhom barra mill-belt proprju fil-post tafli fejn illum hemm ir-Rabat storiku, biex ikunu fil-qrib kemm jista' jkun. Kieku ma kienx hekk, kieku kienu jagħmlu bħan-nies ta' Żmien it-Tempji Megalitiċi u jibnu l-belt tagħhom fuq art kollha blat taż-żonqor u mhux le fuq it-tafal bla ħtieġa ta' ħsieb għad-difiza għax ma kellhomx min xiex jibzghu.

Il-Miġja tar-Rumani

Il-gzejjer ta' Malta u Ghawdex għaddew definittivament taħt ir-Rumani fis-sena 218 q.K., jigifieri fit-Tieni Gwerra Punika. Kien hemm tliet Gwerer Puniċi bejn Kartagħni u Ruma. L-aħħar waħda kienet miġġielda bejn is-snin 149 u 146 q.K. Jidher li meta ġew ir-Rumani l-Puniċi-Ghawdxin zammew mar-Rumani u għalhekk il-belt tagħhom giet dikjarata bħala Muniċipju u l-Ghawdxin kellhom saħansitra l-fakulta' li jagħmlu l-muniti tagħhom. Jista' jkun li bejn l-aħħar żewġ Gwerer Puniċi, ir-Rumani bnew xi torrijiet tal-għassa billi Kartagħni kienet għadha ma

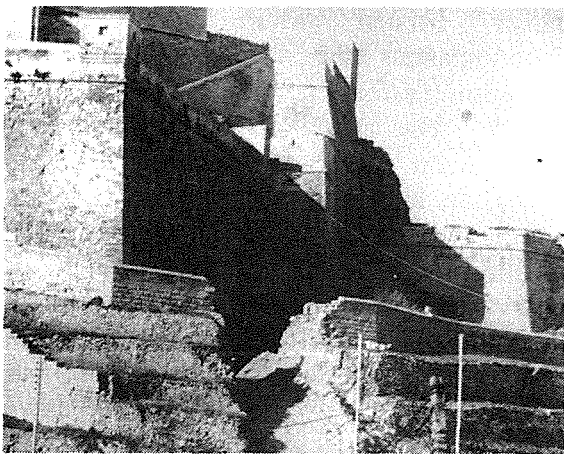
waqgħetx għal kollox għalkemm il-qawwa tagħha kienet ingabet fix-xejn. Imma żgur wara l-waqgħa ta' Kartagħni ma kienx hemm il-ħtieġa ta' xi fortifikazzjonijiet partikulari. Żgur li r-Rumani ma kinux se jibnu belt fuq it-tafal. X'gara, mela, sewwa fi żmien ir-Rumani? Ċertament, kemm il-belt li kienet fuq il-gholja tal-Kastell, kif ukoll ir-Rabat, li kif rajna żviluppa bħala estensjoni tal-belt fuq il-gholja, komplew jiżviluppaw frott tal-kummerċ u l-gid li gabet magħha l-PAX ROMANA.

Fir-Rabat huma bnew bosta bini importanti u monumenti. Ta' dan instabu bosta fdalijiet fl-imghoddi. Il-gebel kbir li nstab fir-Rabat u anki fil-Kastell aktarx huwa gebel tal-pedamenti ta' bini importanti. X'kien dan il-bini, u kif kien, hadd ma jista' jgħid. Żgur ma kinux il-pedamenti ta' xi swar! Tpingijiet b'tempji u bazilki Rumani huma kollha teoriji u ħrejjef, u m'għandhomx jitwemmnu. Hawnhekk wiehed jista' joġġezzjona u jgħid: Mela fir-Rabat ta' Malta kif kien hemm belt Rumana bis-swar u bil-foss? Ir-raġuni hija semplici. Malta minn dejjem kienet wisq akbar minn Ghawdex. Il-popolazzjoni u s-saħħa ekonomika kienet tippermetti li tinbena belt bħal din. Barra minn dan, u dan huwa importanti hafna, ir-Rabat ta' Malta huwa mibni fuq il-blat taż-żonqor u mhux fuq it-tafal u għandu l-istess livell ta' l-Imdina. Il-belt klassika ta' Malta kienet imdina kbira, haġa waħda. Rigward Ghawdex, s'issa għadu hadd ma hareġ b'xi xhieda konvinċenti li xi darba r-Rabat ta' Ghawdex kien imdawwar bis-swar. L-isem ta' Gaulos Oppidum kien jirreferi għall-belt originali fuq il-gholja. Ma nafux jekk dan l-isem kienx jinkludi fit-tifsira tiegħu l-estensjoni tal-belt originali fir-Rabat, imma jekk kien lanqas ma jagħmel xi differenza.



Il-Kastell kien Akropoli?

Li fuq il-gholja fejn illum hemm il-Kastell fl-antik kien hemm tempju jew tempji dedikati lill-allat pagani hu konfermat minn xhieda ta' sejbiet ta' kolonni u kapitelli, kif ukoll pedamenti, ta' dan il-bini, sejbiet li saru matul is-sekli u meta kienet qiegħda tinbena l-Knisja Kattidrali prezenti. Aktarx li dawn it-tempji bnewhom l-ewwel darba l-Puniċi li waqqfu l-belt Ghawdxija fuq il-gholja tal-Kastell. Jekk ir-Rumani zammux dawn it-tempji, bidluhomx, bnewx oħrajn godda, wiehed ma jistax iġhid b'certezza. Lanqas jekk bidlux il-gholja tal-Kastell fakropoli kif kienet id-drawwa tagħhom. Imma jekk il-gholja tal-Kastell kienet xi darba Akropoli Rumana, wiehed m'għandux jippretendi li akropoli ta' ġzira fqira bħalma dejjem kien Ghawdex għandha tkun ta' l-istess livell ta' dik ta' Ruma jew ta' Aten! Min jagħmel paraguni bħal dawn juri jew li ma jifhimx jew li għandu skopijiet ulterjuri, jiġifieri li jmaqdar, iċekken u jzeblah għall-għanijiet ta' mohħu. Jiena nemmen li billi ma kinux ir-Rumani li waqqfu l-belt Ghawdxija fuq il-gholja tal-Kastell, dan l-imkien baqa' post



Il-hajt tal-Foss tal-Kastell imċarrat biex thammel it-terrapien ta' go' fih. Il-Foss hu depożitarju ta' s'falijiet miż-minijiet kollha li għaddiet minnhom din il-belt antika tal-Ghawdxin.

abitat bid-djar anki fi żmienhom bi żvilupp skond il-moda u skond iż-żmien kif wiehed jista' jissopponi.

Rikapitulazzjoni

Mela, minn dak li rajna s'issa nistghu nġhidu b'wiċċna minn quddiem li l-origini tal-belt Ghawdxija tinsab fuq il-gholja fejn illum hemm il-Kastell jew iċ-Ċittadella li kienet abitata l-ewwel minnies ta' Żmien il-Bronż - Fażi ta' Borg in-Nadur - u mbagħad mill-Puniċi li kienu jhobbu jibnu l-bliet tagħhom fuq għoljiet b'sisien imqacċtin. Aktarx li r-Rumani ffit għamlu tibdiliet hlief fil-każ ta' dak li jkollu jsir skond il-ħtieġa u billi waqqfu wkoll diversi monumenti bi flus il-poplu kif kienet id-drawwa tagħhom. L-iskrizzjonijiet ta' dawn il-monumenti nstabu, hafna minnhom fir-Rabat, imma dawn fihom infushom m'humiex prova li l-belt originali Ghawdxija kienet ir-Rabat jew li r-Rumani ppjanaw li jibnu belt fuq it-tafal. Ir-Rumani ma kinux boloh kif hemm min jaħsibhom.

Ir-Rabat storiku jaf l-origini tiegħu mit-tusigh, mit-tkabbir naturali u mill-iżvilupp tal-belt ċkejna fuq il-gholja tal-Kastell, kemm mill-Puniċi u aktar u aktar mir-Rumani. Ma jistax ikun mod ieħor għaliex dari d-difiza u l-kenn mill-ħbit tal-hallelin tal-baħar kienet l-aktar haġa importanti u għalhekk in-nies kienu jibnu djarhom proprju għall-kenn tal-Għolja tal-Kastell. M'hemm ebda raġuni oħra għala l-Ghawdxin antiki kellhom jippjanaw li jibnu belt fuq wied tafli. Mela l-belt originali Ghawdxija ma kenitx ir-Rabat, imma dik fuq il-Għolja tal-Kastell.

Fiz-żminijiet storċi l-aqwa eżempju u l-aktar wiehed ċar huwa l-każ tal-Kastell



Sant'Anġlu u l-Birgu. Il-Birgu żviluppa bhala estensjoni tal-Kastell imsemmi.

Żmien il-Bizantini

Meta l-Imperu Ruman tal-Punent beda jispicċa fix-xejn u l-gzejjer Maltin għaddew taht l-Imperu Bizantin fil-lvant, bdew resqin fuq dawn l-inhawi żminijiet aktar koroh bil-vandali jiġġerrew ma' kullimkien jagħmlu herba minn kull ma kien fadal miċ-ċiviltà Rumana. Dokumenti rilevanti dwar il-hajja f'Għawdex f'dan il-perijodu m'għandniex. Imma hija haġa ċerta li ladarba l-periklu mill-baħar kien żdied, l-importanza tal-belt fuq il-gholja tal-Kastell żdiedet ukoll.

Hawn ta' min iżid li fi Żmien il-Bizantini f'Malta u Għawdex kien hawn żgur l-ewwel insara għaliex Malta u Għawdex kellhom l-Isqof tagħhom. Mela kien f'dan iż-żmien li tfaċċaw l-ewwel insara. L-ewwel nies konvertiti għall-Kristjaneżmu kienu jkunu dawk ta' l-ibliet u mhux ta' l-irhula jew tal-kampanja li baqgħu ma ridux jemmu. Għalhekk minn *pagus* li tffisser raħal għandna l-kelma pagan, wiehed li baqa' jemmen bl-allat foloz. Minn dan għandna għax nifhmu li l-ewwel insara Għawdxin aktarx waqqfu l-ewwel knisja tagħhom fil-belt bħalma sar fi bnadi oħra.

Il-Hakma tal-Gharab

Minn taht il-Bizantini, fis-sena 870 w.K., il-gzejjer Maltin għaddew għal taht il-hakma tal-Gharab Aglabiti. Ma kinux dawk żminijiet ta' paċi u sliem. Kienu żminijiet ta' taqbid fuq l-art u fuq il-baħar. Kienu żminijiet ta' attackki minn fuq il-baħar, bħalma fil-fatt għamlu l-Gharab Aglabiti li ġew hawn biex jaħkmu lil dawn l-gzejjer minn taht idejn il-Bizantini. M'hemm ebda dubju li f'dawn iż-żminijiet ir-Rabat ta' żmien ir-Rumani kien sofra afna u tharbat. Dan jixhed b'mod ċar li r-

Rabat ma kellu ebda hitan biex iharsuh minn inkursjonijiet minn fuq il-baħar. Aktarx li l-popolazzjoni kienet naqset sew u l-hakkiema godda Gharab raw li l-aħjar haġa tkun li jzommu biss fil-belt originali li bl-ilsien semitiku tagħhom sejhulha MEDINA li tffisser belt. Il-bini ta' barra l-hitn sejhulu Rabat, subborg. Kieku dan il-post kien imdawwar bis-swar żgur li ma kienx jingħata dan l-isem li jiddeskrivi eżatt x'inhu: subborg, estensjoni tal-belt. Wiehed ma jridx jinsa li f'dak iż-żmien ir-Rabat kien verament żgħir

Jekk kienx hemm xi perijodu li fih Għawdex kien depopulat bħalma jgħid Al Himjari dwar Malta, ma nafux, għaliex Al Himjari ma jsemmix lil Għawdex. Imma l-fatt li fi żmien in-Normanni l-għadd ta' familji Nsara kien relattivament kbir meta mqabbel ma' Malta, jista' jagħti indikazzjoni li fil-fatt ir-religjon Nisranija qatt ma nqerdet mill-gżira ta' Għawdex. B'dana kollu ma nistgħux ngħidu kienx hemm knejjes jiffunzjonaw u libertà religjuża fi żmien il-Gharab, li jien naħseb li kienet haġa wisq improbabbli.

L-akbar dokument haj ta' żmien il-Gharab huwa l-ilsien Malti u l-ismijiet toponomastiċi tal-gżira. Dwar dan għad nitkellmu f'kitba separata. Hawnhekk irrid ngħid biss li l-istudju tagħna, speċjalment dawk żgħażaġh, għandhom joqogħdu hafna attenti minn ċerti kitbiet mimlija ideat fantastiċi, bħal dawk ta' Pawlu Mizzi fl-istess artiklu, dwar id-derivazzjoni u t-tifsir ta' kliem toponomastiku, frott ta' nuqqas ta' gherf fix-xjenza tal-lingwistika u tagħlim fqir ta' l-ilsna semtiċi. Kitbiet bħal dawn għandhom jinqraw biss għall-kurzità u qatt m'għandhom jiġu kkwotati bhala kitbiet awtorevoli.



Ghawdex ighaddi taht in-Normanni

Billi fis-1090 il-gzejjer Maltin ġew liberati mill-hakma tal-Gharab mill-Konti Ruggieru n-Normann, Ghawdex ukoll ghadha taht idejn is-slaten Insara Ewropej. Hu maħsub li l-poplazzjoni kienet Musulmana u kienx hawn Insara huwa dibattibbli. Lanqas m'ghandna naħsbu li din il-liberta' ġiet hekk, mill-ewwel. Izda l-libertà religjuża ssahhet żgur bil-miġja f'Malta ta' għadd ta' Nsara minn Sqallija bejn is-snin 1127 u 1154 A.D. Jista' jkun li parti minn dawn in-nies ġew ukoll Ghawdex, u aktarx tqiegħed ukoll gwarniġġjun fil-Kastell Sant'Anġlu (Luttrell). Għalhekk, jekk m'ghamel xejn tajjeb il-Konti Ruggieru, żgur li ġab il-libertà religjuża f'din il-gżira ċkejna għaliex għal hafna snin l-Insara u l-Musulmani kienu jghixu flimkien kif jidher b'mod l-aktar ċar hafna snin wara fir-Rapport ta' Giliberto Abbate tas-sena 1241 w.K. sakemm, imbagħad, il-Gharab tkeċċew 'il barra minn dawn il-gzejjer darba għal dejjem minn Federiku t-Tieni fl-1249. La darba kien hawn l-Insara, allura kien hawn il-knejjes. U la kien hawn il-knejjes kien hawn ukoll il-knisja ewlenija fejn l-insara kienu jirċievu l-magħmudija u s-sagramenti l-oħra. Tajjeb ninnutaw ukoll li fis-sena 1168 Malta kellha l-isqof tagħha li kien suffraganju għal dak ta' Palermo.

Il-libertà religjuża li ġab il-Konti Ruggieru - u aktar u aktar is-successuri tiegħu - tista' titfisser bil-leggendi li hemm marbuta mal-miġja tiegħu. Sfortunatament, ċerti nies li ma jifhemu xejn fil-folklor u fil-psikologija popolari jinterpretaw il-leggendi *ad litteram*, iġhidu li huma hrejjeġ, u allura jikkonkludu li ma jfissru xejn. Dan hu żball kbir u juri nuqqas ta' kultura u tagħlim skolastiku. Bis-saħħa tal-libertà religjuża li ġabu n-

Normanni, il-kult Nisrani seta' jerga' jiffjorixxi bil-ftuħ tal-knejjes, anki jekk din il-haġa m'ghamilhiex personalment il-Konti nnifsu jew dawk li ġew warajh, anki jekk dan harbat il-popolazzjoni u għamel affarijiet li normalment kienu jsiru f'dawk iż-żminijiet bħala riżultat ta' gwerra.

U hawn nixtieq nerga' f'it lura u ngħid xi haġa dwar il-miġja ta' San Pawl u d-dedikazzjoni tat-tempju ta' Giunone li jingħad li ġie dedikat minnu lill-Madonna. Din hija leggenda. Dawk li din il-leggenda tweġġgħhom joġġezzjonaw u jghidu: ir-Rumani pagani kienu għadhom jaħkmu fuq Ghawdex anki sa mitejn u tlett mit sena wara Kristu u allura dak li jingħad dwar San Pawl li bidel it-tempju pagan f'wieħed Nisrani m'hux veru. Il-festa ta' l-Assunzjoni, li fil-bidu kienet tisseejjah id-*Dormitio* jew ir-Raqda tal-Madonna, ġiet stabbilita wara erbat mit sena wara Kristu, allura San Pawl ma setax jiddedika tempju lill-Assunta meta din il-festa kienet għadha ma ssirx.

Halli nwieġbu għal dawn l-oġġezzjonijiet. L-ewwel nett, affarijiet kbar dejjem jiġu attribwiti lil nieš kbar. Għalhekk, jekk it-tempju ta' Giunone, f'xi żmien ġie ddedikat lill-Madonna, din il-haġa, anki jekk ma sarix minnu, kienet tiġi attribwita lil dak l-Appostlu li l-aktar xerred it-tagħlim Nisrani fost il-ġnus. L-istess Ittri ta' San Pawl mhux bilfors kollha kitibhom hu. Il-Kotba Mqaddsa mhux bilfors kitbuhom l-awturi msemija. Jekk xi hadd imerina dwar dawn l-argumenti nkomplu nespandu u nikkwotaw awtoritajiet kbar biex nippruvaw il-verità ta' dak li qegħdin ngħidu.

Jekk it-tempju ġie dedikat lill-Assunzjoni jew lid-*Dormitio* m'ghandhiex tkun kwistjoni. Jekk it-tempju fi żmien il-Puniċi kien dedikat lil Astarte, imbagħad inqaleb fuq Giunone mir-Rumani, allura



tigi wehidha li l-Insara kellhom jiddedikawh lil xi hadd femminili. L-Insara m'għandhomx allat nisa. U l-ikbar qaddisa tagħhom hija l-Madonna. Mela t-tempju, wara Giunone, bilfors li ġie dedikat lill-Madonna. U f'dan il-każ tagħmel aktar sens il-qima li kellhom l-ewwel Insara lejn ir-Raqda tal-Madonna u t-Tluġh Tagħha fis-Sema, kif jixhdu l-kotba apokrifli dwar dan is-sugġett, milli meta twaqqfet uffiċjalment il-festa ta' l-Assunzjoni.



Il-Katidral ta' Ghawdex li sa mill-qedem żminijiet kien iddedikat lill-Assunta.

Mela x'verità nistgħu nisiltu mil-leggenda msemija? L-ewwel, li meta l-Ghawdxin saru Nsara, dawn ma kissrux u vvandalizzaw it-tempji pagani tagħhom, imma bidluhom fi knejjes Insara. It-tieni, it-tempju dedikat lill-alla mara tal-pagani li kien hemm flok il-Knisja Kattidrali ta'

llum, ġie ddedikat lill-Madonna. It-tielet, billi l-ewwel Insara kellhom qima speċjali lejn ir-Raqda tal-Madonna u t-Tluġh Tagħha fis-Sema, ma niskantawx jekk bdew iqimu lill-Madonna taht dan it-titlu, anki qabel ma ġiet imwaqqfa l-festa uffiċjalment. Ir-raba', dawn l-avveniment kbar, anki jekk ma grawx fi żmien, ġew attribwiti lil xi hadd verament kbir, u min hu akbar minn San Pawl?

Ir-Rapport ta' Giliberto Abbate

Wiehed mid-dokumenti li jkisser għal kollox l-argumenti ta' Pawlu Mizzi dwar ir-Rabat u l-Kastell huwa r-Rapport ta' Giliberto Abbate ta' l-1241 A.D. Imma wiehed għandu għax jiskanta kemm hawn min jaf johloq ideat fantastiċi. Mizzi holoq it-teorija, safejn naf jien aċċettata biss minnu nnifsu, li l-Kastell ta' Giliberto Abbate huwa r-Rabat u li l-Gran Kastell ta' fuq il-Għolja nbena wara u dan għax ma jissemmiex Kastellan! Allura dan, skond Mizzi, inbena għall-habta tas-sena 1275 għax wara dik id-data beda jissemma l-Kastellan. Issa dan huwa argument falz għaliex in-nuqqas ta' Kastellan ma jfissirx li ma kienx hemm Kastell, imma jfisser li għal xi raġuni dan l-uffiċċju ma kienx jeżisti. Anki l-kwistjoni tal-poplazzjoni. X'jippretendi Mizzi li n-nies ta' daww iz-żminijiet kellhom id-djar sinjorili li għandna llum jew li ġew wara? Dari f'kamra waħda kienet toqghod familja, kemm jorqdu, u mbaġhad fil-ghodu kmieni johorġu barra biex imorru jahdmu fir-raba'. Din hi parti mill-istorja soċjali tal-gzejjer tagħna li Pawlu Mizzi qiegħed jagħtina x'nifhmu li lanqas biss jaf minfejn tibda.

Pero' dwar ir-Rapport ta' Giliberto Abbate Mizzi għamel żball iehor li ma jistax jithalla għaddej. Jekk dan l-iżball għamlux apposta jew inkella minhabba nuqqas ta' serjetà professjonali, ma nistax ngħid. L-



izball huwa li Mizzi nesa jqabbel il-belt ta' l-Imdina, li m'hemmx dubju fuqha, mal-belt ta' Ghawdex biex naraw kemm huma qrib jew imbegħdin minn xulxin.

Mela ha nittraduċi jien mid-dokument.

Dwar l-Imdina: "U li fil-Kastell tal-Belt ta' Malta hemm żewġ ħmir u baġhal wiehed fil-mithna tal-miexi li jirċievu kull xahar modd xghir."

Dwar il-Kastell ta' Ghawdex: "U fil-mithna tal-miexi tal-Kastell ta' Ghawdex hemm tliet ħmir, żiemel tal-ġarr u faħal (ħmar tar-razza)."

Dawn iż-żewġ sentenzi jtkellmu wehidhom. L-Imdina u l-Kastell ta' Ghawdex kienu kważi bħal xulxin. Ara fil-Kastell Sant'Anġlu, għaliex dan kien aktar kastell milli belt u ried jaqdi wkoll il-ħtiġijiet tan-nies tal-baħar, kien hemm tliet imtiehen tal-miexi. Kieku l-imtiehen kienu r-Rabat, sew ta' Malta u kemm ta' Ghawdex, id-dokument ma kienx isemmi kastelli, għaliex l-ebda Rabat ma kien Kastell, u kien iġħid ċar u tond li kienu fir-Rabato jew Borgo.

Dwar l-Istorjografija Ghawdxija

Fl-artiklu tiegħu dwar il-belt antika ta' Ghawdex Mizzi jiddedika sezzjoni dwar l-istorjografija Ghawdxija. Storiku professjonali u serju jagħmel ħiltu kollha biex jagħti stampa kemm jista' jkun viċina u onesta dwar il-ġrajjet li fuqhom ikun qiegħed jikteb. Storiku serju ma jistax l-ewwel jagħmel teorija, imbagħad iġħawwew u jinterpreta l-istorja biex tiġi taqbel mat-teorija tiegħu. Min jagħmel hekk jaqa' fl-izball u llum jew għada se jinqabad. L-istoriku professjonali l-ewwel isib l-evidenzi, imbagħad johroġ bil-konkuzjoni jew konkluzjonijiet. Jekk evidenzi ġodda jippruvaw li kien ha żball,

l-istoriku serju għandu jibdel il-fehmiet tiegħu biex jiġu jaqblu ma' l-aħħar skoperti li jkun għamel. Jekk jibqa' jippersisti fl-izball, ma jissejjahx storiku, imma ċarlatan li jpaċpaċ fil-vojt.

Għaldaqstant, jekk ir-Rapport ta' Giliberto Abbate jgħid li fl-1241 A.D. f'Malta u Ghawdex kien hawn biss tliet Kastelli, inutli li Mizzi jgħid li kien hawn erba' u li r-Rabat kien Kastell għaliex ebda skular serju m'hu se jemmnu. Inutli li joqgħod iparla u jilgħab bil-figuri. Jekk l-Imdina ta' Malta u l-Kastell ta' Ghawdex kienu bejn wiehed u ieħor jixbhu 'l xulxin, mela l-Kastell ta' Ghawdex huwa dak l-istess wiehed li llum jissejjah iċ-Ċittadella u mhux ir-Rabat li qatt ma kellu swar.

Ma nistgħux lil De Soldanis fejn jaqblilna nikkritikawh u fejn jaqblilna nemmnuh bl-ammunt. Il-ħrafa tar-Rabat imdawwar bis-swar ma nistgħux inkomplu nippropagawha bħala li hi verità sagrosanta meta hemm dubji serji dwarha. Kulma ma qal De Soldanis irid jiġi studjat, kull haġa fuq il-merti tagħha nfisha u independentement minn affarijiet ohra. Għandna nippropagaw biss il-verità u mhux dak li jaqbel lilna.

U din kif inhi li meta Mizzi jtkellem fuq dak li jaqbel lilu tghidx kemm juża kliem sabih, u meta jtkellem fuq l-affarijiet ta' haddieħor jew dawk li ma jaqbilx magħhom juża l-aktar kliem dispregjattiv li jista' jsib? Kif jista' jiġi emmnut li hu storiku oġġettiv meta juża dan il-metodu? Jahseb jewwilla li n-nies ma tindunax li qiegħed ikun aktar partigġjan milli strettament professjonali?

Nieħdu per eżempju l-espressjoni Forn il-Ġir. Din kif inhi li Mizzi jkompli jsostni li din għandha tkun Fomm il-Ġir meta din l-espressjoni mhux veru li ġejja mill-



Berberu, u meta fid-dokumenti antiki u ufficċjali dejjem inkiteb Fomm il-Ġir? Ghaliex imieri s-sewwa maghruf?

Imbaghad, Alla jbierek, aktar 'l isfel fl-istess artiklu, Mizzi jakkuza lil haddiehor li qieghed jimmizinterpreta t-termini. Min jaf min qieghed jimmizinterpreta t-termini? Nigu dwar il-Matrici. Irid ikollok wiċċek infurra biex wara mijiet kbar ta' snin li din il-Knisja, jigifieri l-Kattidral ta' Ghawdex, kienet tissejjah Matrici, tigi int u tghid, isma' dik mhux vera Matrici! Int min int, fl-ewwel lok, biex taghmel asserzjoni bhal din? Int l-



Il-Knisja ta' San Ġakbu, dokumentata parroċċa fl-1449, kienet waħda mit-tliet parroċċi iġhar 'il barra mill-hitan tal-Belt Għawdxija. Minkejja l-knejjes iġhar imissu magħhom u fil-qrib, ebda waħda minnhom ma kienet tissejjah Matrici.

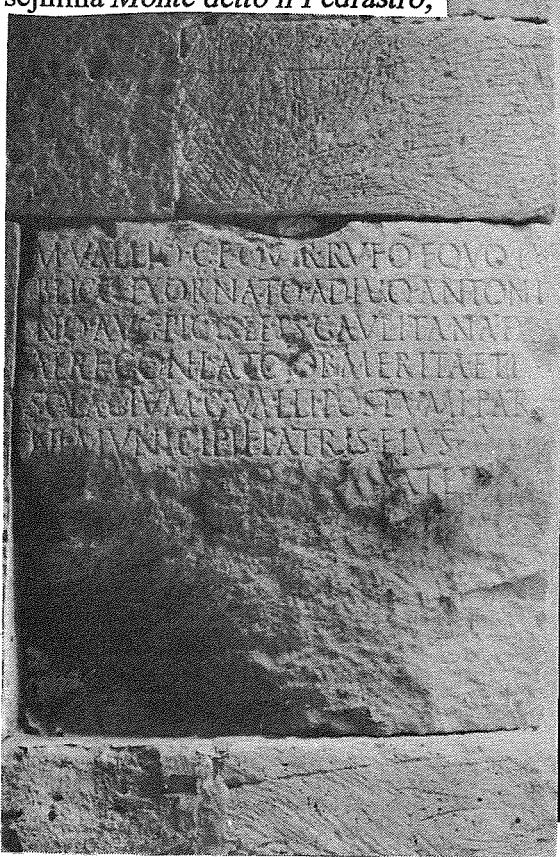
istess wiehed li għidt li Fomm il-Ġir ġejja mill-Berberu? Int l-istess wiehed li għidt li r-Rabat ta' Ghawdex, bla ma kkwotajt ebda dokument, kien xi darba jissejjah *ħagar*?

Ghaliex għidt li t-terminu Matrici huwa ambigwu? M'hemmx ambigwi ta' f'dan it-terminu: il-Knisja ta' l-Assunta fil-Kastell kienet Matrici għaliex kienet il-knisja ewlenija fost il-kappelli u l-knejjes kollha ta' Ghawdex l-istess bhan-Naxxar, bhal Bir Miftuħ, u l-oħrajn kollha ta' Malta. Imma, kuntrarjament għal dawn, sa minn kmieni, minnha jew fit-territorju tagħha twaqqfu l-parroċċi - ta' Savina, ta' San Ġakbu u ta' San Ġorġ, u għalhekk saret *de facto* ommhom, Matrici tagħhom. U meta twaqqfu l-parroċċi ta' l-irħula ta' Ghawdex, il-Kollegġjata ta' l-Assunta saret *de facto et de jure* l-Matrici tagħhom ilkoll, għaliex twaqqfu fit-territorju tagħha u lilhom iddotat bħala ommhom. L-ambigwi ta' qieghda biss f'moħħ nies bhas-Sur Pawlu Mizzi!

Fl-istess artiklu ta' Pawlu Mizzi, taħt it-taqsimha *Different Topography* hemm għadd kbir ta' asserzjonijiet kompletament foloz dwar meta r-Rabat kien Kastell u li l-Isqof Cagliares qata' l-limiti ta' San Ġorġ u l-Matrici billi mexa mal-linja tas-swar. Dan mhu veru xejn. L-Isqof Cagliares mexa mat-toroq u mhux mas-swar għaliex dawn mhux veru kienu jezistu fir-Rabat. Hu m'ghamel xejn ġdid, imma ddefinixxa dak li kien qadim u għamlu bil-miktub biex jaqta' l-kwistjonijiet għaliex San Ġorġ kienet il-parroċċa *dicti loci del Rabato* (ta' dan il-lokal tar-Rabat) u mhux ta' Ghawdex kollu kif forsi kien hemm min jippretendi u kif forsi għad hemm min jemmen sa llum minkejja li l-parroċċa *dictae insulae* (ta' l-imsemmija ġzira) kienet il-Matrici tal-Kastell u ebda knisja oħra. U din taż-żewġ haġġariji għad irridu naraw minfejn għabha Mizzi. Jien naf



b'hagġarija wahda biss, dik tan-naħa tal-punent li Rinaldini fir-Rapport tiegħu sejhilha *Monte detto il Pedrastrò*,



L-iskrizzjoni magħrufa bħala ta' Marco Vallio fil-Bieb Ewlieni (Porta Regalis) fil-Kastell. Nafu li ilha hemm sa minn qabel ma ġew il-Kavaleri fl-1530 Matriċi.

gozz ġebel, u li aktarx kienet fejn illum hemm il-Flora tal-Kastell originarjament Ravelin. Mela, haġġarija ma kenitx xi grupp ta' djar jew *casale*, raħal, bħalma jrid ibellagħhielna Mizzi, imma turrun jew muntanja ġebel!

L-Interpretazzjoni ta' l-Istorja

L-interpretazzjoni ta' l-istorja trid tkun wahda sugġettiva u skond l-aħħar sejbiet xjentifiċi. Ma tistax tinterpreta l-istorja billi tmieri s-sewwa magħruf halli tiġġustifika t-teorija li toġġbok jew kif jaqbel lilek. Ma tistax tghid li inti storiku

serju meta tinjora apposta u fid-dieher fatti ċari u determinati mingħalik hadd m'hu se jintebaħ li tkun qieghed tqarraq. Għaliex, per eżempju, Mizzi hu aktar minn ċert li l-pissidi li nstab fl-imramma tal-knisja ta' San Ġorġ kien verament minn dejjem jappartieni lil dik il-knisja, imbagħad dwar l-iskrizzjoni ta' Marco Vallio fil-bieb ewlieni tal-Kastell, li qieghda fuq ġebbla tant kbira li anki llum b'makkinarju modern titqanqal b'ċerta diffikultà, allura din kif irid ikun jaf minfejn giet? Jew nesa li darba qal li din kienet fil-bieb li ma jeżistix tar-Rabat u li kienu tellgħuha fil-bieb tal-Kastell biex jagħtu l-impressjoni li l-Kastell hu ta' oriġini Rumana?

Illum kulhadd jaf li l-iskrizzjoni ta' Marco Vallio kienet fil-bieb l-antik tal-Kastell (*oppidulum*, blejta, belt zġhira) fejn raha Quintinus qabel ma ġew il-Kavaleri f'Malta fl-1530, illi meta nbnew is-swar il-godda Wignacourt ordna lil Vittorio Cassar biex il-bieb tal-Kastell iħallih fejn kien u allura tiġi wehidha li l-ħaġra bl-iskrizzjoni Rumana ta' Marco Vallio ilha fil-bieb tal-Kastell sa minn qabel ġew il-Kavaleri u zgur li hadd ma għamilha hemm għal xi skop parrokkjalistiku bħalma forsi jiġih id-dubju Mizzi!

Konkluzjoni

Nagħlaq din il-kitba billi nġhid li, kollox ma' kollox, hemm evidenzi ċari u bla għadd illi l-belt antika tal-Għawdxin, il-*Medina* ta' żmien il-Gharab, kienet fuq il-Għolja tal-Kastell fejn kien hemm ukoll il-Matriċi jew omm il-Knejjes kollha ta' Għawdex u li f'Għawdex ebda knisja oħra ma' kellha f'dawk iż-żminijiet imbiegħda d-dritt li tissejjah b'dan it-titlu. Il-belt, kif għadha tissejjah sa żmienna, kienet belt ta' veru, belt fil-veru sens tal-kelma, fejn kien hemm iġhixu nies fqar u sinjuri, fejn il-Għawdxin ta' l-imghoddi kienu jfittxu l-



kenn fi zminijiet koroh għaliex swar oħra li jagħtu l-kenn ma kinux jezistu. Din il-belt kellha s-subborg jew Rabat tagħha. Dan ma kienx belt fil-veru sens tal-kelma, imma estensjoni tal-belt originali mibnija fuq il-Għolja tal-Kastell.

Min iġhid xorta oħra jkun qiegħed biss johloq bliet tal-Holm u tal-fantasija, bliet mitoloġiċi, bliet tal-hrejjeġ, litteralment mibnija fuq it-tafal, u li ebda studjuż serju ta' l-istorja ma jista' jemmen jew jieħu affarijiet bħal dawn bis-serjetà.

Ironikament, l-espressjoni **Plebs Gaulitana** tinsab fl-iskrizzjoni ta' Marco Vallio ingastata għal mijiet ta' snin fil-bieb ewlieni tal-Kastell. Mela hawn kienet toqgħod ukoll il-**Plebs Gaulitana** (jigifieri n-nies komuni Għawdxin), u mhux x'imkien iehor, bħalma jrid jagħtina x'nifhmu Mizzi, li milli jidher, meta kiteb il-konklużjoni ta' l-artiklu tiegħu lanqas biss kien jaf x'qiegħed iġhid.

BIBLIOGRAFIJA U RIFERENZI OĦRA GĦAL AKTAR QARI

- Joseph Farrugia and Lino Briguglio (edituri) (April, 1996), *Focus on Gozo*, University of Malta Gozo Centre, pp. 121-145.
- Agius de Soldanis, G.P.F., *Għawdex bil-Ġrajja Tiegħu, 2 volumi*, tradott minn Mons. Gużepi Farrugia (1936), Malta Government Printing Press.
- Biblijoteka Nazzjonali Valletta, *Univ. 7, f. 6*.
- Veronica Veen and Adrian van der Blom, (1992), *The First Maltese*, Gozo: a fia publication.
- Veronica Veen and Dr Adrian van der Blom (1991), *The People behind the Temples, A Overall Theory on Malta's Greatest Achievement*, Holland.
- Trump, D.H. (1972), *Malta: An Archaeological Guide*, London: Faber and Faber.
- Bonanno, A. (1986), *An Illustrated Guide to Prehistoric Gozo*, Victoria-Gozo: Gaulitana 3.
- Rapport tad-Diparatiment tal-Mużewijiet, 1961*.
- Hyde, Herbert P. T. (1955), *Geology of the Maltese Islands*, Malta.
- Caruana, Dr A. A. (1898), *Ancient and Pagan Tombs and Christian Cemeteries in the Islands of Malta*, Malta Government Printing Office, pp. 74-75.
- Vella, A. (1975 u 79), *Storja ta' Malta, Vol. 1 u 2*, Malta: Klabb Kotba Maltin.
- Gaius Sallustius Crispus traduzzjoni ta' Hanford, S.A. (1967), *Jugurthine War, Conspiracy of Cataline*, Penguin Classics, Renju Unit.
- Attard, Anton F., "Ir-Rabat u l-Kastell fil-Preistorja", *Programm ta' Santa Marija 1991, Nru. 12*, Banda Leone, Għawdex.
- Attard, Anton F., "Il-Fuħħar u x-Xaqquf tal-Kastell ta' Għawdex", *Programm ta' Santa Marija 1992, Nru. 13*, Banda Leone, Għawdex.
- Attard, Anton F., "Is-Swar tal-Kastell ta' Għawdex", *Programm ta' Santa Marija 1993, Nru. 14*, Banda Leone Għawdex.
- Attard, Anton F., "Is-Sewwa u l-Qerq f'Kitbiet Storiċi", *Programm ta' Santa Marija 1994, Nru. 15*, Banda Leone Għawdex.
- L-Istoriċi tal-Ljun, "Tagħwig ta' l-Istoriċi...inwiegħbu", *Programm ta' Santa Marija, 1994, Nru. 15*, Banda Leone Għawdex.
- Attard, Anton F., "Ġrajjetna: X'inhi l-Verità tal-Fatti? Twegiba lil John Bezzina", *Programm tal-Festa ta' Santa Marija 1995, Nru. 16*, Banda Leone Għawdex.
- Luttrell, A. (1975), "Le origini della parrocchia a Malta", *Atti del VI Congresso di Storia della Chiesa in Italia*, Roma.
- Horatio Vella (1980), *The Earliest Description of Malta (Lyons 1536) by Jean Quintin d'Autun*, Debono Enterprises, Malta.