

Innu lil Ġesù Salvatur

Manoel Pirotta
Manoel.pirota@um.edu.mt

Astratt: Innu *di Gloria*, komunement magħruf bhala l-Innu ta' Tifhir jew l-Innu il-Kbir, jagħmel sehem mill-generu ta' kantata – kompożizzjoni vokali pjuttost twila għal vuċijiet solisti, aktarx maskili bħal ngħidu aħna, Tenor jew Baritonu u Baxx, kor, li hafna drabi kien ikun tat-tfal, u strumenti, naturalment tal-banda. Dan kien ikun l-aqwa rigal li Surmast qatt seta' jagħti lill-banda tiegħu peress li fih il-kreazzjoni lehmiena kienet tkun fl-aqwa u l-oghla livelli tagħha. Huwa minħabba f'hekk li, l-innijiet *di Gloria* li harġu mill-pinna tas-Surmast Antonio Miruzzo (1867-1944) huma bil-wisq imfittxijin u merfugħin b'għozza kbira fl-arkivji ta' dawk il-baned fejn huwa kien iħabbat. Fost dawn l-innijiet il-kbar insibu l-**Innu lil Ġesù Salvatur** li hu kien kiteb għall-Banda San Piju X ta' Hal Lija, liema banda dam magħha għal għoxrin sena shaħ bejn is-snin 1906 u 1926.

Kliem muftieħ: Innu solenni lil Ġesù Salvatur, Innu di Gloria, Mro. Antonio Miruzzi, Partitura, Trasfigurazzjoni, Salvatur, Tabor, Soċjetà Muzikali Banda San Pio X Lija.



Il-baned kollha fejn Mro. Antonio Miruzzi kien Surmast, kollha b'xi mod jew iehor għandhom xi xogħlijiet minn tiegħu u kollha f'xi żmien jew iehor kitbu fuq hajtu fil-programmi tal-festa rispettivi tagħhom. Ikun inutli hawnhekk li, wiehed joqgħod jidhol f'wisq dettal fuq il-hajja muzikali ta' dan il-kompożitur prolificu u x-xogħlijiet aktarx għall-banda li huwa kiteb bil-bosta. Fil-każ tal-**Innu lil Ġesù Salvatur**, mhux magħruf meta seta' kiteb dan il-kapolavur, imma żgur li wara s-sena 1906 li fiha Mro. Miruzzi kien ittrasforma 'l Banda San Piju X ta' Hal Lija minn orkestra f'waħda mill-aqwa baned fil-gżejjer Maltin. Huwa kien magħruf bhala bniedem ta' dixxiplina kbira mhux biss waqt il-provi imma wkoll waqt l-esekuzzjonijiet. Il-bandisti li jdoqu tahtu kienu jammirawh għall-metodu

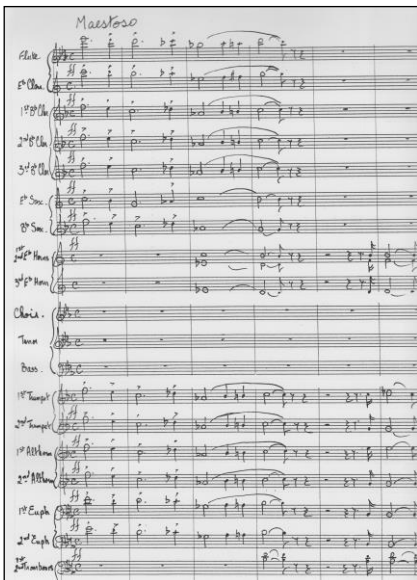
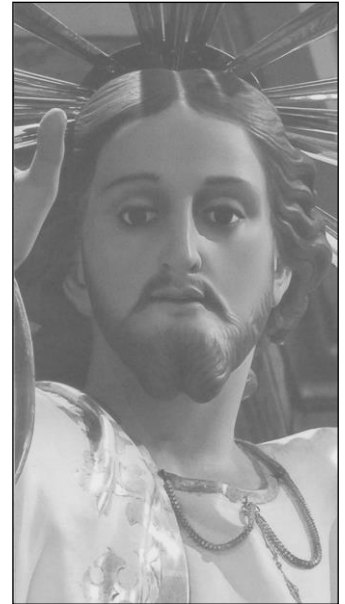
kif kien jgħallem u l-hila tiegħu fid-direzzjoni. Mhux ta' b'xejn li l-baned kollha li kienu taht idejn għamlu progress enormi u kisbu popolarità kbira.

Partitura: Il-muzika li giet f'idejja tal-**Innu lil Ġesù Salvatur** hi biss kopja ta' partitura li mhix dik originali għall-fatt li, il-versi huma bil-Malti. Fil-fatt, kien Monsinjur Ġuzepp Xerri (traduttur ta' bosta xogħlijiet ta' xeħta sagra) li qalibhom aktarx mit-Taljan għall-Maltin. Il-partitura originali kif kien kitibha Mro. Antonio Miruzzo ma tezistix, u wisq anqas l-isem tal-awtur tal-versi bit-Taljan. Dan ifisser li, aħna nistgħu noqgħodu biss fuq min għamel it-traskrizzjoni tal-Innu li, f'dal-każ ukoll, lanqas nafu min hu! Fil-proċess thallew barra xi strumenti qodma li m'għadhomx jindaqqu fil-baned Maltin u l-muzika tagħhom ngħatat lill-oħrajn aktar godda fosthom, l-*Althorn*. Din t'hawn taht hija nomenklatura tal-istrumenti u vuċijiet fl-ordni ta' kif jidhru fil-partitura:

01	Flute	13	1 st . Trumpet
02	Eb Clarinet	14	2 nd . Trumpet
03	1 st . Bb Clarinet	15	1 st . Althorn
04	2 nd . Bb Clarinet	16	2 nd . Althorn
05	3 rd . Bb Clarinet	17	1 st . Euphonium
06	Eb Saxophone	18	2 nd . Euphonium
07	Bb Saxophone	19	1 st . and 2 nd . Trombones
08	1 st . and 2 nd . Eb Horns	20	3 rd . Trombone
09	3 rd . Eb Horn	21	Eb/Bb Bases
10	Choir	22	Side Drum
11	Tenor	23	Cymbals/Bass Drum
12	Bass	24	Bells

Mit-tabella t'hawn fuq wiehed jinnota li l-ismijiet tal-istrumenti huma bl-ilsien Ingliz meta nafu fiċ-ċert li fi żmien Mro. Miruzzi dawn kienu jitniżżlu bit-Taljan. Ukoll, peress li, min ghamel it-traskrizzjoni għażel li jagħmel uzu minn karti tal-mużika ta' 24 pentagramma l-wahda, ċerti strumenti kellhom joqgħodu fuq l-istess wahda, filwaqt li oħrajn tpoġġew fuq pentagrammi separati peress li ħafna drabi jdoqqu diviżi. Il-partitura fiha 64 paġna u l-għadd ta' battuti jitla' għal 454, mingħajr ma noqgħodu ngħoddu r-repliki. Bħala xogħol, l-Innu ma jaqa' taht l-ebda forma partikolari, iżda għandu għadd ta' taqsimiet li faċilment wiehed jidentifikahom peress li huma mmarkati b'xi espressjoni jew oħra bħal ngħidu aħna, *Maestoso*, *Moderato*, *Allegretto*, u oħrajn.

Ittri ta' waqt il-prova: Iżda, xihaġa li wiehed qajla jtkellem dwarhom f'xi artiklu ta' din ix-xorta huma daww l-ittri alfabetiċi, li nsibu mxerrdin 'l hawn u 'l hinn fil-partitura. Dawn aktarx ikunu mpenġijin b'mod li jidhru ċari u mdawrin b'ċirku kkuluriti biex l-għajn tas-surmast tmur mill-ewwel fuqhom waqt li jkun qed jidderieġi x-xogħol li jkollu taht il-bakketta tiegħu. Dawn l-ittri jitqieghdu fin-naha ta' fuq tas-sistema, biex jekk aċċidentalment is-surmast ikollu jwaqqaf il-banda għal kwalunkwe haġa, ikun jista' jerga' jieħu mill-eqreb wahda. B'hekk ma jintilifx hin bla bżonn waqt il-provi. U jekk jara li, wara li jkun reġa' għadda dak il-passaġġ u l-iżball għadu ma traṅax, jista' jibqa' jieħu mill-istess post sakemm ikun hemm bżonn. Dawn l-istess ittri jkunu wkoll imniżżlin fil-mużika li jkollhom quddiemhom il-bandisti. B'dan il-mod, huma jiffrankaw milli joqgħodu jghoddu ħafna battuti, għax ħafna drabi jigri li jispiċċaw ma jaqblux bejniethom minfejn iridu jibdew, bil-konsegwenza li, meta s-surmast jniżżel idu kulhadd jibda minn post differenti. U hemmhekk trid tisma' x'kakofonija tinħoloq! Importanti għalhekk, li dawn ikunu mmarkati ċari u sewwa kemm jista' jkun għall-gid ta' kulhadd.



Issa, biex dawn l-ittri ta' waqt il-prova ikunu jiswew għal xihaġa, iridu jitpeġġew fejn l-aktar jagħmel sens, bħal ngħidu aħna, fil-bidu ta' xi taqsimi jew sezzjoni (aktarx dawn ikunu maqsumin f'sentenza jew aktar ta' tmien jew 16-il battuta l-wahda), meta tinbidel xi tonalità jew passaġġ li fih il-mużika tkun ser timmodula, jinbidel habta u sabta s-sinjal tal-miżura, it-temp iżid/inaqqas mill-girja tiegħu, xi strumenti (jew grupp ta' strumenti) jigu biex jibdew l-idejn, il-kuluriti jibdew lewnu, il-mużika tibdel il-hjut tagħha, b'xi mod jew iehor tinbidel il-burdata - insomma, kull meta sseħħ xi forma ta' bidla importanti li tista' taffetwa l-mużika fl-espressjoni tagħha. Ġieli wkoll, meta jkun hemm is-sinjal tar-replika, jew xi forma oħra ta' sinjal hekk imsejjaħ konvenzjonali ma jkunx hemm għalfejn wiehed joqgħod jimmarkaha b'xi ittra għax fih innifsu huwa għelma li biha wiehed jista' jiftiehem minfejn għandha tittiehed il-mużika.

Il-partitura fiha sbatax minn dawn is-sinjali ta' waqt il-prova li jikkorrespondu mal-ewwel sbatax-il ittra tal-alfabet Ingliz. Dawn huma mqieghdin hemm bi ħsieb, għax kif ser naraw, ser iservu ta' riferiment għall-varji fazijiet fil-formazzjoni tal-biċċa xogħol mużika li għandna f'idejna:

(b. 01 - 47): L-introduzzjoni, f'zewġ taqsimiet kbar, għax fiha tħaddan ukoll taqsimi A, hi pjuttost twila imma, għat-tul tagħha, toqgħod tajjeb għal xogħol twil bħalma huwa dan l-Innu ta' Tifhir. Wiehed jinnota wkoll li, l-Innu jiftaħ u jagħlaq bl-istess temp maestuż. It-tonalità tal-bidu, li hija ta' tliet bemolli, fil-fatt tibqa' magħna sal-ewwel tliet battuti tal-ittra F, fejn imbagħad timmodula lejn Lab Magguri. Bħala sinjal ta' miżura mbagħad, il-kompożitur għażel wiehed komuni. Dan jingħaraf

għax wara l-kjavi hemm l-ittra C li tfisser li kull battuta fiha erba' kwarti. Dan is-sinjal jinbidel, imma mhux qabel l-ittra H.

A (b. 29 – 47): Din it-taqsimha tiffirma t-tieni parti tal-introduzzjoni u għaldaqstant, iżżomm l-istess temp ordinarju ta' erba' kwarti kull battuta. F'din it-taqsimha wkoll, tiżvolgi melodija helwa fuq l-istrumenti tal-injam li għandha minn arja f'xi opra. F'xi hin ukoll, jingħaqdu magħhom il-kurunetti primi (b. 36⁴ – 43¹) Il-kumplement tal-istrumenti tar-ram jipprovdu akkumpanjament fl-istess hin ritmat u sempliċi.

B (b. 48 – 64): Dit-taqsimha hija fil-fatt kontinwazzjoni ta' dik li giet qabilha, bid-differenza li, hawn jibdeu deġlin il-vuċijiet. L-ewwel li ma jidhol hu l-Baxx b'żewġ taħbiriet qosra f'forma reċitattiva, u bil-kor iwiegħeb lura fit-tieni sentenza mużikali.

C (b. 68 – 88): Hawn jerga' jidhol il-Baxx, akkumpanjat minn fanfarra fuq il-kurunetti (b. 64⁴ -72³), liema passagg' hu segwit minn solo fuq il-kurunetta (b. 72⁴ – 80³), biex imbagħad jergħu jingħaqdu magħha l-kumplement tal-istrumenti (b. 80⁴ – 88), u b'hekk din it-taqsimha tiġi fi tmiemha.

D (b. 89 – 108): Dit-taqsimha tiftaħ bl-istess mod bħal ta' qabilha, bil-Baxx imwiegħeb biss mill-istrumenti l-baxxi tar-ram (b. 89 – 96). Fit-tieni sentenza nergħu nsibu l-kor bl-istess melodija u kollox.

Moderato (b. 109 – 125): Hawn mhux biss jinbidel it-temp imma anke l-burdata. Ibda biex, il-mużika timmodula lejn kjavi fil-minuri. Apparti minn hekk, f'dan il-passagg' ma tantx jiġru xi affarijiet kbar – wara introduzzjoni ta' erba' battuti l-kor jidhol biex ikanta vers wiehed biss, segwit mill-istess erba' battuti li ppreċidewh. Il-Baxx imbagħad jidhol mill-ġdid fuq is-settima diminwita, liema taħbira tiġi imwiegħba fil-pront mit-Tenur fuq l-akkordju toniku.

E (b. 126 – 141): Huwa fil-fatt il-kontinwazzjoni tal-passagg' li ġie qablu. Fih insibu minsuġ dwejt bejn iż-żewġ vuċijiet solisti li jestendi ruħu għall-bqija tal-battuti. Għall-ewwel dawn ikunu akkumpanjati ħafif tista' tgħid mill-istrumenti kollha tal-banda, iżda mbagħad jisfaw wehidhom u l-għajta tagħhom tnin u tmurt mal-miġja ta' passagg' qasir li jiġi wara.

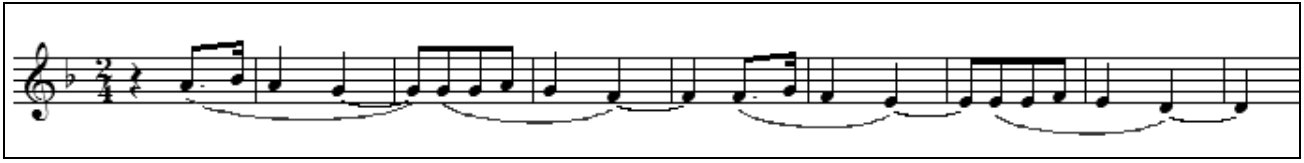
F (b.142 – 159): F'din it-taqsimha nsibu passagg' li jservi ta' holqa u mmarkat *Morendo* (b. 142 – 144). Din il-fanfara ċkejna mibnija fuq nota waħda biss – DO, il-kompożitur jinqeda biha biex jimmodula fil-kjavi tas-sotto-dominanti, jew LAb Maġġuri. Il-passagg' holqa hu segwit minn ieħor immarkat *Andante Mosso* (b. 145 - 159) li hu maqsum fi tliet taqsimiet iżgħar: (a) sentenza mużikali ta' disa' battuti (b. 145- 153) fejn kor, tenir u baxx ikantaw fl-unisonu, akkumpanjati *mezzo piano* mill-banda sħiħa, inkluż strumenti tal-perkussjoni u qniepen tubulari; (b) *codetta* ta' sitt battuti (b. 154-9) biex taghlaq dit-taqsimha.

G (b. 160 – 169) Jikkonsisti f'passagg' strumentali ta' għaxar battuti in FA Minuri li fih l-istrumenti tar-ram idoqqu *fortissimo* fl-unisonu. F'tarf dan il-passagg', l-istrumenti tal-injam iwiegħbu lura kemm kemm jinstemgħu (*pianissimo*) bi ftit kromi ritmati.

H (b. 170 – 181) F'dal-passagg', immarkat *Andante*, it-taħbitiet jinżlu minn erbgħa għal tliet semiminimi kull battuta, f'dak li aħna nsejnhulu temp ta' $\frac{3}{4}$. Anke it-tonalità teqleb minn waħda minuri għal dik ta' FA Maġġuri. Fl-ewwel tmien battuti jispikka ħafna il-kant tat-Tenur, akkumpanjat mill-istrumenti tal-qasba, filwaqt li l-aħħar erbgħa huma ddominati mill-kant tal-Baxx għall-akkumpanjament tar-ram.

I (b. 182- 213) Passagg' immarkat *Allegretto* u temp ta' $\frac{2}{4}$ fejn it-tonalità tibqa' l-istess waħda. Hawn forsi għandna dik li aħna nsejnhulha t-tema ewlenija ta' dan l-Innu ta' Tifhir li titkanta darbtejn wara

xulxin, l-ewwel darba *mezzo piano* mill-kor biss għall-akkumpanjament ta' ffit strument fosthom injam u xi ram, u mbagħad *mezzo forte* minn kulhadd għall-akkumpanjament tal-banda sħiħa.



J (b. 214 – 233) Tikkonsisti f'passaġġ mhux tematiku imma helu bl-ewwel parti tiegħu replikata u kkaratterizzata minn waqfa mhux mistennija f'nofsha, segwita minn oħra li fiha tiġbor grupp kadenzjali mtenni. S'hawn, it-tonalità hija dejjem in FA Maġġuri.

K (b. 234 – 261) Fl-*Andante* jerga' jkollna bidla fit-temp li issa jsir $\frac{3}{4}$, u fit-tonalità – REb Maġġuri, li hija waħda pjuttost remota meta mqabbla mat-taqsima li għiet qabilha. Il-FA fil-fatt hi nota fus li permezz tagħha t-tonalità teqleb hesrem minn FA għal REb Maġġuri. L-ewwel 16-il battuta huma ddominati min-noti tielgħin u neżlin tal-iskala fit-tonalità l-għdida, liema passaġġ twil huwa fdat lill-Baxx. Għall-ewwel, dan ikun akkumpanjat biss mir-ram baxx, imbagħad minn kwintett tar-ram u l-arpeggi stakkati min-naħa tal-injam. Minn battuta 250 'il quddiem, il-Baxx jinseg melodija xort' oħra, bil-kurunetta sola ddoqq ottava fuq, bit-tnejn li huma akkumpanjati hafif mill-klarineti, korni u baxxi. Dal-passaġġ jiġi fi tmiemu permezz ta' kadenza perfetta mdaqqa *forte*.

L (b. 262 – 281) Dan il-passaġġ ikompli fejn halla ta' qablu. Battuti 274 – 7 huma replikati, fejn l-iskala issa hija waħda kromatika u mhux aktar dijatonika.

M (b. 282 – 323) Thaddan diversi taqsimiet zġħar u kbar: Battuti 282 – 5 iservu ta' ħolqa biex il-mużika tkun tista' tmur lura lejn FA Maġġuri kif kienet f'ittra H. Hawn il-kompożitur jagħmel użu mis-sesta awmentata - REb – FA – LAB – SI bekwadra - biex ikun jista' jimmodula mill-ewwel. Minn battuta 286 'il quddiem jerga' mill-għdid l-*Allegretto* li konna ltqajna miegħu fl-ittra I. L-aħħar erba' battuti ta' din it-taqsima pjuttost twila joffru *codetta*.

N (b. 324 – 351) Fl-*Andante*, li għandu temp ta' tliet kwarti kull battuta, tiddomina l-vuċi tat-Tenur, akkumpanjat mill-arpeggi fuq il-klarineti primi u n-noti twal ġejjin min-naħa tal-ewfonji u l-baxxi.

O (b. 352 – 367) Il-mużika tkompli l-istess fejn halliet ta' qabilha.

P (b. 368 – 381) Anke hawnhekk għandna kontinwazzjoni ta' dak li ġie qabel, bit-Tenur jibqa' jippersisti sal-aħħar. Wara l-pawsa ta' battuta 373, il-banda tmur biex tagħlaq l-*Andante* fuq nota kwieta miksura biss mit-tokki tal-qniepen tubulari.

Q (b. 382 – 454) F'din is-sbatax u l-aħħar taqsima l-Innu jilhaq il-qofol tiegħu: l-*Allegretto* (382-437) jiftaħ b'introduzzjoni zġħira ta' erba' battuti, segwita mill-istess materjal li kellna fl-ittra I (b. 182-213) u fl-ittra J minn battuta 214 sa 229. Is-seba' battuti ta' qabel il-*Largo* jiffurmaw *codetta* itwal minn dik li kellna f'battuti 230-3; il-*Largo* (b. 437 – 8) – kelma li bit-Taljan tfisser bil-lajma, hu ta' żewġ battuti kollox, imma l-kompożitur jinqeda bihom biex inaqqs mit-temp qabel ma jmur għall-aħħar parti ta' dan l-Innu;

R *Maestoso* (b. 439 – 454) joffri gran final mill-isbah fost il-ferħ u ċ-ċapċip tal-udjenza.

Għeluq: Nagħlaq billi ngħid li, dan l-artiklu qed inwasslu lill-qarrejja Lijani għal diversi raġunijiet: (a) fl-okkażjoni tal-festa titulari ta' Ġesù Salvatur li qed tiġi ċelebrata ġewwa raħal ta' Hal Lija; (b) f'għeluq il-150 sena minn mindu l-istatwarju Karlu Darmanin hadem il-vara titulari ta' Ġesù Salvatur (ċ) f'għeluq is-70 sena mill-mewt tas-Surmast Antonio Miruzzi (1867-1944); u (d) fl-okkażjoni tal-125 sena mit-twaqqif tas-Socjetà Mużikali San Ġuzepp tal-Ħamrun li tagħha l-awtur ta' dan l-artiklu

huwa s-Surmast-direttur, liema banda wkoll kienet taħt il-bakketta ta' Mro. Antonio Miruzzi bejn is-snin 1899 u 1928.

Riferenzi:

Grech Grazio Anton: 14-il profil ta' mużiċisti Għawdxin, Maltin u Barranin – Għawdex 1998

Vella Bondin Joseph: Mużika Bandistika, Innijiet *di Gloria* u Antonio Miruzzi – Programm Festa San Gejtanu 2007 – Soċjetà Mużikali San Ġużepp Hamrun A.D. 1889

Vella Bondin Joseph: Il-Mużika ta' Malta fis-sekli dsatax u għoxrin - PIN 2000