

Sensiela Mro. Angelo Pullicino (1904-79)

***Tramonto Incantevole*** (Marcia Sinfonica) – It-Tieni Parti (V)  
Angelo Pullicino (1904-79)

Manoel Pirotta  
manoel.pirotta@um.edu.mt

Astratt: Kif forsi mhux kulhadd jaf, is-sena l-oħra habtu żewġ anniversarji f'daqqa għas-Surmast Angelo Pullicino, il-110 snin mit-twelid tiegħu fl-4 ta' Diċembru 1904, u l-35 sena mill-mewt tiegħu li ġrat fl-20 ta' Settembru 1979. L-ewwel parti ta' dan l-artiklu kienet dehret fil-ħarga tas-sena l-oħra. Fiha kont tkellimt fuq dan ix-xogħol b'mod ġenerali. Kif wghedtkom ukoll, f'dit-tieni parti ser nidhol f'aktar dettal f'dik li hi struttura u flimkien nanalizza l-ħjut mużikali li minnhom huwa msensel dan ix-xogħol.

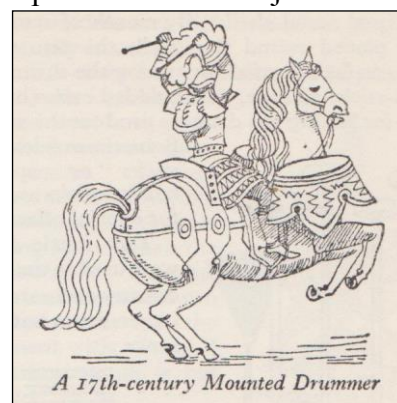
Kliem muftieħ: Kliem muftieħ: Marċ sinfoniku, *Tramonto incantevole*, Mro. Angelo Pullicino, Mro. Ġanni Vella, Ġiljan (Ġillu) Grech, Soċjetà Filarmonika Nicoló Isouard, Soċjetà Karmelitana u l-Banda Queen Victoria Żurrieq, Banda San Ġiljan.

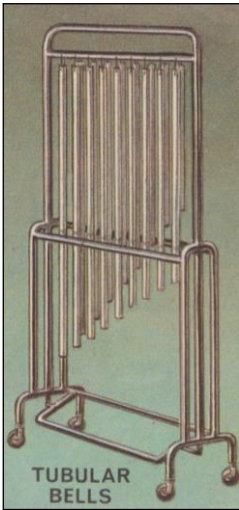
Qabel ma niġi biex nitkellem fid-dettal fuq il-varji taqsimiet ta' dan il-marċ sinfoniku, fadalli ngħid xihaġa oħra fuq dawk l-istrumenti li kont ħallejt barra fl-ewwel parti ta' dan l-artiklu. Dawn huma l-istrumenti tal-perkussjoni.



L-involvement tat-timpani jkompli jikkonferma kemm dax-xogħol kien intenzjonat għalbiex jindaqq biss fuq planċier. Dan, għas-sempliċi raġuni li, mhix haġa Prattika li toqgħod iġġorr dawk il-ktieli kbar maqluba rashom 'l isfel waqt li l-marċ ikun għaddej fit-triq. Ikun possibli biss jekk, bħalma qed taraw fl-istampa t'hawn taħt, ikollok xi bandist li jithajjar jirkeb fuq xi żiemel, u bit-timpani mdendlin wiehed fuq kull naħa halli jkun jista' jtambar fuqhom. Fil-partitura ma jispeċifikax fuq liema noti għandhom jiġu ntunati t-timpani, Dan peress li, in-noti, apparti li bi żball inkitbu fil-kjavi tal-vjolin minflok tal-baxx, tniżzlu kollha fit-tielet spazju minn

tal-pentagramma. Biex tgħaxxaqha, meta s-Surmast Ġanni Vella (1890-1955) ġie biex joħroġ il-parti għalihom kellu jdur fuq l-immaginazzjoni tiegħu stess għax fil-partitura ma seta' jsib l-ebda ħjiel tagħhom minħabba li din hija waħda ridotta. Dan hu l-iżvantaġġ meta partitura ma tkunx shiħa. U għalkemm Vella rnexxielu jagħmel dan, xorta jibqa' l-fatt li, min jiġi biex idoqq minn fuq din il-parti ser isib biss quddiemu ritmi, rollijiet u aspetti, u sta għat-timpanist biex isib fuq liema nota jrid idoqqhom. Is-soltu, par minnhom ikun biżżejjed għal xogħol bħal mhux dan, imma jekk banda ma jkollix minnhom, jew talanqas issib tikrihom, ikollha tirrikori għal xi forma ta' tanbur mdaqqas skurdar (bħal ngħidu aħna, fi żmenijietna, xi *floor-tom* bil-ġilda ftit merħija biex ma joffri l-ebda nota fissa). B'dan il-mod, ikun jista' xorta waħda jimla kif jista' bil-hoss perkussiv tiegħu.

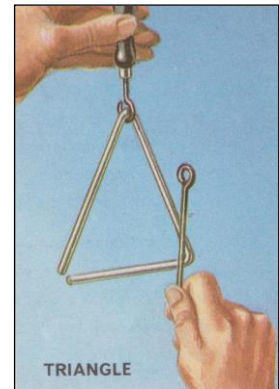




Il-qniepen tubulari wkoll qedin biex jindaqqu biss fuq planċier u huma wisq goffi biex wiehed joqghod iġorrihom fuq spalltu. Wisq probabbli, f'dan il-każ ukoll, Vella holoq parti għalihom, anki jekk ma jidhru mkien fil-partitura. Izda, ngħidilkom xi ġrali jien meta l-banda li kont qed nidderiegi giet biex tesegwixxi dan ix-xogħol, għalkemm stajt nobsor x'ser jiġri meta tal-qniepen gie biex idoqq minn fuq il-parti. Sib t li mhux possibli li ddoqq daww in-noti kollha fit-temp mgħaġġel ta' marċ. Il-qniepen mhux qedin hemm biex tagħmel użu minnhom b'dak il-mod, għas-sempliċi raġuni li, il-hoss tagħhom jibda jiġma' tant malajr li n-noti jispiċċaw jirkbu fuq xulxin, bil-konsegwenza li, il-melodija ma tibqax tingħaraf minn Adam. Huwa minnu li, l-apparat għandu mekkaniżmu li permezz tiegħu jista' jidher id-diwi tagħhom, imma qniepen, qniepen jibqgħu. Dan għaliex, il-hoss tagħha jikkonsisti f'serje armonika ta' toni 'l fuq min-nota li tkun qed tinstema'. Għaldaqstant, ridt insib malajr, imma b'għaqal, soluzzjoni għal din il-problema żgħira għax ma ridx li nitlef mis-seher tagħhom f'xogħol bħal mhu dan. Fil-fatt, kien hemm aktar minn

soluzzjoni waħda billi, (a) nagħmel użu minn strument bit-tastiera li jista' jimita l-hoss tagħhom u fl-istess waqt jikkontrolla d-diwi esagerat tagħhom, jew (b) nagħmel użu minn ċimblu, silofonu jew strument ieħor simili. Fil-każ tiegħi mort għal soluzzjoni (b) peress li dakinhar tal-kunċert kelli min idoqq fuq iċ-ċimblu.

Niġu issa għat-tanbur. Dan ukoll kellha tinhariġlu parti ġdida fin-nuqqas tal-qadima, li aktarx intilfet. Peress li, fil-partitura mhemm xejn imniżżel ta' dan l-istrument, Vella żgur li mexa fuq ir-ritmu tal-korni. F'din l-istess parti jidhru ukoll it-trijanglu (jew trepied) f'battuti 24-5 u 32-3. Dan ukoll huwa strument tal-perkussjoni li normalment ma jintużax waqt li l-banda tkun għaddejja bil-marċ. Bħala strument jagħmel sabiħ hafna għax ikompli jżid mal-atmosfera affaxxinanti li digà tezisti. Jista' jkun li, l-idea li jintuża t-trijangolu ma kenitx ta' min oriġinarjament kiteb il-marċ, imma kienet ġejja minn min kiteb il-parti tat-tanbur hafna snin wara. U biex tat-tanbur ikun jista' jdoqqhom it-tnejn, ikun jinhtiegħu jorbot it-trijanglu mat-tarf tal-legġju, biex meta jasal il-waqt, kemm iċenċel daqqtejn hfief fuqu.



Il-parti l-oħra, dik tal-*gran cassa*, awtomatikament tinkludi wkoll id-daqq tal-platti. Din ukoll kellha tinhareg mill-ġdid peress li kienet nieqsa mis-sett oriġinali. F'każijiet bħal dawn, fejn qalja jkun hemm immarkat fejn għandhom jidhru l-platti, wiehed irid joqghod ferm attent biex ma jgħarraqx il-mużika b'hafna dhul żejjed min-naħa tagħhom. Generalment, meta jiġu biex jindaqqu, tal-platti jiddeċiedi li jaqbad u jimxi mal-kolpi tal-katuba minn jeddu, speċjalment meta xi passaggj ikun immarkat qawwi (*forte*). Hu jkun mingħalih li, bl-istorbju li tkun għaddejja fih il-banda dak il-hin,



billi wiehed izid iz-zinnanati mhux ser taqa' d-dinja. Minnu li, f'każijiet bħal dawn l-esperjenza taf tghodd, imma dak li jkun, xorta jonqos meta ma ssirx konsultazzjoni dwarhom kif suppost mas-surmast. Importanti wkoll li, min-naħa tiegħu, dan tal-aħhar ikun jaf x'qed jistenna mingħand tal-platti u mhux iħallih ifajjarhom bla rażan. Bħala eżempju nieħdu il-marċ li għandna f'idejna fejn, mad-daqqa t'għajn, wiehed jinnota li, il-platti u l-katuba għandhom hafna aspetti u allura mhux possibli li jipparteċipaw fihom. Dan ikompli

jikkonferma il-għaliex dan il-marċ sinfoniku huwa intiz biex jindaqq biss fuq planċier, għax mhux soltu li tghaddi bih fit-triq meta l-katuba tieqaf tħabbat għal tulijiet shaħ ta' hin. Biss biss, din għandha 16-il battuta aspett fil-bidu tal-ewwel replika, 14-il u 18-il battuta f'għadd numru 2 u 3 ta' waqt il-prova rispettivament, u 16-il battuta oħra minn ta' numru 4. Fit-triju imbagħad, m'għandha

xejn xi ddoqq fl-ewwel 11-il battuta tal-introduzzjoni, l-ewwel 16-il battuta minn tar-replika, u t-tmien battuti ohra f'ghadd numru 6. Dawn tal-ahhar huma segwiti minn kolp wiehed hafif fuq il-katuba u l-pjatti fil-battuta ta' wara (dan il-kolp huwa mmarkat *piano*, u tahtu hemm ukoll imnizzel il-kelma *tutti*, li tfisser li t-tnejn ghandhom jidhlu jdoqqu), u warajh, jerga' battuta ohra aspett, qabel ma sa fl-ahhar jidhlu kisknijiet, u f'krexxendo ta' zewg battuti biss, jinghaqdu ghalenija mal-bqija tal-banda biex iwasslu l-marè fi tmiemu.

Fir-rigward tal-platti, hemm biss tlitt istanzi fejn dawn ghandhom jidhlu, ghax mill-qbija ma jidhru mnizzlin imkien aktar fil-partitura. Dawn l-istanzi qedin f' battuti 102<sup>2</sup>, 107<sup>2</sup>, u 130<sup>2</sup>, jigifieri dejjem fuq it-tieni kwart ta' kull battuta msemija. Kull wahda minn dawn it-tliet tifqighat fuq il-platti ghandha kuruna fuqha, sinjal li, id-dewmien taghha ghandu jinzamm itwal mill-valur imnizzel. Ghal dan il-ghan, l-entrata taghhom kellha titnizzel, kemm fuq il-partitura, kif ukoll fuq il-parti minhabba li dawn ser ikunu qedin idoqqu wehidhom. Is-solijiet tnizzlu fir-raba' pentagramma u tqiegħdu fir-raba' spazju u mmarkati kif spjegajna. Fil-każ tal-parti izda, dawn tqiegħdu fit-tielet spazju, biç-çans li jigu mitfixkla mal-parti tat-trianglu li, hu wkoll tnizzel fuq l-istess spazju. Mill-bqija, l-uniku tliet postijiet ohra li fihom hemm indikazzjoni çara li l-pjatti jistghu jidhlu jdoqqu huwa biss f'dawn il-battuti li gèjjin: 36, 44, u 171, bl-ewwel u l-ahhar wahda mtennijin, peress li jinsabu maqbudin gor-replika.



F'din l-istess parti jidhol ukoll id-daqq tat-trianglu f'ghadd numru 3 ta' waqt il-prova, u f' battuti 155 u 163 b'zewg icnieçel f'kull wahda. Issa, la n-noti tiegħu huma mnizzlin hawnhekk, xihadd minnhom it-tnejn, meta jasal il-waqt, irid idoqqhom billi, jew juza l-istess trianglu li jkun hemm imdendel ghal-lest quddiem tat-tanbur, jonkella juza iehor differenti għall-kumdità tiegħu. Wara kollox, mhux importanti fuq liema trianglu wiehed ghandu jdoqq l-ahjar, ghax il-katuba u l-pjatti m'ghandhomx idoqqu hawnhekk, u l-passağg in kwestjoni u mdawwar b'hafna aspetti miż-zewg nahat. Il-ħağa kurjuza hi li, kif dan il-passağg ma ngħatax mill-ewwel lil tat-tanbur meta dan kien digà daqq xi tokki fuqu ftit qabel. Jerga', il-parti tiegħu, bħall-ohrajn, hija wkoll mimli tilja aspetti hawnhekk. Dan kollu li qedin ngħidu jghodd ukoll għall-battuta 155.

Dwar il-partijiet l-ohra li jiena hriġt bil-kompjuter tiegħi ngħid biss li, dawn hriġthom għal raġunijiet varji, ewlenija fosthom dik li, nakkjerixxi l-hoss tradizzjonali tal-banda biż-żieda ta' strumentali orkestrali bħalma huma l-obwe u l-fagott. Fil-każ tal-ewwel, ħadt ħsieb li ma nbellaghlux hafna noti għalxejn għal zewg skopijiet; (1) biex leħnu jispikka aktar kull darba li jiġi biex jidhol u għaldaqstant, l-effet pastoral tiegħu jhalli mpatt aktar qawwi fuq is-semmiegħa u, (2) biex nevtalu milli joqgħod jonfoħ il-hin kollu f'dawk il-par qasab daqs naqra biex imbagħad, meta jiġini għal xi solo, xofftejh u l-muskoli tal-halq ikunu digà għejjewlu. Fil-każ tat-tieni, tajtu parti b'rwol doppju fejn, drabi jakkumpanja biss, u darbi ohra jinghaqad mal-ewfonji fil-kuntrakant b'dak il-lehen tenorili tiegħu. Il-fagott jaf ikun effettiv fin-noti l-baxxi daqskemm f'dawk akuti. Iż-zewg strumenti l-ohra, il-vjolinçell u s-synthbass (li jimita lill-kuntrabass) huma t-tnejn strumenti tal-korda. Il-vjolinçell ghandu l-istess registru tal-ewfonju u, peress li juza l-ark, apparti li jaf ikunleffettiv hafna fl-attakk tan-noti, zgur li ser jikkontribwixxi għall-melodiji aktar melsin. Min-naħa tiegħu, is-synthbass, qed hemm mhux biss biex jikkonsolida l-linja l-baxxa, imma wkoll biex iżomm il-puntwalità fl-attakk tan-noti li jigu min-naħa tal-baxxi. Rigward il-parti tal-flawt, din kelli noħroġlu wahda ghax ma teżistix fis-sett originali. Il-parti l-ohra, dik tal-ottavin, ma kenitx tajba peress li taqra in *Reb* meta l-flawt ma jittrasponix mużika. U b'hekk nigu għall-ahhar wahda, dik tal-pjanu, li hu strument bit-tastiera. Nibda biex ngħid li, din mhix riduzzjoni tal-partitura, tant li fiha, ftit huma l-waqtiet fejn dahħalt il-melodija. Minflok, iffukajt aktar fuq l-andament ritmiku bil-ghan li nagħti aktar sahha lill-akkumpanjament li fih, il-korni u t-trumbuni biss jagħtu sehemhom f'dawk li huma akkordji.

**FORMA u ANALIŻI:** Kull xogħol mużikali irid ikollu xi tip ta' forma fuqjex ikun jista' jserrah, u l-marċ sinfoniku *Tramonto Incantevole* mhux eċċezzjoni. Bħala ġeneru, il-kitba tal-marċi tibqa' waħda mill-aktar forom imfittxija mill-kompożituri Maltin ta' kull zmien li thajru jiktbu xogħlijiet għall-banda. Fil-lista tal-aktar tliet tipi ta' marċi popolari, dak brijuż jiġi fl-ewwel post, segwit minn daww funebri u sinfoniċi. Matul żmenijiet differenti wkoll, surmastrijiet tal-marċi ppurvaw iħaddmu diversi stili fihom fosthom dak Spanjol, saħansitra esperimentaw b'motivi orjentali. Imma, minkejja dan kollu, il-marċ Malti jibqa' dak li hu, tal-widna, anki jekk forsi dak tallum hu xi ftit anqas mirqum minn kif kien jinħadem dari, speċjalment fejn jidhol il-kuntraktant. Ġieli tismagħhom għidulek li, biex iddoqq marċ tas-snin 50 u/jew 60 irid ikollok banda armata sewwa. U tassew hekk hu, għax il-mod kif kienu jinkitbu, jekk ma jkollokx l-istrumenti kollha jdoqqu, speċjalment ir-ram fuq in-naħa ta' wara, jinstemgħu daqsliekku hemm xihaġa nieqsa fihom. (Fir-ritratt t'hawn fuq jidher l-awtur ta' dan il-marċ sinfoniku, is-Surmast Angelo Pullicino f'mument aktar rilassanti mis-soltu bħal meta jkun qed jidderieġi xi programm fuq plancier.)



Fil-qofol tiegħu, il-marċ Malti jibqa' jhaddan il-forma ternarja, jiġifieri biċċa mużika maqsuma fi tliet taqsimiet differenti, kollha b'tema għalihom. Fil-każ tagħna, l-ewwel u t-tielet taqsima, dak li aħna s-soltu nsejnhulha t-triju, huma replikati, jiġifieri l-passaġġ li jiffurmahom jirrepeti ruħu. Mhux l-istess għall-passaġġ tan-nofs, fejn Pullicino ried li, minflok jirreplikah, jerga' jikteb l-istess mużika għal darba tnejn halli jkun jista' jbidel xi affarijiet minnha fosthom, l-akkumpanjament. Kemm l-ewwel taqsima, kif ukoll it-triju tasal għalihom permezz ta' introduzzjoni. Fil-każ tagħna wkoll, peress li l-marċ hu wieħed sinfoniku, jagħlaq b'koda li tinkludi zieda ta' ftit battuti f'temp ta' miżura differenti biex ix-xogħol ikun jista' jagħlaq b'mod maestuż. It-tabella ta' hawn taht tispjega l-mod kif inhu mqassam sewwa x-xogħol:

Taqsimi	Deskrizzjoni	Battuti	Rimarki
A	Introduzzjoni	001 - 017	
	L-ewwel replika	018 - 048-9 [50-51 <sup>1</sup> ]	
B	a	051 <sup>2</sup> - 067 <sup>1</sup>	
	b	067 <sup>2</sup> - 083 <sup>1</sup>	
	a <sup>1</sup>	083 <sup>2</sup> - 098 <sup>1</sup>	
	Fanfarra	098 <sup>2</sup> - 111 <sup>1</sup>	
	a <sup>2</sup>	111 <sup>2</sup> - 126 <sup>1</sup>	
	Fanfarra	126 <sup>2</sup> - 136 <sup>1</sup>	
Ċ	Introduzzjoni	137 - 147	
	Triju	148 - 179	
	Koda	180 - 185	

Mit-tabella ta' hawn fuq wieħed jinnota li, it-tliet taqsimiet il-kbar, immarkati (A), (B), u (Ċ) rispettivament, għandhom bejn wieħed u iehor l-istess ammont ta' battuti, li jagħmlu minn dan ix-xogħol wieħed estetikament bilanċjat. Fil-fatt, (A) li tinkludi l-introduzzjoni u l-ewwel replika = 49 battuta; (B) li tinkludi t-taqsimiet iż-żgħar u l-fanfari = 85 battuta; (Ċ) li tinkludi l-introduzzjoni u t-triju = 49 battuta. Mad-daqqa t'għajn wieħed jaħseb li, (B) hija hafna itwal mit-taqsimiet l-oħra. Imma, hawn iridu noqgħodu attenti għax (A) u (Ċ) għandhom parti minnhom li hi replikata. Mela, biex l-affarijiet jiġu jaqraw sewwa rridu ngħidu li, (A) għandha 49 + 32 = 81, u (Ċ) għandha 47 + 32 = 79. Mit-tabella johroġ ukoll li, il-mużika giet mqassma fi 11-il taqsima, bi tnejn f'(A), sitta f'(B), tnejn oħra f'(Ċ), u l-koda għaliha. Minn dan johroġ li, it-taqsimiet il-kbar qedin jibbilanċjaw 'il xulxin mhux biss f'dak li għandu x'jaqsam ma' għadd ta' battuti, imma wkoll f'dik li hi arkitettura. Dan għaliex (A) u (Ċ), appartu li qedin fuq kull naħa ta' (B), għandhom tema ta' 32

battuta rrepettuti, u li jidhlu għaliha minn passagġ li jservi ta' introduzzjoni. U jekk tqiegħed it-tliet taqsimiet il-kbar fl-ordni tagħhom, issib li jiffurmaw bħal tliet arkati mdaqqsin, b'dik tan-nofs tkun f'it akbar għax jerga' maqsuma f'żewġ arkati iżgħar li jikkomprenđu  $a + b + a^1$  fuq naħa u fanfarra  $+ a^2 +$  fanfarra fuq in-naħa l-oħra, u li meta thares lejhom joffru festa shiħa ta' simetrija. Izda din is-simetrija mhix qegħda biss fl-istruttura ta' dax-xogħol, għax kif ser naraw, anki l-mod kif tfaṣslu ċerti motivi, u li fuqhom imbagħad, ġew mibnijin it-temi ewlenin, u materjal ieħor li jinsab mferrex f'kull taqsim, joffri dan l-istess hsieb ta' perspettiva. Biex nissostanzja dan li qed ngħid, ingib hawn taħt xi f'it eżempji, billi nibda bl-ewwel parti tal-introduzzjoni (b. 1 – 8):

F'din ir-riduzzjoni għall-pjanu għandna sentenza ta' tmien battuti li tinqasam f'żewġ frażijiet daqsinsaw, bit-tieni waħda twieġeb muzikalment tajjeb lill-ewwel waħda. Jekk wieħed jieħu l-ewwel erba' noti tal-melodija, li huma *Sib – Mib – DO – Sib* u jqabbilhom mat-tieni grupp ta' noti, li huma *LAB – SOL – Sib – FA* jsib li, dan tal-aħħar mhux għajr l-inverzjoni retrograda tal-grupp ta' qablu. Halli nispegalkom f'it. Fl-ewwel grupp, is-*Sib* titla' b'qabza lejn *Mib* (intervall ta' kwarta pefetta), li min-naħa tagħha tinzel lejn *DO* (intervall ta' terza minuri), biex din imbagħad, tinzel targa lura lejn *Sib* (intervall ta' ton), li hi n-nota li minnha konna bdejna. Issa, jekk tieħu l-intervalli ta' wara quddiem, u fejn nota titla', tniżzilha u viċversa, ssib li kollox jaqra bil-maqlub u ta' taħt fuq fl-istess hin. Dettalji oħra li xtaqt naċċenna fuqhom huma dawn: (a) l-intervall tal-kwarta pefetta fil-bidu tas-sentenza jgħin biex il-mużika tibda fuq nota ġubilanti. Hafna mix-xogħlijiet tal-perjodu Barokk jibdwew b'dan il-mod; (b) l-introduzzjoni għandha minn mota ferrihija ta' sett ta' erba' qniepen idoqqu l-*Ave Maria* ma' nżul ix-xemx. Fil-fatt, din tiftaħ bl-istess mod (i.e., intervall ta' kwarta pefetta) kif il-kelma *a-ve* (sliem) tiftaħ l-għanja tant helwa lill-Madonna; (ċ) l-introduzzjoni timxi fuq serje ta' akkordji li fihom infushom huma l-motiv, imma li fl-istess hin, meta tqiegħdhom wara xuxlin, in-noti li jkun hemm fil-wiċċ johlqulek bħal speċi ta' motiv ieħor, did-darba fil-mimud; (d) hemm motiv ieħor, did-darba ritmiku, u li fl-introduzzjoni jinsab kważi f'kull battuta. Dan jikkonsisti fi kroma bil-punt u semikroma, liema ritmu huwa mtenni. Il-motiv mhux għajr diminuzzjoni ritmika tal-motiv l-ieħor li wkoll, hu magħmul minn melodija ta' erba' noti. Hawn qisek għandek żewġ affarijiet mexjin b'ritmu differenti, kif fil-fatt jigrri meta tindaqq xi mota. Dawn iż-żewġ motivi, fil-fatt, jibqgħu jidwu tul ix-xogħol kollu. Fil-każ tas-sentenza l-oħra (b. 9 – 16), din għandha mill-istess attribwiti.

L-ewwel replika (b.18 - 48-9 [50-51<sup>1</sup>]): Din tinqasam f'żewġ partijiet ta' 16-il battuta l-waħda, bit-tieni waħda mmarkata bin-numru 1 ta' waqt il-provi. Fl-ewwel parti (b. 18 – 33) terġa' tinstema' t-tema kollha li kellna fl-introduzzjoni, did-darba bil-mod (*piano*), bħallikieku lehen il-qniepen huwa ġej mill-bogħod. Dan johlq atmosfera serena fejn l-ewfonji kemm kemm imissu xofftejhom mal-istrument biex iwiegbu lura. Fl-isfond imbagħad, hemm il-korni u t-trumbuni għaddejjin b'ritmu sinkopat. Fit-tieni parti l-mużika bħal donnha tfur għax f'temp ta' żewġ battuti titla' għal qawwi hafna (*fortissimo*) fl-ewwel sentenza (b. 34 – 41), u l-istess tagħmel fit-tieni waħda (b. 42 - 48-9 [50-51<sup>1</sup>]), bid-differenza imma li, il-volum hawnhekk jerga' jaqa' f'salt wieħed biex hi tmur u tagħlaq fuq kadenza bħal f'xi arja operistika.

Kif ġa spjegajt aktar 'il quddiem, il-passagġ tan-nofs (B) (51<sup>2</sup> – 136<sup>1</sup>) jaqa' taħt sitt taqsimiet zgħar kif imfisser fit-tabella. Hawn li jinteressana hu biss il-fanfarra li hemm f'battuti 98 – 107 (u l-oħra bħalha li qegħda f'battuti 126 – 136), għal mod kif inhija mibnija f'dik li għandu x'jaqsam ma'

polifonija ritmika. Ibda' biex, it-tnejn li huma ghandhom l-istess tul ta' battuti, u ghaldaqstant, li ser nghid fuq wahda jkun jghodd ukoll għall-oħra. Kull fanfarra jerga' tinqasam f'zewġ frażijiet daqsinsaw, fejn it-tieni wahda mhix għajr ir-replika tal-oħra. Għal dan il-għan, hawn taht qed ingib eżempju (f'termini ta' ritmi) ħalli nkun nista' nuri l-mod pjuttost kompleks ta' kif qed tinhadem il-biċċa. L-eżempju hu mifruq fuq pentagrammi separati li jirrapprezentaw l-erba' gruppi differenti ta' strumenti li qedin jipparteċipaw. Kif mistenni, il-fanfarra tiftaħ bid-daqq tal-istrumenti tar-ram, i.e. kurunetti, korni u trumbuni. Din is-sejħa, li tindaqq fuq l-istess nota, tiġi mwiegħba mill-klarinetti permezz ta' arpeġġ imqassam f'semikromi, li jibda minn isfel u jitla' b'mod imtarraġ, 'il fuq. Fl-istess ħin, magħhom jidhlu wkoll il-baxxi b'arpeġġ ieħor, b'valuri differenti, li jeħodhom minn fuq għall-isfel. Sadattant ukoll, il-korni ma jhalluhilhomx għaddejja lixxa għax, għal kuntrarju tal-kurunetta, li jibqgħu jzommu l-istess nota twila, jiddeċiedu li jmorru għal ritmu sinkopat. M'għandniex xi nghidu li, b'dan ir-rambaġġ kollu għaddej, il-pjatta sola biss tista' twaqqafhom!:

U, la qedin fiha, nghid xihaġa wkoll fuq il-passaġġ ħolqa li hemm f'battuti 108 – 110, għax dan jieħu ir-ritmu tal-ewwel zewġ battuti minn tal-eżempju ta' hawn fuq, fejn hemm immarkat bl-ittra 'a', u minnu johloq bħal speċi ta' strett zghir fejn il-gruppi jidhlu jhokku ma' xulxin, bit-tarf tal-wiehed jirkeb fuq l-ieħor:

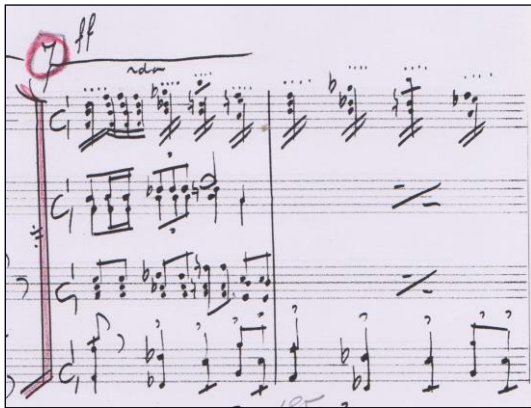
F'dak li huwa triju mbagħad (b. 137 – 179), hemm ukoll xi punti bil-wisq interessanti li wiehed jagħmel sew jekk jitellem dwarhom. (Hawnhekk tajjeb infakkar mill-ewwel li, it-tonalità issa mbidlet u qegħda in *LA*b Maġġuri. Ghaldaqstant, wiehed għandu joqgħod attent meta niġi biex nikkwota xi eżempju.) Nibda biex nitkellem fuq l-ewwel tmien battuti minn tal-introduzzjoni (b. 137 -143) għax din, kif ser naraw, għandha ħafna mill-introduzzjoni tal-bidu. Bhas-soltu, din hija magħmula minn sentenza ta' tmien battuti, u maqsuma f'zewġ frażijiet. Fiha, jidhlu jdoqqu l-ewfonji u l-baxxi weħidhom. Mad-daqqa t'għajn, wiehed jinduna mill-ewwel li hawn qedin nitkellmu fuq l-istess motiv li tkellimna dwaru fl-ewwel introduzzjoni (b. 1- 8). Biex nagħmel l-affarijiet aktar ċari, fl-eżempju ta' hawn taht qed nislet l-ewwel erba' battuti ta' kull wahda minnhom u npoġġihom hdejn xulxin għal aktar skrutinju:

Dawn iż-żewġ motivi mmarkajthom bl-ittra ‘x’ u ‘x<sup>1</sup>’ rispettivament biex nuri li t-tieni wiehed huwa hierēg mill-ewwel wiehed. Tant hu hekk li, dan tal-aħħar kulma hu inverzjoni tal-ieħor, bin-noti tielghin jew neżlin bil-maqblub ta’ xulxin. Fejn qabel, it-tieni miż-żewġ noti tal-intervall kienet oghla f’x’, issa saret ibjex minn ta’ qabilha f’x<sup>1</sup>. Xihaga wkoll ta’ min jinnotaha hi li, bl-istess mod kif il-pern tal-ewwel motiv hija n-nota dominanti (V), i.e. SIb, hekk ukoll fil-każ tat-tieni wiehed hija il-MIb, peress li din taħbat proprju n-nota dominanti ta’ LAB Magġuri. Il-bqija tal-erba’ battuti tal-introduzzjoni (144 – 147) jikkonsistu biss f’dik li aħna nsejnhulha estenzjoni, u li fiha l-akkumpanjament isib il-hin biex jinstalla ruhu.

L-istrett żgħir li kellna fil-passaġġ holqa (b. 108 – 110) isib l-eku tiegħu, għalkemm f’ritmu għal kollox differenti, f’battuti 152 – 4 u 160 – 2. Hawn taht, qed ingib l-eżempju biex nuri b’mod ċar kif gruppi ta’ strumenti jidhlu wara xulxin biex johlqu dan l-effett ta’ diwi. Fiż-żewġ każijiet insibu li, l-ewwel jidhlu l-ewfonji, mbagħad il-klarineti sekondi u kurunetti ottava fuqhom, u mbagħad jerga’ l-klarineti u l-flawt ottava fuq ta’ qabilhom. Dan it-tip ta’ orkestrar aħna nsibuh bhala l-‘effett imrewħa’ għas-sempliċi raġuni li x-xogħol jiftaħ bl-istess mod kif din l-ghodda tinfetah nofs tond biex, bit-tferfir tagħha, jitqanqal riħ hafif li jgħin halli tittaffa s-sħana fil-wiċċ. Fit-tieni każ ukoll, jerga’ jitfaċċa l-intervall tal-kwarta perfetta (immarkat b’x<sup>1</sup>) f’battuta 160, u li mbagħad jipperpetwa ruhu fil-bqija tal-battuti. Dan ifisser li, l-eku jeżisti wkoll f’dan is-sens, u li allura jagħmel minn dawn l-interventi rwol doppju:

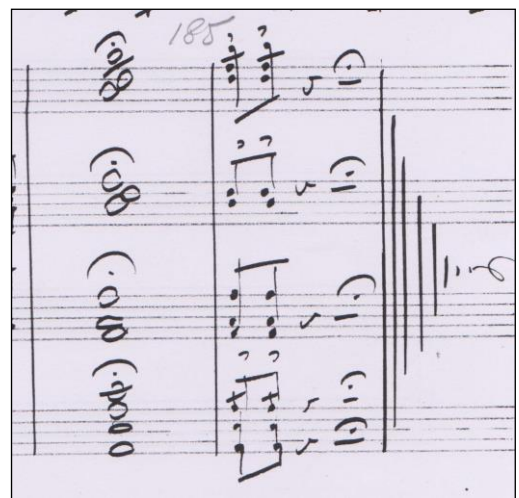
Izda, dan l-‘effett imrewħa’ huwa riżultat ta’ azzjoni li tkun inbdiet ftit qabel mill-ewfonji f’battuta 148. Fil-fatt, din mhix għajr il-bidu tal-ewwel nofs tas-sentenza li biha jiftaħ it-triju. Qed ingib l-eżempju ta’ hawn taht biex nispeġa ftit il-metodu li uza Pullicino meta gie biex jibni l-materjal tiegħu. Magħruf bl-Ingliż bhala ‘Ready, steady, go’, dan il-metodu jippermetti li tizviluppa l-materjal tiegħek billi tibni fuq l-istess motiv permezz tar-repetizzjoni, l-istess bhalmata atleta jieħu l-pożizzjoni tiegħu qabel ma jitlaq jigri b’kemm għandu saħħa mat-tifqigħa tal-isparatura. Wiehed ma jridx wisq immaginazzjoni biex jinduna li, permezz ta’ dan il-proċess, Pullicino jirnexxilu joħloq dik l-oxxillazzjoni li għandha mit-tranja li thalli warajha dgħajsa tas-sajd. Huwa proprju l-impetu ta’ dan iċ-ċaqliq li mbagħad iwassalna għall-‘effett imrewħa’ li semmejna aktar kmieni. Ma nistax ma ngħidx xihaga wkoll fuq il-motiv innfisu li kien hu l-mutur ta’ kollox. Dan huwa dak il-motiv ritmiku li konna ltqajna miegħu fl-ewwel introduzzjoni, u li jiffirma parti mit-tema ewlenija fl-ewwel replika. Huwa wkoll il-motiv li jissarraf fis-sett ta’ erba’ kromi li nsibu f’battuti 139 u 143 tat-tieni introduzzjoni li twassalna għat-triju. U nistgħu nibqgħu sejr in hekk bla ma qatt nispiċċaw:

Nigu issa għall-aħħar wahda minn sensiela ta' osservazzjonijiet li jien ressaqtilkom f'dan l-artiklu f'dak li jirrigwardja l-użu strutturali tal-orkestrazzjoni u l-proċess morfologiku tal-motiv ewlieni li minnu huwa msawwar dan il-marċ sinfoniku. Ibda biex, l-element tal-qniepen idoqqu jibqa' sal-



aħħar mument, saħansitra fl-aħħar sitt battuti tal-koda (b. 180 – 185) li fiha, il-mota ferrihija tagħhom tilhaq il-milja tagħha. Hawn tajjeb li ngib silta minnha biex il-qarrej ikun jista' jifhem u japprezza x-xogħol aħjar. Mill-eżempju jidher ċar li, kull grupp ta' strumenti f'kull wahda mill-erba' pentagrammi huwa għaddej b'ritmu għalih, li jibda mis-semikromi tal-klarineti, it-terzini tal-kurunetti, il-kromi tal-korni, u s-semiminimi tal-ewfonji u l-baxxi. Imma, għalkemm kull grupp jidher li orizzontalment qed jinseg mota għalih, fil-fatt, dawn huma kollha vertikament sugġetti għall-istess grupp ta'

erba' akkordji li bejniethom jiffurmaw dak li aħna nsejhulu wiehed kadenzjali. Dan għaliex, dan il-grupp jinkludi tip ta' akkordji li, meta tqiegħdhom wara xulxin jagħtuk x'tifhem li x-xogħol ikun wasal fi tmieku. Mill-erba' akkordji involuti, l-aktar interessanti huwa t-tieni wiehed il-għaliex lewnu huwa kromatiku minhabba l-preżenza tal-FAb. Din in-nota partikolari digà konna ltqajna magħha fl-introduzzjoni ta' qabel il-triju f'battuta 141, imma sa dak il-hin ma konniex għadna qedin nifhmu li hija qegħda tiffirma parti mill-akkordju tas-sottomedjanti (VI), fejn il-mamma hija mnizzla b'nofs ton minn FA għal FAb. Interessanti wkoll, is-sens ta' moviment kutraru li qed jinholoq bejn il-partijiet estremi, bil-klarineti u l-kurunetti tielghin fin-naħa ta' fuq, u l-ewfonji u l-baxxi neżlin fin-naħa t'isfel. Min-naħa tagħhom, il-korni jzommu linja pjuttost oblikwa.



U xi ngħidu għall-aħħar żewġ battuti (b. 184 – 5), b'dak l-akkordju kbir u sabiħ mifruż mal-erba' pentagrammi, u b'kuruna twila mqiegħda fuq rasu, tisthajlu xi kampnar għoli. Thares lejha biss ukoll iqabbdek vertiġni! U filwaqt li tkun għadek tixxejjer bil-mejt fuqek, iż-żewġ tokki qawwijin tal-aħħar tħosshom jaqtgħu minn ġewwa. U meta tigi f'tiegħek, issibek qed iċċapċap bil-qawwi bla ma tkun trid. Dak ifisser li tkun fhimt is-sbuħija ta' dax-xogħol fl-istil inimitabbli ta' Pullicino.



**RITRATT TAL-AĦĦAR:** Xena pittoreska oħra li turi parti mill-bajja ta' Spinola, fejn hemm ukoll l-istatwa tal-ġebel ta' San Ġiljan li ilha mwaqqfa f'misraħ Spinola sa mill-1836. Jingħad li, kien hemm nixxiegha tal-ilma helu li fiha, għadd ta' ommijiet kienu jnizzlu lit-trabi tagħhom morda halli jfieuqu. Tidher ukoll il-bandiera ta' San Ġiljan tittajjar fuq arblu tal-festa. L-ilwien tagħha huma iswed, isfar, u aħmar, l-istess bħall-bandiera Belġjana. Dan peress li, il-Qaddis patron ta' dan ir-raħal jingħad li kien ġej minn dan il-pajjiż.

GLOSSARJU:

**ĊIMBLU** (*glockenspiel*): Kelma li, bil-Ġermaniż tfisser *mota qniepen*. Strument tal-perkussjoni li jikkonsisti fi 30 żbarra tal-metall mhux kollha tal-istess tul u mqegħdin bħal f'tastiera tal-pjanu li



jipproduċu noti differenti meta jintlaqtu minn żewġ imrijetel ħfief bir-ras ta' gomma ratba jew iebsa, tal-injam jew metall. Il-hoss tiegħu huwa wieħed brillanti u fiddien.

INTERVALL: Kejl li bih tkun taf kemm hemm distanza bejn nota u oħra. Dan isir billi tgħodd kemm hemm gradi bejn in-nota ta' taħt u dik ta' fuqha jew warajha. Intervalli li ma jaqbzux l-ottava huma sempliċi, filwaqt li dawk li jissuperawha huma komposti.

KADENZA: Fil-każ tagħna hija dik b'ħafna noti qosra u li ma jkollha l-ebda akkumpanjament li normalment kienet tintuża biex ittemm xi arja operistika. Originarjament, kadenza kienet tindaqq jew titkanta spirtu pront, imma tista' tkun ukoll tiġi mħejjija minn qabel permezz tal-kitba.

KATUBA: Hija l-akbar fost it-tnabar kollha u tiġi f'diversi daqsijiet - dik li tintuża waqt marċ hija iżgħar fid-daqs minn waħda li tintuża waqt xi kunċert minn orkestra jew banda sinfonika fejn il-hoss tagħha jkun aktar mfannad. Katuba hija magħmula minn qoxra rqiqa tal-injam li jservi ta' qafas kbir u tond u b'żewġ iġlud stirati fuq kull naħa. Għaliha tintuża stikka mill-kbar, imma waqt xi kunċert orkestrali/bandistiku ġieli jintużaw il-bsaten, jew mazzarelli, biex ikunu jistgħu jsiru anki rollijiet fuqha.

KJAVI: Huma s-sinjali li bihom jiġi f'fissat l-isem tan-noti; dawn is-sinjali jinsabu fil-bidu ta' kull biċċa mużika. Hemm tliet tipi ta' kjavi: tal-vjolin, tal-kuntralt, u tal-baxx. Dawn huma wisq meħtieġa għat-trasport tal-istrumenti.

KREXXENDO: Mod wieħed kif il-mużika tista' żzidilha fil-volum ftit ftit u mhux f'daqqa. Din id-direzzjoni tista' tingħata permezz tal-kitba billi tnizzel *crescendo* jew *cresc.*, fil-qosor, jonkella permezz ta' sinjal f'forma ta' furfiċetta li jitqiegħed mimdud taħt noti singolari, jew grupp ta' noti, bin-naħa l-wiesja' thares lejn dawk li inti tkun tixtieq li jikbru fil-hoss. *Decrescendo*, jew *decresc.*, fil-qosor huwa meta inti tkun trid li l-hoss jiċkien flok jikber b'mod gradwali.

LIBRETT: Ktejjeb li fih jiġbor sett ta' marċi, brijużi, jew oħrajn, għalbiex jindaqqu fit-triq. Il-bandist ikun jista' jdoqq minn fuqu billi jehmzu ma' leġiju zgħir li jkun marbut mal-istrument. Dan ikun imwaħħal b'tali mod li, la jkun viċin, u lanqas 'il bogħod wisq minn min ikun qed jaqra minn fuq il-librett. Għax, jekk iżommu wisq viċin jispiċċa mwerreċ, u wisq 'il bogħod, jispiċċa lanqas jaqra nota waħda, aktar u aktar jekk it-triq tkun mudlama, jew għax in-noti jkunu żzellgu bl-għaraq, jonkella għax ikun waqa' fuqu xi erba' qatriet luminata jew birra. Dari, il-marċi kienu jinkitbu kollha bl-idejn b'pinna u inka apposta, u kien fihom biċċa xogħol tant li kien jitqabbad kopista. Imma illum saret moda li jiddaħħlu go kompjuter u jiġu pprintjati.

PAWSA: magħrufa wkoll bhala *kuruna*, jew *pont inkurunat*. Din tikkonsisti f'sinjal, għamla ta' nofs tond u tikka fin-nofs, li jitqiegħed dejjem fuq ras in-nota. Dan iservi biex biha żzomm il-valur tan-nota itwal milli suppost skont kif jiddetta s-surmast, li min-naħa tiegħu, aktarx jistrieħ fuq kemm idum sejjer il-hoss tat-tifqigħa. Tajjeb li ngħidu li, hemm żewġ modi ta' kif wieħed jista' jdoqq il-pjatti: (a) billi thabbathom flimkien u tohnoq il-hoss tagħhom mill-ewwel billi trosshom ftit mas-sider; (b) thabbathom flimkien u tgħollihom tiġri 'il fuq bgħid minnek kemm jista' jkun, u kif tkun hekk b'idejk it-tnejn miftuħin beraħ thalli l-kraxxjatura tnin u tmut.

PLATTI: Dawn jikkonsistu f'żewġ diski kbar u ċatti tar-ram (jew metal imħallat) bin-nofs tagħhom ftit ibbuzzat 'il barra, u toqba minfejn johroġ maqbad tal-ġild li jintlibes mal-pala tal-id f'forma ta' ponn. Jintużaw l-aktar f'waqtiet meta l-orkestra/banda tkun għaddejja fl-aqwa tagħha fejn il-mużika bħal donnha tkun trid tilhaq il-qofol tagħha.

QNIEPEN TUBULARI: Sensiela ta' kanen azzarjati li bejniethom jkopru skala kromatika. Il-qniepen ikunu mdendlin minn rashom b'qafra soda li tgħaddi minn go ganċ ma' fuq tal-qafas tal-

injam. Jindaqq billi taħbat ħafif fin-naħa ta' fuq tagħhom b'mazza żgħira bir-ras aktarx tal-injam. L-effet tagħhom jista' jkun wiehed drammatiku, bħalma nsibu fl-overtura 1812 ta' Tchaikowsky. Il-qniepen ifakkruna wkoll fis-*solo* ħelu ta' *Bells Across the Meadows* (jew Qniepen min-nofs il-Bwar) ta' Albert W. Ketēlbey, silta muzikali popolari ħafna fost il-baned Maltin. Jingħad li, dan il-kompożitur kien ispirat mid-daqq tal-qniepen tal-knisja waqt li kien fuq btala fil-gżira Ghawdxija.

REPLIKA: Sinjali apposta li jservu biex tirreplika n-noti kollha jew il-battuti li jkunu magħluqin fuq kull naħa tagħhom. Utli ħafna għalbiex tiffranka milli toqghod tikteb l-istess passagġ għal darbtejn, liema passagġ jista' jkun fih ħafna noti.

SINJAL TAL-MIŻURA: f'kelma oħra huwa t-temp li jurina kif tithabbat biċċa muzika, jew kif hi mqassma l-battuta. Il-muzika kollha hi msejsa fuq it-temp doppju (*duple*) jew triplu (*triple*), u l-multiplu tagħhom. Iż-żewġ numri fuq xulxin li jkollna fil-bidu ta' biċċa muzika juruna l-għadd u d-dewmien tan-noti rispettivament. Dan għaliex, kull battuta għandu jkollha ċertu għadd stabbilit ta' dewmien.

SINJALI KONVENZJONALI: bħal ngħidu aħna *Dal %* al  $\Rightarrow$ , jew kliem ieħor bħal *Da Capo*, Fine SINKOPI: Din tigrī meta nota taħbat b'mod illi nofs il-valur tagħha jaqa' fuq il-parti forti u n-nofs l-ieħor fuq id-deboli.

SPINOLA: L-isem ġej mill-Palazz li darba kien iservi ta' villegġjatura għall-prijur tal-Lombardija, Paolo Giovanni Raffaele Spinola. Din il-villa kbira kienet inbniet fl-1668, flimkien ma' knisja dedikata f'isem il-Kuncizzjoni.

STANGETTA: Hija dik li bl-Ingliż innejhulha *bar-line*. Xogħla hu, li tifred battuta minn oħra permezz ta' linja wieqfa li titpogġa fuq il-pentagramma.

TANBUR: Dan għandu forma tonda b'żewġ naħat ċatti miksija b'gilda stirata u jithabbat b'par bsaten b'irwajsa fuq. Għalkemm l-għamla ċilindrika tiegħu tixbah ħafna lil dik tal-katuba, id-daqs tiegħu huwa ħafn' iżgħir. Biex jindaqq, it-tanbur irid ikun imil fuq ġenb wiehed. Taht ikollu wkoll sett ta' wajers irraq (*snare*) li għandhom miz-zekzik tas-sriep.

TEMP: Huwa dak is-sinjal li jurina kif tithabbat biċċa muzika, jew kif hi mqassma l-battuta. Il-muzika kollha hi msejsa fuq it-temp doppju (*duple*) jew triplu (*triple*), u l-multiplu tagħhom. Iż-żewġ numri fuq xulxin li jkollna fil-bidu ta' biċċa muzika juruna l-għadd u d-dewmien tan-noti rispettivament. Dan għaliex, kull battuta għandu jkollha ċertu għadd stabbilit ta' dewmien.

TIMPANU: Jekk wiehed iqalleb fil-miklem malti għandu mnejn isib xi ftit tad-diżgwid f'dak li għandu x'jaqsam mat-tifsira tal-kelma. Ibda biex, *timpanu* (pl. *timpani*) [N.B. Biex din il-kelma tingħad sewwa, l-aċċent tal-kelma għandu jaqa' fuq l-ewwel sillaba] u mhux *timpana*, dak l-għaġin/mqarrun imqatta' u mhawwar b'laġam kapuljat, bajd, ġobon, kunserva tat-tadam u x'naf jien u miksi b'biċċa għaġina u moħmi l-forn! Issa, id-definizzjoni li jagħtina Mario Seracino-Inglott, fid-*Dizzjunarju Malti u teżawru ta' malti mħaddem* sfortunatament mhix korretta meta jgħidilna hekk: platt tar-ram kbir f'banda/orkestra li ma' ieħor bħalu jissejhu zinnatati/platti, u li timpanist huwa allura daqqâq tal-platti/zinnatati. Mill-banda l-oħra, Joseph Aquilina, fil-*Concise Maltese English – English Maltese Dictionary* jagħtina t-traduzzjoni t-tajba tal-kelma: *timpano* jew *kettledrum*.

It-timpanu jikkonsisti f'kaldarun kbir tar-ram li jkollu l-wiċċ tiegħu miksi b'incirata magħmula mill-ġild tal-annimal jew materjal ieħor sintetiku bħalma hu l-plastik. Dari kien jintona ruħu billi tħoll jew tissikka il-vireg li jkollu mad-dawra tiegħu permezz ta' muftieħ apposta. Illum il-ġurnata, it-timpanu jagħmel użu minn pedala tas-sieq li tkun immarkata b'kemm għandha titla' jew tinzel nota partikulari. Ħafna baned ikunu mgħammrin b'par jew aktar minnhom, filwaqt li, f'orquestra

ikollha minn erbgħa sa ħamsa. Jindaqq permezz ta' par mazzarelli bit-tarf tagħhom miksi bil-pannu, sponża, sufra, jew tip ta' injam ħafif.

**TONALITÀ:** jew TON, huwa l-isem ta' dik in-nota li tkun il-baži ta' kull biċċa mużika. Kull kompożizzjoni fl-istil tradizzjonali għandu jkollha nota li tkun il-baži tagħha. B'kollox hemm tletin ton differenti li jinqas bin-nofs f'maġġuri u minuri.

**TRIJANGLU:** Ismu miegħu, għax għandu forma ta' trijanglu, jew tliet angoli magħluqa bi tliet iġnieb, u b'kantuniera minnhom tithalla miftuħa Dan ikun magħmul minn virga tal-azzar u jindaqq billi jiddendel ma'xi tarf ta' legġju jew jinzamm bi spaga f'id il-waħda u bl-oħra jiġi maħbut ħafif b'virga tal-metall. Il-ħoss tiegħu huwa tabilhaqq penetranti u irqiq, imma m'għandux nota fissa.

#### **BIBLIOGRAFIJA:**

Borg Andrew: **Dun Anton, kitbietu miġbura – Dun Anton dwar San Ġiljan (vol. 2)** - Deer Publications (2010).

Degura Frans: **Aktar dwar is-Surmast Ġanni Vella (1890 – 1955)**. Programm tal-Festa Santa Marija Mosta 2011 - Soċjetà Filarmonika Nicoló Isouard, pġ. 55-61.

Mifsud Bonnici Robert: **Dizzjunarju bio-biblijografiku Nazzjonali** – Dipartiment tal-Infommazzjoni Malta (1960).

Vella Bondin Joseph: **Il-mużika ta' Malta fis-sekli Dsatax u Ghoxrin** (nru. 19) - Kullana Kulturali. PIN (2000).