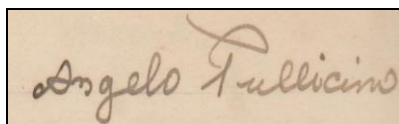


## INNU-MARĊ BANDA SAN ĠILJAN



Manoel Pirotta  
manoel.pirotta@um.edu.mt

Astratt: L-Innu-marċ<sup>1</sup> Banda San Ġiljan ma jafx meta tweied. Skond artiklu ‘Banda San Ġiljan – Storja ta’ 75 sena: 1927-2002’ li kien deher fil-ħarġa tal-Programm tal-Festa 2002 għall-okkażjoni tal-75 sena mit-twaqqif tal-Banda San Ġiljan, insibu li fl-ewwel nofs tat-tletinijiet il-Banda kienet għaddejja minn żmien tad-deheb u kien hawn li Anġlu Pullicino kkompona l-Innu tal-Banda San Ġiljan. Izda, bħalma ġara fil-każ tal-Innu Popolari, lanqas hawn ma tinghata data fissa ta’ meta nkiteb. Li huwa żgur imma, li l-Innu-marċ Banda San Ġiljan ġie wara l-Innu Popolari San Ġiljan, u dan jikkonfermahulna Spiru Tanti stess f’intervista li kienet saritlu minn Andrew Borg fl-ewwel ta’ Mejju 1990 meta qal: ‘... Dak iż-żmien kellna innu ieħor flok dak li nkantaw illum, kien in-*Nomine Insignie*. Tal-lum, ‘Lil Ġiljan bniedem tas-sema ...’ kitbu Silvio Frendo, li kien mar għamd is-Surmast Pullicino għall-mużika. **Imbagħad** Karmenu Galea SDB kien kitbilna wkoll ‘Fi Ġnien Sabiħ u Ċkejken ...’ li kienet iddoqq il-Banda.’<sup>2</sup>

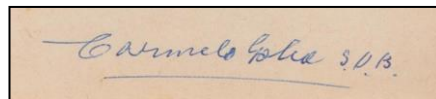
Kliem muftieħ: Innu-marċ, Banda San Ġiljan, Mro. Angelo Pullicino, Carmelo (Karm) Galea SDB, Sależjani (Sliema)

### L-awtur tal-versi

Minn intervista li kont għamilt lis-Surmast Alfred Dimech fid-29 ta’ Settembru 2006 u kien qal hekk: ‘... Lil Angelo Pullicino niftakru jigi s-Salezjani mas-Sur Karm Galea. Kienet ukoll mill-ħbiberija ta’ bejniethom illi nibet l-Innu-Marċ Banda San Ġiljan.’ Mela l-konnessjoni bejn l-awtur u l-kompożitur hija stabbilita. Minn ktieb illi ġie f’idi sibt dan it-tagħrif illi ġej fuqu:



Carmelo Galea SDB (16.8.1890-29.7.1973): Awtur ta’ diversi xogħlijiet tal-palk, kif ukoll ta’



poeziji bil-Malti, imwieled B’Kara ġie Tas-Sliema fl-1910 fejn daħal Aspirant mas-Salezjani f’St. Patrick’s. Għamel xi snin barra għan-Novizzjat u l-Ewwel Professjoni, u mill-1933 ‘il quddiem insibuh jgħix dejjem fl-Oratorju San Alfons f’Tas-Sliema sakemm miet 40 sena wara. ‘Is-Sur Galea’, kif kien magħruf minkejja li kien Sależjan, kien għal diversi snin responsabbli mill-produzzjonijiet teatrali li sikwit kienu jittellgħu f’dan l-Oratorju mill’Għaqda Filodrammatika San Ġinesju’. Barra milli kiteb u dderieġa bosta, ġieli rreċta fihom ukoll. Il-ħsieb ewlieni fil-kitbiet kollha tiegħu u l-wirjiet teatrali li kienu tant għal qalbu kien jagħmilhom biex ixerred il-valuri nsara fost il-mijiet ta’ dawk li jiffrekwentaw it-teatre tas-Salezjani. (Rif.: M.J.S. Biog. P. 287; I.N. 16.8,2002, p. 22 minn Raymond Miceli.)<sup>3</sup> Fid-daħla għall-ktieb tiegħu

<sup>1</sup> L-innu-marċ miktub għal kor u banda, li bazikament hu innu di glorja qasir fir-ritmu ta’ marċ, jidher li beda voga tant li issa hafna baned għandhom marċ bħalu. Għaldaqstant huwa mportanti wkoll li wiehed jiddistingwi bejn sempliċi innu u innu-marċ, fejn ta’ l-ewwel ikun strofiku u x’aktarx miktub għalbiex jindaqq fil-knejjes, filwaqt li ta’ l-aħħar huwa ntiz għalbiex jindaqq minn banda fuq planċier. Madankollu, innu seta’ oriġinarjament inkiteb biex jindaqq fil-knejjes u mbagħad l-istess innu spiċċa biex jindaqq ukoll mill-banda ta’ dik il-belt jew raħal. (Il-Mużika ta’ Malta fis-seklu 19 u 20 ta’ Joseph Vella Bondin. Kullana Kulturali 19.)

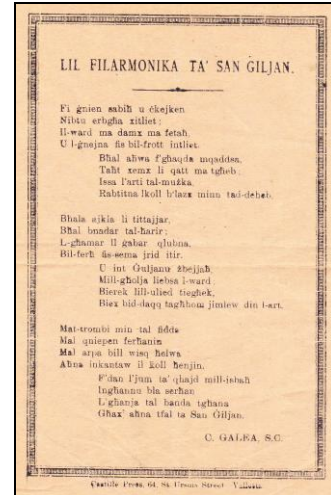
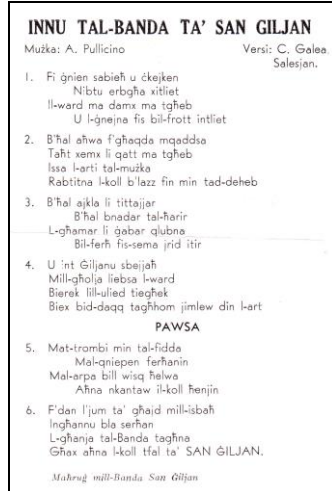
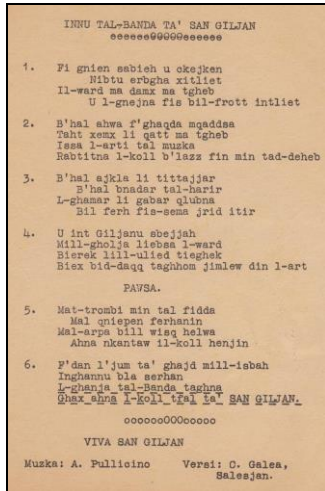
<sup>2</sup> Ara siltiet minn intervista li dehret fil-Programm tal-Festa - Awwissu 1990 – u Annwal tal-Parroċċa.

<sup>3</sup> Profili Bijografici ta’ Slimizi magħrufin u ta’ xi oħrajn b’rabta ma’ Tas-Sliema ta’ Raniero Zammit OFM.CAP – pg. 199-200.

‘Kitarristi u Għannejja Maltin’<sup>4</sup> l-awtur jgħid li kiteb ‘il fuq minn 100 biċċa xogħol għall-palk, u li minnhom ippubblika 10 kotba. Max-xogħol tal-palk, is-Sur Galea habb ukoll il-poezija għalkemm jistqarr li qatt ma kellu ‘pinna tad-deheb għaliha’. Għaldaqstant, hu jgħodd ruħu ‘bhala l-iċken poeta malti’.

## L-Innu-marċ

F’idejja ġew dawn it-tliet kopji tal-istess Innu-marċ:



L-ewwel kopja hija ttajpjata fuq karta A4 mitnija u aktarx li saret minn Luċjan Pullicino stess (niftakar li kien hu li tahieli), li jiġi hu s-Surmast, għax kien iħobb jiddelitta hafna b’dat-tip ta’ xogħol żgħir tal-kitba. Huwa kien dejjem jara kif jista’ jippromwovi l-kompożizzjonijiet ta’ huh, speċjalment meta kien fl-Azzjoni Kattolika u kellu l-kumpanija teatriali ‘Melita’. Din kellha truppa ta’ madwar 50 ruħ, fosthom atturi magħrufin bħal Johnnie Navarro, Charles Abela Mizzi, Scalpello, u Gruppetta, u kienet iddur Malta kollha. F’dil-verzjoni, jekk tneħhi il-kelma bħal ‘tgħeb’ u minflokha tqiegħed ‘fetaħ’ fit-tielet vers tal-ewwel strofa, l-innu jkun hieles minn kull għelt. Ma jistax jonqos ukoll li Luċjan ma jnizzilx xi ‘Viva San Ġiljan’ x’imkien, u jgħid ta’ min huma l-mużika u l-versi rispettivament.

It-Tieni kopja hija pprintjata fuq karta ta’ kwalità fejn l-Innu-marċ kien jiffirma wiehed minn tlitt innijiet marbutin mal-Banda San Ġiljan, bit-tnejn l-oħra jkun l-‘Innu Popolari lil San Ġiljan’ u ‘L-Innu-marċ Tifhir lil San Ġiljan’. Hawn ukoll insibu l-istess żball - ‘tgħeb’ minflok ‘fetaħ’ fit-tielet vers tal-ewwel strofa. Interessanti li fiż-żewġ kopji hemm il-kelma PAWSA bejn ir-raba’ wil-hames strofa li tindika li hemm waqfa bejniethom fejn tidhol it-tielet u l-aħħar fanfar(r)a. Il-fuljett żgħir kien ‘maħruġ mill-Banda San Ġiljan’ wisq probabbli f’xi okkażjoni speċjali. Fiż-żewġ kopji wkoll, iddahhlet il-kelma ‘lkoll’ bejn ‘aħna’ u ‘tfal’ fl-aħħar vers tas-sitt strofa.

Meta niġu għat-tielet kopja nsibu li l-innu huwa ddedikat ‘Lil Filarmonika ta’ San Ġiljan’, liema titlu allura jixhed kemm hu qadim dan l-innu. Dana għall-fatt li, fil-Laqgħa Ġenerali Straordinarju tat-2 ta’ Ġunju 1929 kienet ittiehdet deċiżjoni unanima mill-membri preżenti kollha li l-Banda wil-Każin *Circolo San Giuliano* kellhom jingħaqdu taħt l-isem uffiċjali ta’ *Circolo Filarmonico San Giuliano*. Kien biss snin wara li s-soċjetà biddlet isimha għal *Każin tal-Banda San Ġiljan*, u dan għamlitu minhabba l-kwestjoni tal-lingwa li kienet qegħda tigi ppolitizzata. Il-karta volanti<sup>5</sup> kkulurita kienet mitbugħa f’Castille Press, 64, St. Ursula Street, Valletta. Hasra li l-karta volanti ma gġib l-ebda data!

## Struttura (Qafas)

<sup>4</sup> Mitbugħ fis-Salesian Press, St. Patrick’s Sliema (1970).

<sup>5</sup> Sa qabel it-Tieni Gwerra Dinjija kienet drawwa komuni fil-gżejjer Maltin, li fejn ikun hemm xi festa jew okkażjoni speċjali, kienu jstampaw karti li fuqhom kien ikun hemm sunetti ta’ tifhir lill-qaddis jew protagonista tal-okkażjoni. Dawn is-sunetti, u bosta drabi wkoll poeziji ta’ tip ieħor, kienu jitqassmu lin-nies migburin fil-post, jew jixnteu minn fuq il-bjut, kampnari jew gallariji, skond xi tkun iċ-ċelebrazzjoni. Kienu jgħiulhom ukoll karti volanti (mit-Taljan) li tfisser karti jittajru, jinxterdu jew jitqassmu ma’ kullimkien. (Hajjinta fl-Imghoddi ta’ Guido Lanfranco – Wise Owl Publication 2004.)

Fl-arkivju privat tiegħi tax-xoghlijiet originali tas-Surmast Angelo Pullicino ma stajt insib ebda forma ta' xi partitura tal-Innu-Marc, la bil-lapis u wisq anqas bil-linka. Għaldaqstant, hawn taht qed ingib eżempju f'forma kompjuterizzata tal-melodija biss, u bil-kliem taħtha biex wiehed ikollu idea tajba ta' kif irid jiġi t-taqsim tal-kliem:

L-Innu-marc Banda San Ġiljan għandu dawn it-taqsimiet li ġejjin:

Taqsim	Rimarki	Battuti
Introduzzjoni	ftuh f'forma ta' fanfar(r)a	01-16
L-ewwel tema jew suġġett	strumentali	17-46
Fanfar(r)a	l-istess bhall-introduzzjoni	47-62
It-tieni tema jew suġġett	replikata	63-94
Fanfar(r)a	l-istess bhall-introduzzjoni	95-110
It-tieni tema jew suġġett	l-istess bhal f'battuti 63-94	111-142

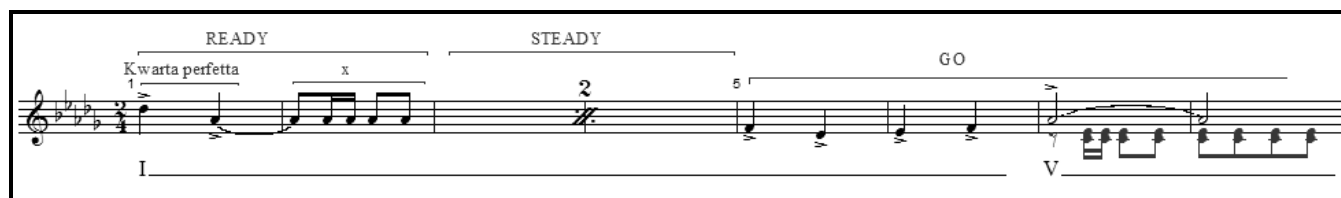
Mit-tabella ta' hawn fuq wiehed malajr jinnota li t-tifsila tiegħu għandha aktar minn Innu milli minn Innu-marc, u li kieku ma kienx għar-ritmu tiegħu, l-ewwel isem kien joqgħodlu aktar. Dana għall-fatt li, il-poeta mar għall-poezija strofika bl-użu tal-kwartini, u għaldaqstant, il-kompożitur ma kellux għażla oħra ħlief li jimxi fuq din l-istess struttura. Hekk mela, hawn għandna tliet taqsimiet fejn it-tieni waħda, għax replikata, fiha tiġbor l-ewwel erba' strofi, filwaqt li l-bqija taż-żewġ strofi jiġu mhaddna mit-tielet u l-aħħar waħda. Jerga', kull taqsim hija preċeduta mill-istess fanfa(r)a, u dan ikompli jagħtih il-bixra ta' Innu bl-istrofi. Biex tkompli tagħqad, l-ewwel tema hija biss strumentali u taqdi tajjeb il-funzjoni tal-ewwel taqsim minn ta' marc, bil-konsegwenza imma, li ma jsir ebda użu minnha aktar 'il quddiem. Min-naħa l-oħra, it-tieni wit-tielet taqsim jtkantaw fuq l-istess tema, u dan l-istat ta' fatt donnu qed iċaħħad lill-Innu milli jkollu l-triju<sup>6</sup> tiegħu, bir-riżultat allura li hawnhekk għandna xihaġa bejn innu u innu-marc. Din l-anomalija setgħet kienet kawża ta' kitba mnebbha wisq mill-Innu Popolari San Ġiljan, li nkiteb tista' tgħid fl-istess żmien, u allura fil-fażi bikrija tal-kompożitur fejn donnu kien għadu qed jesperimenta b'xi forma jew oħra mużikali adattata. Dari, kien ferm importanti għal Surmast, speċjalment ta' banda, illi jikteb xi Innu sabiħ għall-banda u li jkun ċert li jagħmel *hit* bih, għax b'hekk biss seta' jikseb il-fama man-nies tal-belt jew raħal. Fil-każ tar-raħal marittmu ta' San Ġiljan, fejn l-uniku Banda li kien hemm dak iż-żmien, il-Banda San Ġiljan, kienet għadha kif twaqqfet xi snin qabel, l-Innu-marc, kien f'liema forma kien, żgur li nissel ferh kbir fost il-partitarji li kienu għatxana li jkollhom wiehed huma wkoll li mużikalment seta' jiddistingwi l-Banda tagħhom minn ta' oħrajn, speċjalment ta' rħula qrib tagħhom

<sup>6</sup> Triju = terzett, jew mużika/kant miktub għal tliet strumenti/kantanti.

bħalma huma B’Kara u Tas-Sliema. Għedna dan kollu, l-Innu-marċ Banda San Ġiljan huwa wiehed tal-widna kif kien jaf jinseġ biss is-Surmast Pullicino, b’dawk il-kisriet ħabta u sabta ‘l hawn u ‘l hinn li joholqulek speċi ta’ *cadenza d’inganno*<sup>7</sup>, bħal fil-każ ta’ battuti 86-87. Anki mill-mod kif jiftaħ, b’dik l-introduzzjoni fanfar(r)eska tiegħu, kellha tkun it-*trademark* inimitabbli tiegħu fil-bqija tal-marċi illi kiteb.

Niġu issa għall-parti teknika tal-analizi. Peress li l-EDITOR għibidli l-attenzjoni (mhux widnejja!) biex inkun teknikament *user-friendly* mal-qarrejja kemm jista’ jkun, dis-sena ddeċidejt li ngħib eżempji mill-inqas, u li noqgħod lura milli nidhol f’dettalji żejda f’dak li huwa lingwaġġ mużikali biex min mhux daqstant midħla tal-qari tal-mużika jkun jista’ jsejwi xorta waħda.

Fanfar(r)a<sup>8</sup> (b. 01-16):



Din hija fil-fatt l-ewwel nofs tal-fanfar(r)a li hija twila 16-il battuta. Bħala binja, hija magħmula minn sentenza li tinqasam f’żewġ nofsijiet daqsinsaw, teknikament magħrufin bħala anteedent u konsegwent, l-istess bħal f’mistqsija u t-tweġiba tagħha. Innota l-mod kif il-kompożitur jiżviluppa l-materjal tal-ewwel żewġ battuti billi jagħmel użu minn sistema magħrufa bħala *Ready, Steady, go* ... L-ewwel żewġ noti wkoll jiddistingwu ruħhom minħabba l-intervall<sup>9</sup> tal-kwarta perfetta li hemm bejniethom għax permezz tagħhom il-fanfar(r)a tiftaħ fuq nota ġubilanti stil Barokk. Fejn hemm immarkat bl-ittra (x) fit-tieni battuta hija ċellola - kroma + żewġ semikromi + żewġ kromi - li ser insibuha tithaddem kullimkien. In-numru 2 f’battuti 3-4 huwa sinjal li jgħarrafna li z-żewġ battuti li ġew qabel għandhom jiġu replikati.

It-tieni nofs tagħha (b. 9-16) joffri simetrija f’dik li hija melodija u ritmu, biss tibqa’ tgħix fid-dominanti (V), biex b’hekk tkun qed ttejjji ruħha għall-migja tal-ewwel tema in *Reb* magġuri. Din ukoll tiftaħ bl-intervall tal-kwarta perfetta u tagħmel użu miċ-ċellola (x), u peress li tgħix il-ħin kollu fid-dominanti (V) aktarx il-melodija ddir fuq il-korda *LAB – DO – MIb*, fejn il-*Lab* isservi ta’ nota fus bejn din il-korda u dik tat-tonika (*REb – FA – LAB*).

L-ewwel tema jew suġġett (b. 17-46):

Meta niġu għall-ewwel tema jew suġġett insibu li din tista’ tinqasam f’erba’ frazijiet kif ġej: 8 + 8 + 8 + 6, biex b’hekk, minflok is-soltu paragrafu mużikali ta’ 32 battuta, hawnhekk għandna biss 30 battuta minħabba li l-aħħar waħda hija iqsar mit-tlieta li jiġu qabilha. Din mhix xihaġa li soltu narawha fil-marċi, speċjalment dawk militari, fejn il-frazzijiet importanti li jkollhom l-istess tulijiet (aktarx b’binja ta’ tminn battuti l-waħda) għalbiex joqgħodu tajjeb mal-pass tas-suldati meta dawn ikunu qedin jimmarċjaw bl-istrumenti f’idejhom. Il-kompożitur seta’ faċilment jevita dan kif ser naraw aktar ‘il quddiem. Intant, din hija l-ewwel frazi minn tal-ewwel tema jew suġġett:

<sup>7</sup> Kadenza li tgħallat jew tidhaq bik għax minflok tmur ‘il fejn suppost tkun sejra, tigbed lejn kġavi mhux mistennija – eż in *Do* magġuri, korda tas-settima dominanti (V) – *SOL – SI – RE – FA* – li suppost b’mod normali, tirrisolvi fuq il-korda tonika – *DO – MI – SOL*, minflok tmur lejn is-sotto-medjanti (VI) – *LA – DO – MI*. Din kienet isservi ta’ għodda utli f’idejn il-kompożituri klassiċi bħalma hu Mozart fejn ikun irid iġebbed xi ffit it- tmien ta’ xi passagġ jew xena f’xi opra biex johloq dak il-ftit *suspense*.

<sup>8</sup> Fanfara hija biċċa mużika qasira tinstama’ sewwa li normalment jdoqqu t-trumbetti f’xi parata militari.

<sup>9</sup> Intervall hija d-distanza li jkun hemm bejn nota u oħra. Din tista’ titkejjel billi permezz tal-gradi tgħodd minn isfel għal fuq. Dawk l-intervalli li ma jissuperawx l-ottava jissejju **sempliċi**, u dawk li jissuperawha jissejju **komposti**.



Ta' min wiehed jinnota illi dil-frazi, u l-oħrajn li jiġu warajha, hija mogħnija b'linja melodika u qafas armoniku mill-aktar sempliċi. Fejn hemm immarkat bl-ittra (x) jindika motiv<sup>10</sup> partikolari magħmul minn semiminima bil-punt u kroma, u li ser jkun qed jintuża dejjem fil-bidu ta' kull sentenza. Fil-fatt, it-tieni frazi (b. 25-32) ukoll għandha mill-istess tifsila ritmika u l-istess anteedent bħal ta' qabilha, biss timmodula lejn id-dominanti (V) – *Lab* maġġuri. Din il-modulazzjoni, anki jekk ċekjkna, kellna bżonnha ħafna peress li s'issa l-mużika dejjem kienet fl-istess tonalità in *Reb* maġġuri - u hekk ser tibqa' - bil-konsegwenza li l-Innu-marċ kien qed jaqa' f' monotoniya monokroma<sup>11</sup>. Din il-problema tkompli tinfirex ukoll fit-tielet frazi (b. 33-40) peress li dejjem qedin nieħdu mill-istess motivi u nqegħduhom fl-istess ordni. Madankollu, dil-frazi talanqas twelled xi haġa ġdida – l-użu tas-sekwenza (b. 35-36 u b. 37-38), jiġifieri r-repetizzjoni ta' grupp ta' noti 'l fuq jew 'l isfel. U xi nġhidu mbagħad għall-frazi sorpriza (b. 41-46) li biha tagħlaq l-ewwel taqsima? Dil-frazi hija iqsar mill-oħrajn u tagħtik x'tifhem li hija zoppa. Ma nafx għaliex il-kompożitur ried jippreċipita l-għeluq tal-ewwel tema meta seta' faċilment iwessagħha bl-użu ta' materjal eżistenti kif ġej:

Mill-eżempju t'hawn fuq wiehed jinnota li sar użu minn motiv (x) f' battuta 45, segwit minn grupp ta' erba' kromi fil-battuta ta' warajha, li bħalhom insibu fil-frazzjiet preċedenti. L-ittra (y) tindika l-użu tal-motiv li kien intuża fil-bini tas-sekwenza fit-tielet frazi, illi hija karatterizzata wkoll mill-użu tas-sinkopé<sup>12</sup>.

It-tieni tema jew suġġett (b. 63-94) u (b. 111-142):

Din hija wkoll it-tema li fuqha jimxi l-kant. Fiha 32 battuta u tinqasam f'erba' frazżjiet danqsinsaw: 8 + 8 + 8 + 8. L-ewwel frazi (b. 63-70) hija kif ġej:

Fiha, wiehed ma jistax ma jinnotax l-element qawwi tas-sinkopé - immarkat bl-ittra (y). Dan insibuh ukoll fl-anteedent tat-tieni frazi (b. 71-78), fejn jerga' jkollna wkoll modulazzjoni zġhira lejn id-dominanti (V). Min-naħa tiegħu, l-anteedent tat-tielet frazi (b. 79-86) huwa l-istess bħal dak tal-ewwel frazi. L-istess jista' jingħad għall-konsegwent, bid-differenza imma, li hawnhekk il-frazi tagħlaq fuq id-dominanti (V) ta' *Sib* minuri, liema korda hija preċeduta minn oħra tas-settima diminwita. Din is-sitwazzjoni toħloq klajmeks bil-wisq tajjeb għax jekk hemm xi nota oħra li tista' qatt toħloq oppożizzjoni assoluta lil-*LAB* (meta aħna nafu li din-nota partikolari dejjem serviet ta' fus kemm fil-melodija u kemm fl-armonija) mhija hadd ħlief il-*LA* naturali! U kif għadna hekk b'ħalqna miftuħ quddiem din is-

<sup>10</sup> Disinn ripetut, aktarx magħmul minn ċellola waħda jew aktar.

<sup>11</sup> Fuq kulur jew lewn wiehed, jonkella bla lwien xejn.

<sup>12</sup> Meta n-nota taħbat b' mod illi nofs il-valur tagħha jaqa' fuq il-parti forti u bin-nofs l-iehor fuq id-deboli.

sitwazzjoni sorpriża, ir-raba' frażi (b. 87-94) tixhitna fi gwaj ieħor bla ma ttina nifs nistejqru. Dana l-ghaliex, minflok il-muzika tiġbed lejn il-kjavi fuq msemija, hija tmur bla mistenni lejn il-korda sopratonika (II)! Dil-frażi hija karatterizzata wkoll minn sekwenzi msenslin, li bħal f'taraġ, jinżlu ħelu ħelu lejn in-nota finali tat-tonika (Reb). Fihom, l-element tas-sinkopé ma jonqosx, u l-ghadd tagħhom huwa biżżejjed kemm il-frażi ma taqax f'monotonija muzikali. Imma hemm periklu ieħor li s-sekwenzi jistgħu johlqulek il-kwinti u/jew l-ottavi konsekuttivi jekk ikunu mibnjin fuq żewġ akkordji jew aktar li mhux suppost li jitpoġġew wara xulxin. Dan huwa dak li jiġri f'battuti 87-88 (II) u battuti 89-90 (I).

Nagħlaq billi ngħid li issa ilni snin għaddej b'process li fih qed niġbor kemm nista' xoghlijiet tas-Surmast Angelo Pullicino. Għaldaqstant, mir-riċerki li qed nagħmel jirriżulta li dan l-Innu-marċ huwa aktarx l-ewwel wiehed ta' dix-xorta li qatt hareġ mill-pinna ta' das-Surmast li kellu tant għal qalbu l-Banda San Ġiljan.