

# GĦAJDUT, QLAJJJET, U FOLKLOR FUQ IL-GREMXUL TAL-GŻEJJER MALTIN

Kitba ta' Arnold Sciberras

Disinjji ta' Jeffrey u Romario Sciberras

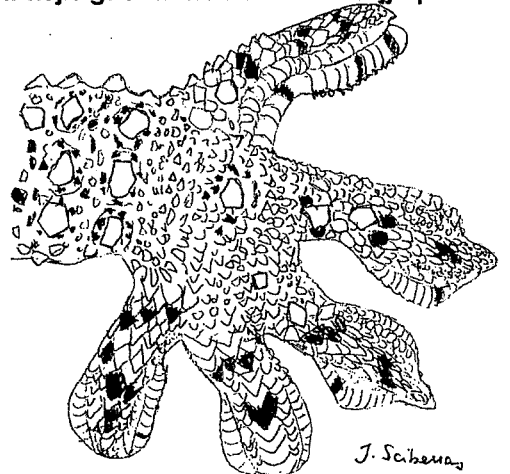
Matul il-medda taż-żmien, il-poplu Malti ġabar diversi għajdut u qlajjiet dwar ir-rettili kollha li jeżistu fil-gżejjer Maltin. Dan forsi minhabba l-apparenza tagħhom, u l-mod ta' kif dawn jiċċaqalqu u jikkomunikaw ma' xulxin. Hafna minn dawn il-qlajjiet huma ta' xehta negattiva u ftit li xejn għenu biex dawn il-hlejjaq ikomplu joktru fis-selvaġġ.

Dan l-artiklu se jiġbor fih dak kollu li għandu x'jaqsam ma' speċi waħda, il-gremxula, li hi waħda mid-disa' speċi ta' rettili ta' l-art li għandna fil-gżejjer Maltin. Mir-rettili kollha, il-gremxula (*Podarcis filfolensis*) hi l-unika speċi endemika għal Malta; jiġifieri li waħda bhalha eżatt ma tinstab imkien aktar fid-dinja. Meta nħarsu lejn l-għajdut li ntqal fuqha matul is-snin, jidher li hi l-favorita mal-Maltin fost ir-rettili ta' pajjiżna. Dan probabli minhabba l-ilwien sbieħ li jkollha fi żmien in-namur u għax il-bixra ta' ġisimha hija pulita u misluta meta tqabbilha ma' rettili oħra, ngħidu aħna l-wiżgħa. Il-wiżgħa hi mistkerrha wisq minhabba l-istruttura tal-ġilda tagħha u minhabba li kapaċi titla' ma' uċuh lixxi, mqar ma' ħajt imkaħħal. Madankollu għadek issib il-maġġoranza tal-poplu Malti jifxkel id-differenza bejn wiżgħa u gremxula, u mhux l-ewwel darba li ssib lil xi hadd jgħidlek li mas-saqaf tad-dar jew ma' xi lampa ta' t-triq bil-lejl hemm gremxula. Dan mhux possibli. Il-gremxula u l-wiżgħa għandhom jintgħarfu faċilment minn xulxin, u filwaqt li l-pali ta' idejn il-wiżgħa jippermettulha li titla' anke ma' xi wicc lixx, tal-gremxula jixbħu iżjed lil-pali ta' jdejna hliet li is-swaba', speċjalment ta' saqajha, huma hafna itwal u r-raba' subgħa huwa kwazi darbtejn itwal mis-swaba' l-oħra. Id-dwiefer huma twal hafna meta mqabbla mal-pala ta' l-id u tas-sieq u dan il-fatt jippermetti li l-gremxula tigr

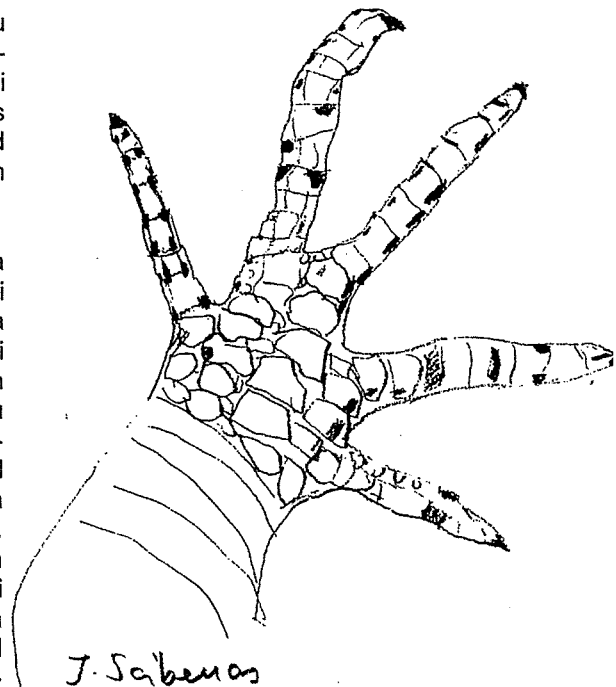
b'dik il-veloċità enormi fix-xagħri jew fuq xi ħajt tas-sejjeħ mingħajr ma' tiżloq, filwaqt li il-wiżgħa qisha titkaxkar u tiżzegleg meta tigr ma' xi ħajt.

Fatt ieħor hu li Malta għandna żewġ speċi ta' wiżgħat u waħda mid-differenzi ta' bejniethom hija illi speċi minnhom għandha d-dwiefer fil-hames swaba' filwaqt li l-oħra għandha biss dwiefer vera fit-tielet u raba' subgħa. Il-bqija tas-swaba' għandhom difer falz jixbah hafna li tagħna. Raġuni oħra għala mal-lampi tat-toroq insibu il-wiżgħa u mhux il-gremxula hi li din ta' l-aħħar toħroġ biss bi nhar, filwaqt li il-wiżgħa toħroġ matul il-lejl peress li d-dieta tagħha tikkonsisti iżjed f'bahrijiet u nemus li nsibuhom mal-lampi tat-toroq.

Il-kuluri tal-gremxul huma mportanti hafna fil-hajja sesswali tagħhom. Meta l-gremxula jkollha l-kuluri jgħajtu, din turi li qiegħda fi żmien in-namur u f'daž-żmien tiproteġi iżjed mis-soltu t-territorju tagħha. B'dawn il-kuluri jgħajtu, l-gremxul jaraw u jagħrfu iżjed lil xulxin mill-bogħod, u jevitaw hafna konflitti speċjalment bejn l-irġiel. Meta l-kulur tad-dahar, li jkun generalment aħdar jgħajjat bi speċi ta' xibka sewda fuqu, ma jhallix l-effett mixtieq fuq gremxul ieħor, il-gremxul - speċjalment l-irġiel - jgħollu



Id ta' wiżgħa tal-kampanja minn fuq



Id ta' gremxula minn fuq

għonqhom biex jidher il-kulur tiegħu. Il-kulur ta' l-għonq jiddependi mil-lokalita' fejn tgħix il-gremxula. B'dan il-mod, il-gremxul jagħtu sinjali differenti skond xi jkunu iridu jikkomunikaw. L-iżjed sinjal komuni huwa li jgħollu u jniżżlu rashom skond kemm huma eċitati, u jekk dawn is-sinjali kollha ma jaħdmux, issir għieda aggressiva li taf tiegħu madwar 75 – 85 sekonda u tikkonsisti fi għim u ġiri wara xulxin. Parti kbira mill-għieda hi pożi biex ibeżżgħu lil xulxin u rari li l-għied jikkawża xi forma ta' griehi.

Kif semmejt fil-bidu, waħda mir-raġunijiet għala l-gremxul jingħogob minn-nies hi l-ilwien li għandu, speċjalment fiż-żmien tan-namur. Dawn l-ilwien taw lil din l-ispeci ismijiet differenti f'lokalitajiet differenti ta' Malta u Għawdex. Biex nagħtu eżempju: fl-inħawi ta' Wied il-Għajn, gremxul kbir u mimli ilwien sbieħ jgħidulu S-SULTAN u jgħidulu hekk għax hu l-isbah fost dawk l-animali li huma meqjusa bħala tat-tkaxkir. Imma lejn Haż-Zebbuġ u f'ħafna lokalitajiet f' Għawdex, ħafna jsejħu lil dan ta' l-aħħar bħala l-GRINGU. L-iżjed isem popolari f'Malta għall-gremxula kkulurita huwa d-DIRBI (hawn min ukoll jgħidha DORBI). Dan l-isem jingħad li nibet minn Hal Qormi fejn sallum għadek issib ħafna nies jirreferu għalih hekk. Ħafna minn dawn in-nies jemmnu li dawn l-ismijiet li semmejt huma ta' speċi differenti; jiġifieri jemmnu li l-gremxula u d-dirbi m'humieq l-istess. Imma fil-fatt id-dirbi hu gremxula bil-kuluri jgħajtu li jkollu l-gremxul tul iż-żmien tan-namur ( u tul is-sena f'postijiet fejn il-ħdura ddum fit-tul). Minbarra n-nies komuni hawn ukoll il-maġġoranza tan-naturalisti Maltin li wkoll jifxklu kif jagħrfu is-sess tal-gremxula għax draw jibbażaw l-identifikazzjoni tagħhom fuq il-kuluri. Ħafna jaħsbu li r-raġel ikun kollu lwien sbieħ filwaqt li l-mara tkun ta' lewn kannella. Dan hu żball li ntqal f'ħafna kitbiet u anke intwera f'fotografija riċenti. F'kitba minnhom l-awtur jenfasizza li l-gremxula ta' Kemmunett ma tkunx ta' lewn aħdar imma ta' lewn iswed u kannella. Dan mhux minnu għax

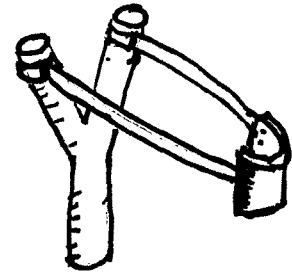
il-lewn aħdar li għandha din il-gremxula fir-rebbiegħa m'hawnx isbah minnu. Il-kittieb probabli li qal hekk għax dejjem żar lil dan il-post fis-sajf. Il-gremxul Malti, fiż-żewġ sessi, jbidel il-lewn fi żmien in-namur minn kannella għal aħdar jgħajjat u huwa possibli li r-raġel ikun ta' lewn jgħajjat iktar mill-mara, imma mhux dejjem ikun il-każ. Il-mara kapaċi tkun ta' lewn aħdar wkoll. Il-mara żżomm parti territorjali iżgħar minn tar-raġel imma xorta tiddefendiha minn gremxul oħra. Il-par jiddefendu t-terrorju ta' xulxin, imma dan biss waqt żmien in-namur u tul żmien it-tqala sakemm il-mara tbid. F'dan iż-żmien mhux l-ewwel darba li tara par jixxemxu flimkien.

Kien hemm bosta naturalisti li spjegawli xi forma ta' omosesswalita bejn il-gremxul. Jiddiskrivu li waqt għieda bejn l-irġiel, wiehed minnhom jaqbad lill-iehor minn dahru u jipprova jgħammru. Ġieli pprezentawli ukoll ritratti u filmat ta' dan isehħ. Skond studji li għamilt jien jirriżulta li dan hu iżjed forma ta' stupru - għax il-mara ma thallix - milli forma ta' omosesswalita. Is-sessi għandhom jingħarfu billi tqabbel il-kobor u l-istatura tal-gremxul - l-ragel ikun ġeneralment ikbar mil-mara, u billi tqabbel l-istruttura tar-ras li tar-raġel tkun ġeneralment kbira u robusta filwaqt li tal-mara tkun pullita u għandha ukoll forma ta' għonq.

Wara żmien in-namur, il-kuluri jibdeu ibattu, u fis-sajf issib kważi gremxul ta' lewn kannelli biss. Dan hu għala ħafna nies miż-Żurrieq waqt li kont niġbor dan it-tagħrif qaluli li id-dirbi johroġ fir-rebbiegħa u l-gremxul hu tas-sajf.

Jekk nieħdu l-aspett tal-logħob krudili tat-tfal, speċjalment fi żmien missieri (daqs 30 – 35 sena ilu), il-gremxula spiss kienet tkun il-vittma. It-tubi tal-karozzi ta' dak iż-żmien kienu jiġġebbd u ħafna iżjed minn tal-lum. It-tfal kienu jsibu xi siġra tal-laring jew tal-lumi u kienu jieħdu minnha biċċa fergħa b'saħħitha u li jkollha forma ta' Y. Jaqbd u tubu ta' tajer ta' karozza u jaqtgħuh strippli twal u irqaq li jkunu jiġġebbd u bħall-lastiku. Maż-żewġ

trufijiet tan-naħa ta' fuq tal-Y kienu jorbtu strippla mit-tubu, u ż-żewġ strippli jintrabtu flimkien b'biċċa ġild li ħafna drabi kienet tkun xi lsien meħud minn xi żarbun mormi. Hekk kien isir dak li hu magħruf bħala **il-wadab**. B'dan il-wadab it-tfal kienu jisparaw ċomb jew żrar lejn kull haġa li tiċċaqlaq; bħal għasafar tal-bejt, xi qatgħa huttaf, wizgħat, sriep, xahmet l-art u gremxul. Lejn Hal Qormi



**Il-wadab**

speċjalment, nies li intervistajt qaluli li fi ffulithom kienu jilagħbu b'dan il-mod u l-gremxula kienet qabda prestiġjuża għax kienet ittella' l-iżjed punti f'din "il-logħba" peress li diffiċli taqbadha. Il-logħba kienet issehħ billi qabel ma jmorru jikkaċċjawha jaraw fejn huwa l-aktar post favorit għall-gremxul biex jixxemmex. Il-post jimmarkawh b'xi kulur jew b'xi ġebel żgħir mqiegħed fuq xulxin. Imbagħad jistab u jgħassu għal xi gremxula ħierga minn xi toqba u jipprovaw jolqtuha billi jisparaw fuqha bil-wadab minn ffit metri bogħod. Passjoni għar minn din kienet ta' żmien il-Ġimgħa il-Kbira meta l-gremxul kien jiġi msallab ħaj fuq salib żgħir ta' l-injam u jithalla jmut fix-xemx jew anki f'xi drabi jingħata in-nar ħaj. Ħafna minn dan il-gremxul imsallab kien jipprova jehles u jispiċċa jċarrat idej minn mal-musmar biex ffit granet wara jinstab mejjet minn xi infezzjoni jew b'telf ta' demm mill-ferita. Xi kultant kien ukoll jiġi mgħallaq biex jipprezenta lil Ġuda.

Ix-xahmet l-art ma kienx jintuża għal dan l-iskop għax għandu idej żgħar wisq biex issallbu, tqil u ma setax jiġi mgħallaq għax struttura ta' għonq m'għandux u il-gidma tiegħu hija b'saħħitha. Il-wizgħa ma kinetx tintuża ħafna għax kienu

jitqażżuha. Illum huma hafna li jiddispaċiom għal li għamlu fi tfulithom; ohrajn jgħiduha bi ftaħir u hemm min ma jinteressahx. Imnalla ma kontx ngħix f'dak iż-żmien.

Minbarra l-qtil tal-gremxul bil-wadab, it-ftal ta' dari kienu spiss jaqbd u l-gremxul haġ bi speċi ta' ngassa magħmula minn pjanta selvaġġa li tissejjaħ **hafura**. Dil-haġa hi magħrufa sew ma' l-erbat irjihiet ta' Malta, imma hafna jassoċċjaw il-hafura mal-qbid tal-gremxula, u mhux tad-dirbi, gringu, eċċ... u hemm raġuni valida għala. Il-qabda tal-gremxula kienet issir hekk: Il-hafura hi pjanta twila u rqiqa hafna li malajr titnaddaf mill-weraq li jkollha magħha biex jibqa' biss zokk aħdar twil. Tarf iz-zokk, l-iktar parti rqiqa tiegħu, kienet tintlewa u tintrabat b'għoqda hafifa biex tiġi qisha ngassa. Din l-ingassa stajt tqarribha lejn ras xi gremxula li toħroġ tittawwal 'il barra minn ġo xi toqba. Ma l-ingassa kien jitqiegħed f'it b'zieq, u dan malajr kien jiforma bħal rita rqiqa, bħal speċi ta' buzzieqa tas-sapun imma ċatta. Kif tara l-b'zieq il-gremxula tmur tilagħqu. B'naqra heffa kont iddahhal l-ingassa f'ras il-gremxula u bi skoss hafif tiġbed il-gremxula minn ġo-toqba. Jekk ma tinqabadx sewwa, l-gremxula malajr toħroġ rasha mill-ingassa u tisġiċċa. F'din il-"logħba" tissemma biss il-gremxula għax din kienet issir fis-sajf meta allura l-gremxul ikun bil-għatx. Fir-rebbiegha, meta nsibu l-gremxul fi žmien in-namur, it-temperatura ma tkunx daqshekk għolja u 'id-dirbi' ma jinqabdux bil-hafura għax ma jkunux daqshekk bil-għatx. Anke l-ikel li tiekol il-gremxula fir-rebbiegha jkollu iżjed kontenut ta' ilma. Ma' dan nistgħu nassoċċjaw il-qawl '**lahqu libsuli il-hafura**' u '**hafif daqs gremxula**'. Dawn iż-żewġ qwieli ġbarthom minn Haż-Zebbuġ, Haż Qormi u l-Marsa. Kien hemm ukoll minn qalli li l-heffa titqabbel ma' animalali oħra wkoll, mhux biss mal-gremxula.

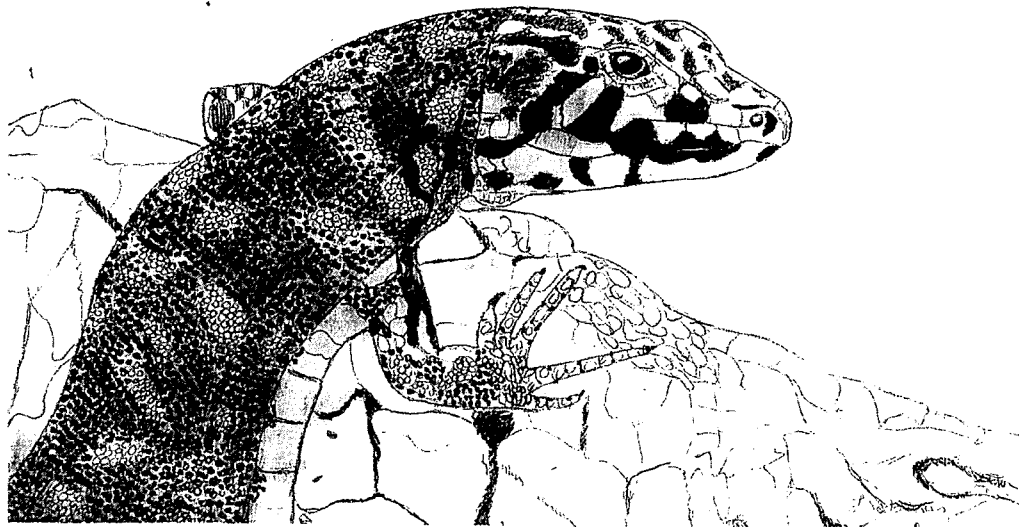
Fir-raħal ta' Marsaxlokk, fejn baqa' hafna tradizzjonijiet speċjalment dawk marbuta mal-baħar u fejn fid-diskors għad hemm aċċent Malti qadim, smajt dawn l-

espressjonijiet: **niexef għuda**, għal xi hadd magħlub u, **misluta bħall-gremxula**, li tintuża l-iżjed għal ftaħli li tkun irqiqa u bla figura ta' mara adulta. Mill-istess raħal kif ukoll minn Birzebbuġa, smajt kemm-il darba u ikkonfermawli n-nies tal-post li jhobbu jassoċċjaw nies ta' kulur samrani mal-gremxul ta' Filfla. Smajt sajjied jgħid lil iehor "Inhraqt u ġejt iswed qisek gremxula ta' Filfla" Din il-frazi li ġejja smajtja biss fin-Nadur u jingħad li hemm biss tintuża. Meta xi hadd ikun stramb jew issibu dejjem għalih wahdu jgħidu: "dan qisu gremxula ta' Kemmunett". In-naha tax-Xagħra hafna kienu dawk li qaluli li huma jemmu li jekk qattus jaħtaf u jiekol gremxula dan jimrad minnufih u joghlob u f'hafna kaži imut.

Il-gremxula, bħal animalali oħra, għandha sehem importanti fis-superstizzjonijiet. Filwaqt li l-wiżgħa mistkerrha u l-bahrija l-

Mellihin, sas-snin sebghin kont tara f'it gremxul fil-lokalita u din kienu jqsuha bħala risq. Illum m'għadekx issib gremxul hemmhekk hlief forsi xi f'it li n-nies stess pprovaw jerġgħu jintroduċu fil-ġonna tagħhom. Din ma sarex il-Mellieha biss imma f'hafna inhawi f'Malta. Il-popolazzjoni stabbli li hemm fl-inhawi tal-bajja ta' l-Għadira giet introdotta riċentement fis-snin disghin.

Haġa li tinkwetani fuq dawn l-introduzzjonijiet li ma jkunx xejn studjati hi li jekk xi hadd ifettillu, bħalma ġieli gara (fortunatament ma qabdux), jgħib il-gremxul minn gzejjer oħra fil-qrib, bħal ngħidu aħna Kemmuna jew Kemunett, biex jittlaqhom fil-ġnien tiegħu, dan ikun qed inigges il-ġenetika tal-popolazzjoni li teżisti fi gżiritna. Dan għaliex kull gżira ssostni popolazzjoni ta' gremxul ta' ġenetika differenti.



**Gremxula raġel ta' Kemmunett**

kbira tal-leblieb u l-bahrija ta' ras il-mewt iġibu is-saħta, il-gremxula f'hafna lokalitajiet hija meqjusa li ggħib ir-risq speċjalment f'postijiet fejn m'hijiex daqshekk abbondanti. Għal xi raġunijiet mhux daqshekk magħrufa il-gremxul ma ssibux kullimkien. Skond studji tiegħi in-naha ta' l-irdum taż-Żurrieq tibqa' tiela' saċ-Ċirkewwa, jigħifieri l-irdum tal-Majjistral ta' Malta, ma ssibx gremxul. Skond ma qaluli hafna

L-iżjed part ta' ġisem il-gremxula li magħha hemm marbuta super-stizzjonijiet hi id-denb. Kif inhu magħruf dawn ir-rettili, biex jiddefendu ruħhom, kapaci jwaqqgħu biċċa minn denbhom. Id-denb jaqa' imma jibqa' jferfer, biex l-għadu jintilef iħares lejha u il-gremxula tilhaq taħrab għar-refuġju tagħha. Dan id-denb jagħmel xi erba' minuti jferfer, sakemm is-sistema tintefa wehidha

u ma jiċċaqlaqx iżjed. Il-gremxula mbagħad wara ftiit xhur (minn 4 sa 6 - jiddependi miż-żmien tas-sena u t-temperatura) terġa' ttella' iehor.

Għal xi raġuni mhux daqshekk ċara hafna tismagħhom iġhidu li d-denb ikun qed "jidgħi"; ikun qiegħed joffendi l-persuna jew l-annimal li kkawża din il-gerħa lill-gremxula u dan issa jifta' saħta fuqu.

Storja klassika hija l-gremxula ta' Filfla b'zewġt idnub. Irridu niftakkru kemm qalghet bombi fuqha Filfla u l-gremxul tagħha u min jaf kemm gremxul inqatlu jew intlaqtu. Id-denb, f'xi każi rari, ma jinqatax kollu ma l-impatt u s-sistema taċ-ċirkulazzjoni tibqa' intatta. Minn-naha l-oħra, xi forma ta' ferita xorta tkun saret fid-denb Dan jistimula lill-ġisem li jkabbar iehor; u għalhekk jiġu qishom zewġt idnub. Hafna drabi d-denb l-originali ikun itwal minn dak li jkun għadu kemm tela'; imma jista' jkun li maż-żmien jiġu kważi ndaqs. Għalkemm rari hafna, ġieli instabu wkoll gremxul bi tlett idnub. Dan il-fenomeno ma jiġri biss lil dawk ta' Filfla imma kull għamla ta' rettilu li kapaċi jwaqqqa' d-denb u għandu dawk iċ-ċelloli apposta biex jiġġenera iehor. Per eżempju: Malta dal-fenominu ġieli nstab ukoll fuq il-wizgħat. Min kien iżur lil Filfla f'dawn iż-żminijiet imsemmija (fi żmien il-bumbardamenti) kien ikollu iżjed ċans jinzerta gremxula b'dan il-fenomeno, allura tistgħu timmaginaw minn fejn giet din l-istorja. Iżda, huwa fatt li meta żort lil Filfla għal dan l-istudju (bil-permess) rajt persentaġġ għoli ta' gremxul b'zewġt idnub u l-bombi kien ilhom li nqatgħu għal aktar minn tletin sena. Hemm kaċċa qawwiya fuq il-gremxul mill-għasafar tal-baħar (bħall-gawwi). Imma din ta' zewġt idnub jista' jkun ukoll li għandha x'taqsam mal-kobor tal-gremxul. Il-gremxula ta' Filfla tlahhaq madwar 30cm, filwaqt li ta' Malta ma taqbiżx is-17cm. Meta tqabbel il-ħxuna tal-ġilda taħt mikroskopju ssib li ta' Filfla hija hafna ehxen. Allura jista' jkun li hafna mid-dnub ma jinqatgħux kompletament u jilhaq jitle' iehor minhabba din ir-raġuni. Ġieli issib ukoll lil minn jirreferi

għall-gremxula ta' filfla b'zewġt idnub, jiffixkilha u jgħid b'zewġt irjus. Din tingħad ukoll għall-gremxula tal-Ġebbla tal-Ġeneral. Fuq din il-gremxula ta' l-aħħar jintqal ukoll li hija ta' daqs kbir hafna u tixrob il-fungu (li m'hu xejn fungu imma pjanta parassita li wiehed mill-postijiet favoriti tagħha huwa fuq il-Ġebbla tal-Ġeneral) li bil-Malti jissejjaħ **Gherq Sinjur**. Hawn minn jgħidlek ukoll li din il-gremxula għandha zaqqa hamra għax tiekol biss minn dan l-gherq sinjur. Il-verita hija li din il-gremxula hija meqjusa bħala sottospeċi għaliha u għandha tendenzi morfologiċi li tkun ta' lewn hamrani min-naha ta' taħt. Hu minnu li l-gherq sinjur jerħi kulur hamrani meta tmissu, imma l-gremxula ma tkunx qed tiekol lilu iżda tkun qed tħuf għall-insetti li jkun qegħdin fuqu. Rigward il-kobor esagerat li ġieli jsemmu m'hu xejn hliet għajdut għax din il-gremxula hija biss ftiit ċentimetri ikbar minn dik li ssib fuq Malta. Din l-istorja tal-gremxula tal-Ġeneral hija msemmija u miktuba ukoll minn sa żmien is-seklu sittax u fis-snin sittin, Guido Lanfranco kkonferma dan l-iżball f'wahda mill-kitbiet tiegħu.

L-unika leġġenda li tissemma fiha l-gremxula hija dik tal-Maqluba, il-Qrendi. Hemm hafna verżjonijiet differenti ta' din il-leġġenda. Wahda li laqtet lili speċjalment minhabba il-gremxul tghid hekk: "Fejn tinstab il-Maqluba illum kien raħal b'ħafna nies hżiena u mażuni, moħħhom fil-pjaċir u l-brijju u mimlijin dnubiet. Tant kienu hżiena dawn in-nies li lanqas Luċifru ma felahom u darba fost l-oħrajn tela' minn taħt l-art u qala' r-raħal b'id wahda minn postu u waddbu f'nofs ta' baħar u b'hekk giet Filfla; u l-gremxul sewdieni, ikrah (skond dak li qalli din il-leġġenda) u b'zewġt idnub huma dawk in-nies imxajtna ta' dak ir-raħal.

Il-qlajjiet u l-leġġendi li semmejna kollha kellihom l-effett tagħhom fuq kif il-Malti jħares lejn dawn il-ħlejjaq li tant huma benefiċċjali għall-bniedem. L-isparar, il-qbid u (l-agħar fattur) il-bexx, fixklu u qerdu għadd kbir ta'

popolazzjonijiet ta' gremxul. Hafna minnhom naqsu drastikament jew sparixxew fix-xejn bħal f'postijiet bħal Hal Qormi fejn kont issib hafna, u illum issib ftiit. Min-naha l-oħra, f'postijiet bħal Tas-Sliema u Baħar iċ-Ċagħak il-gremxul żdied u mmansa. F'dawn in-naħat dejjem kont issib iżjed nies ta' ċertu edukazzjoni li b'xi mod beżgħu għal dawn il-ħlejjaq u tghallmu li l-gremxula hi annimal kurjuż, ntelligenti u kapaċi taddatta ruħha għal ċerti bidliet. Jekk tmur f'postijiet iffrekwentati l-iżjed mit-turisti (li ngħiduha kif inhi; jibzghu għan-natura iżjed minna) bħal per eżempju l-bajja ta' Kemmunett, issib għexieren ta' gremxul jiġru mas-saqajn, jiekol li jsib u li joffrulu n-nies bħal xi biċċa ħobż biż-żejt, butir jew xi naqra ġelat. Il-frott jitgħaxxaq ukoll bih u jekk toffrilo biċċa tadama jew dulliegħa jagħmel nofs ta' nhar jilgħab magħha.

Il-gremxul, illum (u ilu minn l-1992) hu protett bil-ligi bħar-rettili l-oħra kollha u hadd ma jista' jaqbd, jfixklu jew joqtlu u hija tal-misthija li għadek issib xi nies li għadhom ma tghallmux japprezzawh. Ahna furtunati biż-żejjed li għandna din l-ispeċi li tinstab f'ħafna popolazzjonijiet differenti endemici u jinstabu f'artna biss. Jekk nitilfu din il-ġawhra naturali tagħna nkunu komplejna nitilfu l-identita' ta' pajjiżna.

## Hajr

L-ewwelnett nixtieq nibda billi nringrazzja lil missieri Mario talli mingħajr ma jaf hu kien il-persuna li nibbet dan l-interess qawwi tiegħi dwar in-natura Maltija u talli tagħni xi tagħrif dwar x'kien isir fuq ir-rettili fir-raħal tiegħu fi ffulitu. Nixtieq nringrazzja ukoll lit-tfalja tiegħi Esther u lil hija Jeffrey ta' l-għajnuna li tawni f'dan u f'xogħolijiet oħra riċenti u lil Mario Gauci fuq informazzjoni rigward dan l-artiklu u l-ospitalita' ġeneruża tiegħu waqt l-istudji tiegħi fuq dan is-sugġett ġewwa Ghawdex. Grazi ukoll lil Profs Patrick J Schembri ta' l-għajnuna regorali li nsib minnu dwar dan is-sugġett. Hajr ukoll lil Steve Borg għall-għajnuna tiegħu f'dan ix-xogħol speċjalment fil-grammatika Maltija. Fl-aħħar u mhux l-inqas nixtieq nringrazzja lil dawk l-anzjani u rahlin kollha li issapportew l-ibbumbardjar ta' mistoqsijiet tiegħi u bil-paċenzja kollha qagħdu jweġbuni.

(Ikompil fil-paġna li jmiss)

## Referenzi

- Baldacchino AE, Schembri PJ (1993) Ir-Rettli u l-Amfibi tal-Gzejjer Maltin. SSCN:Malta, +46p
- Baldacchino AE, Schembri PJ (2002) Amfibi Rettli u Mammiferi fil-Gzejjer Maltin. Kullana Kulturali 39. Pubblikazzjonijiet Indipendenza, 258pp. 10pls.
- Buonamico, G. F. (1670) Joh. Franc., Mss. fil-Biblijoteka Nazjonal
- Bonnet Guido/Attard J. (2005) The Maltese Countryside (Vol II) PEG, 392pp.
- Gulia, Gavino, (1858) "Repertorio di Storia Naturale."
- Gulia Giov (1890) Erpetologia maltese. Il Naturalista Maltese, 1(2):14-15
- Lanfranco G.G (1955) Reptiles and Amphibians of the Maltese Islands. Malta Year Book, p.198-203
- Lanfranco G.G (1960) Cynomorum Coccineum Linn., A Maltese Historical Plant Source: Melita Historica: Journal of the Malta Historical Society. 3(1960)1(53-70)
- Savona-Ventura C. (no date) Reptiles & Amphibians in Maltese medical folklore. Civilization 10
- Savona-Ventura C (1990) Maltese Medical Folklore. Man and the
- Herpetofauna in Malta. A Review. Malt Med J, 2(1):41-43
- Schembri PJ (1975) Two-tailed Gecko. Malt Nat, 2(1):25
- Schembri PJ (1986) The Maltese Wall lizard Civilization 27
- Sciberras A. (2004) The Contribution of Maltese Reptiles to Agriculture. Mcast link issue 9 pg.6
- Sciberras A (2005) Reptiles - Our scaly friends. The Malta Independent. October 22<sup>nd</sup> pg.6
- Sciberras J. (2001) Mhux Ta' Filfla !!! Huttafa issue 44pg.8 Birdlife Malta

## IL-HUĠĠIEĠA TA' LEJLIET SAN ĠWANN (23 ta' Ġunju 2006) FIR-RAMLA TA' BIRŻEBBUĠA

Reġghet saret il-Huġġieġa ta' San Ġwann, wara hafna snin li din it-tradizzjoni folkloristika antika kienet ilha li nqatgħet. Fuq din it-tradizzjoni folkloristika kien inkiteb hafna fir-revista tagħna l-IMNARA u dawn l-ahhar sentejn il-huġġieġa reġghet ġiet irxuxtata. Bhas-sena l-oħra, bil-ħidma tas-Sindku ħabrieġi Joseph Farrugia (aktar magħruf bħala "ir-Rikie") u bil-permessi kollha meħtieġa, il-Kunsill Lokali ta' Birżebbuġa reġa' organizza din l-attivita`. Kienet huġġieġa enormi li tqabbdet xid-disgħa ta' bil-lejl, lejliet jum San Ġwann. Kienu hafna ż-żgħażgħ li hadu nteress fiha u fit-tradizzjoni folkloristika tagħha. Qabel il-Gwerra (1939-45) ġo Birżebbuġa kienu jsiru żewġ hġejjeġ mit-tfal u ż-żgħażgħ f'lokalitajiet differenti

a.d.

