

# AMBJENT U HLEJJAQ FL-GHADIRA

*Patrick J. Schembri*

L-ambjent ta' l-Ghadira nistgħu nid-deskrivuh bħala ambjent ta' aghdajjar ta' tajn u ta' ilma salmastru viċin tal-kosta. F'Malta għandna ffit wisq minn dan it-tip ta' ambjent. Apparti mill-Ghadira nsibu rqaġja' tiegħu f'postijiet bħas-Salini, il-Marsa, il-Magħluq ta' Wied il-Għajn u f'Marsaxlokk fil-post magħruf bħala tal-Ballut. Għalkemm semmejna tlieta jew erba' postijiet fejn hemm dat-tip ta' ambjent, meta nħarsu lejhom fid-dettal naraw li dawk tat-tramuntana ta' Malta ma humiex l-istess bħal dawk tan-nofsinar ta' Malta, għaliex l-ispeċi li jgħixu fl-aghdajjar salmastri fin-naħa tat-tramuntana ma nsibuhomx iġixu wkoll fin-naħa tan-nofsinar. Għalhekk dan l-ambjent ta' aghdajjar bit-tajn huwa iktar rari milli wiegħed jistenna. L-Ghadira hija sintendi minn dawk tan-naħa tat-tramuntana. Il-karatteristika ta' dan it-tip ta' ambjent huwa li fih f'xi żmien tas-sena tingabar għadira ta' ilma u dan l-ilma ibiddel l-impluħa li għandu. Fix-xitwa, meta jkun hemm ħafna xita, l-ilma ta' dawn l-aghdajjar ikun ilma kważi ħelu għal kollox; ikollu biss xi ffit melħ li jiġi permezz tar-raxx tal-mewġ tal-baħar. Izda kif appena jibda dieħel is-sajf u tieqaf ix-xita, dan l-ilma jibda jevapora bis-sħana tax-xemx, biss il-melħ jibqa' hemm. Għalhekk aktar ma jidħol is-sajf, aktar il-melħ fl-ilma jiżdied u l-għadira iktar issir mielħa. Sa fl-aħħar il-melħ jibda anke jsir kristalli u l-ilma jevapora kollu kemm hu.

Dan kien jiġri wkoll fl-Ghadira fil-Mellieħa, izda minn mindu sar ix-xogħol biex din tiġi magħmula riserva naturali, l-Ghadira tħaffret u saret aktar fonda u għalhekk issa l-ilma qatt ma jevapora kompletament. Xorta waħda hemm differenza fil-livell ta' l-ilma, hekk li l-Ghadira tkun mimlija ħafna fix-xitwa u tkun b'inqas ilma fiż-żmien tas-sajf.

Minħabba din il-varjazzjoni fl-ambjent, l-annimali u l-pjanti li iġixu f'dan it-tip ta' habitat huma speċjalizzati ħafna. Iridu jkunu kapaci li għal ċertu żmien tas-sena jgħixu fl-ilma ħelu u għall-kumplement tas-sena jgħixu fl-ilma mielħ, u għal xi żmien dan ikun mielħ aktar mill-baħar. Jista' jagħti l-każ ukoll li jgħixu xi żmien bla ilma xejn. Apparti minn hekk, l-annimali u l-pjanti ta' dan l-ambjent iridu jkunu kapaci wkoll jifilħu għat-temperatura li tvarja ħafna matul is-sena. Meta dawn il-hlejjaq ikunu mgħottija bl-ilma l-effett tat-temperatura ma tantx jinħass, izda meta jinkixfu mill-ilma l-effett tat-temperatura ser jinħass ħafna aktar, speċjalment fil-qilla tas-sajf. Għalhekk dawn il-kreaturi ta' l-aghdajjar salmastri huma aktar rezistenti minn annimali u pjanti ta' ambjenti oħra anqas varjabbli.

Minħabba li l-ambjent bħal dak ta' l-Ghadira huwa kiefer ħafna, l-annimali u l-pjanti li jgħixu fih saru speċjalizzati ħafna, tant li ffit minnhom biss huma

kapaci jghixu fi bnadi oħra. Għalhekk, hemm bżonn li dan it-tip ta' ambjent jiġi mħares. Ftit għandna minnu dan it-tip ta' ambjent, u l-ftit li hawn qiegħed jonqos kull ma jmur. L-uniku post li jin-sab imħares, huwa fir-riserva ta' l-Għadira.

Il-pjanti li nsibu jghixu f'dawn l-agħdajjar ġo l-ilma stess huma l-biċċa l-kbira pjanti mikroskopiċi – l-algi. Fil-fatt jekk wieħed iħares lejn l-ilma jara li ma hux ilma trasparenti imma huwa ilma mdardar. Imdardar kemm minħabba li għandu ħafna ħama fih, kif ukoll billi fih jikbru dawn l-algi mikroskopiċi. L-ilma ta' l-Għadira, li jiġi mill-art għolja ta' madwar, jiknes miegħu is-sustanzi mill-ħamrija. Għalhekk l-ilma fih innifsu huwa mimli sustanzi. Dawk l-algi li kapaci jghixu f'dik l-imluħa u f'dak il-bdil fis-salinità, insibu ħafna sustanzi u b'hekk jikbru u joktru – kultant f'xi żmien tas-sena l-ilma jsir letteralment aħdar bil-kwantità ta' dawn il-pjanti mikroskopiċi li jkun fih. Dawn l-algi mikroskopiċi huma importanti ħafna għall-ekoloġija ta' l-Għadira għax jifformaw il-baži ta' ikel tal-ħlejjaq l-oħra li hemm fl-Għadira. Ħafna mill-annimali li jghixu fl-Għadira fil-fatt jieklu dawn il-

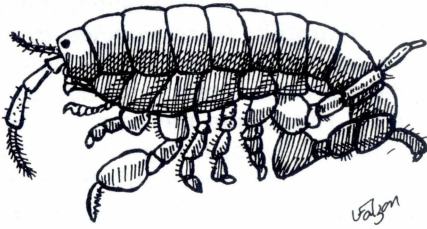


Il-bebbuxu *Ventrosia*

pjanti. Apparti minn dawn l-algi mikroskopiċi, insibu wkoll pjanti akbar u li jidhru. L-aktar importanti fost dawn hija ir-**Ruppia** (*Tassel Pondweed*). Din hija pjanta li tagħmel il-fjuri, biss hija adattata biex tghix mgħaddsa ġo l-ilma. Hija pjanta rari kemm f'Malta, kif ukoll fl-Ewropa; fi gżirietna nsibuha tikber biss fl-Għadira. Din ir-**Ruppia** hija wkoll importanti billi fil-weraq tagħha, li jgħum fl-ilma, il-Buzaqq ibid il-bajd tiegħu. Barra r-**Ruppia** nsibu wkoll li f'xi żmien tas-sena l-Għadira tinkesa b'qisu ħajt aħdar. Din hija alga oħra (*Cladophora*) li għalkemm iċ-ċelloli tagħha huma mikroskopiċi, meta dawn jeħlu flimkien jagħmlu forma ta' ħajt u dan il-ħajt jagħmel qatgħet kbar li jgħumu fl-ilma. L-aktar li nsibu din il-pjanta hija meta l-ilma jibda jinxfex u s-salinità tibda tizdied.

Ma' l-ewwel daqqa t'għajn, appart mill-ħut, ftit li xejn ikun jidher li hemm ħajja ġo l-ilma ta' l-għadira. Dan mhux minnu: l-annimali li jghixu hemm huma pjuttost zġhar u trid tħares lejhom mill-viċin biex tinduna bihom. Hekk kif wieħed iħares mill-qrib, fuq il-ħama jara eluf u eluf ta' bebbux zġhir. Dan il-bebbux la għandu isem bil-Malti u lanqas bl-Ingliż, u nirreferu għalih bl-isem Latin tiegħu ta' *Ventrosia*. Dan hu bebbux zġhir li jikber biss xi 3 jew 4mm, bebbux iswed li jqatta' l-ħajja tiegħu jimxi fuq il-ħama jew iħaffer kemm kemm ġo fiha, jiekol l-algi mikroskopiċi li jiksu t-tajn. Kultant ukoll insibu xi bebbux zġhir ieħor li l-istess bħal *Ventrosia* jieklu l-algi mikroskopiċi li jgħattu l-ħama. Anke dawn huma speċjalizzati sabiex ighixu f'ilma li jbidel is-salinità tiegħu tul is-sena. Għalhekk ftit niltaqgħu magħhom jekk mhux f'xi post ieħor bħall-Għadira. Fost dawn wieħed jista' jsemmi l-*Ovatella* u t-*Truncatella*. F'xi żminijiet tas-sena jidhru wkoll mijiet ta' qishom

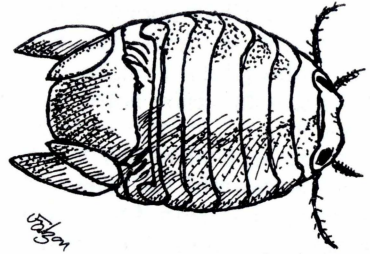




*Amfipod*

gambli. Dawn huma tip ta' krustaci žghar (amfipodi), u jintgharfu mill-ewwel għax m'humie x kapači jo-qogħdu fuq saqajhom iżda jimteddu fuq ġenbhom. Fil-fatt minn dawn l-amfipodi insibu żewġ speči differenti: dawk li jgħixu ħajjithom kollha fl-ilma, u dawk li jgħixu fit-tajn imxarrab ta' madwar l-ghadira, speċjalment taħt il-ġebel. Dawn ta' l-aħħar għandhom par minn saqajhom b'saħħithom ħafna, u jużawhom biex jaqbżu bihom. Hekk, kif wieħed idawwar xi ġebela, għaxriet ta' dawn l-amfipodi jaqbżu 'l hinn u 'l hawn minn taħtha u jippruwaw jaħarbu għal taħt xi ġebela oħra. Fl-alka ta' fuq ix-xtut insibu tip ieħor ta' amfipodi li jaqbżu bl-istess mod. Is-sajjieda lil dawn isejhulhom briegħed ta' l-alka – dawn ta' l-Ghadira għalhekk nistgħu nsejhulhom briegħed ta' l-agħdajjar. Il-mod tar-riproduzzjoni ta' dawn il-briegħed ta' l-agħdajjar mielha huwa ferm interessanti. Ir-raġel huwa akbar mill-mara, u fl-istaġun tan-namra r-raġel spiss jidher bil-mara miżmuma minn saqajh iġħumu flimkien. Dawn il-krustaci ma jbidux bajd fl-ilma iżda l-mara żżomm il-bajd taħt żaqqa fi speči ta' but apposta. Il-bajd ifaqqas hemm u ż-żgħar jikbru għal ċertu żmien go dan il-but. Meta joħorġu jkunu jix-bħu lill-kbar, ħlief li jkunu iżgħar.

Speči oħra ta' krustaċju žgħir li jgħix fl-Ghadira huwa mir-razza tal-ħnieżer l-art. Biss dawn iġħixu fl-ilma u għalhekk nistgħu nsejhulhom ħnieżer l-art ta' l-ilma salmastru. Dawn, bħall-ħanzir l-art li jgħix fuq l-art, isiru boċċa. Fil-fatt isimhom bil-Latin huwa *Sphaeroma*, iġġifieri sfera, ħaġa tonda bħal ballun. Jekk wieħed iħares bir-reqqa lejn l-ilma, sikwit jara dawn l-animali imbaċċa jgħumu fuq daharhom permezz ta' żewġ saqajn ta' wara forma ta' pala. Bħall-krustaċi l-oħra ta' l-Ghadira, dawn jieklu l-fdalijiet ta' pjanti, u għalhekk huma veġetarji.

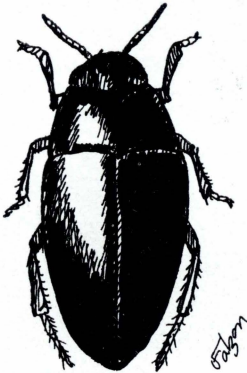


*Hanzir l-art ta' l-ilma salmastru*

Fl-ilma nsibu wkoll id-dudu ta' diversi speči ta' dubbien. Hawn ħafna dubbien li għalkemm huma jgħixu barra mill-ilma, ibidu l-bajd tagħhom go l-ilma. Dan ifaqqas fid-dudu li jgħix ukoll fl-ilma sakemm isir fosdqa. In-nemus huwa forsi l-aktar familjari għal din ix-xorta ta' ħajja, imma hawn ħafna dubbien ieħor li l-ħajja tiegħu hi hekk ukoll. L-adulti narawhom ta' spiss jimxu fuq wiċċ l-ilma. Dawn huma animali žgħar li jserrħu fuq l-ilma mingħajr ma jifqgħu l-wiċċ. Ta' spiss narawhom b'denbhom go l-ilma jbidu l-bajd tagħhom. Jekk infittxu fil-ħama tal-qiegħ ta' l-Ghadira nsibu wkoll id-dud tagħhom. L-aktar li jidhru huwa dawk forma ta' ħanex žgħir aħmar, u li minnu fl-Ghadira nsibu kwantitajiet kbar ħafna.

Minbarra dan id-dud tad-dubbien, insibu nsetti oħra wkoll, bħal speċi ta' ħanfus, għalkemm dawn mhux komuni ħafna. Kemm l-adulti kif ukoll id-dud ta' dawn il-ħanfus iġixu fil-ilma. F'saqajn dan l-annimal hemm suf twil. Permezz ta' dan is-suf, l-annimal juża saqajh bħala mqadef li jgħinuh fil-ghawm.

Barra minn hekk il-ħanfus huwa kapaċi jgorr buzzieqa zġhira ta' arja

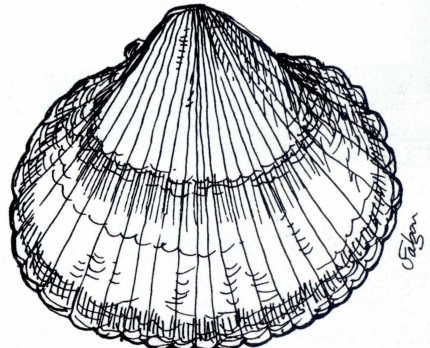


*Ħanfusa*

magħhom. Kultant il-ħanfus jitla' f'wiċċ l-ilma biex jiġbor buzzieqa ġdida ta' arja, imbagħad jinżel biha taħt l-ilma u jibqa' jieħu l-arja minnha – speċi ta' għaddâs li jgorr iċ-ċilindri miegħu.

Annimal ieħor li iktar naraw il-fdalijiet mejtin tiegħu milli narawh ħaj, huwa l-gandoffla ta' l-agħdajjar salmastri. Din l-ispeċi tinstab biss fl-agħdajjar salmastri. Għalhekk ir-riserva ta' l-Għadira hija ambjent tipiku tagħha u nsibu mijiet minnha. Biss ma nsibuhomx fil-wiċċ. Dawn iħaffru xi ftti ċentimetri taħt il-ħama, u jkunu mgħottijin tul ħajjithom kollha. Dawn il-qxur li jidhru fl-għadira huma l-fdalijiet mejta ta' dawn l-annimali. Din il-gandoffla tgħix taħt il-ħama iżda żżomm kuntatt ma' l-ilma. Hi għandha bħal żewġ tubi li joħorġu minn ġol-qoxra u jispuntaw

f'wiċċ il-ħama. Permezz tagħhom il-gandoffla żżomm kuntatt ma' l-ilma. Din il-gandoffla tqatta' l-ħajja tagħha tippompja l-ilma minn wieħed minn dawn it-tubi. Dan l-ilma iġhaddi minn organu speċjali fil-ġisem li fil-fatt huma l-garġi tagħha. Waqt li l-ilma jkun għaddej minn dawn il-garġi, issaffi minnu dawk l-algi mikroskopiċi li semmejna qabel u tikolhom. L-ilma żejjed timbuttah 'il barra mit-tubu l-ieħor.



*Gandoffla*

L-akbar annimali li jidhru fil-ilma ta' l-Għadira huma l-ħut. L-Għadira hemm żewġ kwalitajiet ta' ħut: hemm il-Mulett li daħal fl-Għadira xi snin ilu meta kien il-maltemp. Qabel tlesta x-xogħol kif narawh illum, kultant meta kien ikun baħar qawwi l-mewġ kien iġhaddi minn fuq it-triq ta' barra l-Għadira u jibqa' diehel sa ġo l-Għadira. Illum l-Għadira ma tinxifx kompletament, u billi l-Mulett jirreżisti ħafna bdil fl-ambjent, din il-ħuta kapaċi tgħix hemmhekk. Qabel iżda, meta l-Għadira kienet tinxef kompletament, dak il-Mulett li kien jidħol fix-xitwa, kien imut fis-sajf.

Hemm ħuta oħra li hija karatteristika ta' ambjenti salmastri. Din hija l-Buzaqq, li nitkellmu fuqha f'artiklu ieħor f'din il-ħarga.