

XBIEHA U BARKA
TAL-BEJATITUDINI TIEGHU
MONS. PATRI ALBERTU GORI, O.F.M.,
PATRIJARKA TA' ĠERUSALEM.



Inbierek b'qalbi kollha r-Rivista msejha "Lehen L-Art Imqaddsa" u lilek Wisq Rev. Patri Kommissarju li kellek il-hsieb sabih li tohroġha u lil dawk kollha li jgħinuk fiha u li jaqrawha.

*P. ALBERTO GORI, O.F.M.,
Patrijarka ta' Ġerusalem.*

L-ISTORJA TA' BETLEHEM

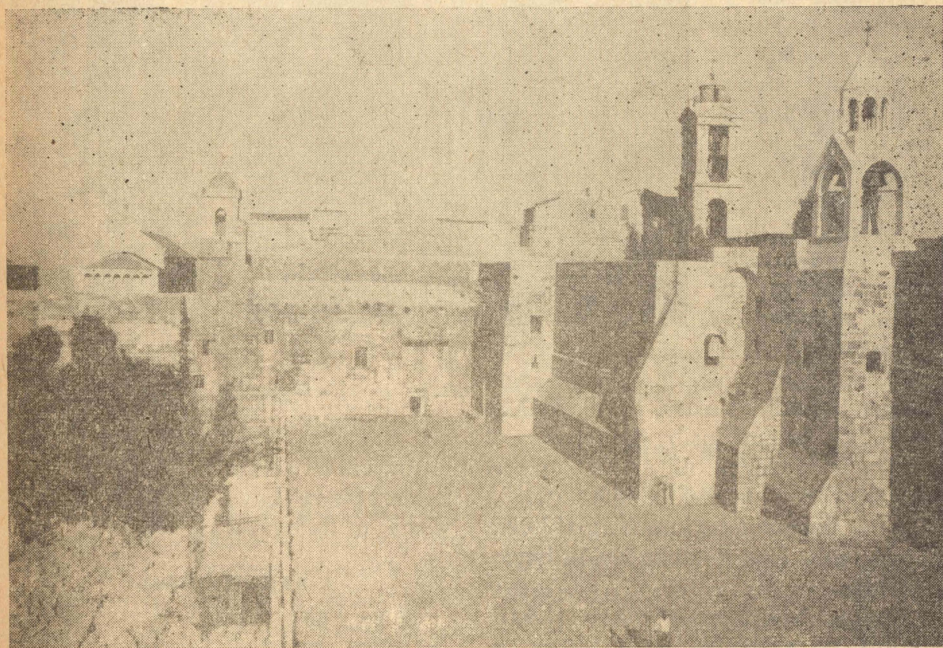
Min jista' jaf kemm kitba nkitbet fuq Betlehem minn meta twieled il-Bambin fiha sal-lum! Imma, b'dana kollu, nahseb jien, ma jkun gara xejn jekk issa, li qorob il-Milied, nikteb jien ukoll xi haġa fuqha.

IL-BIDU U L-ISEM

Betlehem inbniet fuq gholja waħda, f'tarf ta' sinsla ta' gholjiet, hamest imjiel bghid minn Gerasalemm, in-naħa tal-Lemin jew Sud tagħha. Meta u kif inbniet hadd ma jaf, għax il-bidu tagħha mitluf qalb id-dlamijiet tal-qedem. Hija waħda mill-eqdem bliet tal-Palestina, u dawk li bniewha kienu ragħajja u bdiewa, għax tinsab f'naħa maħluqa għal din ix-xorta ta' nies. Għax minn naħa għandha art ta'ba

għaž-żriġh, kollha hamrija, u minn naħa oħra fiha widien biž-żrar u ħaxix, tajba wisq għal merġha ta' l-għanem u l-ifrāt.

Min bnaha semmieha Bet-Laħmu, jigiġieri: Dar ta' Laħmu. Dan *Laħmu* x'kien, jekk hux isem ta' xi alla tal-Kanghanin, li kellu l-maqdes tiegħu hemm, inkella laqam ta' xi raġel għani li bena hinnekk djar għalih u għal uliedu, ma tistax tkun taf. Tista' tkun il-ħaġa l-waħda jew l-oħra. Imma



MISRAH BETLEHEM

Il-weta ta' quddiem il-Bażilika tat-Twelid ta' Ċesù, f'Betlehem. L-ewwel kanpnar, fuq il-lemin u l-bini ta' taħtu, huma tal-Armeni. Il-kanpnar l-iehor u bini ta' taħtu, tal-Griegi. Il-bieb żgħir li jidher quddiem, hu l-bieb tal-Bażilika tat-Twelid mibnija minn Santa Liēna. Il-bieb kien imčekken darbtejn biex it-Torok ma jidhlux fil-Bażilika biž-żwiemel. Il-kanpnar u l-knisja, fuq ix-xellug, huma tal-Frangiskani. Is-siġar u 'l hawn minnhom, il-maqbra tal-Griegi.

issa, li qegħdin ngħidu fuq l-isem, ta' min ifakkar kemm jagħmel hażin min jikteb *Betlem*, għax ikun qieghed ibiddlilha isimha, dak li kelliha mill-antik.

L-EWWEL TISMIJET

Betlehem tissemma hafna drabi fil-Bibbja u fil-kitba tal-Lhud, m'hux bħal Nazaret, li ma tissemma qatt u mkien. L-ewwel ma tissemma fi ġrajja ta' niket, fil-Ktieb tan-Nisel (kap. XXXV, v. 19) fejn jingħad kif lil

sada tieghu, fir-raba li kellu qrib Betlehem (Ruth, II, 13-22). Min-nisel ta' dawn twieled Isaj, missier David.

U kien ġewwa Betlehem ukoll li Samwel mar ifttx lil David, u sabu, u meshu biż-żejt imbierek, l'lele Melek jew Re tal-Lhud, għad li kien għadu naqra ta' tifel jirgħa l-ġhânem fil-widien (Samwel, XVI, 1-13). Jidher li Betlehem, għad li żgħira, kienet insawwra, għax minn dak iż-żmien kien fiha bħal qorti, jew Ġemgħa tax-Xiuh (v. 4).

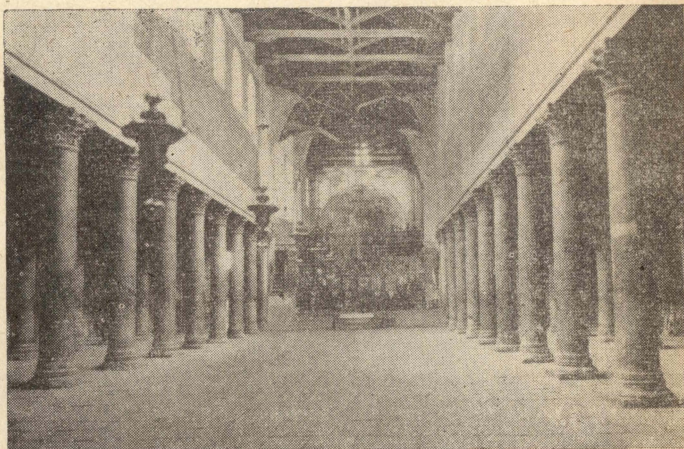
IL-BAZILKA

TA' BETLEHEM MINN ĠEWWA.

Il-knisja waħdanija mill-knejjes kollha li Santa Liena bniet fil-Palestina li għadha wiqfa sal-lum.

Bnietha fis-sena 326 u wara li graċijha xi hsara, l-Imperatur Ġustinjanu sewwieha fis-sena 529.

Ir-rqajja li jidher fuq il-hitan huma f'dal tal-mużajk ta' żmien is-Salibin jew "Crocjati".



Jagħkub metitlu l-mara, isimha Rahla, bil-hlas, hemm qrib Betlehem, fi żmien ir-rebbiegħa. Lit-tifel li twieled semmieh Benjamin u lill-mara difinħa f'qabar fil-ġenb tat-triq u waqqaf haġra kbira fuqu. Dan il-qabar għadu hemm sal-lum.

Ġrajja oħra, imma helwa u ta' ferħ, m'hux ta' niket bħal dik, li fiha tissemma Betlehem, hija l-ġrajja ta' kif Ruth, armla żagħżuġha minn Mo-Ab, jiġifieri mit-Transġordanja, tgħarrset ma' Bu-Ghozz, meta marret *issajjef*, jiġifieri tiġma' s-sbul minn wara l-has-

Betlehem dak iż-żmien kienet għadha belt miġtuha, imma wara żmien, Ra-boam, bin Salamun, meta lahaq Melek, jiġifieri Re ta' Israel, kabbarha u qawwieha u dawwarha b'sur.

L-AKBAR ĠRAJJA

Imma l-akbar ġrajja li ġrat ġewwa Betlehem kienet it-Twelid ta' Ġesù, min-nisel ta' David, li kien il-Messiha mwieghed lill-poplu ta' Israel. Kif twieled ġewwa l-Hân, jiġifieri kenn tal-barranin, u fin-naha fejn kienu jżommu l-bhejjem, għax ma kienx

hemm wisa' ghal Ommu fin-naħa tannies, jafu kulħadd.

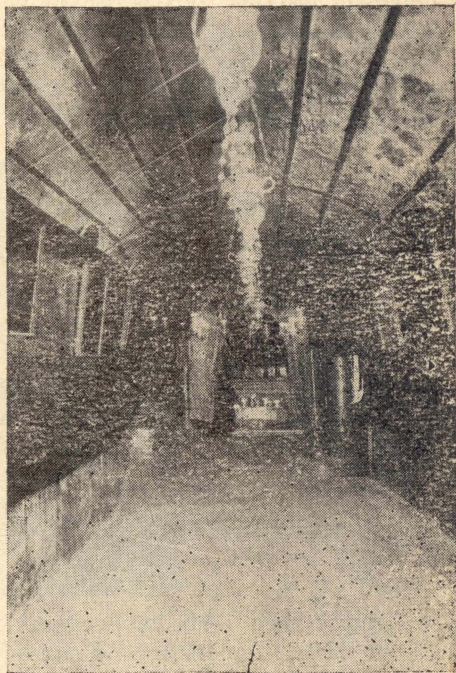
Kif bdiet tissawwar il-Knisja Nisranija, bdew l-Insara Lhud ta' dawk l-inħawi, imorru jżuru l-Ħân fejn kien twieled l-Imghallem tagħhom. Għal hekk l-Imperatur Adrijanu, qrib is-snin 138-140 W.K., biex jaqta' dawn iż-żjajjar ta' l-Insara, radam bit-torba u l-ħamrija ma' dwar il-Ħân u bnielu taraġ, hekk li safa taħt l-art donnu għar, u ħawwel is-sigar fuqu u ma' dwaru, u għamli maqdes lill-alla ħażin Tammuż jew Adôn, il-maħbub ta' Astart. Imma dan dam għal ftit żmien, għax ftit fuq mitt sena wara, Oriġen (185-252 W.K.) kiteb li l-Insara kienu qegħdin jergħu jmorru jżuru l-Għar fejn twieled Ġesù, u li sa l-Pagani ta' dik in-naħa kienu jafu hemm ġewwa dak il-Għar Min kien twieled. San Ġustinu Martri, fit-Tieni Seklu isemmi dan il-Għar, u huwa waħdani fost l-Imkejjen Imqaddsa li huwa msemmi qabel ma d-Din Nisrani ssahħah minn Kostantinu.

ZMIEN L-INSARA

Meta Kostantinu heles lid-Din Nisrani mill-moħqrija ta' l-għedewwa, ommu, Santa Liena marret il-Palestina, u għall-ħabta tas-sena 330 bniet knisja kbira u sabiha fuq il-Għar. Din il-knisja, għad li hi msewwija u biċċa minnha mibdula, u min-naħa ta' barra mittiekla biż-żmien, għadha wieqfa sal-lum.

Meta nbniet dik il-knisja, ma' dwarha bdew jinbnew id-djura jew *kunventi* u jinmlew bir-Rħieb. San Ġlôrmu mar hemm għal kollox fis-sena 384, u sentejn wara marret hemm waħda mara Rumana, Santa Pawla, li keliha ħafna gid u ħadet magħha lil bintha Ewstokja, u bniet hemm dejr għan-nisa u għax-xebbiet, li jsiru raħbiet.

Bejn is-snin 520 u 530, is-Samrijin qamu tixwixa u telghu lejn il-Ġudija, u fost bliet oħra, ħabtu wkoll għal Betlehem u għamlu ħafna ħsara fil-knisja tat-Twelid. Imma l-Imperatur Ġustinjanu raġa' sewwieha u bena mill-ġdid in-naħa ta' fuq il-Għar (dik il-biċċa li ftit ilu għedna li hi mibdula) għal ħabta tas-sena 532. Wara dak iż-żmien, u la l-Persin fis-sena 614 u an-



IL-GĦAR TA' BETLEHEM,
MINN TARF SA TARF.

Quddiem ir-Raħeb li jidher għar-rkubtejh, hemm l-artal tal-Griegi, u taħtu l-Kewkba tal-fidda li turi l-imkien fejn twieled Ġesù. Wara r-raħeb, wieħed miż-żewġ turgien li jagħtu għall-Bażilka. Fil-lemin, wara l-kolonna, l-artal tal-Kattolki fejn kien il-Ħawt bit-tiben li ġewwa fih il-Madonna meddet lil binha Ġesù. Dal-Għar jinsab taħt il-Bażilka.

qas il-Misilmin fis-sena 636, waqt il-hrieb ma ghamlu fil-knisja ebda hsara.

TIBDIL TA' HAKMA

Fis-sena 1099 (disa' snin wara li l-Konti Ruggieru gie Malta), is-Salibijin, dawk li bit-Taljan ighidulhom *Crociati*, hadu Betlehem. Talbuhom jigu jehduha l-ghammara taghha, u dahlu fiha bil-lejl, u fil-ghodu, il-bandiera taghhom, bis-salib, sebhet tperper fuq il-bejt tal-knisja. Sentejn wara fil-lejl tal-Milied, Baldwin I kien imkel-lel, jew *inkoronat* gewwa dik il-knisja.

Fis-sena 1187, Betlehem regghet

Kostantinopli kienu mgarrfa wkoll, sal-anqas haġra, is-sur ta' Betlehem u ż-żewġt ibraġ li kien ghad kellha. U fis-snin ta' wara Betlehem sefet naqra ta' raħal, bi ftit nies foqra u maghkusin, li jghixu kif jistghu gewwa ffit griebeg.

Fl-ahhar nett, fis-sena 1831, il-Misilmin ta' Betlehem gamu tixwixa. Imma tliet snin wara, Ibrahim Pasa keccihom kollha minn hemm, u biex jaqta' ż-żarda, ġarraf id-djar kollha tal-hara taghhom. Hekk gewwa Betlehem baqghu l-Insara biss, u minn

SURA TA' ĠESU'

TARBIJA

li fil-lejl tal-Milied jehduha bil-purciissjoni mill-artal il-Kbir tal-knisja u jqeghduha gewwa l-maxtura fil-Ghar ta' Betlehem.



waqghet f'idejn il-Misilmin, imma bi ftehim bejn l-Imperatur tal-Germanja Federik II u Melek il-Kâmel, li kien sultan tal-Eġittu, regghet giet f'idejn l-Insara u damet għandhom sittax-il sena ohra, (mill-1228 sal-1244). Imbagħad il-Karismin hadu Betlehem u ħarbtuha u keccew lill-Insara minnha, imma l-knisja ta' fuq il-Ghar ma messewhiex. Ftit snin wara r-Rhieb Franġiskani dahlu Betlehem, u ghad li batew minn kollox, għadhom hemm sal-lum.

TIGRIF U TAHIRIB

Fis-sena 1489, b'amar fas-Sultan ta'

dak iż-żmien il-belt bdiet gejjja 'l quddiem.

BETLEHEM FI ŻMIENNA

Betlehem il-lum fiha ma' dwar elfejn dar, tal-haġar, il-kotra taghhom bi *pjan* wiehed b'ghorfa fuqhom, bħad-djar il-qodma tar-rhula ta' Malta. Issa mibnija fuq il-qobba ta' żewġ għojjiet, mhux fuq għolja wadha bħal ma kienet Betlehem l-ewlenija. Il-ġnub ta' dawn il-għoljiet magħmula ħbula-ħbula, wiehed fuq l-iehor, bħal tarag, u mdawwrin bil-hitân tas-sejjieh bħar-raba ta' Malta. Fihom hemm imħawwla sigar tat-tin,

tal-harrub, tal-lewż, tar-rummiën, taż-
zejtun u bajtar tax-xewk u dwieli.
Fejn ir-raba wiesa', jinżra' qamh u
xghir u kirsenna għall-igmla (donnha
żofżfa) u għads u ucuħ ohra li ma jeh-
tiegux tisqija.

L-ahhar għadd tan-nies li sar juri li
Betlehem fiha 15,600 ruh. Minn
dawna Misilmin ma hemmx għajr
1,300, il-bkija kollha Nsara, Kattolki
u mhux Kattolki. Fiha għadd ta'
d'ura u skejjel, u hafna drabi ma tul
is-sena jsiru purciġjonijiet fit-toroq,
drabi bil-*vava* wkoll. Ġie li jzejjnu xi

ftit barra, bil-bandieri u bozoz, u kar-
ti miktuba: "Viva Sant'Antonio" u
"Fel-Jehja Mâr Anton". Bil-Vjatku
joħorgu Raheb u tifel. Ir-Raheb
izomm il-Qorban imdendel f'għonqu,
bl-isPELLizza taħt il-mantell, u t-tifel
jimxi quddiemu bil-fanal mixgħul
f'idu l-wahda u qanpiena f'idu l-ohra,
li kull erbgħa passi iċempilha ffit.

Din hija l-istorja ta' Betlehem fil-qa-
sir. Naqra minn kull haġa, għax
f'Rivista ma tistax tikteb fit-tul.

FRA PIET, O.F.M.

~~DARBA KIEN HEMM... XI HADD~~

~~(Hrejjef għas Sahra tal-Milied)~~

~~1. — KEMM IN-NIES JGĦAĠĠBUHA~~

~~Darba kien hemm Sultan u das Sul-
tan kien qiegħed jitkellem mal-Ważir.
U l-kliem waqa' kemm in-nies jgħaġ-
għuha, jgħifieri jzidu l-kliem li jkunu
semgħuh. Is-Sultan ma riedx jemmen
u qal li Wizir jekk jistax igarrablu
dak li kien qiegħed jghid.~~

~~"Ingarrablek, ja Sultan," qallu l-
Ważir "kemm il-darba thallini ngħid
haġa żgħira fuq is-Sultana. Issa
għandu jiġi bin hâl jkollimni, u ngħi-
diu li s-Sultana biedet bajda. Imba
għad tara kif in-nies jgħidu li mhux
bajda wahda biedet, imma hafna
bajd."~~

~~Ġie bin hâl il-Ważir u qagħad ikel-
lmu u s-Sultan kien mistoħbi jissam-
ma". Qallu "sa ngħidlek haġa u ara
titkellem, għax is-Sultan ma jridx li
in-nies ikunu jafuha. Is-Sultana bie-
det bajda, bħat tiġieġ. Ara x'haġa!"~~

~~Dak mar lejn id dar. Għajjat lill-
mara u qalilha: "Taf xi smajt? Is-
Sultana biedet bajdtejn, bħat tiġieġ.
Ara ma tgħidx lil xi hadd, taf, għax
is-Sultan ma jridhiex tixtered." Din
marret għand ommha. "Mà" qallil-~~

~~ha. "Sa nafda kelma miegħek u ara
tgħallini. Is-Sultana biedet tliet baj-
djet. Sabuħomlha fil-friex, x'hin qa-
met fil-ghodu."~~

~~U l-ahhar baqgħet tiġri. Dak jghid
lil dik, dik tgħid lil dak, sa ma kien
jaf il-pajjiż kollu. Fil-għaxija ġie ra-
ġel irid ikelem lis-Sultan, u taiab lil
tal-għassa jdahhuh ikellmu.~~

~~Wara li fettxowlu u għarfuh sewwa,
dahhuh quddiem is-Sultan fejn kien
hemm ukoll il-Ważir. Baxxa rasu sa
l-art u sellem lis-Sultan u qallu: "Ja
Sultan, nagħli wisq li sa nagħtik ah-
bar hażina, imma dan għamiltu biex
tkun tista' tissegwwa l-hsara fil-waqt.
In-nies qalu li s-Sultana l-lejl li għad-
da biedet mitt bajda, u sabuħomlha
fil-friex."~~

~~"Saru mija, minn fil-ghodu 'l
hawn?" għajjat is-Sultan. "Le," qa-
beż ir-raġel, "Jien disa' u disgħin
smajt, imma żidt wahda minn żniedi
u għidt mija". Il-Ważir u s-Sultan
bdew jidhku u s-Sultan qal li l-Ważir:
"Sewwa għedti. Il-għafja lejki."~~