

MINN FEJN ĠEW IL-PJANTI U L-ANIMALI MALTIN?

Martin Thake

Xi wħud forsi jistaqsu kif il-pjanti u l-animali li nsibu jghixu madwarna sabu ruħhom fil-gzejjer Maltin. L-istorja tal-Gzejjer Maltin tibda madwar tletin miljun sena ilu meta dawn il-gzejjer kienu għadhom qed jiffurmaw taħt wiċċ il-baħar. Is-saffi tal-blat li jsawru l-gzejjer Maltin iffurmaw f'qiegħ il-baħar mill-fdalijiet ta' animali u pjanti li kienu jghixu fil-baħar sħun li kien iġġatti ċ-ċentru tal-Mediterran. Madwar sitt miljun sena ilu, dan it-tiswir waqaf meta qiegħ il-baħar għola tant li medda art akbar mill-gzejjer Maltin tfaċċat fil-wiċċ. Din l-art, għalkemm ma kellhiex il-forma li għandhom il-gzejjer Maltin illum, nistgħu xorta waħda nsejġulha Malta. Ftit wara, il-livell tal-baħar niżel biżżejjed biex kixef art bejn il-gżira ta' Malta, Sqallija u l-Afrika.

Hlejjaq li jqattgħu ħajjithom fuq l-art ġeneralment ma jkunux kapaċi jaqsmu meded kbar ta' baħar. Dawk il-ftit animali u pjanti li nsibu fuq gzejjer f'nofs ta' baħar, ġeneralment jaslu hemm fuq zkuk ta' siġar jew ġewwa siġar mejtin u vojta minn ġewwa li

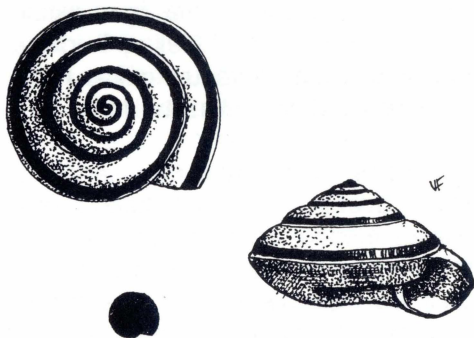
jingarru minn kurrenti ta' ilma. Xi żrieragħ żgħar jistgħu jingarru anke fit-tajn li jaqbad ma' saqajn l-agħsafar. Meta gżira tkun viċin biżżejjed ta' xi kontinent, bħal fil-każ ta' Malta, dan jista' jsir aktar spiss.

Minkejja dan, nafu li l-biċċa l-kbira tal-hlejjaq li jghixu hawn Malta ġew minn Sqallija, u nafu li l-biċċa l-kbira waslu Malta meta din kienet magħquda ma' Sqallija permezz ta' medda art. Dan sar wara li l-art telgħet f'wiċċ il-baħar jew wara li l-livell tal-baħar niżel. Meta gżira żgħira tingħaqad ma' gżira akbar, jew ma' kontinent, il-hlejjaq li jghixu fuq il-kontinent jinwadu l-gżira. Hekk ġara bosta drabi fil-każ ta' Malta.

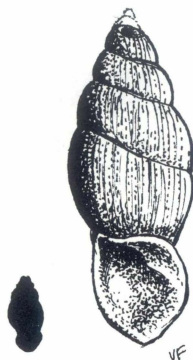
Ftit inqas minn sitt miljun sena ilu, Malta, Sqallija u l-Afrika ingħaqdu meta nkixfet medda art bejniethom. Hafna mill-hlejjaq ta' dawn l-artijiet qasmu għal fuq Malta. Meta din il-medda art tghattiet mill-ġdid mill-baħar il-gżira kbira li sejjafnilha Malta reġgħet inqatgħet wehidha u baqgħet hekk għal madwar tliet miljun sena. Meta

popolazzjoni ta' animali jew pjanti tinqata' għal żmien twil għaliha waħidha minn popolazzjonijiet oħra, tista' tinbidel tant li tiffirma speċi jew razza ġdida. Xi wħud mill-hlejjaq li nqatgħu minn ma' dawk ta' Sqallija fil-fatt tbiddu tant li biż-żmien saru razez jew speċi Maltin ġodda.

Matul dan l-ewwel perjodu ta' Malta bħal gżira, insibu ħafna pjanti u animali li tant inbidlu u saru differenti li illum jinstabu biss fil-gżejjer Maltin. Hlejjaq bħal dawn insejthulhom endemiċi. Fost dawn insibu l-pjanta nazzjonali ta' Malta, Widnet il-Baħar, li tikber biss ma' xi rdum fin-nofsinhar tal-gżejjer Maltin. Fost l-animali endemiċi nsibu wkoll tliet razez ta' bebbux ta' l-art li jgħix fil-blat: waħda tinstab fir-riserva naturali ta' Filfla; oħra fuq l-irdum ta' Had-Dingli u l-oħra, li hija l-aktar komuni, tinstab bejn il-Bahrija u l-Imtaħleb. Hemm kwalità oħra ta' bebbux li minħabba l-għamla tagħha bil-Malti nistgħu nsejthulhom **Žugraga**.



Iż-Žugraga (Trochoidea sp.)



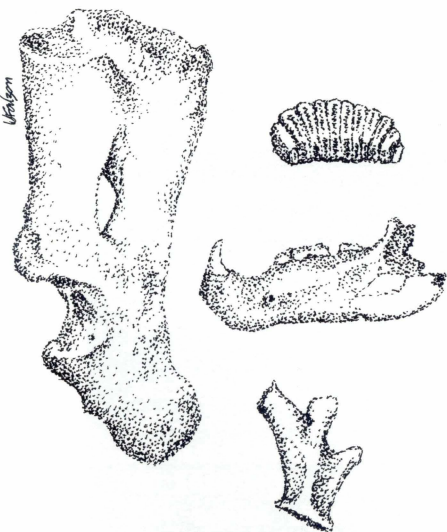
Lampedusa syracusana mamotica bebbuxu li jinsab fi ftit lokalitajiet biss, bħal dik ir-roqgħa mhedda fil-Munxar, Għawdex.

Minn dawn insibu tliet speċi endemiċi prinċipali fuq Malta u fuq Għawdex. Nafu b'ħafna hlejjaq endemiċi oħra, iżda jidher ċar li l-biċċa l-kbira minnhom inqerdu meta Malta reġgħet ingħaqdet ma' Sqallija għat-tieni darba, u hlejjaq ġodda li ġew minn Sqallija ħadu post ħafna mill-endemiċi Maltin.

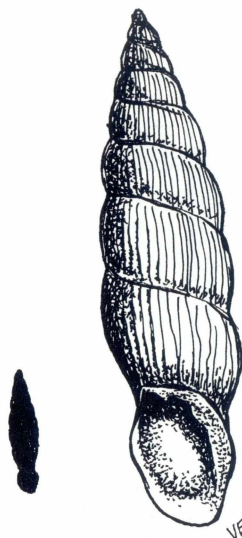
Din it-tieni għaqda ma' Sqallija aktarx saret madwar żewġ miljun sena ilu. Iżda ma tantx damet wisq u għal darb'oħra Malta reġgħet sabet ruhha gżira. Dan sar madwar miljun sena ilu, jiġifieri żmien imbiegħed biżżejjed biex jerġgħu jiffurmaw razez ta' hlejjaq u pjanti endemiċi. Fost dawn l-endemiċi reċenti nsibu kwalità ta' bebbux tal-blat. Wieħed minn dawn il-bebbux tal-blat instab għall-ewwel darba minn Giuseppe Mamo, u gie deskritt minn Gavino Gulia, li semmieh għal Mamo.

Dan il-bebbuxu rari jinstab fi ftit lokalitajiet biss, bħall-Munxar, f'Għawdex. Ir-roqgħa fejn iġix dan il-bebbux hi mhedda mill-bini ġdid li tiela' fil-punent tal-Munxar, u fil-fatt, digà nqered ħafna mill-ambjent fejn kien jinstab dan il-bebbuxu. Ta' min iġhid li ma hux possibbli li dan il-bebbux jittiehed post ieħor għax inkella jiġhallat mar-razza tal-bebbux tal-post il-ġdid u hekk tinbidel ir-razza. Sfortunatament, għadhom ma ttiehdu l-ebda passi biex dan il-bebbuxu uniku jiġi mħares.

Wara li Malta u Sqallija infirdu għat-tieni darba, il-gżira kbira ta' Malta bdiet niezla 'l isfel bil-mod il-mod, u waqt li kienet niezla, inqasmet. Ħafna mill-biċċiet li nqasmu minnha niżlu taħt wiċċ l-ilma, u ż-żewġ biċċiet kbar li baqgħu mikxufa nafuhom illum bħala



Fdalijiet ta' animali li darba kienu iġixu hawn Malta.



Lampedusa imitatrix gattoi bebbuxu endemiku ieħor li jinsab biss fuq il-gżira ta' Filfla.

Malta u Għawdex. Biż-żmien, anke l-ħlejjaq ta' dawn iż-żewġ gzejjer ġodda saru differenti, tant li nsibu ħlejjaq endemiċi għaż-żewġ gzejjer. Wiehed minn dawn huwa l-bebbuxu li skopra Mamo. Hemm ukoll żewġ razez ta' Żugraga, waħda fuq Malta u l-oħra fuq Għawdex, u dawn ir-razez iffurmaw wara li Malta u Għawdex infirdu.

Huwa magħruf li biż-żmien il-klima saret aktar kiesha, u minn żmien għal żmien, iffurmaw meded kbar ta' silġ, li bl-Ingliż jissejju *glaciers*. Dawn ħadu ħafna ilma mill-baħar u b'hekk il-livell tal-baħar niżel. L-aħħar darba li niżel il-livell tal-baħar b'dan il-mod kien bejn 22 u 18-il elf sena ilu. Qabel dan il-perjodu ta' kesha (*ice age*) kien hemm perjodi oħra ta' kesha kbira. Tul l-aħħar żewġ perjodi ta' kesha, il-gzejjer Maltin ingħaqdu ma' Sqallija u ħafna

hlejjaq minn Sqallija reġġu ġew fil-gzejjer Maltin. Għalhekk, ħafna mill-pjanti u annimali li nsibu jgħixu fil-gzejjer Maltin illum huma fin-numru kbir tagħhom hlejjaq minn Sqallija jew mill-Italja, li waslu fil-gzejjer Maltin matul iż-żmien tal-kešha.

Mill-fdalijiet li nstabu Għar Dalam u mkejjen oħra, nafu li hawn Malta kienu jgħixu ħafna hlejjaq kbar li illum inqerdu għal kollox. Fost dawn kien hemm kwalità ta' iljunfant nanu, grawwa kbira, żwiemel, ippopotami, orsijiet, ċriev u bosta annimali oħra interessanti. Aktarx kien il-bniedem li kkawża l-qerda ta' xi wħud minn dawn il-hlejjaq. Uħud minnhom għebu fil-bikri ħafna, iżda xi wħud, bħaċ-ċriev, karkru saż-żmien Neolitiku.

Barra minn dawn hemm numru ta' hlejjaq komuni ħafna li ġabhom il-bniedem. Per eżempju, il-kamalejonte

twassal Malta mill-Afrika ta' Fuq madwar mitt sena ilu. Xi patrijiet ġiżwiti ġabu magħhom numru ta' kamalejonte u ħarrbuhom fil-ġnien ta' dar li kellhom dak iż-żmien f'San Ġiljan. Illum, dan ir-rettilu nfirex ma' Malta u qiegħed joktor fis-selvaġġ.

Iżda għandna nkunu kburin l-aktar b'dawk li huma endemiċi. Dawn l-ispeċi ma jinstabu mkien aktar fid-dinja ħlief f'pajjiżna. Għalhekk għandna responsabbiltà lejn il-pajjiżi l-oħra kollha. Dawn il-hlejjaq endemiċi huma tagħna daqs kemm hi tagħna l-kultura tagħna; iżda faċli jistgħu jintilfu. Hija ħasra li dan il-wirt naturali Malti għadu ma ngħatax importanza biżżejjed, u dawn il-hlejjaq uniċi għadhom ma ġewx imħarsa bil-liġi.



Kliem ta' min Jixtarru

Chief Seathl tat-tribù ta' Suwamish ta' l-istat ta' Washington, f'itra li kien kiteb fl-1855 lill-President ta' l-Istati Uniti, qal:

"Jekk l-annimali kollha jgħibu, il-bniedem imut għax iħossu waħdu fl-ispirtu, għaliex kull ma jiġri lill-annimali, jiġri wkoll lill-bniedem. Il-ħajja kollha hija nisġa. Dak li jiġri lid-dinja, jiġri wkoll lil ulied id-dinja."