

~~nu jahbtu żewġ kurrenti. U dan hu msahħah mill-isem Tal-Għażżenin, li hu t-taħsira ta' Thalassanejn, jiġifieri ż-żewġt ibhra. Abela kien imghaġġel wisq biex ixandar il-fehma tiegħu, u ma qagħadx minn qabel iqisha u jżinħa.~~

~~Kif jista' jingħaraf mill-ktieb ta' Abela (Descrittione di Malta), faċċata 235, ir-raġunijiet li ġieġħluh jemmen li l-ġifen ta' San Pawl waħal il-Mistra, huma (1): il-qlib hażin mill-Grieg għal-Latin tal-klieħ tal-Atti, fejn hemm miktub li l-baħrin telqu lilhom infuħom mal-baħar (committebant SE mari) u mhux kif kellu jin-kiteb, li telqu l-ANKRI fil-baħar, bħal ma hemm miktub fil-Grieg. U (2): it-tismija fil-manuskritt tal-Atti bil-Għarbi li hemm Ruma (fil-Propaganda Fide), li l-ġifen ta' San Pawl, f'Malta, haħat bejn żewġ għerien.~~

~~Imma (1), imqar li kieku l-qlib bil-Latin kien tajjeb, il-qofol huwa l-im-~~

~~kien fejn kien marbut il-ġifen bil-lej. Kieku l-ġifen kien marbut aktar qrib Bugibba milli qrib il-Gzejjer, u kieku l-baħrin telqu l-ġifen imur mal-baħar, kien jibqa' dieħel il-ġewwa, mhux jinfata' mir-riħ għan-naħa tal-Mistra. U (2) f'Tal-Għażżenin ukoll hemm żewġ għerien; jekk il-manuskritt Għarbi hu ta' min jorbot fuqu, kif jista' juri Abela li l-għerien tal-Mistra, mhux l-għerien Tal-Għażżenin, li huma msemmija?~~

~~Għalhekk u la l-Mistra anqas il-Gzejjer ma għandhom x'jaqsmu mal-Miġja ta' San Pawl f'Malta. Abela kiteb fis-sena 1647, u huwa ta' min jagħdru, imma l-Maltin tal-lum, li jibqgħu jimxu fuq l-għelt tiegħu, mhumiex ta' min jagħdirhom. U meta jwebbsu rashom f'dan il-għelt u jghidu dan lil barranin, xejn ma jkunu jghinu biex iżidu l-prestigju ta' dil-Gżira.~~

~~ELSIE.~~

IL-GROTTA TA' SAN PAWL TAR-RABAT

1 — JEKK SAN PAWL ĠIEXX TASSEW MALTA

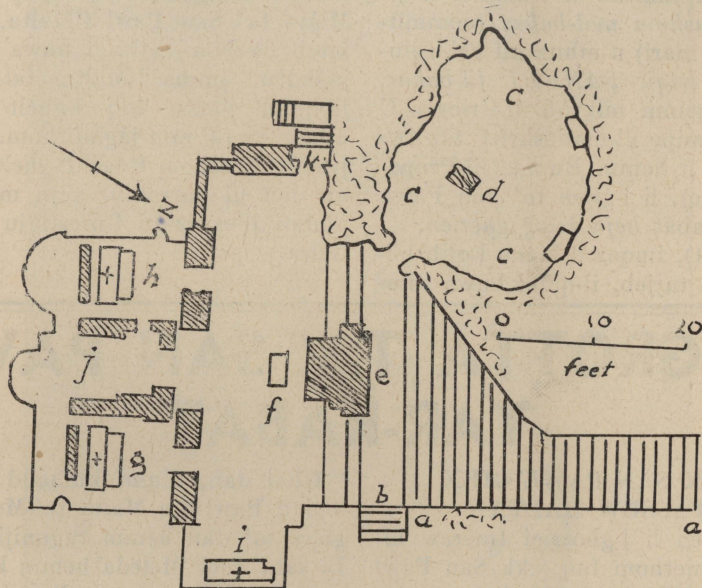
Gie żmien li l-għorrief tmerew bl-aħrax bejniethom fuq jekk San Pawl ġieħ hawn, f'Malta tal-Mediterran, inkella marx fi gżira oħra, Meleda, li qegħda fil-baħar Adrijatku. Dak iż-żmien, il-kittieba, jew l-għorrief kienu jiġbdu lejhom wisq, aktar milli jiġbdu lejhom il-kittieba tal-lum. Kienu jqabbdu dufrejhom f'sifja, biex iġieġħlu lil min jemmen li għandhom raġun, għal kemm drabi jkun jafu li ma għandhomx. Il-lum ma għadux wisq hekk. Is-sewwa tal-istorja hu wisq aktar meqjum milli kien dak iż-żmien.

Għal dan, illum, kulhadd jemmen li San Pawl ġie Malta tal-Mediterran għax ta' dan hemm raġunijiet shaħ. Li sata' mar Meleda hemm kemm ir-raġuni wkoll, imma m'humiex raġunijiet shaħ, għax kollha b'xi biċċa nieqsa. Bħalli kieku San Luqa kiteb li kien jbaħħru f'baħar jghidulu Adrija, jiġifieri l-Adrijatku, fejn hemm il-gżira ta' Meleda; imma din ma hi raġuni shiħa, għax dak iż-żmien kien jghidulu Adrija l-baħar kollu, minn hemm fuq sa Sqallija u Malta, u ta' dan hemm id-dokumenti. Biċċa raġuni oħra hi tal-lifgħa: għax Malta ma hawnx issa, anqas qatt ma kien hawn, lifgħat. Imma l-lifgħa mhux

b'sahha li kienet ta' Malta. Setghet giet mal-hatab li xtraw il-Maltin ta' dak iż-żmien minn Tripli jew mill-Greċja; bhal ma' jigu l-grieden fl-im-riek, jistgħu wkoll jigu s-sriep u l-lifghat. Castagna, fl-Istorja ta' Malta li kiteb (faċċata 6) isemmi li darba hawn Malta, mal-merkanzija, ġie serp minn Venezja mhux kbir bi ftit. U ftit snin ilu ġewwa ajruplan, Hal-Luqa, sabu serp li ma hawnx bhal-hom Malta; u wiehed minn dawk li jagħmlu l-ghamara, il-Hamrun, ftit żmien ilu, sab serp haj, jew lifgha

Malta għal habta ta' nofs Novembru, u s-sriep u l-lifghat malli jibda l-ksieh jidhlu ġewwa xi haġa biex jgħaddu x-xitwa reqdin), hi haġa żgħira kemm tista' tkun.

Raġunì shiha li San Pawl ġie Malta hi, li kif kiteb San Luqa wkoll, mill-gżira li kienu fiha, siefru fuq ġifen li kien ġie minn Lixandra u sejjer Ruma. Imma ġifen li mill-Egittu jkun sejjer Ruma ma jgħaddix mill-Jugoslavja fejn qieghda Meleda, għax hemm mhix triqtu. Jgħaddi minn Malta tal-Mediterran. San Luqa kiteb



Pjanta tal-Grotta ta' San Pawl tar-Rabat. a-a: taraġ li jiehu għall-Grotta; b: taraġ li jitle' għall-knisja; c-c: grotta minn fejn jittiehed il-frac tal-ħaġar; d: statwa ta' San Pawl; e: pilastru mibni; f: nijs fissaqaf; g: artal ta' San Pawl; h: artal ta' San Luqa; i: artal San Trofimu; j: sagristija.

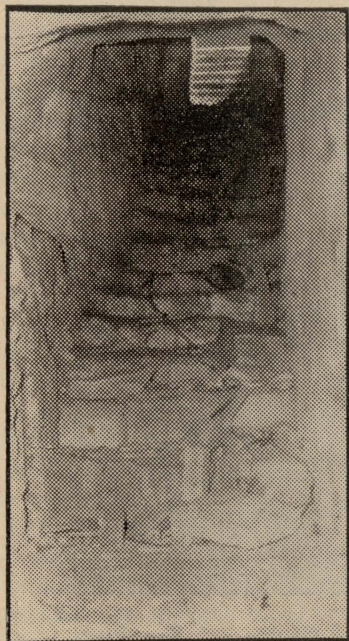
x'kienet, mal-injam li ġieh minn barra. Mela li dik il-lifgha li gidmet lil San Pawl li kienet ġewwa l-qatta tal-hatab li hu xehet fin-nar, li kien miġjub minn barra (il-lifgha kienet daħlet torqod fiha, għax San Pawl ġie

ukoll li huma u sejrin Ruma, l-ewwel għaddeu Serqusa mbagħad Reġġu. Imma kieku kienu ġejjin minn Meleda, l-ewwel kienu jgħaddu Reġġu mbagħad Serqusa, jew aħjar, Serqusa ma kienu jgħaddu xejn, għax mhix

fi triqthom. Ghaliex jibqgħu neżlin s'hemm isfel bla ma jkun meħtieġ?

Mela San Pawl, l-akbar Appostlu fost kollha, ġie hawn Malta. U mhux ġie biss, imma għadda hawnhekk xejn inqas minn tliet xhur.

Tliet xhur, għal San Pawl, bniedem li ma ghandux heda, dejjem jiġri min-naħa għall-ohra jahdem ix-xogħol tiegħu li jhabbar il-Vanġelu, huwa



Ir-Rabat, Malta. It-Taraġ Imqaddes li minnu kien jitla' u jinżel san Pawl meta jmur jgħallem lil Maltin u jfejjiqilhom il-morda. Jinsab hađa l-istatwa tal-qaddis, maġenb il-Grotta.

żmien twil sewwa. X'ghamel mela f'Malta San Pawl, ma' tul dawk it-tliet xhur? Qagħad xi mkien sieket u hiedi? Ma jistax ikun! Min jaf kemm xogħol għamel u kemm hidma hadem, għad li San Luqa li kien miegħu,

minn dan kollu ma jsemmi xejn. Żewġ hwejjeġ biss kitbilna San Luqa; żewġ hwejjeġ qosra u maħsuba, u mdahhlin ġewwa xulxin: San Pawl għamel il-ġid lil Maltin għax fejqilhom il-morda kollha (Atti, XXVIII, 9) u l-Maltin għamlu l-ġid lil San Pawl, għax qabel ma siefer għabbew lilu u lil šhabu b'kull ma kienu jeh-tieġu għat-triq (hemm ukoll, vers 10); jiġifieri San Pawl u l-Maltin saru benefatturi ta' xulxin.

Imma għalkemm irqaqat San Luqa na kitbilniex, fuq kif għadda t-tliet xhur tiegħu San Pawl f'Malta, fuq dan nistgħu niġbru qatigh frak u nqegħduh hađa xulxin u nqabbluh u nkunu nafu hafna. Niftiehm sewwa: il-frak irid ikun jaqbel, għax jekk ma jkunx, ma jiswilna xejn. Bħallikieku, nafu tajjeb il-karattru ta' San Pawl, għax hu kiteb għadd ta' ittri, li għadhom fid-dinja, u naqrawhom kull meta rridu, u fihom wisq drabi semma lilu n-nifsu. U nafu wkoll l-istorja tiegħu u d-drawwiet u l-liġijiet ta' dak iż-żmien. U għandna kotra kbira ta' għidut jew *tradizzjonijiet*, fuqu, jiġri f'Malta. Jekk dan il-għidut jaqbel mal-karattru ta' San Pawl u mad-drawwiet u mal-liġijiet u mal-istorja ta' dak iż-żmien, hu ta' min jemmu; jekk le, ta' min ihallih.

Waħda mit-*tradizzjonijiet* il-kbar li hawn Malta, hi li San Pawl meta kien hawn kien jgħammar ġewwa grotta mhaffra fil-blat fil-ġenb il-barrani tal-foss tal-belt il-kbira ta' dak iż-żmien. U fuq dan sa naraw xi haġa fil-qosor f'dil-kitba ta' hawnhekk.

II — L-IMDINA FI ZMIEN

SAN PAWL

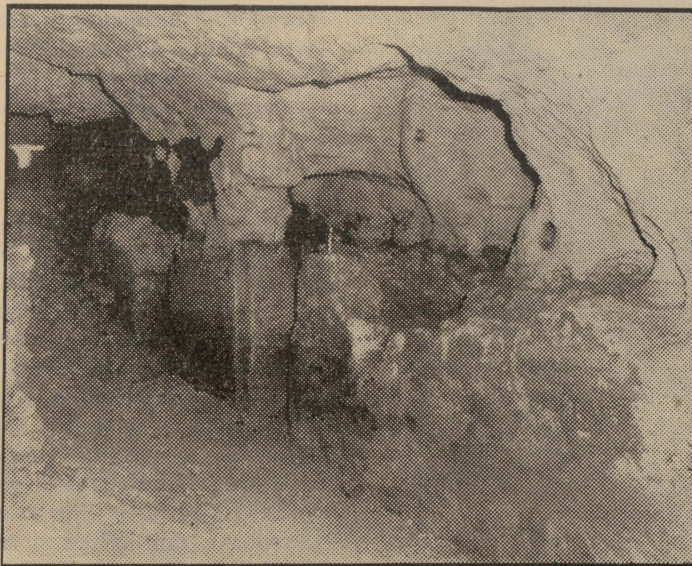
Ir-Rumani hadu Malta minn għand il-Kaghanin ta' Kartagni fis-sena qabel Kristu 216, fiż-żmien li Kartagni kienet thabbatha ma' Ruma fis-

sahha u fiċ-ċiviltà. Billi Malta qeghda qrib sewwa minn Kartagni, kienet ukoll 'il quddiem hafna fiċ-ċiviltà, u għal dik li hi sahha kienet torbot fuq ommha, Kartagni. Għal dan ir-Rumani wara li hađu Malta kienu jghodduha bhala siehba ta' Ruma, m'hux bhala mirbuha minnha, u hallewha taħkem lilha nfisha bil-liġijiet li tagħmel hi.

Għal kemm Titu Sempronju dak li

minn dak il-ġidd. Għalhekk ir-Rumani meta hađu Malta ma kellhomx x'jibdlu wisq; l-aqwa li għamli semmew l-allat Kanghanin bl-ismijiet tal-allat tagħhom, jiġifieri Melqart semmew Jupiter u Astart semmewha Juno, u hekk.

Għaliem iehor ta' kemm kienet 'il quddiem Malta meta hađuha r-Rumani huwa l-kobor tal-belt ewlenija jew *kapitali* ta' Malta ta' dak iż-



Ir-Rabat, Malta. Habs antik qrib il-Grotta ta' San Pawl.

Jidhru l-imrâbat fil-belt fejn kienu jorbtu l-priġunieri.

ha Malta, għadd ta' suldati li qabad li ma kellhomx biex jinfedew, hadhom u bieghhom kif kienet id-drawwa, jidher li n-nies ta' darhom ma nibixhomx, u baqgħu hawn għal xogħolhom, min hu għani, jegħna, u min hu haddiem, jaħdem. Ara kemm hu hekk, li għal habta ta' xi erbghin sena qabel Kristu, wiehed Grieg ta' Sqallija li gie żar Malta u kiteb fuqha, qal li kienet kolonja Kanghanija, ara kemm in-nies kienu qishom kollha

żmien. Il-bliet ewlenija dak iż-żmien kienu jkunu żgħar, saħansitra meta l-pajjiż ikun kbir, waqt li għad li Malta żgħira, il-belt ewlenija tagħha kienet imsawra sewwa, u kbira mill-ewwel tagħha. Li l-Imdina kienu bnewha l-Kanghanin, m'hux ir-Rumani, jidher għax qegħda fuq ras ta' hanek ġebli fuq għolja, kif kienu jibnu bliethom il-Kanghanin u n-nies tal-ġidd tagħhom, waqt li r-Rumani kienu jhobbu jibnu bliethom fl-ishla u l-

wetghat. Li l-Imdina kienet kbira mill-ewwel tagħha, m'hux kabbruha wara, jidher l-ewwel, għax foss wiehed għandha, u t-tieni għax minn dal-foss 'il gēwwa qatt ma nġhad li nsabu qbur. Biex insemmu belt waħda, Ġerusalem minn David sa Kristu, medda ta' xi elf sena, kabbruha naqra naqra, erba' jew ħames darbiet. Issa l-kobor tal-belt ewlenija jfisser li kien hawn għadd kbir ġmielu ta' nies għonja, għax il-belt il-kbira kienet tkun l-aktar għan-nies l-għonja, m'hux għall-bdiewa u r-rġhajja u s-sajjadin.

Kemm kiġnet kbira l-Imdina (il-Griegi u r-Rumani kienu jsemmuha *Melita*, imma hawn insemmuha Imdina, biex naqtgħu qasir) fi żmien ir-Rumani, dejjem kif hallewha l-Kanghanin, għadu sal-lum magħruf sewwa, għax il-foss tagħha għadu jidher minn tarf sa tarf. It-tul tiegħu, kif jgħid Manwel Caruana (għax jien ngħid għalija ma qistux) hu ta' elfejn u sitt mitt xiber (2,600) u l-wisa' tiegħu tnejn u tmenin (82) u l-ghomq jew *fond* tiegħu tnax (12). Il-foss ma kienx mad-dawra tagħha kollha, għax ma kienx hemm għal fejn billi n-naħa tax-Xmiel, tax-Xerq u tal-Għarb is-sur tagħha kien mibni fuq blat għoli. Il-foss kien biss in-naħa tal-Qibla, jew Nofsinhar, għax hemm is-sur kien mibni fuq is-sehel, m'hux fuq il-blat għoli, billi l-ħanek ġebli li semmejna l-ewwel kien jibqa' sejjer, għoli wiehed lejn Bingemma u Wied-il-Luq kif għadu jidher sal-lum. Il-foss, kif għadu jidher jibda minn wara l-isptar ta' Sawra f'naħa jgħidulna t-Tribuna, u jibqa' sejjer għal ġnien ta' Buleben u hemm jaqta' ftit, għax hemm, fejn issa hemm it-trik tal-Buskett, kien hemm wiehed mill-bibien tal-belt. Jarga' jibda minn fejn issa d-Dar tal-Azzjoni Kattolika u jibqa' sejjer għan-naħa tal-Knisja ta' San Pawl,

li hi mibnija gēwwa dak il-foss. Hemm kien jarga' jaqta' għax kien hemm il-bieb tan-nofs, u aktarx il-bieb l-ewlieni, tal-belt, li 'l gēwwa minnu kien hemm il-misraħ u minnu 'l gēwwa l-“cardo maximus,” jiġifieri t-triq ewlenija, li fil-misraħ u fiha kien jagħmlu s-suq tal-biegħa ż-żgħira, bħal frott u ħaxix u hekk, u 'l barra mill-misraħ (jiġifieri barra l-bieb tal-belt), is-suq tal-biegħa kbira, bħal ngħaġ u mogħoż u baqar u xkejjer ta' qamħ, kif għadhom jagħmlu fi bliet oħra ta' gidd il-Kanghanija. Il-foss hemm kien jarga' jibda, minn fejn issa jgħidulu l-Hofra, quddiem il-Knisja ta' San Pawl, u jibqa' sejjer lejn l-Egħriexem, u nofs triq fejn il-lum tibda Triq Manwel Vitale kien hemm bieb ieħor. Imbagħad jarga' jibda u jintemm għal kollox qrib fejn hemm il-lum il-knisja żgħira ta' Santa Marija ta' Qasgħa, għax hemm is-sur kien jarga' jkun mibni fil-għoli, fuq il-blat.

Mis-sena 216 qabel Kristu, meta r-Rumani ħadu Malta, sas-sena 60 wara, meta ġie Malta San Pawl, tghodd l-erba' snin nieqsa li hemm, jagħmlu 280 sena. Ma' tul dawn is-snin kienu ġew joqogħdu hawn għadd kbir ġmielu ta' Rumani għonja, kif jixhdu l-fdalijiet tad-djar sbieħ tagħhom li nsabu kemm-il naħa. Bis-saħħa ta' dawn kienu nbnew xi knejjes lill-allat ta' Ruma u kien hemm xi nicec u xi ġonna bi statwi tar-rħam li uhud minnhom insabu u qegħdin għal wiri fil-Mużewijiet. Imma l-qofol tan-nies kienu għadhom Kanghanija, għal hekk meta ġie San Pawl, in-nies li għenuh jehles mill-għarqa, lilu u 'l shabu, San Luqa li kienu miegħu semmihom barbrin. Nies li jaħdmu fir-raba' u rġhajja u sajjieda, kienu jithaddtu bil-lsien Kanghani mħallat b'xi kelma Griega u Latina, mhux bl-ilsien mirqum tal-Ellenin.