

Ir-restawr tal-Kurċifiss Frangiskan fil-knisja ta' San Frangisk t'Assisi f'Birkirkara

Tagħrif wara żewġ intervisti li saru mill-awtur mal-pittur Taljan minn Senegallia, l-Italja, Andrea Ippoliti, artista u restawratur, kif ukoll mal-Patrijiet Alistair Aquilina, Paul Darmanin u l-Gwardjan Patri Joe Mamo, il-koll Frangiskani Konventwali, li tant ħadmu mal-komunità kollha ta' Birkirkara biex din il-ħolma sabiħa setgħet isseħħ

Emmanuel Schembri

Nhar is-Sibt 24 ta' Novembru li għadda, fil-Knisja ta' San Frangisk Birkirkara, magħrufa l-aktar bħala ta' Sant'Antnin, giet inawgurata ikona kbira ta' Kristu Msallab, impittra fuq l-injam minn pittur eminenti Taljan, Andrea Ippoliti, li għe Malta apposta għal din l-inawgurazzjoni.

Hi ikona partikolari ħafna, fl-istil Bizantin. Fiha iktar minn tliet metri. Impittra bl-istil Taljan tal-AD 1200. Andrea hu mħarregg sewwa f'dan l-istil, deskritt tant tajjeb fil-kitba ta' Cennino Cennini li halla bil-miktub u b'ħafna dettalji l-metodu ta' kif kienu jsiru l-affreski, u t-tempera all'uovo, fejn flok iż-żejt jintuza l-abjad tal-bajd.

Il-materjal li uza Andrea huma l-koll materjali naturali, m'hemm xejn sintetiku, il-koll materjali li kienu jintużaw madwar is-sena AD 1000. Il-kuluri vivaċi tal-Kurċifiss saru billi l-pittur kien jishaq il-ħaġar kkulurit fl-istat naturali tiegħu, hekk pereżempju il-lapislazzli, impurtat minn Istanbul fit-Turkija, li jagħti dak l-ikhal skur, *oltremare*, li mbagħad il-kulur mithun jintgħagen mal-isfar tal-bajd u jiġi applikat fuq l-injam tas-salib tal-ikona, is-salib li fuqu hemm ix-xbieha ta' Kristu msallab.

Forma partikolari

L-ikona kollha kemm hi fiha forma partikolari ħafna, u hi replika tal-Kurċifiss li sal-lum insibu fil-knisja Frangiskana f'Arezzo, fl-Italja, xogħol marbut mas-sena AD1200, tal-imghallem Taljan *Margarito d'Arezzo*.

Fit-truf tal-mimduda tas-salib hemm xbihat ta' Marija Addolorata u Gwanni l-Evangelista. Fuq is-salib hemm kwadru, *ic-cimasa*, bil-Verġni Mbierka bejn l-arkanġli Gabrijel u Mikiel tinterċedi għall-bnedmin kollha, u fit-*tondo*, f'dik magħrufa bħala l-*clipeo*, f'dik magħrufa bħala l-*clipeo*, tidher il-figura ta' Kristu kollu ħniena għal kull min jersaq lejha.

Isfel nett, imbagħad ma' riglejn Kristu Msallab, hemm il-figura helwa ta' San Frangisk li b'qima u devozzjoni profonda



Il-pittur Taljan Andrea Ippoliti waqt ix-xogħol ta' restawr fuq l-ikona ta' Kristu Msallab

qed ibus il-pjaga tas-sieq l-lemnija tal-Feddej.

Is-salib f'din l-ikona tal-Kurċifiss mhuwiex strument ta' tortura li twassal għall-mewt, imma hu pprezentat bħala tapit li jwassal għall-Qawmien.

Il-figura maestuza ta' Kristu tiddomina għalkollox din l-ikona. Il-kuluri tal-gisem hu mimli dija u jikkontrasta bil-qawwa kollha mal-ikhal tas-salib li fuqu jistrieħ. Kristu jidher mejjiet, b'għajnejh magħluqin, kif tixhed il-pjaga tal-kustat, imma b'danakollu l-pożizzjoni tiegħu hi waħda eleganti, milwi lejn il-lemnija tiegħu u b'rasu mitluqa lejn l-istess naħa. Id-demmm skars fuq il-gisem hu iktar dekorazzjoni fina u ma jittrazzmettix il-hruxija tal-passjoni. M'hemmx insiemer, la fl-idejn u lanqas fir-riglejn ta' Kristu tant li mill-pjagi jidher l-ikhal tas-salib.

Fl-ikongrafija, il-kuluri partikolari għandhom tifsira speċifika, hekk li l-ikhal jindika d-divinità u l-aħmar l-umanità regali. Is-salib li fuqu hemm dan Kristu hu ta' kulur ikhal sfuq, u allura jenfasizza d-divinità ta' dan il-gisem, li għax uman, għadda wkoll mill-mewt. Hu għalhekk li s-salib ikhal hu

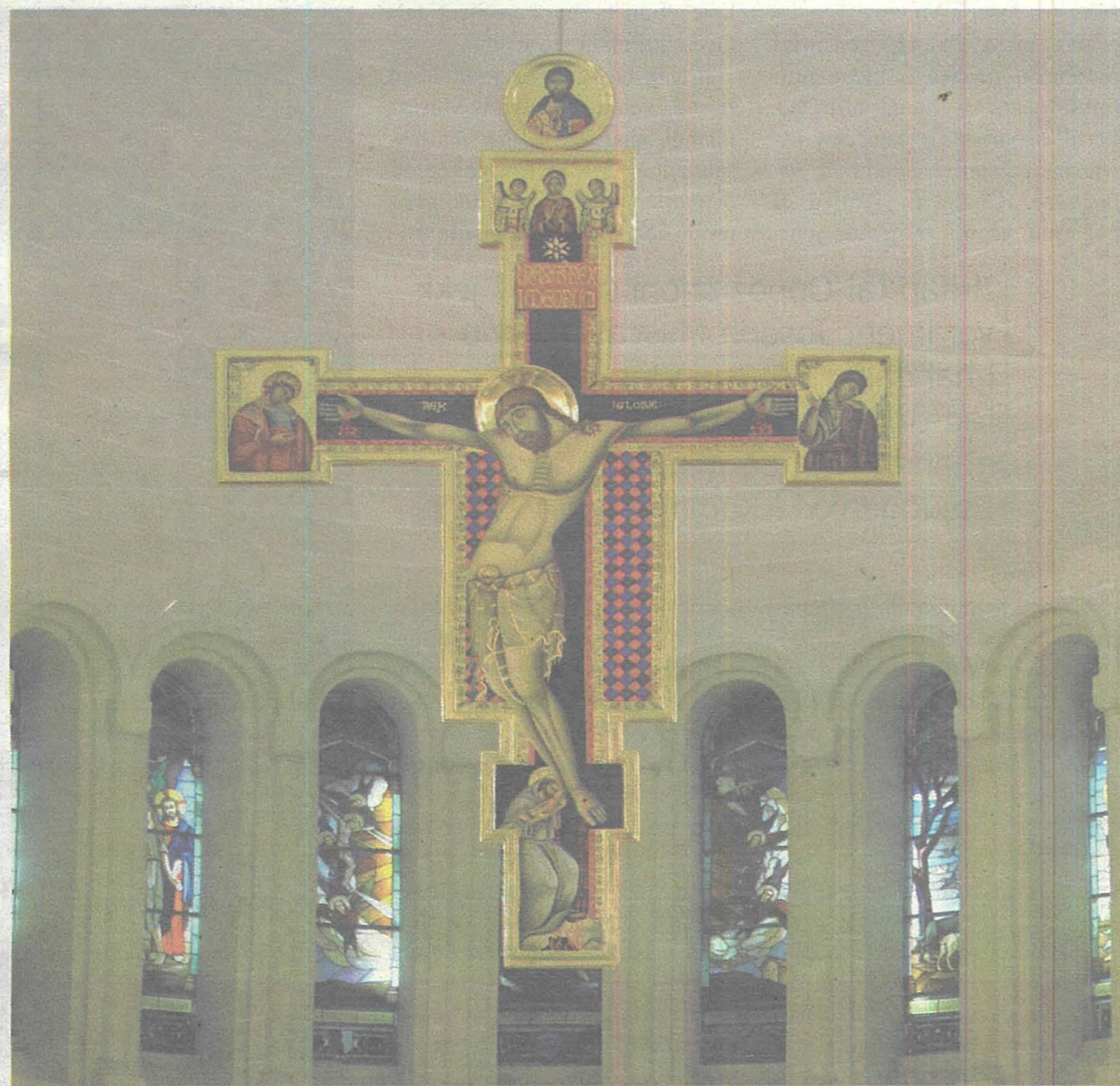
mberfel fl-aħmar, Kristu veru Alla u veru bniedem.

Mingħajr insiemer

Din l-ikona turi lil Kristu mejjiet, mumentu qabel il-qawmien. Għalhekk mingħajr insiemer għax mhux iktar marbut mas-salib! Għalhekk gisemu kollu jarmi d-dija u d-dawl. Il-kulur tal-gisem mhux ta' bniedem mejjiet, imma jixgħel, kollu dija, mistrieħ fuq is-salib! U skont tradizzjoni medjevali, kif insibu fil-kurċifissi ta' Cimabue u Giotto fost l-ohrajn, hemm it-tapit li s-salib mghobbi bil-gisem ta' Kristu jistrieħ fuqu.

F'ricerka personali li għamel il-pittur Andrea Ippoliti, sab kif laqgħat importanti fil-Lvant kienu jsiru fuq tapit sinjur, anke illum meta bniedem ikun qed jiġi kkonsagrat lil Alla, bħall-ordinazzjoni saċerdotali jew djakonali, dan jinxtehet wiċċu

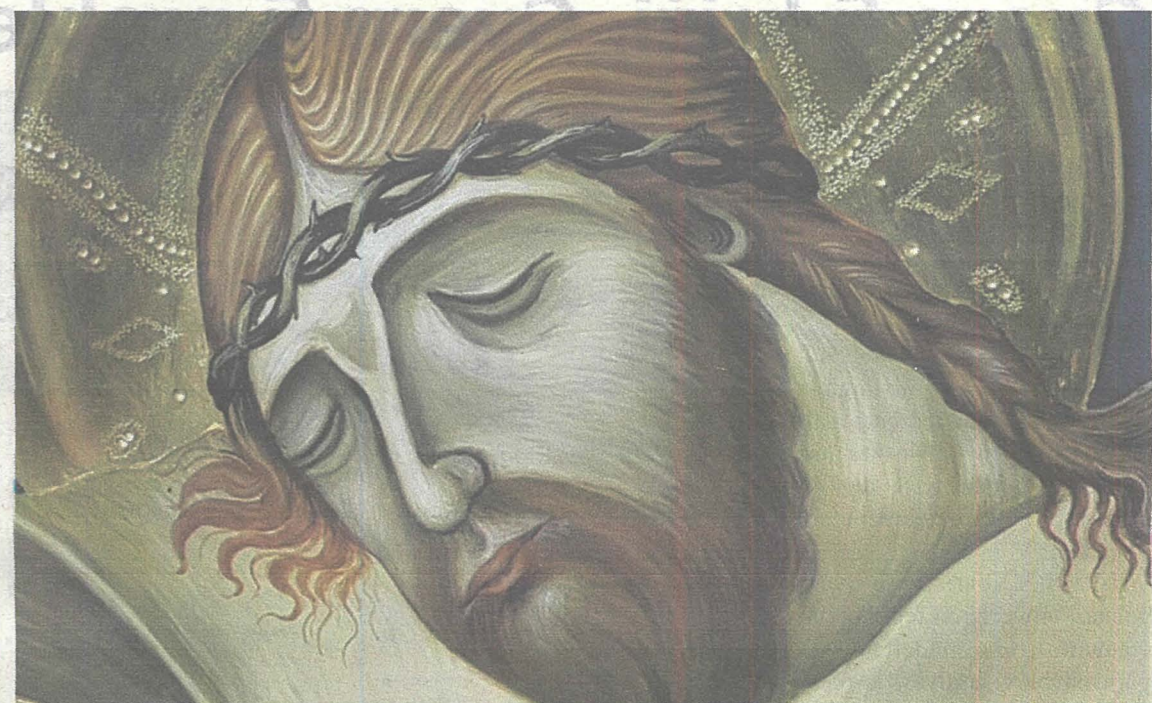
għal paġna 7



Il-Kurċifiss imdendel fil-Knisja ta' San Frangisk f'Birkirkara, magħrufa l-akbar bħala ta' Sant'Antnin



San Gwann il-Battista



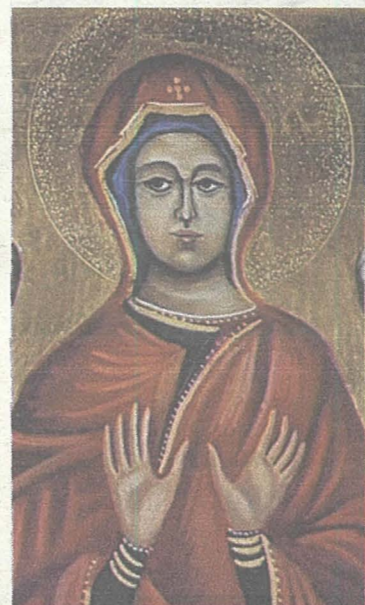
Il-wiċċ trankwill ta' Kristu Msallab

Kurċifiss partikolari mfassal fuq ieħor fil-knisja Frangiskana ta' Arezzo, l-Italja

minn paġna 6

fl-art fuq tapit; fuq tapit jistrieħ il-gisem tal-gheżieħ mejtin tagħna fl-aħħar tislama li nagħtuhom, u fuq tapit tara d-dawl tal-hajja ġdida kif għadu jsir fit-twelid f'pajjiżi bħall-Iran fejn il-hlas ta' mara tqila jsir fid-djar. U hu minħabba f'hekk li t-tapit qed joffri sfond denju għal dan Kristu mejjiet fit mumentu biss qabel il-Qawmien mill-Imwiet.

Is-salib, qabel tibda ssir il-pittura polikromatika fuqu, jiġi ppreparat billi jingħata saffi ta' kolla 'tal-fenek', *colla di coniglio*, imħallta ma' ġibs u ġebel tal-franka mithun. Interessanti li f'dan l-istadju, il-patrijiet Frangiskani kollha fil-kunvent ta' Birkirkara bagħtu t-talbiet tagħhom lil San Frangisk fuq karti kwadri li ġew inkorporati f'dawn is-saffi ta' kolla biex għalkemm ma jidhrux



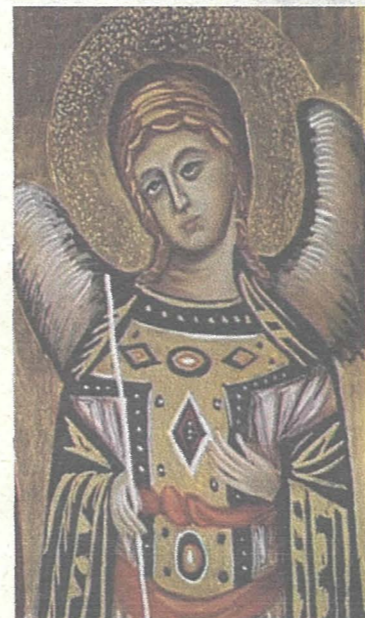
Il-Verġni Mbierka

jiqbqghu hemm għal dejjem.

Id-deheb ta' 24 karat, li tant jagħti dehra rikka lil din l-ikona, kien applikat mad-dawra kollha tas-salib fuq il-boll aħmar, u fuq dan ingħatat kiswa bl-abjad tal-bajd biex mhux biss jgħaqqad id-deheb mal-boll imma wkoll iżomm il-leqqezza tad-deheb fl-aqwa tagħha.

Żewġ kwadri fit-truf tat-traversa

Kristu, b'għajnejh magħluqin, b'idejeh miftuhin berah fuq is-salib donnu jrid iħaddan id-dinja. Xagħru pulit, mifruq fin-nofs, bħad-daqna folta, stil Sirjan. Troffi ta' xagħar jistrieħu fuq spallejha it-tnejn, u l-kuruna tax-xewk, minsuġa bi preċizzjoni fuq għbinu tixhed għall-passjoni li għadda minnha għall-fidwa tal-bniedem. Ma' qaddu, Kristu għandu marbuta b'għoqda partikolari, magħrufa bħala 'l-għoqda ta' Salamun' iċ-ċarruta

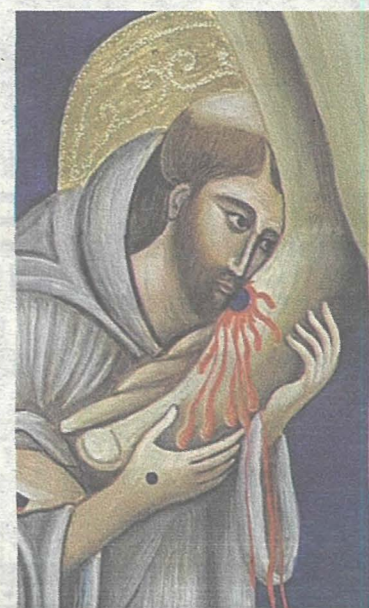


San Mikiel Arkanġlu

tradizzjonalment provduta min-nisa ta' Ġerusalem li telghu l-kalvarju warajh, tfakkarna kemm fl-*efod*, għelm tas-saċerdożju kif ukoll fil-*linteum*, dak il-fardal li bih thażżem Ġesù meta hasel saqajn l-appostli awl il-lejl qabel ma miet.

Kristu għandu riġlu tal-lemnija mistrieħa f'idejn San Frangisk li b'qima kbira u b'devozzjoni qaddisa qed ibus il-pjaga bid-demmm iċarċar minnha għal goll-komma tat-tonka tal-qaddis sa fuq kuxxtejh waqt li mill-pjaga tar-riglejn tax-xellug id-demmm inixxi sal-art u mal-art.

San Frangisk jidher anke hu bil-pjaga tal-kustat tnixxi d-demmm. Ix-xbieha ta' San Frangisk f'kurċifiss ta' dan it-tip hi unika u nsibuha biss fil-kurċifiss li Margarito d'Arezzo hejja għall-knisja Frangiskana ta' Arezzo u issa fil-Kurċifiss li Andrea Ippolito pittur għall-knisja Frangiskana f'Birkirkara.



San Frangisk ibus riglejn Kristu

Fit-truf tat-traversa tas-salib insibu żewġ kwadri: dak ta' Marija Addolorata qrib l-id il-lemnija ta' Kristu u dak ta' San Gwann l-Evangelista qrib l-id tax-xellug. Marija liebsa l-kuluri tradizzjonali roża rjali u ikhal, b'velu madwar rasha, u Gwanni liebes griż b'mantar aħmar skur. L-ilbies tat-tnejn imzejjen bid-deheb. It tnejn rappreżentati b'rashom mitluqa lejn ix-xellug lanqas jiflah iħares lejn Kristu msallab, u b'idu l-lemnija qed jistedimna nħarsu lejn il-misluħ.

Sfond ta' deheb leqqien

Fil-kwadru ta' fuq is-salib, *fic-cimasa*, naraw lill-Verġni Mbierka thares dritt lejna, bl-arkanġli Gabrijel u Mikiel wiehed fuq kull naħa. Taħtha preċiż fuq l-ikhal tas-salib hemmi kawkba u mbagħad ix-xilja ta' Ġesù *[IESUS] NASAR[ENUS] REX IUDEORUM*, Ġesù Nazzarenu Sultan tal-Lhud, li wara kolloxx kixfet ir-regalità ta' Ġesù. U fuqhom biex jgħaqqad l-ikona kollha kemm hi, hemm, fil-*clipeo*, it-*tondo* ta' fuq nett, ix-xbieha ta' Kristu, dinjituż u hanin fl-istess hin, liebes l-aħmar u l-ikhal b'disinn rikkk tad-deheb, ibierek lil kull min jersaq lejha f'din l-ikona.

Il-kwadri kollha u t-*tondo* il-koll mpittrin fuq sfond ta' deheb leqqien. Anke d-djademi ta' Ġesù, il-qaddisin u l-arkanġli huma tondi, magħmula minn deheb fin illellex u b'disinnji ġijometriċi jiddekorawhom. Fuq it-traversa tas-salib, waħda kull naħa ta' ras Kristu msallab hemm żewġ kelmiet *Rex Glorise*, Sultan tal-Glorja,



L-id ix-xellugija tal-Imghallab

xhieda oħra tar-rebħa ta' Kristu permezz tas-Salib.

Bejn it-tapit u s-salib ikhal skur, hdejn il-gisem ta' Kristu, titla' strixxa tad-deheb li fuqha, bil-Malti hemm miktuba it-talba ta' San Frangisk lill-Feddej Misluħ, *O Alla, l-aktar għoli u glorjuż, dawwal id-dlamijiet ta' qalbi...*

Dan il-Kurċifiss Frangiskan f'Birkirkara hu verament kurċifiss partikolari. Imfassal fuq dak li hemm f'Arezzo, l-Italja, fil-knisja Frangiskana. Kristu mhux insammarsalib u l-gisem tiegħu jidher lest għal qawmien mill-mewt. Is-salib mhux iktar strument ta' wġiħ imma mezz ta' helsien. Id-demmm ma jittrazzmettix tbatija u hruxija imma jfisser għajn ta' fidwa u grazzja li tagħti l-hajja u s-serenità li tant neħtieġu fi żmienna.