

L-Innu tal-Istudenti Universitarji : ir-raba' parti

minn Mro. Manoel Pirotta



Fit-tielet parti ta' dan l-artiklu, li deher fl-aħħar ħarġa tal-BOOKmark, kont laqqajtkom mal-poeta Albert Maria Cassola, u anke ġibna tabella li turi l-forma ta' kif inhu mqassam l-Innu tal-Istudenti Universitarji. Ir-raba' u l-aħħar parti ser tkun tikkonsisti fl-analiżi sħiħa tiegħu, imsieħba dejjem minn xi eżempji mużikali, u silta mid-Djarju tal-qassis-poeta Dun Anton Xiberras (1921-2006).

'... Dal-aħħar kien(et) tagħmel sħana mill-eqqel, u l-btajjel malajr reġġu qabbduna t-triq għall-baħar. Ta' sikwit kont ninzel il-Magħtab u ngħum hemmhekk f'ramla sabiħa. Anqas ma naqset il-bajja tal-Għadira il-Mellieħa li kienet tarani nieżel kull filgħaxija minn ġnien Ingraw biex nogħdos ġol-ilma.' (Il-Għaxar ktieb: Lulju 1945 – Jannar 22, 1946: Lulju, p. 1.)

Analizi: Introduzzjoni (b. 00⁴ - 04³) (Fig. 1): Din il-parti possibbilment toffri ħjiel ta' motiv¹, jew aktar, li ser ikun qed jikkarakterizza x-xogħol. Kemm it-temp², kif ukoll it-tonalità³, dlonk juruna l-burdata tax-xogħol li għandna quddiemna. Bħal fil-każ tal-biċċa l-kbira ta' innijiet simili, dan l-Innu, immarkat *Maestoso*⁴, jithabbat f'temp ordinajru⁵ ta' erba' semiminimi⁶ f'battuta. Bħala tonalità, l-Innu qed fis-Sol Maġġuri minħabba l-Fa#⁷ li hemm eżatt wara l-kjavi⁸.

Fig. 1



¹L-iqsar unità melodika/ritmika mużikali li tagħmel sens. Żewġ noti b'ton differenti huma biżżejjed biex tiffirma wiehed. Tema jista' jkun fiha wiehed jew aktar minnhom.

²Juri kif għandu jithabbat xogħol mużikali f'dak li hu ġiri. Dan ikun indikat fil-bidu tal-mużika jew ta' kull taqsima fejn meħtieġ, speċjalment meta l-mużika teqleb minn temp għal ieħor. Iżda, il-kelma temp tista' tirreferi wkoll għall-heffa li biha l-innu jrid jindaqq li, fil-każ tagħna, huwa mmarkat *Maestoso*. Normalment, dawn it-termini jkunu mniżżlin dejjem bit-Taljan, indipendentament min-nazzjonalità tal-kompożitur. Madankollu, ġieli tarahom imniżżlin b'isna oħrajn skont il-pajjiż li minnu jkun ġej il-kompożitur.

³Kull biċċa mużika miktuba fi stil tradizzjonali bilfors li trid tkun f'xi tonalità jew oħra għax permezz t'hekk wiehed jista' jkun jaf jekk din tkunx maġġuri jew minuri fis-smiġħ tagħha. Fil-każ tal-Innu, il-mużika qegħda bi djesis wiehed. Issa, billi l-ħames nota tat-ton (jew kjavi) ma fihix aċċident, ifisser li din qiegħda fil-maġġuri, u allura bilfors in Sol Maġġuri. Xi drabi, it-tonalità tingħaraf ukoll bl-aħħar nota li biha tispicċa biċċa mużika. Fil-każ tagħna, l-aħħar nota fundamentali hija Sol.

⁴Din hija waħda mill-ħafna espressjonijiet mgħottijin lil biċċa mużika li bihom il-kompożitur jesprimi s-sentimenti tiegħu.

⁵Maġħruf ukoll bħala temp Komuni jew Binarju.

⁶Huwa l-isem ta' wiehed mis-seba' kwalitajiet ta' għamliet bażiċi li nsibu fil-mużika, u li permezz tagħhom wiehed jikseb il-valur fuq id-dewmien. Is-semimina tiswa kwart. Erba' minnhom jiffurmaw battuta sħiħa ġo temp komuni.

⁷Dan huwa s-sinjal mużikali għad-djesis. Meta jitqiegħed qabel nota jkun ifisser li din trid tindaqq, jew titkanta, nofs ton 'il fuq.

⁸Il-kjavi (bl-Ingliż, *clef*) huwa dak is-sinjal li nsibu fil-bidu ta' kull biċċa mużika u li bih jiġi ffixxat l-isem tan-noti. Hemm tliet tipi ta' kjavi: tas-Sol (magħrufa wkoll bħala dik tal-vjolin), tal-Fa, waħda għall-Baritonu u l-oħra għall-Baxx, u tad-Do. F'din tal-aħħar hemm erbgħa: Sopran, Nofs Sopran, Kuntralt, u Tenur. Is-seba' kjavi, jew kif inhuma magħrufin aħħar, is-Settiklavju, huma bil-wisq meħtieġa għat-trasport tal-istrumenti jew vuċijiet. Dan it-terminu jirreferi għall-iskala partikolari li fuqha tinbena biċċa mużika.

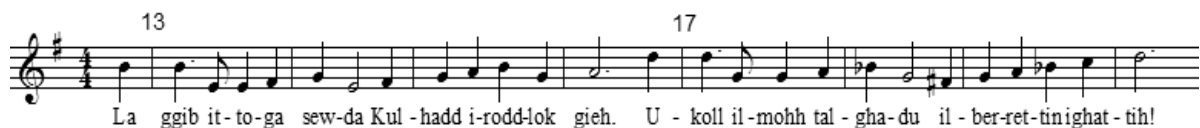
L-ewwel sentenza muzikali (b. $04^4 - 12^3$) = strofa 1 [4] (Fig. 2) hi magħmula minn erba' frażijiet qosra ta' żewġ battuti kull-waħda, li bħall-oħrajn kollha li jiġu warajhom, jibdeu *in aria*⁹. Fit-tieni u t-tielet frażi l-mużika timmodula¹⁰ qabel ma terġa' lura lejn il-kjavi li tkun bdiet fiha. Il-melodija hija mexxejja u tal-widna u mibnija fuq intervalli tant komuni li jagħmluha ferm faċli biex wieħed ikanta magħha. Rigward l-użu ta' akkordji, mbagħad, l-andament armoniku huwa wieħed pjuttost tradizzjonali, kif wara kolloxx jixraq lill-innu popolari bħalma hu dan.

Fig. 2



It-tieni sentenza muzikali (b. $12^4 - 20^3$) = strofa 2 [5] (Fig. 3) għandha mill-istess tul bħal dik ta' qabilha, imqasma f'erba' frażijiet daqsinsaw. Il-kuntrast tagħha mhux qiegħed fid-disinn melodiku u/jew it-tqasim tan-noti imma fil-bidla ta' lewnet l-armonija. Dan għaliex, hi tippreferi l-kjavi minuri, mhux biss għax l-ewwel frażi (b. 12^4-14^3) hija fil-Mi minuri, imma wkoll għax battuti $16^4 - 20^3$, minhabba l-preżenza taż-żewġ bemolli – Sib u Mib, jiġu qegħdin iħaddnu l-kjavi ta' Sol minuri.

Fig. 3



It-tielet sentenza muzikali (b. $20^4 - 28^3$) = strofa 3 [6] hi l-istess f'kolloxx bħall-ewwel waħda, ħlief ovvjament, il-kliem li jakkumpanjaha. Dan ifisser li flimkien, dawn it-tliet sentenzi ta' tmien battuti kull waħda jiffurmaw dik li aħna nsejñulha forma ternarja miż-żgħar – a + b + a, b'dik tan-nofs, jiġifieri parti 'b', tikkuntrasta minn mal-oħrajn għax fil-kjavi minuri.

Meta niġu għar-ritornell (speċjalment it-tieni parti tiegħu) ma nistgħux nipproċedu jekk imqar ma nistqarrux li hemm xebh kbir bejn dal-Innu u dak nazzjonali Franciż, l-innu hekk imsejjaħ *La Marseillaise*, b'mużika ta' Claude Joseph Rouget de Lisle. Qabelxejn, wieħed irid jgħid li, ir-ritornell tal-Innu tal-Istudenti Universitarji wkoll fih żewġ strofi separati u allura jista' jinqasam f'żewġ partijiet bi tmien battuti l-waħda. Kif ser naraw, ir-ritornell jikkuntrasta bil-kbir minn mal-ewwel parti tal-Innu. Jerga' bejniethom, iż-żewġ sentenzi fir-ritornell, tneħhi l-istess mod ta' kif inhuma strutturati, huma differenti minn xuxlin f'ħafna aspetti. Imma meta tqegħidhom kull waħda wara l-oħra, bla ma trid, joħolqulek dik il-kontinwità assoluta f'dik li hi trama muzikali, u bit-tieni waħda toffri l-qofol tant mixtieq.

Ritornell: l-ewwel parti (b. $28^4 - 36^3$) (Fig. 4) hi mmarkata *Alla Marcia* u allura għandha tindaqq fit-temp ta' marċ ta' xeħta militari li jimxi pjuttost bil-mod għax iggwidat minn pass meqjus. Fil-fatt insibu li l-ewwel sentenza tinqasam f'żewġ frażijiet, fejn it-tieni waħda (b. $32^4 - 36^3$) għandha mill-istess segment li bih tiftaħ l-ewwel waħda (b. $28^4 - 32^3$). Wieħed jinnota hawnhekk li l-mużika tagħmel użu mis-sinkopi¹¹, kemm fil-melodija kif ukoll fl-akkumpanjament, li bħal donnu jagħtina x'nifhmu li qed jitqanqal xi tip ta' riħ ġdid li miegħu jgħib il-bidla, bħal ngħidu aħna, fil-mod ta' politika ġdida fit-tmexxija, saħansitra, xi revoluzzjoni. Dal-element ritmiku turbulenti nsibuh ħafna

⁹Frazi li ma tibdiex fuq l-ewwel taħbita tal-battuta imma, biex ngħidu hekk, fl-arja.

¹⁰Modulazzjoni sseħħ meta biċċa mużika tmur minn kjavi (jew ton) għal iehor biex b'hekk tevita milli taqa' f' monotonija. Ħafna drabi, il-mużika timmodula lejn kjavijiet ġirien, imma anki f'oħrajn li ma jiġux minn dik li tkun fethet u għalqet biha.

¹¹Jiffirma ruħu meta n-nota taħbat b'mod illi nofs il-valur tagħha jaqa' fuq il-parti forti u n-nofs l-iehor fuq id-debboli. Fl-Innu li qegħdin nitkellmu fuqu, is-sinkopi nsibuh jithaddem: (a) fil-melodija f'b. 29 - 30, u b'repetizzjoni, f'b. 33 - 34, u (b) fl-akkumpanjament f'b. 29-30 u 32, u jirrepeti ruħu f'b. 33 u 34 peress li ż-żewġ frażijiet għandhom minn xuxlin.

fix-xogħlijiet mużikali klassiċi ta' qabel ir-revoluzzjoni Franciża tal-hekk imsejjaħ moviment tal-Illuminiżmu¹².

Fig. 4

Ritornell: it-tieni parti (36⁴ – 44³ [45³]) ukoll tinqasam f'zewġ frazijiet, li għalkemm indaqs, huma distinti l-waħda mill-oħra. Dan għaliex, f'tal-ewwel (b. 36⁴ – 40) insibu materjal tista' tgħid għalkollox ġdid - anki jekk hjiel tiegħu nsibuh digà f'b. 16⁴ – 18³ - filwaqt li fit-tieni waħda (b. 41 - 44³ [45³]), minbarra l-istess disinn fil-melodija, nerggħu niltaqgħu wkoll mas-sinkopi li kellna f'b. 28⁴ – 36³.



Membri tal-orkestra flimkien ma' Mro. Manoel Pirotta fuq it-taraġ tal-Junior College qabel jitolqu għal xi kunċert xitwi

L-ewwel frazi (b. 36⁴ – 40) (Fig. 5) hi waħda rikka f'kull sens mużikali; intiża biex toħloq il-klajmaks tal-Innu. Ibda biex, il-frazi msemija terġa' tinqasam fi flieli zgħar ta' zewġ battuti l-waħda – *Sostenuto* (b. 36⁴ – 38³) u *Deciso* (b. 38⁴ – 40) - b'dawn tal-aħħar immarkati li jridu jindaqqu wkoll bil-qawwi ħafna (**ff** = *fortissimo*). Dan il-passaġġ, għalkemm tulu zgħir, fih ħafna xi tgħid dwaru. Huwa jieħu xeħta kontrapuntali¹³ f'dik li hi hjata mużikali peress li l-voċijiet

konċernati ma jimxux ritmikament flimkien, u jippruvaw jwiegħbu 'l xulxin b'mod antifonali¹⁴. Mhux biss, imma għandek ukoll l-element ta' moviment kuntrarju, fejn il-melodija ta' fuq tinzel, u dik ta' taħt titla', bin-noti jaqbz u minn waħda għal oħra, u tal-aħħar permezz tan-noti mtarrġin.

F'dik li hi armonija¹⁵ mbagħad, insibu t-tħaddim ta' akkordju¹⁶ pjuttost kromatiku¹⁷ fl-aħħar kwart¹⁸ ta' battuta 37. Dan l-akkordju, magħruf sewwa għal lewnu, jintuża l-aktar meta kompożitur ikun jixtieq jixhet aċċenn fuq xi kelma partikolari, jew jiddrammatizza burdata b'mod aktar ġenerali. Għal dan il-għan dan il-akkordju, ovvjament minħabba n-natura tiegħu, għandu l-ingredjenti kollha

¹²Dak li aħna bl-Ingliż insibuh bħala l-*Enlightenment*. Moviment intelletwali u filosofiku tas-seklu tmintax li fih xi ħassieba u kittieba kbar fosthom, Voltaire u Rousseau fi Franza, kienu jemmnu li r-raġuni u x-xjenza, u mhux ir-religjon, kienu jiswew biex ikabbru l-progress taċ-ċiviltà. Il-Malti, Mikiel Anton Vassalli (1746-1829) kien ir-rappreżentant ewlieni ta' din il-kuxjenza Ewropea li bdiet tinxtered f'dawk l-artijiet li kellhom dan il-ħsieb komuni bejniethom. Bħalma ġara dejjem, il-mużika wkoll iddakkret minn dan il-moviment. Bħala eżempju nsibu s-Sinfonija numru 25 in Sol Minuri K. 183 u s-Sinfonija in Sol Minuri numru 40 KV 550, it-tnejn tal-kompożitur klassiku Awstrijakk, Wolfgang Amadeus Mozart (1756-91).

¹³Għaqda ta' zewġ melodiji, jew aktar, b'figuri ta' noti differenti li jagħmlu sens mużikali meta tqegħidhom fuq xulxin.

¹⁴Antifona fl-istil Gregorjan kienet tikkonsisti f'kant jew reċitattiv fejn il-kantur u l-kongregazzjoni jwiegħbu 'l xulxin bin-newba.

¹⁵Kelma li tfisser għaqda ta' ħafna noti f'daqqa li jiffurmaw diversi akkordi.

¹⁶Għaqda ta' noti differenti flimkien.

¹⁷Zieda ta' noti li normalment ma ssibhomx f'mużika ta' xeħta dijatonika. Xogħolhom hu li, jixhtu aktar kulur lil xi melodija, akkordju, jew passaġġ mużikali.

¹⁸Temp ordinarju fih erba' kwarti magħmulin mis-semimini. Huwa jingħaraf mill-ittra C jew 4 li jkun hemm wara l-kjavi.

meħtieġa għal biex jesprimi dan kollu. Għaldaqstant, m'għandux jintuża ta' spiss fl-istess biċċa mużika biex is-saħħa tiegħu ma tintilifx fix-xejn¹⁹.

Fig. 5

Iżda, l-istorja bejn iż-żewġ innijiet ma tiqafx s'hawn; huma jkomplu bl-istess mod meta jiġu biex jagħlqu l-aħħar żewġt ivrus tar-ritornell (Fig. 6). Wieħed jinnota li, hemm xebh wisq kbir, mhux biss fit-tluġh u l-inżul tal-melodija, imma wkoll fejn jidhöl tqassim tan-noti, bħal ngħidu aħna l-ewwel battuta fejn għandek litteralment l-istess valuri fiz-żewġ każijiet. Wieħed jara wkoll xebh kbir bejniethom fit-tielet u r-raba' battuta, fejn it-tnejn jagħlqu b'noti tal-istess valur u/jew ton.

Fig. 6

Koda (45⁴ – 53³) (Fig. 7): Għat-tul tiegħu, l-Innu għandu koda pjuttost twila li tinkludi sentenza mużikali sħiħa ta' tmien battuti. Il-melodija hija l-istess waħda bħal dik tal-ewwel strofa (b. 04⁴ – 12³) filwaqt li bħala kliem, Pace jieħu l-aħħar strofa mit-tieni sett ta' tliet strofi. (Fit-tabella hija mmarkata bin-numru [6].) Wieħed ma jistax ma jinnotax ir-ritmu stinat tal-kromi²⁰ - tant aħjar jekk dawn jindaqqu wkoll bi stakkat ħafif - fl-akkumpanjament li jdur u jagħqad fuqu nnifsu f'forma spirali, filwaqt li jirfies fuq in-noti kollha tal-akkordji trijadiċi²¹. L-akkumpanjament jindaqq mill-vjolinċelli u l-kuntrabaxxi, flimkien mal-bqija tal-istrumenti b'leħinhom baxx. Min-naħa tiegħu, il-kant hu ssapportjat tajjeb mill-vjolini primi fir-reġistru għoli, bis-sekondi ottava taħthom.

Fig. 7

¹⁹Il-korda tas-sesta awmentata (bl-Ingliż, *Augmented 6th Chord*) tintgħamel minn trijadi li jikkonsisti f'nota li sserve ta' mamma, u bit-terza magġuri u s-sesta awmentata fuqha. Il-korda tinbena fuq is-sitt grad minuri tal-iskala (ġieli wkoll fuq it-tieni grad minuri). Din is-sesta awmentata, f'dan il-każ hekk imsejha Germaniża, minħabba l-mod kif inhi mibnija, hija għaldaqstant waħda kromatika. Biex ingibu eżempju, jekk l-Innu qiegħed in SOL Magġuri, l-akkordju jiġi jaqra hekk: MIb, SOL, SIb u DO#. Dan ifisser li, minn erba' noti, tlieta minnhom huma kromatiċi u għaldaqstant jaqgħu barra mit-tonalità li nkunu qegħdin fiha.

²⁰Isem ta' waħda mis-seba' kwalitajiet ta' għamliet li nsibu fil-mużika fejn jidhöl il-valur fuq id-dewmien tagħhom. Il-kroma għandha valur ta' nofs kwart.

²¹Trijadi huwa tip t'akkordju (jew korda) magħmul minn tliet noti fuq xulxin. Biex tgħaqqad wieħed irid ikollok nota fil-qiegħ biex fuqha tibni t-terza u l-kwinta.

Tkun haġa tajba jekk wieħed inaqqas ftit mit-temp permezz ta' *rallentando* fl-aħħar frażi (b. 51⁴ -53³) meta jiġi biex jagħlaq id-daqq tal-Innu. Hemm min ukoll, ipogġi kuruna²³ fuq l-aħħar nota biex din titwal fil-valur aktar milli jmissha u b'hekk tagħti aktar sens ta' għeluq.

Konklużjoni: Permezz ta' dan l-istudju muzikali, fi sfond ukoll ta' ftit tal-istorja u noti bijografiċi tal-awturi li sawru l-Innu tal-Istudenti Universitarji, imtela vojta li kien ilu jinħass għal bosta snin. Jekk xejn, il-qarrej għandu jkun kburi li, bħal kull tista' tgħid għaqda, soċjetà, każin, xirka, partit, jew kwalunkwe entità oħra, l-Università ta' Malta u l-*Junior College* wkoll għandhom l-innu uffiċjali tagħhom.

²³ Ġieli tissejjaħ ukoll, pawsa, u tikkonsisti f'sinjal nofs tond mimdud b'tikka f'nofsu li jitqiegħed fuq in-nota (jew aspett) u jservi biex biha żzomm il-valur tagħha kemm jidhirlek.