



FRAR, 1961

Nru. 1/61

GHAR DALAM

WAHDA mix-xjenzi li bosta nies jitgħallmu hi l-Geoloġija. Din tistharreġ il-blat u l-qiegh ta' l-art li fuqha l-bnedmin igħixu, jibnu u jaħdmu.

Mill-Geoloġija nafu li kif hemm portijiet li mtlew bil-ġebel u b'kull ma' x-xmajjar ġarrew magħhom f'mixjiethom lejn dawk il-portijiet, hekk li illum dawn saru art, hekk ukoll hemm gzejjer li saru bil-frac tal-blat u b'dak li l-baħar ġarr. U kif dak li x-xmajjar ġarrew u bih imlew bajjiet u portijiet jissejjah sediment, hekk dak il-blat li hu magħmul b'dak il-frac ta' blat li l-baħar ġarr minn imkejjen oħra u halla f'naħa waħda tal-qiegh, jissejjah blat sedimentarju.

Fil-blat u fil-qiegh ta' l-art ta' dawn il-gzejjer, wiehed jilmah għadd ta' taqsimiet waħda fuq l-oħra, ta' taht eqdem minn ta' fuq. Dawn it-taqsimiet jissejhu strati, u fihom jinstabu sigar u għadam ta' annimali li matul il-medda twila taż-żmien ikunu saru qishom haġa waħda mal-ġebel. Dawn il-fdalijiet ta' sigar u għadam ta' annimali jissejhu fossili.

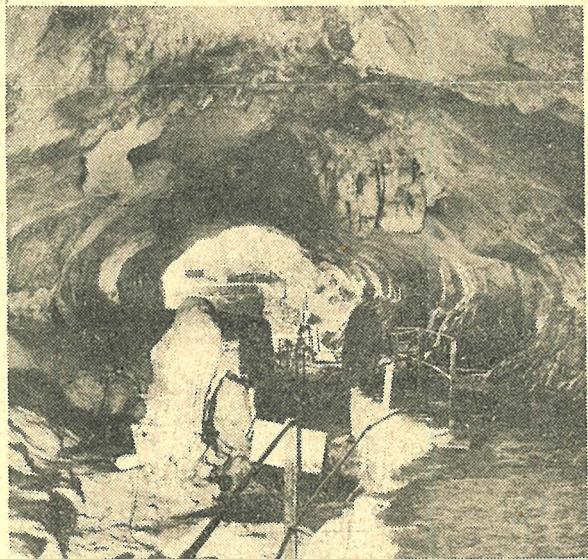
In-nies imharrġin fil-Geoloġija għandhom ismijiet għaž-żmien li għadda mill-bidu tad-dinja. Iż-żmien minna sa għaxart elef sena ilu jissejjah *Holocene*, u minn għaxart elef sena ilu sa miljun sena ilu jissejjah *Pleistocene*. Imbagħad, iż-żmien li għadda minn miljun sena ilu sa hmistax-il miljun sena ilu jissejjah *Pliocene*, u iż-żmien li għadda minn hmistax-il miljun sa hamsa u tletin miljun sena ilu jissejjah *Miocene*. Minn dan iż-żmien imsejjah *Miocene* sal-bidu tad-dinja għaddew miljuni oħra ta' snin, u għandhom ismijiet oħra fil-Geoloġija.

Bil-ghajnuna tal-Geoloġija sirna nafu li fiż-żmien imsejjah *Miocene* kien hawn taqlibiet kbar tal-baħar u ta' l-art. Tniisslu għadd ta' muntanji, u l-baħar Mediterran kien jinfirex wisq iżjed milli jinfirex il-lum, u kien jgħatti hafna mill-art li fuqha illum hemm l-ibliet.

Il-Geoloġija għallmitna wkoll li fiż-żmien imsejjah *Pliocene*, fl-Ewropa kien hawn iljunfanti, ipoppotami u ċriev. Dawn kienu għadhom hemm fiż-żmien imsejjah *Pleistocene*. Hu fiż-żmien *Pleistocene* li fid-dinja deher il-bniedem.

Issa niġu għall-gzejjer tagħna Maltin.

Il-gzejjer tagħna huma magħmulin minn blat sedimentarju, u huwa blat li juri li għaqad u sar haġa waħda fiż-żmien imsejjah *Miocene*, jiġifieri l-gzejjer tagħna saru bejn il-hmistax u hamsa u tletin miljun sena ilu. Imbagħad, il-gzejjer twieldu għad-dawl



tax-xemx, fiż-żmien ta' taqlib kbir, meta twieldu għadd ta' muntanji, u meta l-baħar Mediterran, li fil-Geoloġija jissejjah *Tethys*, niżel mil-livell li kellu.

B'dankollu, il-gzejjer tagħna ma twieldux bhala gzejjer, għaliex huma kienu magħqudin mal-kontinent. Dan jixhdu Għar Dalam, li huwa għar kbir, qrib Birżebbuġa. L-art tiegħu hi hoxna fuq erbatax-il pied u fl-istrati tagħha hemm minn dawk il-kolonni li jissejhu stalagmiti, u li jiġu magħmulin matul il-medda ta' eluf ta' snin mill-materjal li jhallu l-qtar ta' l-ilma. Fis-saqaf wiehed jista' jara mdendlin stalattiti, li dawn ukoll huma kolonni magħmulin mill-materjal li jhallu warajhom il-qtar ta' l-ilma jcarcar, u li jixhdu eluf ta' snin.

Fil-qiegh nett ta' Għar Dalam li aktar tisthajlu mina tal-ferrovija milli għar instabu fossili ta' għadd bla tarf ta' ipoppotami u ta' iljunfanti. Dawn l-annimali ma setgħux jiġu Malta kieku mhux għax Malta kienet magħquda mal-kontinent.

Billi l-għadam jixhed li l-iljunfanti ta' Għar Dalam huma mis-sura ta' l-iljunfanti li kienu jgħixu fl-Ewropa, u billi bejn Malta u Sqallija l-baħar fil-biċċa l-kbira ma fih aktar minn hamsin qama u mhux aktar minn mija, hu maħsub li l-gzejjer tagħna kienu magħqudin ma' l-Ewropa, hekk li dawk l-annimali ġew minn Sqallija.

Billi dawk l-iljunfanti juru li ma kibru kemm kellhom jikbru, u billi l-fossili li nstabu iżjed fil-wieċ huma terġa' u tgħid iżgħar minn dawk li nstabu tahtom, hu maħsub li dawk l-annimali ma kibru kemm kellhom jikbru minhabba li meta l-art ta' bejn Malta u Sqallija niżlet u Malta saret gżira, huma ma kellhomx x'jieklu

biżżejjed; u aktar ma beda jghaddi ż-żmien aktar bdew jickien.

Fuq l-istat tal-fossili ta' l-ippopotami u l-iljunfanti, fuq l-ghadam ta' l-iżghar fost l-iljunfanti, instab il-ghadam fossilizzat tač-čriev li kienu jghixu fl-Ewropa fiż-żmien imsejjah *Pleistocene*.

Dan iħassbek li wara li l-art ta' bejn il-gzejjer tagħna u l-kontinent kienet nizlet, wara snin ta' snin reġgħet telgħet, hekk li f'Malta setghu jghaddu dawn l-annimali l-oħra. Imbagħad il-gzejjer tagħna reġgħu nqatghu mill-kontinent. U din hi haġa li l-Geologi jagħharfu li setgħet grať.

Issa, hu magħruf li fiż-żmien imsejjah *Pleistocene* kienu deħru l-bnedmin fid-dinja. U l-ewwel bnedmin kellhom l-egħruq ta' snienhom mhux mifrudin, dawk ta' waħda minn ta' l-oħra, iżda magħqudin flimkien. Dan hu fenomenu li jissejjah Taurodontiżmu.

Billi sirna nafu li l-fenomenu msejjah Taurodontiżmu nstab ukoll fi bnedmin ta' żminijiet aktar qribna, u billi ż-żewġ dar-siet li nstab f'Għar Dalam setghu tniżżlu hekk l-isfel minħabba li setghu ggarrew minn annimali iżghar, wieħed ma jistax iġħid li tabilħaqq f'Malta kien hawn bnedmin sa mill-bidu nett li huma deħru fid-dinja. Dawn l-ewlenin bnedmin jissejħu tas-sura ta' *Neanderthal*.

Ič-čiviltà ewlenija tal-bniedem hi msejħa č-čiviltà ta' żmien il-ħaġar, għaliex l-ghodda ta' l-ewlenin bnedmin kienet il-ħaġar. It-taqsima l-iżjed qadima ta' din ič-čiviltà taż-żmien *Pleistocene*, hi msejħa *Paleolitika*. Warajha tiġi t-taqsima Neolitika, meta l-bnedmin bdew jinqdew b'ghodda aħjar u jaħdmu biż-żnied.

Issa, għodda u xogħol tač-čiviltà *Paleolitika*, ma nstabux Malta, waqt li nstabu ħafna tač-čiviltà Neolitika. U għalhekk il-lum hu maħsub li l-ewlenin bnedmin li għammru f'Malta kienu l-bnedmin mhux tač-čiviltà tal-ħaġar ewlenija, iżda dawk tač-čiviltà Neolitika.

F'Għar Dalam, fuq l-istrat fejn instab il-ghadam tač-čriev, flimkien ma' għadam

ta' annimali oħra instabu bčejječ ta' xogħli-jiet tal-fuħħar. U huma l-eqdem li nstabu hawn Malta.

Uħud minn dawn il-bčejječ tal-fuħħar huma ta' lewn kannella, oħrajn ta' lewn griż. Uħud huma fuħħar oħxon u jixħdu li huma bčejječ minn ġarar kbar, waqt li oħrajn huma ta' fuħħar aktar irqiq u huma bčejječ minn oġġetti aktar fini, u d-dekorazzjoni tagħhom hi maħduma aktar minn ta' l-oħrajn. Id-dekorazzjoni għamluha fuq it-tafal qabel ma' ħmewh. Minn daqqiet saret b'zokk ta' siġra, u kultant b'arżella.

Hemm dekorazzjoni li hi magħmula minn ħofor, li ġie li huma wara xulxin bħal filliera. Hemm dekorazzjoni oħra li hi magħmula minn għadd ta' linji. Imbagħad, l-iżjed li fiha xogħol hi d-dekorazzjoni magħmula minn ġemgħat ta' linji, kull ġemgħa mifruda minn oħra b'faxxa kultant wiesgħa u kultant dejqa. Mhux dejjem hemm din il-faxxa, għaliex ġie li ġemgħa ta' linji hi mifruda minn oħra, billi waħda hi ġemgħa ta' linji orizzontali jew vertikali, u ġemgħa oħra hi ta' linji li qegħdin sura oħra.

Fi Stentinello, Sqallija, instab ukoll fuħħar b'dekorazzjoni bħal dak ta' Għar Dalam, u nstab ukoll fuħħar li juri sengħa oħra. Dan ta' l-aħħar hu anqas qadim minn dak ta' l-ewwel. U għalhekk, il-fuħħar ta' Għar Dalam hu bħall-eqdem li nstab fi Stentinello, u li nħadem mat-tlitt elef sena qabel Kristu. Minħabba f'hekk tħissret il-feħma li l-ewlenin bnedmin li ġew hawn Malta mill-kontinent kienu nies li jafu sengħa tal-fuħħar kif kienu jaħdmu l-ewlenin nies ta' Stentinello. Dan ifisser li l-ewlenin nies ġew Malta bejn it-tlitt elef u l-elfejn sena qabel Kristu.

Instabu wkoll f'Għar Dalam żewġt irjus ta' annimali. Dawn huma dekorazzjoni maħduma b'għadd ta' toqob imħaffrin fuq it-tafal b'zokk, u waħda mill-irjus tidher li hi fuq manku ta' ġarra.

Għar Dalam beda jiġi mifli fis-sena 1865. Fih għadam ta' annimal oħra barra dawk imsemija, u fdalijiet ta' čiviltajiet ta' wara dik Neolitika.

O.H.M.S.

