

IS-SANTWARJI TAL-PALESTINA: FEJN MIETET U FEJN GIET MIDFUNA MARIJA SS. MA?

X.

FIS-SENA 1852 Klement Brentano ppublika "Il-Ħajja tal-Madonna", kif giet lilu ddetata mis-Soru Agostinjana Katerina Emmerich (+1820), li qalet li giet lilha murija fil-viżjonijiet straordinarji tagħha. Il-pubblikazzjoni ta' din il-ħajja tal-Madonna qanqlet fost l-istudjużi problema serju, li aħna nistgħu niġbruh f'mistoqsija qasira: "Fejn mietet u fejn giet midfuna l-Madonna?" Fil-ħajja ta' Emmerich jingħad li l-Madonna għad diet l-aħħar jiem ta' ħajjitha ma' l-Appostlu San Ġwann fil-belt ta' Efesu, fejn ukoll mietet u giet midfuna. It-tradizzjoni kważi unanimi tal-kittieba u ta' l-ewwel insara żżomm li Marija Santissima għexet flimkien ma' l-Appostlu San Ġwann f'Ġerusalem, fejn mietet u fejn ukoll giet midfuna sakemm gisimha gie mtella' mill-aṅgli fis-sema.

F'dan id-daqsxejn ta' artikolu rridu niflu sewwa dawn l-affermazzjonijiet qabel ma nġhadu biex nitkellmu fuq iż-żewġ Santwarji li jinsabu f'Ġerusalem u li jridu jfakkru tabilhaqq il-ġrajja tal-mewt u tad-difna tal-Madonna.

IL-VANĠELU U L-MADONNA

Nibdew biex nġhidu li l-Vanġelu Mqaddes ma jagħtina l-ebda ħjiel sabiex naqtgħu din il-kwistjoni storika, għax kif kulhadd jaf huwa jzomm skiet perfett fuq l-aħħar snin tal-ħajja ta' Marija SS.ma. U dan is-skiet ma jgħagġibniex, għax ftit u xejn tkellmu l-Evangelisti fuq il-Madonna. L-ewwel żewġ kapijiet tal-Vanġeli ta' San Luqa u San Matthew ipogġu lill-

Madonna bħala l-figura ċentrali ta' l-istorja tagħhom. Imma mbagħad ftit jew xejn. It-tliet Sinottiċi jsemmu l-fatt kurjuż ta' meta xi hadd resaq lejn Ġesù u qallu li ommu u ħutu xtaqu jkellmuh u li Ġesù wegħibhom li ħutu u ommu huwa min jagħmel ir-rieda t'Alla (Mark 3, 31-35; Matt. 12, 46; Luqa 8, 19); San Ġwann ikellimna fuq il-preżenza ta' Marija fit-tieg ta' Kana (Gov. 2, 1-13) u fuq il-Kalvarju ibid. 11, 25-27). Imbagħad San Luqa fl-Atti ta' l-Appostli jtarrfilna li Marija SS.ma kienet tinsab miġbura flimkien ma' l-Appostli fiċ-Ċenaklu mehdija fit-talb tistenna l-miġja ta' l-Ispirtu s-Santu (Atti ta' l-Appostli, 1, 14), u xejn aktar

Mela l-istorja u t-tradizzjoni jridu jsibu tarf ta' dawn il-problemi. Xi hadd li qara l-ħajja tal-Madonna ta' Emmerich fittex li jagħti sura xjentifika lill-għajdut tagħha. Hekk għamel is-saċerdot Gouget li fl-1881 mar personalment f'Efesu biex jara jekk id-deskrizzjoni tal-belt, kif mogħtija minn Katerina, taqbilx perfettament mar-realtà u sab li taqbel. Mons. Timoni kiteb li f'Penaghia Kapuli, belt li qieghda xi sitt mili 'l hemm minn Efesu, instabu l-fdalijiet ta' dar li aktarx kienet dik tal-Madonna.

Għalina dawn ir-raġunijiet weħidhom ma jaslux iwaqqgħu t-tagħlim li skond Heidat-Pirot jaqbel għal kollox "mal-kronoloġija, l-arkeoloġija, it-topografija, il-ġeografija u mal-konklużjonijiet ċerti ta' l-istorja u ta' kull xjenza pożittiva." Għalhekk l-aqwa esegeti u storiċi ekkleżjastiċi, bħal Lagrange, Duchesne, Le Camus iżom-

nu li Marija SS.ma mietet tassew ġo Ġerusalem, ġiet midfuna hdejn il-Ġetsemani, u minn hemm ittajret għas-sema.

IL-MADONNA U ĠERUSALEM

Se nġibu xi ftit mir-raġunijiet li minhabba fihom inżommu ahna wkoll din it-teorija. U l-ewwel raġuni hija ta' **xejra psikoloġika**. Kif seta' jkun qatt li Marija SS.ma titbiegħed minn dik il-belt imqaddsa ta' Ġerusalem, fejn personalment kienet xhieda tat-tbatijiet u tal-mewt ta' Binha Ġesù?

ma jitwemminx. Issa dawn il-kotba jtkellmu, a) fuq l-aħħar snin tal-ħajja tal-Madonna li hija għaddiet fil-belt ta' Ġerusalem fost il-qima u l-imhabba ta' l-ewlenin insara; b) fuq il-mewt tagħha li grāt probabbilment fuq il-muntanja ta' Sijon, hdejn iċ-Ċenaklu; c) fuq l-Appostli li kienu madwarha waqt il-mewt tagħha; u d) fuq id-dfin tagħha hdejn il-Ġetsemani.

Din il-kitba taqbel hafna max-xhieda ta' hafna pellegrini li marru fis-sekli V u VI iżuru l-qabar tal-Madonna



Il-qabar fil-Ġetsemani fejn ġiet midfuna l-Madonna u li minnu telgħet is-Sema bir-ruħ u l-ġisem.

Irridu naħsbu li hija qatt ma setgħet tinfatam minn dik it-triq tal-Passjo-ni, li hija ta' sikwit kienet iżżur u li tat bidu għal dik id-devozzjoni qaddisa li llum ahna nsibu bl-isem ta' Via Sagra?

It-Kotba Apokrifi Marjani, li jlahħqu mal-ghoxrin u li huma miktuba b'isla differenti, bħal nġidu ahna s-Sirjak, il-Koptu, il-Grieg, l-Armen, u li xi whud minnhom huma qodma hafna għax jaslu sas-seklu III, jagħtuna ċertu fond storiku li ma jistax

na fil-wied ta' Ġosafat, hdejn il-Ġetsemani, imqiegħed fil-knisja mibnija fuqu. Forsi wiehed jistagħġeb kif din it-tradizzjoni ma tibdiet mill-ewwel żmien wara l-mewt tal-Madonna. Imma għandna nkunu nafu li dawn iż-żewġ postijiet storiċi sa mill-qedem nett waqgħu f'idejn il-komunità Lhudija - Nisranija tal-Palestina, li kienet miżmuma bħala eretika mill-Knisja, u għalhekk hadd mill-ewlenin insara ma kien imur iżur dawn il-postijiet imqaddsa.

Xi nghidu fuq il-fdal ta' dik id-dar ta' Panaghia Kapuli li giet identifikata bhala d-dar tal-Madonna? Nghidu li ma huma fdal xejn ta' dar ta' l-ewwel sekl, imma huma l-fdal ta' knisja Bizantina.

kiteb lill-Efesini bejn is-snin 61-63, u lil Timotju bejn is-snin 64-67 ma jsemmu xejn lil San Gwann. San Pawl ma kienx se jaghzel lil San Timotju Isqof ta' Efesu, kieku Isqof ta' dik il-belt kien San Gwann.



L-ASSUNTA fil-qawma Taghha bir-ruh u l-gisem mill-qabar tal-Getsemani.

San Gwann mar tassew Elefu u ghammar hemm. Imma dan sar zgur wara s-sena 67 wara l-mewt ta' l-Apostlu San Pawl, u ghalhekk zgur wara l-mewt tal-Madonna. L-Atti ta' l-Apostli jissopponu li l-Evangelista San Gwann kien ghadu Gherusalem fis-sena 50, filwaqt li l-Ittri li San Pawl

FEJN MIETET IL-MADONNA

Minn dak li ktibna s'issa wiehed malajr jinduna li l-Madonna ma gietx midfuna fejn mietet. Il-Madonna mietet hdejn ic-Cenaklu, fejn ghexet sa minn dawk il-jiem li hija flimkien ma' l-Apostli ghammret tistenna l-migja ta' l-Ispirtu s-Santu. San Sofronju,

Patrijarka ta' Ġerusalem (634-638), kiteb li hu nxeheh għarkobbtejh iqim il-ġebli li fuqha mietet il-Madonna. Hemm inbniet daqsxejn ta' kappella. Meta l-Kruċjati dahlu Ġerusalem hemm bnew Bazilika kbira u f'wahda min-navati tagħha tellghu kappella fejn it-tradizzjoni żammet li mietet il-Madonna. Biż-żmien kemm minħabba l-persekuzzjonijiet, kemm minħabba l-liġijiet horox tal-Misilmin, din in-naħa tal-Bazilika tal-Kruċjati giet minsija għal kollox u lanqas hasbu biex jerggħu jibnuha meta r-Regina Sanċja ta' Napli riedet minn butha tibni mill-ġdid il-Bazilika taċ-Ċenaklu. Meta l-Imperatur tal-Ġermanja, Guliermu II, mar fl-1989 iżur l-Art Imqaddsa tal-Palestina huwa xtara dik il-biċċa art fejn, skond it-tradizzjoni, kienet mietet il-Madonna u taha bhala rigal lill-kattoliċi Tedeski. L-għaqda "Pro Palestjina" ta' Kolonja hadet hsieb fl-1900 tibda tibni Bazilika kbira fuq l-istil tas-Santwarju ta' Aix-la-Chapelle, b'arkitettura romantika għall-aħħar fuq disinn tal-perit Neriku Renard ta' Kolonja. Il-knisja ta' fuq għandha l-abside, il-paviment u l-kappelli tal-ġenb kollha mzejnin bil-mużajk sabih u b'opri tal-bronz li ġew disinjati minn żewġ Patrijiet Benedittini, P. Radbord Commandeur u P. Mawrizju Gisler, u mwettqa miċ-ċelebri możajċista Bernardu Gauer. Fil-kripta, fin-nofs eżatt quddiem l-artal tal-mewt ta' Marija, hemm l-istatwa kollha rham ta' Marija fir-raqda tal-mewt, kif pingħa P. Radbord Commandeur u kif giet skolpita minn Fr. Xmun ta' Marija Laach. Din il-Bazilika, flimkien mal-kunvent ta' ma' ġenbha, qieghda f'idejn il-Patrijiet Benedittini ta' Beuron, li hadu hsieb jerggħu jibnuha mill-ġdid wara li garrbet hserat kbar bil-bumbardamenti ta' l-aħħar gwerra.

IL-QABAR TAL-MADONNA

Is-Santwarju l-iehor li minnu rridu nitkellmu huwa l-knisja fejn jinsab il-qabar tal-Madonna, imsejha għalhekk il-Knisja ta' l-Assunzjoni, biex tasal għaliha trid taqsam il-wied taċ-Cedron, iddur ma' idek ix-xellugija biex iġġib quddiemek bieb ta' knisja li ma hi knisja xejn għax il-bieb jagħti għal bitha kbira, fejn issib portiku, tinzel 48 tarġa kbar u mdallmin li jdahh-luk f'wasgha kbir fejn hemm il-kappella li taħbi l-qabar li laqa' l-ġisem tal-Madonna qabel ma ttajjar għas-sema.

L-ewwel knisja fuq il-qabar tal-Madonna aktarx giet mibnija qabel is-sena 431, sena li fiha nżamm il-Konċilju ta' Efesu, għax il-Breviarus ta' Ġerusalem, li gie miktub qabel is-sni 417-439, iġhidilna li fil-wied taċ-Ceddon "tidher il-Bazilika ta' Santa Marija, li fiha l-qabar tagħha". F'din il-knisja San Gwann Damaxxenu (+754) żamm it-tieni prietka tiegħu fuq il-mewt tal-Madonna u t-tluġ tagħha fis-sema. Billi din il-knisja kienet mibnijata ht l-art, kif jidher mill-kwantità ta' tarag biex tilhaqha, ffit u xejn garrbet hsara matul il-gwerer Persjani. Imma dak li ma ġarax matul dawn l-invażjonijiet, ġara fi żmien ir-Re Hakem (1010). Meta dahlu l-Kruċjati f'Ġerusalem, huma fittxew li jsewwu l-hsara tal-knisja, u għalhekk bnew ukoll monasteru għall-Benedittini ta' Cluny. Metad awn il-patrijiet telqu minn Ġerusalem, il-monasteru tagħhom gie mwaqqa', imma l-knisja baqgħet shiha għax ukoll il-Musulmani kellhom qima u rispettt kbir lejn il-Madonna.

IL-FRANĠISKANI U L-KNISJA TA' L-ASSUNZJONI

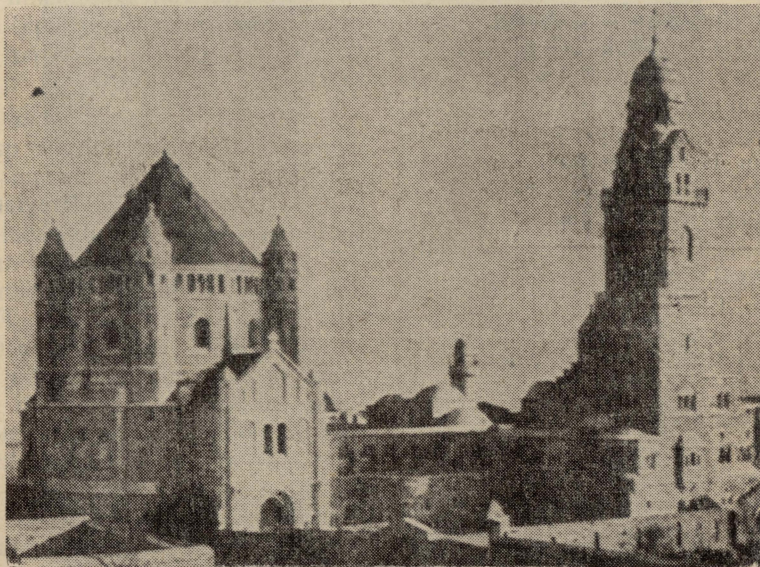
Fis-sena 1363 il-Knisja tal-Madonna waqgħet f'idejn il-Patrijiet Fran-

giskani. Imma, kif gara tista' tghid fl-istorja ta' Santwarji ohra, bl-intrigi tax-Xizmatiċi, huma ġew imkeċċija minn dan is-Santwarju għal kollox fl-1757, meta l-knisja għaddiet f'idejn il-Griegi, l-Armeni u l-Abissini.

Il-qabar tal-Madonna qiegħed f'kappella kwadra b'koppla li bilkemm tidher minhabba d-dlam li hemm. Il-faċċata tal-kappella li tinsab moħbija wara artal li qiegħed f'idejn il-Patri-

hlu jzuruha u jgħidu hemm hames Pater Nostri.

Għidna li biex tinzel iżżur il-kappella fejn jinsab il-qabar tal-Madonna trid tinzel taraġ twil u wiesa' u fuq kollox mudlam. Il-Patri Grieg li jkun għassa mal-bieb tal-knisja jagħtik xemgħa żgħira biex tkun tista' tinzel hieles dan it-taraġ. Issa matul iż-żmenijiet, 'l hinn u 'l hawn ġew mibnija xi kappelli żgħar dedikati lil xi Qad-



Is-Santwarju fuq l-gholja tas-Sijon fejn mietet il-Madonna.

jiet Armeni, għandu fin-naħa tal-lemin bieb ċkejken u baxx hafna, li minnu trid tidhol biex iżżur il-kappella. Bil-kemm tilqa' erba' jew hames persuni. Quddiem il-bieb sewwa hemm artal żgħir miksi bl-irħam. Dan hu l-qabar tal-Madonna. Il-ħitan tal-kappella huma mzejna bid-damask, imma fin-naħa t'isfel għadu jidher il-blat. Il-kappella qiegħda f'idejn il-Patrijiet Griegi, u l-Patrijiet Frangiskani għandhom biss il-jedd li darba fis-sena jid-

disin. Fosthom insemmu l-kappella tal-Patrijarka San Ġuzepp, minn fejn kont tidhol għall-knisja mibnija qabel il-Kruċjati, u fejn giet midfuna r-Regina Marija, mart ir-Re Baldovinu III, u Kostanza, omm Boemondo III Prinċep ta' Antjokja. Hemm ukoll il-kappella dedikata lil San Ġwakkinn u lil Sant'Anna; u hawn fl-1161 giet midfuna r-Regina Melisenda, bint ir-Re Baldovinu I u mart Folco minn Anjou, Re ta' Ġerusalem.

Aktar 'l isfel fejn hemm il-kappel-la tal-qabar hemm diversi artali li jìgu uffizjati mid-diversi kwalitajiet ta' patrijiet Armeni, Sirjani, li ghandhom il-jedd jinqdew bil-Knisja ta' l-Assunzjoni.

X'hasra li Santwarju bhal dan mhux qiegħed f'idejna l-Kattolici. Imma qegħdin fi žmien meta x-xewqa tal-

ghaqda bejn l-insara kollha qiegħda tinħass u titheggeg. Nitolbu 'l Madonna biex taqlagħna din il-grazzja li ma ndumux ma naraw issehħ il-ghaqda, biex hekk kull nistrani bla ebda ffixkil ikun jista' jaqdi dmiru f'kull hin u kuljum.

P. MIKIEL CATANIA, o.f.m.

~~Santa Katerina ta' Lixandra~~

~~JEKK thares lejn mappa tal-Baħar Nofsani, taħt il-Palestina tara bhal ilsien ta' art li jibqa' diehel għewwa l-Baħar l-Aħmar. Dak l-ilsien ta' art iġhidulu l-Barr ta' Sina.~~

~~Fit-tarf ta' dan il-barr jinsabu tliet iġbla quddiem xulxin. It-tnejn tat-truf bil-Gharbi jgħidulhom Gebel id-Dejr u Gebel Katarin. Tan-nofs iġhidulu Gebel Horeb. Hawn se nsemmu biss l-iġbla tal-ġnub, għax kif qalu dejjem ir-Rhieb Griegi li jgħammru fihom hemm tinsab midfuna Santa Katerina ta' Lixandra, għewwa knisja f'nofs Dejr mibni mill-Imperatur Ġustinjanu, għal habta ta' nofs is-seklu sitta. Fis-seklu għaxra nkitbet ukoll il-grazzja shiha ta' din il-Qaddisa, u kitibha wkoll wiehed Bizantin jismu Simon Metafraste. Il-grazzja, fil-qosor, hi din li se ngħidu hawnhekk.~~

~~Katerina twieldet f'Lixandra fis-sena 285 Wara Kristu, meta kien Patrijarka ta' dik il-belt San Teona. Sena qabel kien lahaq Imperatur ta' Ruma Djoklezjanu, u razzan lill-Berbrin li kienu ġejjin u sejrjn jaħbtu għat-truf ta' l-Imperu. Bil-mistrieħ li waqa' wara t-trazzin tal-Berbrin, id-Djiena Nistranija, f'Lixandra, kibret u hadet ir-ruh.~~

~~Il-familja ta' Katerina kienet Paga-~~

~~na, u t-trobbija li trabbiet hi, kienet Pagana wkoll. Meta kibret ftit, marret titgħallem fi skola kbira f'Lixandra, skola mwaqqfa minn wiehed jismu Tolomew Soter. Katerina kellha moħħha tajjeb u wriet hila kbira fit-tagħlim ta' l-ilsien Grieg u fil-Filosofija. Għarfet ukoll x'kienet id-Djiena Nistranija mingħand wiehed Raheb Nistrani, li kienet thobb titħaddet miegħu, imma baqgħet Pagana. Dak li għegħilha taqleb Nistranija kienet holma, kif se naraw hawn taħt.~~

~~Kif kienet riqda, lejla waħda, Katerina holmot li ra mara sabiha għall-aħħar, li fuq driegħha kellha ifel żgħir ta' ġmiel kbir. Katerina lil dan it-tifel riedet tkelmu, imma hu lanqas biss ma ried iħares lejha. Kull fejn iddur-lu kien idurilha, u jaħbi wieċu fuq sider ommu. Katerina malli stenbhet fehmet li dil-mara sabiha kienet Mirjam, omm Ġesù, li jemmu bih l-Insara; għalhekk marret u qalet lir-Raheb Nistrani fuq li holmot. Dak qalilha li Ġesù ċkejken ma riedx iħares lejha għax kienet għadha pagana.~~

~~Katerina, biex terga' tara mqar fil-holm dik it-Tarbija, tghammedet u sarret Nistranija. Dak il-lejl malli raqdet reġgħet holmot bil-Mara tal-ġmiel, li kellha fuq driegħha t-Tifel ta' l-ew-~~