

GERUSALEMM: BELT TA' TLIET RELIGJONIJIET

Mill-quċċata ta' l-gholja taż-Zebbuġ quddiem l-Interkontinental Hotel, hdejn l-Imkien fejn Gesù beka ghad-dehra tal-belt, tista' tara t-tliet Gerusalemmijiet mifruxa quddiemek b'hal mappa f'j ktieb ta' l-iskola.

Fuq il-lemin tilmah 'il Gerusalem Gharbija, fe'n bejjiegħa u xerrejja Gharab u ufficjali tal-Gurdan kienu jghammru qabel il-gwerra. Il-Moskija ta' Muhammed tolqot l-ghajnejn u

tigbed il-harsa ta' kulhadd bl-gholi tagħha fuq il-bini kollu bajdani tal-Gharab. Mibdija mis-Sultan Abdul-Malek Iben Marwin fis-sena 687 W.K., din il-Moskija hi, mingħajr dubju, mudell ħaj u mill-aqwa tas-sengħa Gharbija, u xogħol tassew tal-ghageb bhala bini reliġjuż mill-isbaħ. Dan l-aħhar, is-sultan Hussein kien dar dawra sewwa ma' din il-Moskija, t-tiswijiet meħtieġa li swew hafna u



Ir-Rev.mu P. Constantinu Koser, General ta' l-Ordni Franġiskan iżur l-Art Imqaddsa.

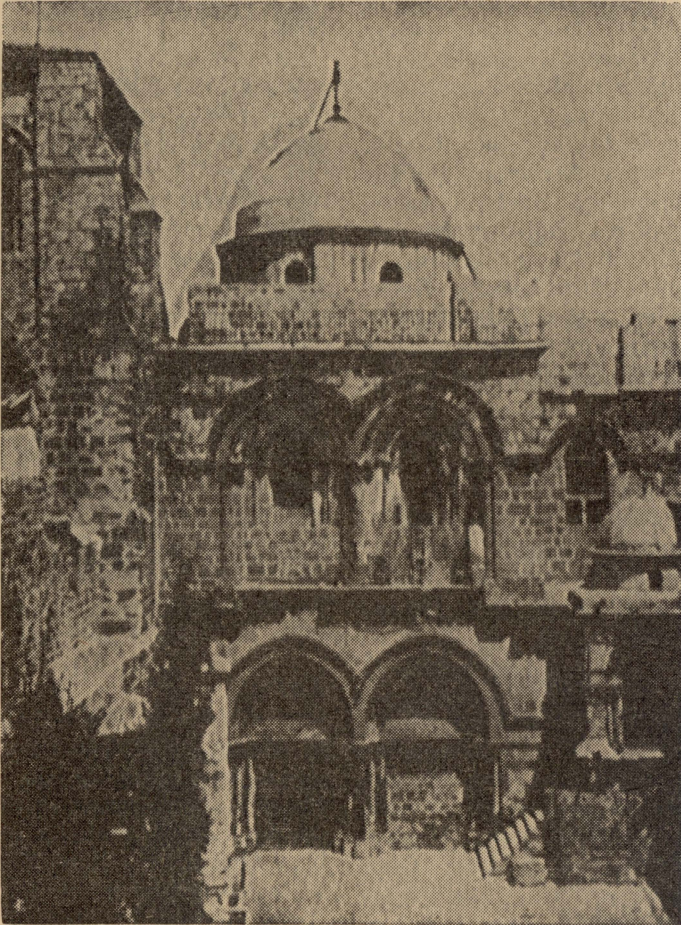
žejjinha b'xogħlijiet u bi xbihat tal-mużajk imdieheb li jerfghu r-ruħ misilma. U, l'hawn u l'hemm, kliem sabiħ imqabbel fl-ilsien Għarbi mnebbah mill-Quran, u t-tlel'lix ta' madum imżewwaq u hgejjeġ imlewmin, jimir-hu harqien fid-dija tal-ġenna musulmana. Xejn ma hemm, ebda sinjal ma fadal li jista' jixhed il-gwerra li dan l-aħħar hemmhekk ġrat; biss tebgħa ckejkna li ha'liet bażuka mahruha fuq wiehed mill-hitana ta' barra, u dawra toqob fuq il-bieb tal-

bronż magħmula mis-suldati ta' Izrael meta qaçtu s-serratura.

ĠERUSALEMM IL-ĠDIDA

Fuq ix-xellug ta' Ġerusalemm il-dawk l-offiċini għoljin sas-sema, dawk il-lukandi sbieħ u ta' lussu, u dawk is-swali għomja u ta' l-aqwa ġmiel, jagħtu xhieda ta' dehnijiet qawwija u li jümxxu maż-żmien: holma mwettqa mil-Lhud mxennqa għal darhom sa minn bosta sekli.

Il-be't hi mdawra b'għoljiet li jimbarraw il-harsa ta' min ikun irid



Facçata tal-Bażilka tal-Qabar ta' Kristu.

ihares 'il hemm mill-belt. Sema kah-lani, qatt imsaħħab, jahkem leqqieni fuq wied mimli dawl, fejn il-hars u l-hsejjes jghaddu min-naħa għall-oħra minghajr ebda rażan.

WIED TA' KEDRON

Bejn l-gholja taż-Żebbuġ u l-belt hemm il-Wied ta' Kedron bil-Ġnien tal-Getsemani, mimli b'siġar taż-Żebbuġ, li whud minnhom jafu żmien Gesù Kristu. Bejn l-gholjiet u l-ġnien hemm ċimiterju mċarrat b'gandotti magħmula mis-suldati tal-Ġurdan, li hallew warajhom għodda ta' gwerra u sniedaq tal-ghuda, meta harbu mlebbitin quddiem il-mixi mgħaġġel tal-ġgajtiet ta' Izrael.

Il-Knisja tal-Qabar ta' Kristu, bħal Moskija tal-Misilmin, qieghda wkoll tigi msewwija, mirfuda, msaħħa. Ix-xogħol iva, sejjer xi ftit bill-mod, għax it-tfixkil, m'hemmx xi nghidu, huwa kbir ħafna. Plieri, għoljin għoljin, kienu jirfdu il-bażilka minn ġewwa u minn barra, donnu minghajr dawk il-knisja kienet tiġ-garraf.

Il-ftit ġir li kien waqa' fil-gwerra ma setax jitqies bħala tiġrif, li kien jitlob malajr-malajr tiswija u rifda fil-bażilka. Irħieb: Griegi, kattolki, Armeni, Surjani u Kopti, kienu baqgħu hemm ġewwa jorqdu u jiek'u, jitollbu u jghassu bħalma għamlu qabel għal sekli sħaħ.

IL-QABAR TA' DAVID

Dan il-Qabar ta' David kif jghidu, jinsab fi kripta mibnija mis-suldati tas-Salibjin (Kruċjati) fuq l-imkien fejn kien hemm id-dar ta' Gwann-Marku, u fejn Gesù kien ġie mad-dixxipli tiegħu għal l-Aħħar Ċena. Minaret, għoli, għoli, fuq Qabar David, hemm mibni, qisu jinfed is-sema, għax dik il-knisja hi wkoll

Muskija: isem David hu isem qaddis u ta' qima għal Lhud, għall-Insara u għall-Misilmin.

GHAJTA TA' GWERRA

Ebda belt fid-dinja kollha m'hi hekk li tiġbdek u ssaħħrek daqs Ġerusalem. L-isem tagħha biss hu bħal seher li jqanqal fir-ruħ — ukoll ta' dawk li qatt ma rawha jew żaruha — qima, ġibda, devozzjoni; u għalhekk, huwa l-ghajta tal-gwerra tal-ġgajtiet ta' Izrael f'kull hbit ma' l-ghedewwa tagħhom: - JERUXALAJOM.

Bħala belt, Ġerusalem hi belt qaddisa minhabba t-tliet religjonijiet li hemm meqjuma. David, Kristu u Muhammed huma meqjumin mill-Lhud, mill-Insara u mill-Misilmin. Ilhom aktar minn tlett elef sena, l-ġnus, jitlewmu, jissieltu u jitqabdu bejniethom għal din ir-roqgħa art. U dan l-aħħar, wara taqbiða ta' sitt ijiem, il-Lhud ħadu taħt il-ħakma tagħhom it-taqsuma l-qadima tal-belt, li kienet taħt il-Ġurdan. Il-Lhud rebbihin, fost il-ferħ, u biki ta' ferħ, dlonk għamlu stqarrija: li qatt ma jitilqu minn taħt il-ħakma tagħhom il-Ġerusalem li Ġerusalem tkun belt miftuħa għal ġnus kollha. Minkejja t-talba tal-Papa u ta' oħrajn fost il-ġnus biex Ġerusalem tkun belt internazzjonali, ma tantx hemm tama li Izrael thalli dan isehħ.

ABRAM

Sew il-Lhud u kemm l-Gharab jafu lil Abram, li xi 2000 sena Q.K. kien mexxiehom minn Ur lejn l-ġharb (il-punent), bħala missierhom. Il-Lhud jghidu li huma mnisslin minn Izakk, bin Abram, u minn Xara (Sara); l-Gharab ġejjin minn Ixmajel, iben Agar, il-qaddejja ta' Xara, mart Abram.

Wara snin ta' hajja mexxejja 'l hawn u 'l hemm, il-Lhud kienu waqfu u bdew jghammru fil-Palestina, fejn bdew jahartu l-art u jizirghuha. Għall-habta tas-sena 1000 Q.K., David rebaħ f'taqbida URUXALIM, fejn b'amar il-Mulej, waqqaf salt-natu, xtara qiegħa għad-dris u bena artal għall-qima tal-Mulej. Wara, imbagħad, Salamun, iben David, bena b'amar t'Alla wkoll it-Tempju ta' Gerasalemm.



*L-Anglu fuq il-Qabar iħabbar
lill-Maddalena li Kristu:
Surexit: non est hic! . . .*

MA NSEW QATT

Għalkemm meta r-Rumani kienu sallbu 'il Kristu, għal habta tas-sena 33 W.K., huma sejhulu "Sultan tal-Lhud", kienu iżda l-għorba li għar-rfuh bhala l-Messija mħabbar mill-Profeti.

It-Tempju ta' Salamun u ta' warajh (ta' Erodi), inqerdu fost tilwim

u għied ma' l-Assirji, Babiloniżi Egiżzjani, Surjani u Rumani; iżda l-Profeti ma hallew qatt lil-Lhud jinsew lil Gerasalemm, l-anqas meta kienu mehudin għal żmien twil fil-jasar.

Wara r-rewwixta ta' bejn is-snin 66-70 W.K., Gerasalemm ma baqgħetx belt lhudija. Titu, f'isem Ruma, garraf sa l-art it-tempju mibni minn Erodi u garr il-Gandler tas-Seba' Friegħi lejn Ruma. Fis-sena, imbagħad, 135, rewwixta ohra wasslet għall-eżilju tal-Lhud kolha kemm huma, u Adrijanu, bena belt rumana ġdida, b'tempju ta' Veneri fuq il-Qabar fejn kien midfun Gesù Kristu, fil-waqt li l-imkien tat-tempju tal-Lhud wara ftit taż-żmien sar miżbla.

WARA KOSTANTINU

Gerasalemm, għal tliet mitt sena shah, kienet belt nisranija, wara li Kostantinu, bin Elena, kien għażel ir-Religjon ta' Kristu bhala r-Religjon Ewlenija tal-Imperu Ruman, fis-sena 326 W.K. Sant Elena, Omm Kostantinu, kif jingħad, sabet il-veru Sa'lib li fuqu kien miet Gesù, u bniet hafna tempji wkoll (Xi whud iżommu lil Elena bhala l-aqwa arkejologu tad-dinja).

Il-Misilmin iżommu li Mawmettu, mahtur u magħżul għall-qadi t'Alla, fis-sena 610, mill-Anglu Gabriel, kien iżomm u jifhem li l-Profeti tal-Lhud u ta' l-Insara huma bhala għal kol'ox, għalkemm huma qablu; il-belt qaddisa tagħhom hi wkoll il-belt qaddisa tiegħu: Gerasalemm. Wara l-mewt ta' Mawmettu (640 w.k.) il-Misilmin ħatfu taht idejhom mill-Imperu nisrani 'l Gerasalemm; iżda hallew lil-Insara jzuru l-Belt kemm iridu u lil-Lhud ukoll jghammru fiha. (Jekk Sant Elena kienet fetħet iż-żmien tal-pellegrinaġġi għal Gerasalemm, saż-żmien tan-Nofs kien hemm industrija

shiha tat-turizmu! Il-WYF of Bath ta' Chaucer, li marret l-Art Imqaddsa għall-inqas tliet darbiet, ma kenitx xi eċċezzjoni).

Fis-seklu hdax, l-imberfel kalif Hakim, bla ma ntebah, ta bidu għal kruċjati, ġgajtiet tas-Salibijin, meta mar ġarraf il-Knejjes insara u żamm iż-żawwara li ma jersqux lejn Ġerusalem. Fuq mitejn sena damu jis-sieltu l-Insara u l-Misilmin għal-kisba ta' l-Art Imqaddsa. L-Insara żammew taht il-ħakma tagħhom 'il

Ġerusalem għal qisu disgħin sena, meta fl-1187 il-Misilmin reġgħu rebħuha għal taht idejhom. Ma' dwar l-1170, Sulejman il-Manifiku sebbah il-belt u reġgagħha għall-ġieħ ta'

l-Misilmin ħakmu fuq Ġerusalem sas-sena 1917, meta f'dik is-sena, il-General Allenby rebahha u daħal fiha bis-suldati ng'iżi.

Kien beda żmien iehor.

*Fr. Norbertu Ellul Vincenti,
O.F.M., B.A.*

TIDHAK BHAL PETTINE

F'dar ta' nies għonja u puliti xi hbieb li hemm kienu ngabru, kienu jithadtu u xi whud jfahħru l-kwalitajiet sbieħ ta' waħda Sinjurina; wiehed minn dawk li kien hemm, qal: "L-aktar li nammira fis-Sinjurina dik id-dahka ta' fommha . . . għav tidhak donnha bhal *pettine*". "X'inti tghid", qalulu. — "Iva, għax meta tidhak turi snienha kollha.

* * * *

BLA SNIEN

F'Eżami:— L-Eżaminatur lill-wiehed student, staqsieh: Taf iggibli eżempju ta' xi animal minn dawk li jreddgħu u huma bla snien?

— Iva, Sur Professur, qallu l-istudent.

— Tajjeb, semmili xi wiehed għallinqas.

— Nanti, Sur Professur, in-Nanna tiegħi.

* * * *

KIEL TLIET MEZZANINI

— Karm, ħaristx xejn kemm naqas u għolob is-Sur Turu? Għandu jkun maħsus sewwa: anqas sura ma baqagħlu!

— Marid, ngħid, is-Sur Tur, u jonqos żgur: dak f'sena kiel u qered fi drawwiet ħżiena tliet mezzanini! . . .

— Dan juri, mingħajr dubju, li s-Sur Tur marid bil-marda tal-gebla!...

* * * *

JERĠGĤU JEŻAMINAWH!

Arturu ma għaddiex fl-eżamijiet tas-sena, u rċieva telegramma mill-ġenituri tiegħu biex ikunu jafu r-riżultat. Hu wegibhom hekk:

— Maħbubin ġenituri tiegħi, l-eżamijiet irnexxew, u rnexxew hekk tajjeb, li l-eżaminaturi jixtiequ jerġgħu jeżaminawni għax-xahar ta' Ottubru li ġej. Berkuni. — Arturu.