

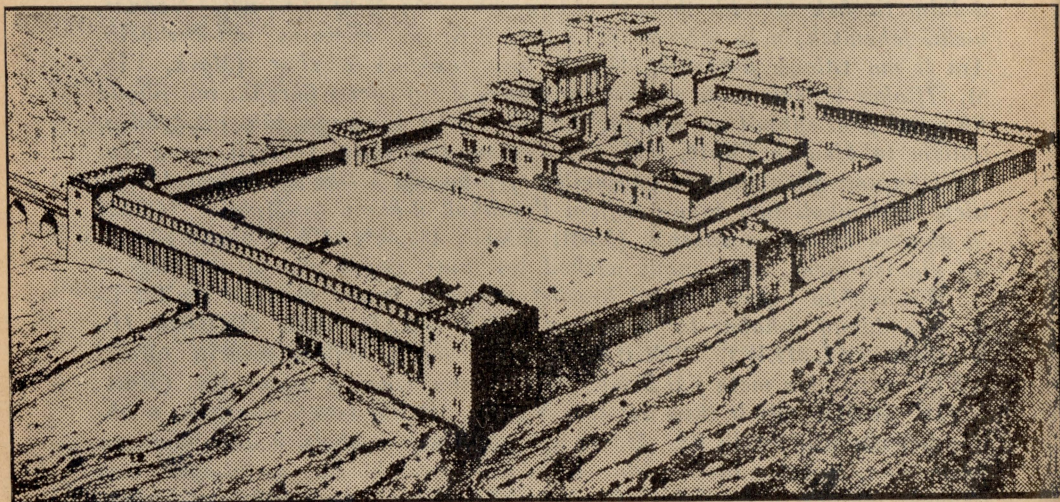
# IL-QUDDIESA TAL-LHUD FI ZMIEN GESU' KRISTU

Li nitkellmu fuq il-quddiesa tal-Lhud hi haġa barra minn lokha. Il-quddiesa hi haġa nisranija, ġejja minn Gesù Kristu u tfakkarna fih. Kristu hu ċ-ċentru tal-quddiesa, u jekk il-Lhud ma għandhomx Kristu anqas ma għandhom quddiesa. Izda biex niftiehm u sewwa, l-Lhud ma għandhomx il-quddiesa nisranija, il-quddiesa tagħna, imma għandhom xi haġa li nistgħu b'xi mod ngħidulha quddiesa, u din hi s-sagrificċju tagħhom li huma kienu joffru għallinqas darba kull jum. Ngħidu xi haġa fuq is-sagrificċju li kien isir kull jum fit-tempju, fi żmien Gesù Kristu. U qabel xejn:

1. Is-sagrificċi kienu jsiru bil-qtil ta' animali, baqar, għoġiela, nħaġ u mogħoż. Il-qassis joqtol il-bhima u

jqassamha fi tlett ishma: sehem wiehed ikun ta' Alla u dan jinħaraq fuq l-artal; sehem imur għall-qassis li offra s-sagrificċju, u jieklu hu u n'iesu; u sehem ieħor imur għal min ikun għamel is-sagrificċju u jieklu hu u l-familja tiegħu.

2. It-tempju kien wesgħa kbira mdawwra b'hajt u loġoġ min-naħa ta' ġewwa. F'nofs dil-wesgħa kien hemm wesgħa oħra b'hafna bini madwarha. Il-wesgħa l-kbira kienu għidulha l-bitha ta' barra u l-wesgħa ż-żgħira kienet il-bitha ta' ġewwa. Fil-bitha ta' barra kien jista' jidhol kulhadd, imqar il-pagani; fil-bitha ta' ġewwa kienu jidhlu n-nisa u l-irġiel, mifrudin minn xulxin. Aktar 'il ġewwa kien hemm bitha żgħira,



*Kif kien it-Tempju ta' Ġerusalem fi żmien Kristu. Disinn magħmul mill-Inginjier-Arkeolgu Franċiż De Vogüe, li jingħad li hu l-aħjar wieħed li sar s'issa.*



jghidulha l-biħha tal-qassisin u fiha kien hemm l-artal tas-sagrificċji. Aktar 'il ġewwa kien hemm biċċa bini maqsum fi tnejn. It-taqsim ta' barra kienu jghidulha l-Qaddis, u fiha hadd ma kien jista' jidhol ħlief il-qassis tas-servizz. It-taqsim ta' ġewwa kienet il-Qaddis tal-Qaddisin, jiġifieri l-aktar parti qaddisa tat-tempju u fiha ma kien jista' jidhol hadd ħlief il-qassis il-kbir darba fis-sena.

3. Is-sagrificċji ma kenux kollha xorta waħda. Xi drabi l-vittma kienet tinħaraq kollha fuq l-artal, u hadd ma jmissu xejn minnha; dan is-sagrificċju jghidulu *olokawstu*, kelma Griega li tfisser 'maħruq kollu'. Dan kien l-aqwa sacrificċju. Sacrificċji oħra kienu jsiru għall-maħfra tad-dnubiet, jiġifieri ta' dawk id-dnubiet li wiehed ikun għamel bla ma ntebaħ jew minħabba d-dgħufija tan-natura tal-bniedem. Oħrajn kienu sacrificċji tas-sliem magħmulin minn min ikun ħabib ma Alla biex jiżżih ħajr, ifaħħru jew jitolbu. Minn dawn is-sagrificċji biċċa mill-vittma tmur għal min ikun għamel is-sagrificċju u jekolha fit-tempju hu u l-familja tiegħu.

4. Fil-festi u kull jum il-Lhud kienu joffru hafna sacrificċji. Fuq is-sagrificċji naqraw fit-tul fi Ktieb il-Levitku.

Billi s-sagrificċju hu l-aktar haġa qaddisa f'kull reliġjon, ma nistagħġbux jekk il-Lhud kienu joqogħdu bl-akbar reqqa għal-liġijiet kollha ġejjin minn żmenijiet imbiegħda. Hija haġa tal-għaġeb li l-Lhud ta' wara Kristu u tal-lum ma għadhomx jemmnu bis-sagrificċji, u għalhekk il-lum u la għandhom sacrificċji u lanqas qassisin, għaliex, iġhidu, dawn il-hwejjeġ Mosè hadhom minn reliġjonijiet oħra mhux taħomlu Alla. Is-sagrificċju

jibda billi wiehed raġel iġib il-vittma tas-sagrificċju fit-tempju. Il-vittma jqgħedha tħares lejn il-punent, jiġifieri lejn il-Qaddis tal-Qaddisin. Imbagħad iqiegħed idejh it-tnejn fuq ras il-vittma bejn qrunha u jistqarr dnubietu u jittob 'l Alla. Il-qassis joqtol il-vittma u jiġbor demmha ġo bieqja tal-fidda li mbagħad kien ixerrdu mal-erba ġnub tal-artal. Imbagħad il-qassis iqaxxar il-vittma u jqattagħha fi bċejjeċ. Il-ġewwieni u r-riġlejn jinħaslu u jitnixxfu, jittgħulhom il-melħ fuqhom u jittgħuhom fuq in-nar ta' fuq l-artal. Mill-inqas tminn qassisin kienu jagħmlu dax-xoġhol.

Imbagħad isir it-talb mill-qassisin. It-talba kienet din: "B'imħabba kbira int ħabbejtna, Mulej, Alla tagħna, u b'kotra kbira ta' ħniena int hennejt għalina. Missier u Sultan tagħna, għall-imħabba ta' missirijietna li ittamaw fik, u int għallimthom kif għandhom iġixu, ikollok ħniena minna u ifthilna għajnejna biex aħna nfaħħruk. Ikun imbierek il-Mulej li hatarna bl-imħabba". Imbagħad kienu jinqraw l-għaxar kmandamenti u silta mid-Dewteronomju, li jghidulha "Isma" u li kienet qisha l-Kredu.

Wara dan isir il-hruq tal-incens. Il-qassis bil-ministri jersaq lejn l-artal. Wiehed jimla ċensier bl-incens u l-iehor jieħu xi ġamar mill-artal u jittgħu ġo bieqja tad-deheb, u jmorru fil-Qaddis. Huma u mexjin wiehed idoqq strument kbir u l-qassisin u l-leviti jibdew ikantaw. Il-qassis bil-ministri jitla t-taraġ tal-Qaddis u kif jidhol wiehed mill-ministri jqiegħed il-ġamar fuq l-artal tal-incens, imbagħad malli jingħata s-sinjal il-qassis tanofs jitfa l-incens fuq il-ġamar. F'dak il-ħin il-poplu kollu, li jkun fil-biħha, jinxtetet fl-art b'idejh miftuħa jitlob fis-skiet.



Wara t-talb qassis iehor jidhol fil-Qaddis u jinghel il-lampi tal-gandler, imbaghad flimkien mal-qassis tal-incens jieqaf fuq l-ahhar targa li tiehu ghall-bitha tal-qassisin. Il-ministri jpoqogħdu maġenbu, u l-qassisin l-oħra

jingemghu hdejn it-taraġ, isfel. Wara dan il-qassisin ta' fuq it-taraġ tal-Qaddis iġhollu idejhom u wiehed minnhom dak li jmessi s-servizzi, ibierek il-poplu.

P. P. SAYDON

## ~~DAWRA MAL-ART IMQADDSA~~

~~(Jorbot mal-ahhar Ghadd)~~

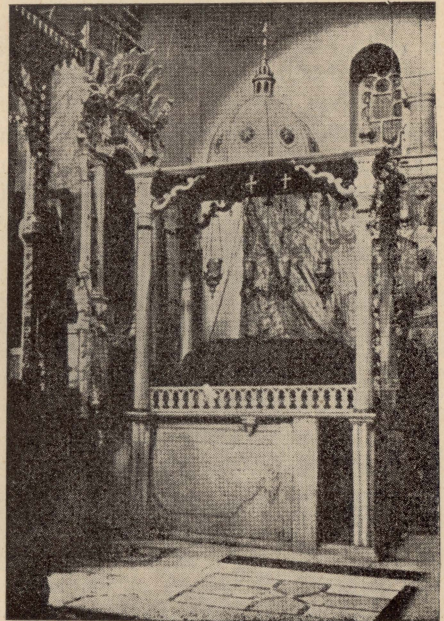
~~Il Monasteru ta' santa Katarina. Dak inhar stess li zorna l-muntanja ta' Sinaj, wara ikla u raqda, il-Patrijiet dawwruna l-Monasteru li jaħžen fih għajja ta' sittax il-mitt sena qawwija!~~

~~Li kieku kellna nġhidu l-għajja ta' dan il-Monasteru, konna nkunu għedna l-għajja tal-Monastiċiżmu tal-Lvant. Nġhidu kelmejn fil-qosor.~~

~~Meta beda l-Monastiċiżmu, għalhabta ta' tmiem it-tielet seklu u l-bidu tar-raba' seklu, hafna mill-eremiti fettxew id-deżerti tas-Sirja, l-Egittu, u s-Sinaj. Dan tal-ahhar kellu isem għalih, imhabba r-rabta tiegħu mal-iskrittura, l-aktar meta dak iż-żmien, wara l-paċi ta' Kostantin, l-Insara bdew iż-żjajjar tagħhom lil Art Imqaddsa, fuq l-eżempju ta' santa Liena, li bdiet tibni l-knejjes biex tfakkar din, jew dik, il-għajja tal-Kotba Mqaddsa. F'Sinaj, l-eremiti l-cwweł ma ngabru kien f'Wadi Faran, minn fejn għaddejna. Hemm għadhom jidhru l-fdal tal-gharejjex ta' dawn il-Patrijiet u tal-Knisja Bizantina. Il-Gharab, u nies oħra tad-deżert, qatt ma hallewhom bi kwiethom, u għalhekk kellhom idabbru rashom banda oħra, għall-anqas dawk li rnexxielhom jehelsu mill-attakki tal-Bedwini. U marru lejn Sinaj.~~

~~Hawn fil-wied, fejn jinsab il-~~

~~Monasteru, għadek tara hafna eghrien fil-ġnub tal-iġbla. Hawn ukoll l-eremiti sabu linkwiet, u kellhom jaraw x'jaġhmlu biex idabbru rashom. Hekk trawwam il-Monasteru tal-lum, u din hi r-raġuni għaliex nibni qisu fortezza.~~



~~Is-Sarkofagu, jew tebut li fih jinsab il-fdal tal-ġisem ta' Santa Katarina, fil-Knisja tar-Rhieb Griegi Ortodossi, f'Gebel Musa.~~