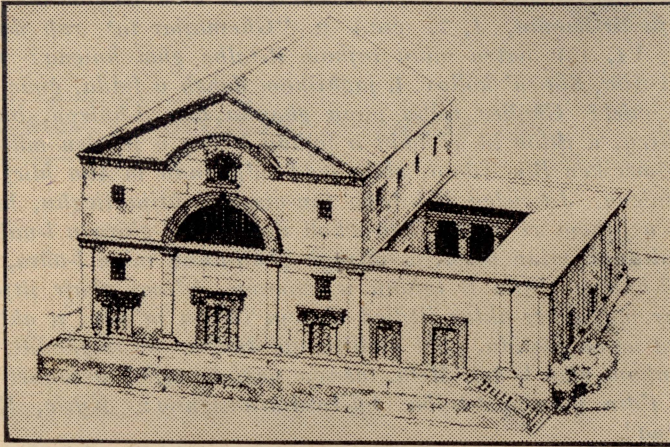


## IS-SINAGOGI TAL-LHUD

Il-kelma *Sinagoga*, hi kelma ta' nisel Grieg u bhall-kelma Griega-Latina *Ecclesia* tfisser 'ġemgħa ta' nies'. Izda bħalma l-kelma *Ecclesia* -*Knisja* tfisser mhux biss 'ġemgħa ta' nies' imma wkoll 'il-post fejn jin-ġemgħu', hekk ukoll ġara lill-kelma *sinagoga*, li illum tfisser 'il-post fejn jiltaqgħu l-Lhud għas-servizz reliġjuż tagħhom'.

Il-kelma *sinagoga* bit-tifsira li għandha illum naqrawha bosta drabi fil-

l-ebda xhieda. Aktar jista' jkun li huma ġejjin minn żmien l-eżilju, meta l-Lhud imbegħdin minn art-hom u bla tempju hassew il-bżonn li jiltaqgħu f'xi post għat-talb u għat-tagħlim tal-liġi. Hu xin hu l-bidu tas-sinagogi hu qadim ħafna u jasal sa qabel Kristu, tant li S. Gakbu l-Appostlu ftit snin wara l-mewt ta' Kristu seta jgħid li l-kotba ta' Mosè kienu sa minn żmenijiet qodma jinqraw fis-sinagogi (Atti 15, 21).



*Kafar-nahum. Kif kienet is-Sinagoga tal-Lhud tas-Seklu III; minn barra*

Vanġelu. Kristu darba daħal f'is-nagoga u fejjaq wiehed li kellu driegħu iebes ma jitharrekx (Matt., 12, 9). Kristu kien idur fil-Galilija u jgħalliem fis-Sinagogi (Mat. 4, 23; 9, 35; 13, 54; Mk. 1, 21; 3, 1 u oħrajn). Fis-sinagoga ta' Kafar-nahum Kristu wiegħed lilu nnifsu bħala ħobż tal-ħajja (Ġn. 6, 60).

Meta u kif bdew is-sinagogi ma nistgħux nġiduhom. Li huma ġejjin minn żmien Mosè mhemm

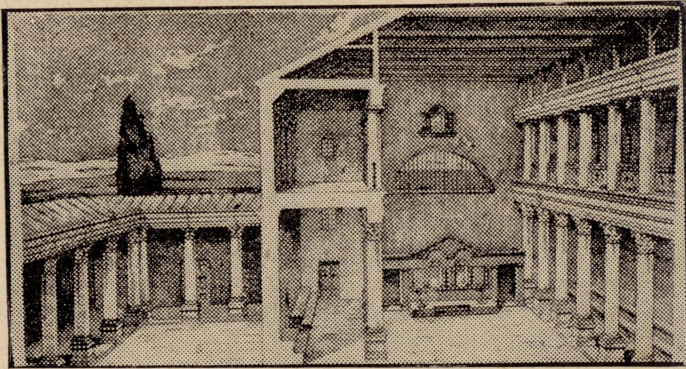
Għalhekk jidhrilna li joqrob lejn is-sinagoga min jahseb li s-sinagogi twieldu fi żmien l-eżilju xi 500 sena qabel Kristu.

*Il-bini tas-sinagogi.* Kif kienu mibnjin is-sinagogi? Dan nafuh mill-fdalijiet mikxufin l-aktar dawn l-aħħar snin fil-Palestina u kull fejn kien hemm il-Lhud. Minn dawn il-fdalijiet jidher li s-Sinagoga kienet sala kbira xi 80 pied twila u 60 wiesgħa; bosta drabi inqas. Magħ-

ha kien hemm bini ieħor: biħa li fiħa kien ikun hemm l-ilma għall-ħasil tal-idejn; kamra għan-nisa; kamra għat-tagħlim tat-tfal j ew skola; kamra għall-barranin li jin-zertaw f'xi belt u ma jkollhomx fejn joqogħdu. Mal-ħitan tas-sala l-kbira, minn ġewwa kien hemm bankijiet tal-ħaġar biex joqogħdu bil-qiegħda fuqhom. F'genb wieħed kien hemm bħal armarju jew niċċa fejn jinżam-mu l-Kotba Mqaddsa m g h o t t i j j n b'purtiera u mkebbin ġo biċċa għażel. Fin-nofs hemm il-p u l p t u b'leġiju għall-ktieb imqaddes. Il-

huma prova li s-sinagoga mibnija wara Kristu, għax fi żmien Kristu kien kontra l-liġi.

*Ministri tas-sinagoga.* Kull sinagoga kellha r-rajjes jew kap tagħha. Jajrus, li Kristu qajjimlu 'l bintu mill-mewt, kien kap tas-sinagoga (Mk. 5, 35) Darba wieħed kap ta' sinagoga ċanfar il-poplu għax kienu jġibu l-morda biex Kristu jfejjaqhom nhar ta' Sibt (Lq. 13, 14). Miġġu kien hemm il-Kunsill magħmul minn irġiel imdahħlin fiż-żmien, u għal-hekk imsejġħin *ajuh*, u magħrufin għall-għerf u t-tjieba tagħhom. Huma



*Kafar-Nahum — Kif Kienet is-Sinagoga tal-Lhud tas-Seklu III; minn ġewwa*

bieb il-kbir tas-sinagoga kien ikun fil-ħajt li jħares lejn Gerusalem. Is-sala l-kbira kienet tkun maqsuma fi tlieta bħal knejjes tagħna, l-korsija għar-rgiel, u ż-żewġ navati fil-ġnub għan-nisa. Din kienet aktarx il-għamla tal-bini tas-sinagogi, għal-kemm mhux kollha kellhom l-istess qjies u l-istess pjanta. Xi drabi l-bini kien ikun imżejjen b'ħafna tinqix u pittura. L-isbaħ pitturi jinsabu fis-sinagoga ta' Dura-Europos mibnija f'nofs is-seklu 3 u li l-pitturi tagħha jksu 100 metru kwadru mill-ħitan. Dawn il-pitturi

kellhom jagħtu sentenza għal dawk li jksru l-liġi u jkun ħaqqhom kastig. Wieħed kellu l-uffiċju li jgħid it-talb. Ieħor, li mistgħu ngħidulu *l-lettur*, kien ifisser bi lsien il-poplu dak li kien jinqara bla ma jiftiehem bil-Lhudi; kien ikun hemm oħrajn biex jġgbru l-flus li kellhom jitqas-smu lill-foqra. Fl-aħħar is-seftur jew servjent li kien joħroġ il-Ktieb Imqaddes min-niċċa u jnewwlu lill-qarrej u jerga jqiegħdu fejn kien, iżomm l-ordni, idoqq it-t r o m b a , isawwtu l-ħatjin.

*Servizz.* Sagriċċi ma kenux jis-

tgħu jsiru barra mit-tempju; għalhekk meta spiċċa t-tempju spiċċaw ukoll is-sargifiċċi, u s-sinagogi kienu jservu biss għat-talb u għat-tagħlim.

Il-Lhud kienu obbligati jmorru s-sinagoga nhar ta' Sibt (il-Ħadd) u fil-festi. Granet oħra kien f'idejhom li jmorru jew ma jmorru. Is-servizz kien jibda bit-talb Xema (Isma, Israel) magħmula minn Dewt. 6, 4-9; Dewt. 11, 13-21 u Num. 15, 37-41. Imbagħad kienu jingħadu *ix-æmone esre* jew tmintax-il barka, talba magħmula minn tmintax-il talba żghira. Wara, l-qari tal-Kotba Mqaddsa. Il-ktieb tal-Liġi kien imqassam f'154 qasma u kien jinqara fi żmien tliet snin, qasma kull nhar ta' Sibt. Wara l-Liġi kienet tinqara biċċa mill-profeti matul dan iż-żmien kollu. Billi l-poplu ma kienx jifhem aktar il-lingwa tal-Kotba Mqaddsa, kien ikun hemm wiehed li jfisser dak li jinqara bil-Lhudi, vers vers. Imbagħad kien isir diskors qasir li jheg-geg 'il dawk li jkunu presenti biex iħarsu dejjem il-Liġi. Imbagħad talba oħra u fl-aħħar tingħata l-barka kif tinqara f'Num. 6, 24-26. Jekk ikun hemm qassis, jaqraha hu t-tal-

ba, jekk ma jkunx hemm, ighiduha l-koll flimkien, u jgħidu "aħna" flok "intom".

L-importanza tas-sinagogi fil-hajja tal-Lhud hi bla qjies. Il-Lhudi Filone kiteb: "Xinhuma s-sinagogi hliet skejjel ta' prudenza, qawwa, għerf, gustizja, tjeba, qdusija u ta' kull virtu?" Fl-ewwel snin wara Kristu s-sinagogi serwev hafna għat-tixrid tal-fidi f'Alla wiehed fost il-pagani. Bihom kien jinqeda S. Pawl biex iwassal l-aħbar it-tajba tal-Vangelu lil-Lhud, u minnhom haġġu l-ewwel konversjonijiet tal-Lhud għall-fidi ta' Kristu. Illum kull fejn hemm il-Lhud għandek issib is-sinagoga. Min ma jafx biha s-sinagoga tal-Lhud ta' Ruma, dak il-bini sabih hdejn ix-xmara Tevere? Imqar hawn Malta l-Lhud għandhom is-sinagoga tagħhom il-Belt, bini żgħir li bil-kemm jingħaraf minn bini ieħor. Jalla s-sinagogi jibqgħu jservu dejjem biex iżommu haġġa fost il-Lhud il-fidi f'Alla Wiehed, l-ispirtu reliġjuż tal-Liġi u jhejju l-Lhud biex jilqgħu l-kelma ta' Kristu li hi biss tista tiffihom il-bieb tas-salvazzjoni. P.P. SAYDON.

## ~~DAWRA MAL-ART IMQADDSA~~

~~(Jorbot mal-aħħar Ħadd)~~

~~Gebel Katrin. Il-ghada fil-ghodu ltaqjna grupp biex nerhulha lejn Gebel Katrin, fejn l-Angli hallew il-ġisem ta' santa Katarina, kif tgħid it-tradizzjoni. Qomna bikri, mal-4:30; qaddisna, u trejjaqna b'biċċa hobz u kafè, u tlaqna bil-karozza.~~

~~Ghaddejna minn wesgha kbira bejn il-muntanji, wahda minnhom Gebel Salsaf, li kif jgħidu xi studjużi tal-lum, taħbat il-Muntanja tal-Liġi. Naturalment, il-Patrijiet Griegi jzom-~~

~~mu jiebex li l-grajja grat fuq Gebel Musa, kif tgħid it-tradizzjoni qadima, minn żmien l-ewwel snin tal-knisja mqaddsa — ilwejna lejn ix-xellug, u sibna ruhna f'tarf ta' wied, bejn żewġt iġbla, li jwahaħuk bil-gholi tagħhom, u blathom, iswed fahma. Imma fl-istess hin, dehra ta' ġmiel u kobor liema bħalhom.~~

~~Hawn sibna l-Gharab jistennewna bl-iġma, halli jwassluna rekkbin fuq il-Gebel ta' santa Katarina. Inqsam-~~