

# GEBEL LIBNAN

Xi tnaxer sena ilu, il-magħruf kit-tieb Franciż George Duhamel, mar iżur il-pajjiż ta' Libnân għall-ewwel darba. L-Eċċellenza Tiegħu Bxara Halil il-Hûri, li dak iż-żmien kien President ta' dik ir-Repùblika, meta mar ix-xatt jilqgħu, fost hwejjeg oħra qallu dan il-kliem: "Din l-art li qieghed tinfes tista' tiftahar b'an-tikità kbira, u b'Ċiviltà ta' żewġ xorta. Ghax ahna għandna ċ-Civil-

mill-ewwel li hu taħlita ta' Għarb u Xerq, jìgifieri tal-Ewropa u tal-Asja flimkien. L-art infisha hija art ta' ġmiel li jgħaxxaq u jsahhar: iġbla f' n o f s l-art, u wetgħât fix-xtut. L-iġbla nfushom m'humiex kollha xorta wahda. Uhud minnhom mik-sija bis-silġ ibajjad, oħrajn miżgħuda bis-sigar u l-haxix ihaddar, oħrajn imbagħad magħmula taraġ-taraġ bil-hbula tar-raba', drabi maħdum u



*Libnan — Si-  
gar sbieħ ihad-  
dru fuq l-iġbla,  
u fil-bgħid, fir-  
xa kbira silġ.*

tà tal-Ewropa, li tghallimnieha minn hbiebna, li ahna wisq ngożżuha; u ċ-Civiltà tal-Asja, li writnieha minn misserijietna, li għaliha għandna qima kbira. Għalhekk din l-art tix-bah lil fanâl tagħna, li meta jkun jixgħel bil-lejl, biex juri fejn hu l-port, jixhet id-dawl tiegħu, xorta w a h d a , lejn il-Għarb u lejn ix-Xerq".

Jekk toqgħod tqisu sewwa, dan il-kliem tal-President, issib li hadd ma jista' jfisser fiċ-ċar u fil-qosor aktar minn hekk il-ġhilma tal-art Libnâniya. Ghax Libnân huwa pajjiż ta' tiżwiq, fil-bini tad-djar, fil-lingwa tan-nies u fi lbieshom, li meta tkun fih u tara dan kollu, tifhem

ahmar, u drabi miżrugħ u mtektek bin-nwar ta' kull sura u lewn.

Meta dak li jkun jasal mill-Ewropa f'Bejrût, kif imidd riġlu fiha, jah-seb li kull ma jgħidu n-nies fuq il-għażla li hemm bejn l-artijiet tax-Xerq u l-Għarb, huwa kollu tagħgib. F'Libnân hemm tas-sew ftit hsejjes aktar milli jkun hemm fl-ibliet tal-Ewropa: għajjat fis-suq; daqq ta' horjnijiet tal-karozzi u ċempil tal-qniepen tat-trammijiet fit-toroq imma b'daqs hekk ma tistax tgħid li hemm għażla kbira bejn l-ibliet tal-Ewropa u Bejrut, għax il-hsejjes li fiha, jinsabu wkoll f'hafna bliet oħra fix-xtut tal-baħar Mediterrân. Wiehed li jkun ġej mill-artijiet tal-

Gharb, malli jidhol f'Libnân mill-ewwel jintebah li dahal f'art xorta ohra minn dawk li gie minnhom, u jisthajjel li qieghed fuq il-ghatba tal-Ewropa, m'hux bghid minnha wisq mijiet ta' mjiel.

Libnân fiha biċċa xoghol sabiha ghal min ihobb jistudja fuq il-ġnus tan-nies, lingwiethom u Djieniethom għax minn dawn, Libnân, fih ta' bosta xorta, billi l-qagħda tiegħu torbot flimkien l-Asja, l-Afrika u l-Ewropa. Kull ġens ta' nies li f'xi żmien kien jahkem fil-Mediterrân, halla f'Libnân il-gheliema tiegħu.

Nâhar il-Kelb, ifakkru whud mill-gwerer li kellha tagħmel l-art ta' Libnân. H e m m il-Fargħuni tal-Egittu u s-slaten tal-Babilonja naq-qxu isimhom biex ifakkru lin-nies ta' wraġhom li huma għadew minn hemm u rażżnu b'qawwiethom l-egħ-dewwa tagħhom. U l-lum flimkien ma' kitbiet ta' ilsna tal-Egittu u tal-Babilonja u l-Greċja u Ruma, insibu wkoll kitbiet bl-ilsna ta' żmienna li jfakkru grajjiet qrib tagħna.

F'Libnân in-nies ma humiex maqsuma f'Partiti Politiki bhal ma huma f'pajjiżi ohra; jigifieri hemm ma jin-



Bejrut — Il-Pjazza tal-Martiri, li fiha jinsab il-monument li jidher f' l - istampa l-ohra.

F'artijiet ohra t-tifikiriet tal-istorja tal-antiki, jkunu mxerrda 'l hemm u 'l hawn, billi l-art tkun kbira. Imma f'Libnân, billi l-art zghira, dawn it-tifikiriet jinsabu kollha qrib xulxin, donnhom ġewwa sala ta' Mużew. Il-medda tiegħu ta' 3,400 mil imrebbgħa, jinsab l-atar ta' xi għaxar xorta ta' ċiviltà ta' nies. Fil-għerien tal-iġbla ta' qrib il-baħar jinsabu bosta fdalijiet ta' nies prehistorki; m'hux biss tan-Neolitki, imma tal-Paleolitki wkoll. It-tnaxer luħ tal-ħaġar bil-kitba fuqhom li jinsabu ma'tul ix-xatt tax-xmara msemmija

għaddux b'Kommunisti u Demokratki u Liberali u Soċjalisti. F'Libnân in-nies jinqasmu f'Religjonijiet, jigifieri: n-nies huma jew Insâra jew Misilmîn. Targa, l-Insara jinqasmu f'Kattolki u Ortodossi. U l-Kattolki f'Libnân jinqasmu f'seba' Riti (Griegi-Melkiti, Maroniti; Armeni, Kaldej, u oħrajn) u l-Ortodossi għandhom seba' Riti ohra. Il-Misilmin huma maqsumin fi tliet xorta biss: Sunnija, Xitija, u Druż.

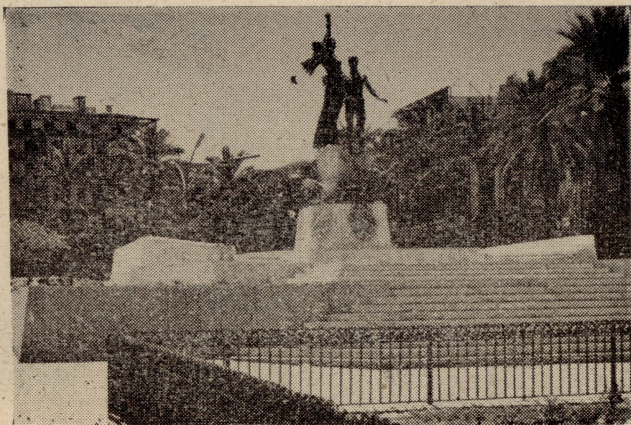
Il-Misilmin, bhal issa f'Libnân jagħmlu xi nofs in-nies tal-pajjiż, għax żdiedu b'dawk li ħarbu mill-

Palestina fi żmien il-gwerra tal-Gharab u l-Lhud.

Hekk, il-Ħakma ta' Libnân għandha x'taqsam l-aktar mar-Reliġjonijiet. M'hux mal-Partiti. Dak li f'pajjiżi oħra jkun immexxi mill-maġġuranza Politka ta' dawk li jagħtu l-vot, f'Libnân ikun immexxi mill-ghadd ta' dawk li jagħmlu sehem minn dik jew din id-Djiena. U minn hekk jiġi li kif inhi magħmula l-Konstituzzjoni ta' dik l-art, il-President tar-Republika għandu jkun

xin u jinhamlu sewwa u hekk qatt ma jfittxu li jagħmlu hsara jew li jfixklu dawn lil dawk.

S'issa n-nies ta' Libnân, f'dik li hi Pulitka, ma dahlux fix-xejra tan-nies tal-Gharab l-oħra; għax in-nies ta' dak il-pajjiż huma magħmula hekk: li dejjem, u f'kollox, iqisu qjieshom u jaħsbu b'rashom, u ma jhallux lil min jiġbidhom 'l hawn u 'l hemm. Jafu li pajjiżhom huwa r-rabta ta' bejn l-Asja u l-Ewropa, jew ix-Xerq u l-Gharb, u hekk iridu jibqgħu.



---

*Beirut — Il-Monument tal-Martri, fil-pjazza l-kbira.*

---

dejjem Nisrani-Kattolku ta' Rit Maronita, billi minn dak ir-Rit jagħmlu sehem l-akbar għadd tal-Insara t'hemmekk. Il-President tal-Kunsill ikun dejjem Mislem, mill-qasma Sunnija, li fiha l-akbar għadd fost il-Misilmin ta' Libnân. U l-President tal-Assembleja tal-Parlament ikun dejjem Nisrani minn fost il-Griegi-Ortodossi. U hekk ukoll l-impjeggi kollha tal-Ħakma Libnanija, għandhom x'jaqsmu ma' dan il-ghażil. Jiġifieri k u l taqsima tad-Djiena għandha l-impjeggi kif il-ghadd tan-nies li huma fiha. Imma għal kemm in-nies ta' Libnân huma ta' Djieniet magħzula, jiftehm u hafna ma' xul-

L-akbar għadd ta' dak il-poplu għand u rabta mal-Ewropa ta' Djiena, ta' Kultura, u ta' Ekonomija wkoll. Minn żmien ilu, u issa wkoll, hemm wisq aktar nies minn Libnân fl-Ewropa u l-Amerka, li huma artijiet b'ghida, milli hemm fl-artijiet tal-Gharab, għal kemm huma fil-qrib. Il-ġibda li gġiegħelhom imilu lejn l-Ewropa ma hix il-qliegħ tal-flus, imma l-imhabba lejn ir-Reliġjon. Għax l-Insara ta' Libnân jemmnu minn qiegħ qalbhom f'Alla, u l-atejiżmu ma kellu qatt il-hila jmissilhom twemminhom. It-Tagħlim Nisrani fihom qawwi shih. Ir-Rhieb barranin li bnew id-Djura tagħhom

f'Libnân huma aktar dewwejja tal-m a r d , u mghallmin tal-iskejjel u s-snajja' milli Missjunarji tad-Din.

Min ihobb jistudja è-Civiltâjjiet il-qodma, fil-belt ta' Biblos, f'Libnân isib qatiegh x'jitghallem. Fil-herba taghha, meta jkun idur wahdu, jisthajjel li jisma' 'l Astart tkellem lil Molok, u jara 'l Wens, tibki lil haniha Adôn. Min ihobb il-qdumija Rumana jissahhar meta joqghod wahdu jifli b'ghajnejh il-kobor u l-gmiel

hom il-bidu taghhom mill-ibghad zmenijiet.

Ghal kemm kif ghedna l-ewwel, qrib nofs in-nies ta' Libnân huma Misilmîn, min imur hemm minn artijiet ohra jaghtih li jahseb li jinsâb f'pajjiz kollu kemm hu Nisrani. Ghax fuq il-gholjiet jara statwi ta' Kristu u tal-Madonna ta' qjies kbir, u fejn l-aktar li jidhru. U qisu f'kull triq li jghaddi minnha jara knejjes Insara bil-kanpnari taghhom gholjin. U dan



*Libnân — żewġ sigriet taç-ċedru, mill-ftit mijiet li baqa' fuq l-iġbla. "Ċedru" bil-ġharbi jġhidulha "ġharż".*

tal-herba ta' Baghal-Bek, u jibqa' mistaghgeb bis-sahha ta' dawk il-bennejja li tellghu haġar kbir bhal dak xi mitt sena biss wara Kristu, meta l-ghodda li kellhom ma kellhiex x'taqsam ma' l-ghodda tal-lum. Min ihobb jitghallem fuq is-Salibijin, isib il-ghaxxa tieghu fil-fdalijiet tal-Kastelli li bnew huma f'Libnân fis-seklu XII, li ghad hemm ghadd kbir minnhom fix-xtut tal-bahar, U fl-ahhar, min ihobb jitghallem fuq ir-Rhieb u l-hajja taghhom f'Libnân ghadu issa wkoll isib minnhom qatiegh li ghand-

m'hux fl-ibliet il-kbar biss, imma wkoll fir-rhula ż-żġhar, qalb is-siġar fuq l-iġnieb tal-gholjiet. Imma jekk xi hadd li jkun f'Libnân u jara dawk il-knejjes kollha jahseb li n-nies ta' dak il-pajjiz bl-iskrupli taghhom jinsew is-sahha ta' ġisimhom, jitqarraq. Kif rajna wkoll qabel, din hija art ta' kull xorta ta' tiżwiq. Ghal hekk ma' ġenb il-knejjes u d-Djura tar-Rhieb, ghandek issib ukoll il-playgrounds u Stadiums ghal foot-ball u taħriġ iehor, u swali tal-Gymnasium, biex ġisem iż-żġhażagħ jibqa' f'sah-

htu bhal ma tkun f'sahhitha r-ruh. U qrib iċ-ċelel tal-Eremiti jinsabu mibnija Lukandi moderni li xej ma jagħmlu għajb lill-aqwa tal-Ewropa u l-Amerka għal kumdità u l-gmiel. Hekk ukoll qrib l-iskejjel iż-żgħar, m i ž m u m a mir-Rhieb, hemm il-Lyceum u żewġ Universitajiet kbar mill-ahjar.

Is-siġar taċ-ċedru fl-antik kienu l-libsa wisq imsemmija tal-iġbla ta' d i k l-art imfahhra; imma l-lum,

minn dawk is-siġar ma baqax hliet ftit mijiet fuq l-gholjiet ta' qrib il-belt ta' Tràblos. Hekk, kif rajna, mela, Libnân huwa l-pajjiż tal-holm, art imdawwla, imqeghda bejn żewġ dinjiet, fejn jahbtu ma' xulxin l-is-tejjer tal-wahda u tal-ohra. Libnân bhal ma jghidu, hija l-art mahluqa għal poëti, għall-artisti, għall-qad-disin, u għar-Rhieb.

Patri NAZJU MANCINI O.F.M.

### GHALIEX KRISTU TAL-KALVARJU IDU SEWDA

Meta jien kont Ġerusalem, f'Marzu u April tas-sena l-ohra, kont inhossni wisq għal qalbi meta nitla' fuq il-



*Il-Kurċifiss il-mimduċ.*

Kalvarju, wara nofs inhar, u nagh-millek hemm dik in-nofs siegħa jew siegħa bil-kuruna f'idi nġhid xi slie-ma fil-kappella bil-qegħda fuq bank u nħares u nosserva. Darba ntbaht li l-Kurċifiss il-mimduċ tal-inkwatru tal-mużajk tal-artal tal-Frangiskani, kellu id bajda u id sewda. U qgħadt nahseb u nara nistax nifhem kif l-id ta' taht kienet sewda hekk; għax ma kienx hemm raġuni li min ħadem il-mużajk għamilha sewda għal bil-ghan.

Imma ma domtx wisq nahseb, għax it-tifsira giet wehedha!

Tala' raġel jinvista. Irodd is-slaleb wara xulxin u jixhet il-bews bir-rfus, lix-xbihat tal-inkwatri kollha. Resaq lejn il-Kurċifiss il-Mimduċ, bell żewġt iswaba' fiż-żejt tat-tazza li għandu mixghula quddiemu u għamel xi tliet slaleb bihom fuq gbinu. Im-baġħad mesahhom max-xagħar ta' rasu u medd idu u beda jbus id il-Kurċifiss! Mela b'hekk id il-Kurċifiss kienet sewda: għax in-nies ibusuha b'subghajnhom imċappsin biż-żejt.

(Elsie).