

Irkejjien storiċi

# Is-Santwarju ta' Ras il-Wardija

## Għawdex

minn Vincent Zammit

**M**eta wieħed jibda jaqra dwar fdalijiet li għadna, nisgħu naraw madwar il-gzejjer Maltin, naturalment jisma' b'dawk il-postijiet l-aktar magħrufa. Imbagħad forsi jkun hemm ismijiet ta' postijiet li ma jkunu jfissru xejn. Anzi, mhux talli ma nkunux nafu eżattament fejn jinsabu, talli lanqas biss inkunu nafu xi jkun fihom. Wieħed minn dawn il-postijiet hu dak magħruf bl-isem ta' Ras il-Wardija f'Għawdex.

### Il-lokalità

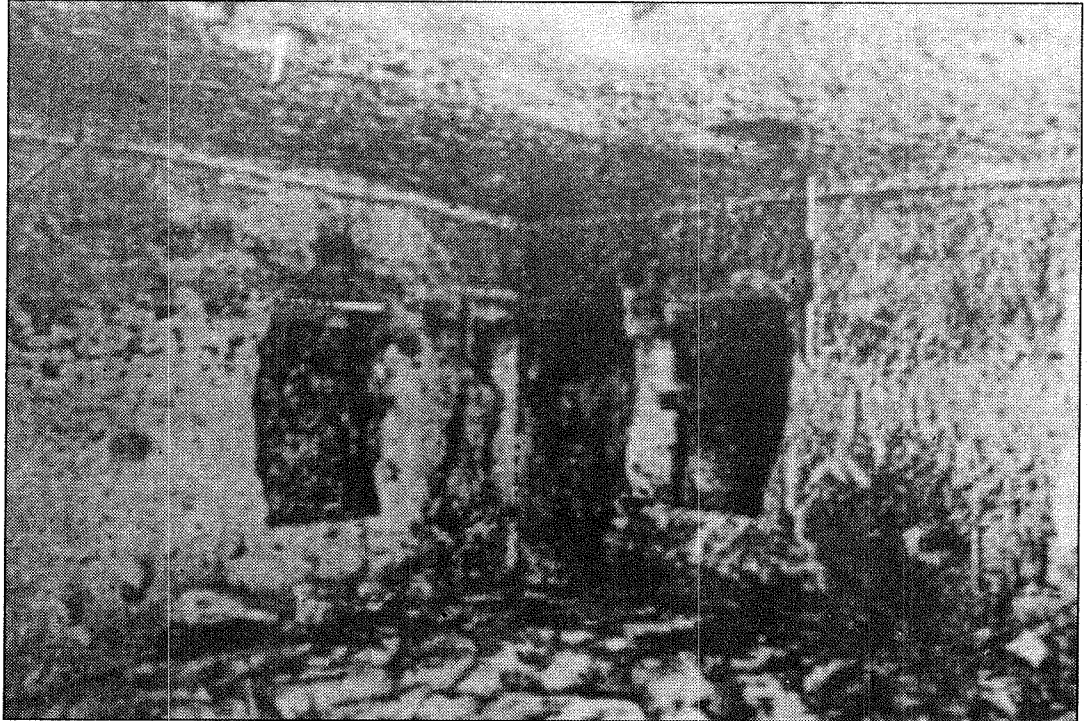
L-ewwelnett biex wieħed jasal għal dan il-post hemm bżonn li tasal bil-karrozza sal-Għadira ta' Sarraflu, jew inkella San Raflu, u wara li tħalli l-karrozza fil-post, titlaq timxi mill-passaġġi ta' qalb l-għelieqi lejn l-irdum. Il-passaġġ għandu jkompli sakemm wieħed jasal hdejn veduta sabiħa hafna. Fuq in-naħa tax-xellug hemm il-veduta tal-bajja tax-Xlendi minn fuq angolu li hu kompletament differenti minn kif wieħed hu mdorri jara. Imbagħad niehdu t-triq lejn il-lemin u nibqgħu sejrin matul il-passaġġ. Fl-aħħar naslu fit-tarf. L-ewwelnett, mill-ewwel tinduna li tkun wasalt f'post arkeoloġiku minhabba d-diversi fdalijiet li tara. Imbagħad hemm ukoll veduta oħra li hi tassew impressjonanti. Din hi x-xena tad-Dwejra u l-inħawi. Il-veduta li wieħed jara minn hawn fuq iġġiegħlek tifhem il-għala għażlu dan il-post bħala l-lok fejn inbena santwarju. Fiż-żmien li n-bena s-santwarju kienet id-drawwa li l-postijiet ikunu magħżula b'ċertu attenzjoni. Mhux l-ewwel darba li l-post magħżul kien ikun fuq promontorju. Ahjar minn dan il-post żgur li ma kinux se jsibu.

### Il-fdalijiet

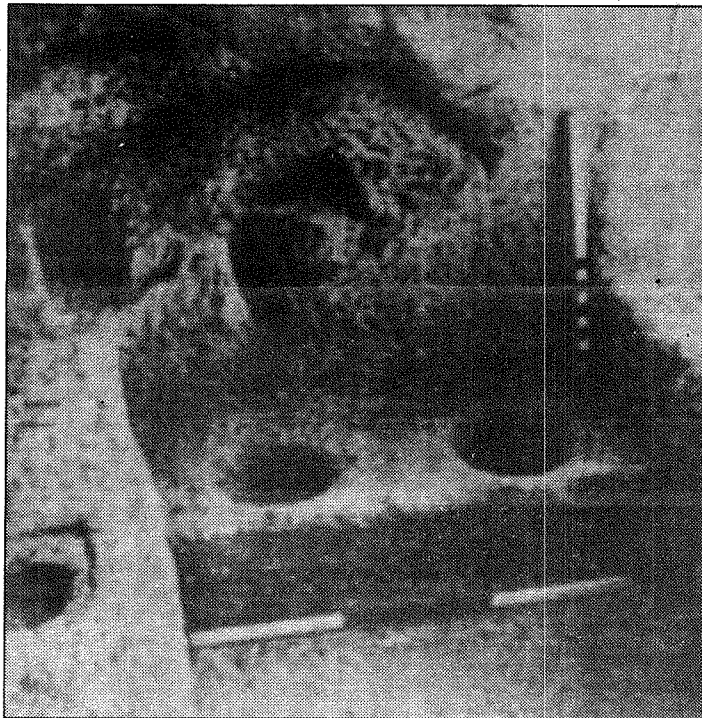
Il-fdalijiet li naraw hawnhekk huma interessanti, u fl-istess hin għandhom ukoll ċertu misteru minhabba li m'humiex spjegati għal kollox. Lil min kien iddedikat dan it-tempju? Seta' kien hemm aktar minn alla wieħed li kien meqjum hawnhekk? Minn fdalijiet oħra nafu li f'Għawdex kien hemm

erba' tempji dedikati lil diversi allat. Lil min kien dedikat dan it-tempju ta' Ras il-Wardija?

Din l-informazzjoni dwar il-preżenza ta' erba' tempji f'Għawdex tinsab imnaqqxa fuq biċċa rħama, li għalkemm għandha biċċa minnha nieqsa, xorta waħda hu possibbli tinqara parti sostanzjali minn din l-istess skriżzjoni. Minhabba n-nuqqas ta' l-informazzjoni fuq l-iskriżzjoni, kulma nistgħu nkunu nafu hu li kien hemm tempju dedikat lil Astarte u ieħor lil Sadambaal. Din l-iskriż-



Is-Santwarju kif jidher f'ritratt ta' l-1965



Dettall wieħed milli fih is-Santwarju

zjoni illum tinsab fil-Mużew ta' l-Arkeoloġija ta' Għawdex, u kienet instabet fis-sena 1855.

L-istess post ta' Ras il-Wardija m'humiex xi post li hadd ma seta' jkun jaf bih, minhabba li nsibu diversi dettalji li kienu mikxufa u mhux mgħottija. Iżda kien imbagħad fis-snin sittin meta kien hawn f'Malta arkeologi Taljani li kienu qegħdin jiskavaw f'diversi nħawi madwar il-gzejjer, li dan il-post kien skavat u mnaddaf. Mir-riżultati miksuba illum wasalna għal ffit konkluzjonijiet, anki jekk dawn mhux kollha huma aċċettati minn kulhadd.

L-ewwelnett ngħidu li mill-fdalijiet insibu li hemm diversi minnhom li huma maqtugħa fil-blat. Hemm uħud minnhom li huma bħala bjar, jew inkella xi banju fejn fih kien isir xi ritwal marbut ma' l-istess santwarju.

Hemm ukoll kamra mħaffra fil-blat. Probabbilment din hi l-aktar parti importanti għall-kult li kien isir f'dan il-post.

Id-daħla għal din il-kamra hi wiesgħa sew. Fin-nofs hemm bħal gant-dott, filwaqt li mat-tliet hitan hemm imnaqqxin f'ames niċeċ. Dawn in-niċeċ hu bħal twieqi mħaffrin fil-ħajt. M'humiex ta' daqs wieħed, u m'hemm xejn speċjali dwar it-tqassim tagħhom. Anzi wieħed jinnota kemm m'hemm sens ta' estetika meta tqabbel ma' dettalji oħra. Dawn l-istess niċeċ huma vojta minn xi tiżjin, għalkemm oriġinarjament waħda minnhom kellha xi haġa partikulari fiha. Kien hemm bħal figura mħaffra fil-blat. Kien hemm diversi interpretazzjonijiet dwar x'setgħet kienet qiegħda tirrappreżenta din il-figura iżda probabbilment kienet qiegħda

turi s-sinjali ta' Tanit, waħda mill-allat femminili li kienu jaduraw il-Kartagini.

Tajjeb li hawnhekk nagħtu f'it tagħrif dwar dan is-sinjali li hu maħsub li qiegħed jirrapreżenta l-figura ta' Tanit. Din l-alla mara kienet probabbilment ta' oriġini Afrikana, jew aktar ahjar mill-Kartagini. Kienet bħala risposta, jew inkella bdil ta' isem, ma' dik ta' Astarte. Barra minhekk is-simbolu li dejjem nassoċjaw ma' din il-figura hi ta' mara li jkollha dejjem idejha miftuħa berah. Nafu, li fil-bidu tal-kult ta' din l-alla kien hemm it-tradizzjoni li jkun hemm tfa' impoġġija fuq l-idejn miftuħa tagħha, u kienu jingħataw bħala saġrificċju. Għalkemm din l-użanza ma baqgħetx aktar prattikata, l-alla Tanit baqgħet tkun murija fl-istess pożizzjoni li semmejna.

### Is-sinjali

Fil-post fejn qegħdin insemmu, hemm ukoll bħal artal fir-rokna ta' din il-kamra li hi mħaffra fil-blat. Dan l-artal hu baxx, u fuqu hemm numru ta' toqob, maħsub li kienu jintużaw biex fihom kien jitpoġġa xi likwidu li jkun offrut bħala saġrificċju.

Biex inkomplu nitkel-lmu dwar dan is-sinjali, hemm min jgħid li dan qiegħed juri s-sinjali tassalib. Hemm xi żewġ sinjali oħra li huma żguri qegħdin juru s-salib. Iżda dawn is-sinjali m'humiex faċli li wieħed jgħid jekk humiex antiki jew le. Fuq kollox nafu kemm kien hawn kappelli f'għerien fiż-żminijiet ta' l-ewwel insara u anki fiż-żmien medjevali. Jista' jkun

għalhekk li dawn is-sinjali kienu tpoġġew hemm minn xi nies fi żminijiet differenti minn dawk li kienu haffru s-santwarju għall-ewwel darba.

Nistgħu nsemmu wkoll li fl-iskriżzjoni li semmejna fil-bidu, kien hemm l-isem ta' l-alla Astarte, u nafu wkoll li din id-divinità Fenica kien inbidlilha isimha, għal dak ta' Tanit. Min jaf jekk hawnhekk għandniex dak it-tempju li jissema f'dik l-iskriżzjoni?

Fuq barra ta' din il-kamra li għadna kemm semmejna, kif ukoll imħaffrin fil-blat, insibu aktar dettalji arkitettoniċi. L-ewwelnett hemm bħal bir kif ukoll banju fejn jista' jkun li kien isir xi tindif spiritwali qabel ma l-fidili setgħu jidhlu fit-tempju. Barra minhekk kien hemm ukoll bħal kanali mħaffrin, li ġew interpretati li kienu bħala bankijiet għal dawk li kienu jmorru jattendu għaċ-ċerimonji.

L-aħħar haġa li nixtieq insemmi hi l-fatt li hawnhekk għandna tempju jew santwarju, li jidher li kien tħaffer fis-Seklu Tlieta qabel Kristu u baqa' jintuża sa l-ewwel seklu wara Kristu. L-istil tiegħu hu dak Ellenistiku, kif jidher li kienet il-kultura madwar il-Mediterran f'dawk iż-żminijiet.

Għalkemm dan hu post li jinsab xi f'it imbiegħed mill-abitant, nafu kemm diversi studjużi ta' l-arkeoġija jitgħaxxu kull meta jasu sa hdejn dawn il-fdalijiet. Minhabba f'hekk ikun tajjeb jekk inkomplu niehdu hsiebu, għax jekk f'it tas-snin ilu naqsu xi affarijiet, għad jasal żmien meta ma jkun fadal xejn.