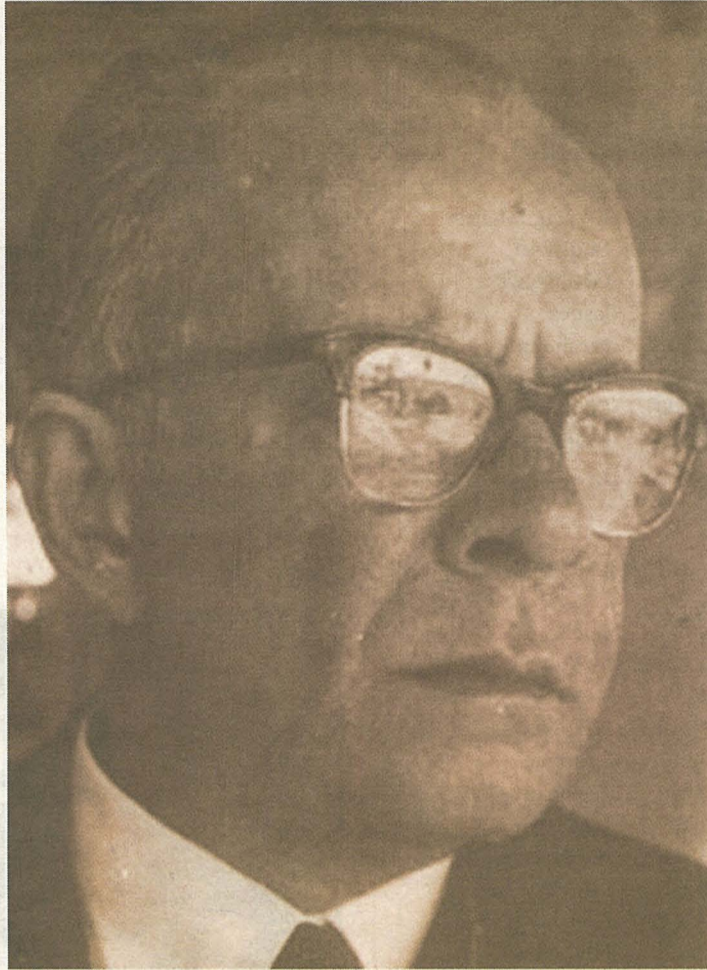
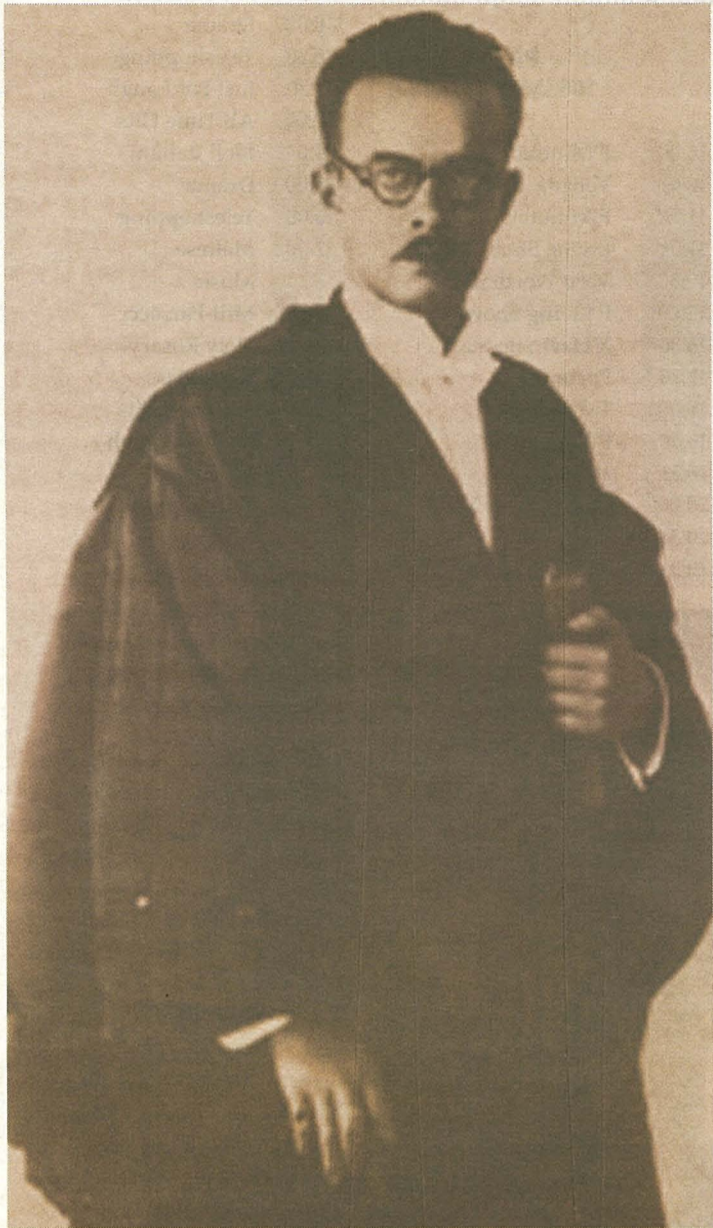


# IL-POETA RUŻAR BRIFFA (1)

## Tabib tal-gilda magħruf bħala l-poeta taċ-ċokon

STEPHANIE CACCIATTOLO / scacciattolo@unionprint.com.mt



**F**“Il-Hajja ta’ Rużar Briffa”, Oliver Friggieri jagħti l-hajja tal-poeta fil-qosor. Briffa twieled fis-16 ta’ Jannar fl-1906 l-Belt. Huwa kien it-tieni fost seba’ aħwa u kellu għida kbira lejn ommu. Minn età żgħira missuh id-dwejjaq hekk kif mietlu hu iż-żgħir b’ marda kiefra u dan halla effett fuqu sa ma kiber. Šhabu tal-università jid-deskrivu lil Briffa bħala bniedem introvers (magħluq fih innifusu), iħobb joqgħod waħdu, dejjem hošbien, rari jitbissem, karattru debole iżda qalbu kbira.

L-iktar haġa li kienet tispikka fih kienet is-sikta li kien iġorr miegħu, li fuq kollox hi marbuta mas-solitudni hi parti minnu u tidher sew fil-poeziji kollha fuq medda ta’ żmien. Kien bniedem sensitiv li għadda minn haġna esperjenzi koroh waqt it-tiftixa għall-imħabba.

Briffa kien ifittex postijiet għall-kwiet biex jintilef fil-fantasija u holm li kienu jqanqlu għewwa fih nostalgija għal tfulitu. Il-postijiet solitari li kien ifittex kienu gon-

na, monasteri u xi mkien li jkun ‘il bogħod min-nies. Il-gonna kienu l-favuriti tiegħu u qatta’ haġna hin jimmedita fihom. Huwa sa anki ltaqa’ mal-ewwel mara, Constance Dunn, fil-Mall tal-Furjana.

Din l-għerusija ma’ Constance kienet diffiċli minħabba t-twemmin Anglikan tagħha. Dan l-inkwriet jidher fil-versi fejn isemmi li l-familjari u n-nies ippruvaw jifirduhom. F’waqtiet oħrajn juri wkoll dubji jekk Constance kinitx tassew tħobbu. Il-firda minn ma’ martu seħhet meta din mardet b’ marda kiefra u mietet fl-1950 meta kien għad kellha 48 sena.

Briffa kien jizvoga fis-sigaretti, li spicċaw kienu l-kagun tat-tmiem ta’ haġtu fit-22 ta’ Frar fl-1963.

Hames snin qabel in-niket minħabba l-mewt ta’ Constance, Briffa bħala tabib tal-gilda kien jara haġna morda bil-lebbra l-aktar matul il-pesta tal-1936-1937. Hu dewwa n-nies morda anki fl-Indja fejn dam tliet xhur u reġa’ gie Malta biex wara ftit faqqgħet it-Tieni Gwerra Dinjija.

Hekk kif spicċat il-gwerra reġgħet tfaċċat il-pesta. Dawn iċ-ċirkostanzi kollha juru kif Briffa għadda minn krizi għal oħra. Dawn il-krizijiet gagħluh jiddubita fil-jien għewwieni tiegħu kemm bħala poeta u kemm bħala tabib.

Fl-1952 il-hajja ta’ Briffa qalbet għall-aħjar hekk kif iltaqa’ mat-tieni mara tiegħu, Louise Attard Bajona. Din l-imħabba salvatu mis-solitudni u l-krizi eżistenzjali għal perjodu qasir. Wara biss disa’ snin ma’ Louise, Briffa miet bil-kancer. L-aħjar poezija li kiteb turi l-hasda tiegħu għax kellu jimrad hekk kif fl-aħjar sab il-kuntentizza: “Sajetta bla ħsieb / Fid-dalma ta’ lej”.

Il-jum tal-funeral tiegħu kien temp ikrah iżda hekk kif niżżluh fil-qabar, it-temp ibnazza. Jista’ dan ikun sinjal li l-poeta mnikket fl-aħjar sab is-serħan ta’ ruħu b’turija tat-temp?

Briffa huwa meqjus bħala l-poeta taċ-ċokon minħabba l-krizi eżistenzjali iżda b’fidi qawwija Nisranija, bħala poeta liriku u bħala poeta taż-żmien u l-ispazju għax il-kitbiet tiegħu juru l-meta u l-fejn. Il-postijiet solitari li kien ifittex jixhdu li Briffa kien vittima tas-solitudni li qabelx jien kienet tagħti xeħta malinkonika lil kulma jkieteb.

L-ewwel poezija li kiteb

jisimha “Lacrymae Rerum”, li tisser id-dmugħ li tibki l-qalb, meta kien għad kellu biss 18-il sena. Jitkellem dwar id-diq tal-hajja f’din l-età bikrija u jtiegħed minnies billi jmur hdejn ix-xta-jta għall-kwiet: “Fi xta-jta mwarra fejn il-hoss le jilhaq”. Il-mewg kalm jic-čaqlaq iqabblu ma’ “għaja” kbira filwaqt li qed “jitebeka” ma’ kull čaqliqa minħabba l-isforz tal-moviment. It-telqa tal-moviment tal-mewg hija mera tas-sentimenti u l-ħsieb tal-poeta li jissarrfu f’għaja hekk kif jipprova jifhem il-hajja. Briffa jara xbejba qed tibki u għandha x-xewqa għall-imghoddi tbehen f’qalbha. Din it-tfajla titbekka minħabba l-illużjoni tal-hajja għax fit-tfulija kollox jidher sabih iżda fiż-żgħozija l-hajja turi wiċċ ieħor.

L-illużjoni tax-xewqa li fil-gejjieni kollox jaqa’ f’postu mhi xejn għajr illużjoni tat-tfulija. Il-poeta jidher mat-tfajla fil-ħsieb u jispicċa biex hu wkoll bħalha u bħall-baħar jitebeka l-imghoddi:

“U qalbi haħbtet mat-taħbit tal-baħar  
fil-bikja kbira li ma taf mistryeħ;  
ħassejt id-diq ta’ kull haġa żejda,  
il-qerq tal-hajja. Il-gidba kiefra u šiħa  
tal-Holma tagħna li ma seħhet qatt”

Lill-poeta rikbuh id-dwejjaq l-iżjed minħabba l-holma qarriega tas-sejba tal-kuntentizza fil-hajja. Minkejja t-tama tat-tfulija, il-poeta jirrealizza li l-holma mhi xejn ħlief holma fiergħa. Il-fiss-azzjoni ta’ din il-holma tidher fl-aħjar vers ta’ kull strofa għax isemmi l-ħsieb fiss tal-holma li ma seħhet qatt.

L-illużjoni tal-hajja u l-għaja imqanqla mit-tiftixa tal-kuntentizza jkomplu jidher fil-poezija “Swied il-Qalb”. Il-poeta jinsab imnikket hekk kif jistqarr li l-hajja hi vojta, hi biss illużjoni u bla skop. Briffa josserva afarijiet li qabel kienu fl-aqwa tagħhom iżda maż-żmien spicċaw, bħall-knejjes u l-ibliet, u x-xjuħ għajjenin.

Fl-aħjar tmien versi Briffa jagħti xejriet umani lill-qamar solitarju fiċ-čimiterju li għaraf il-frugħa tal-hajja iżda dejjem jittama fl-eternità. Il-ħsieb tal-qamar huma lehen il-poeta li qata’ qalbu mid-dinja reali iżda xorta waħda jittama fil-hajja eterna li xi darba għad toffrilu l-mistryeħ li jixtieq:

“Il-qamar li, waħdieni,  
Sa minn kmieni  
Għaraf tal-hajja d-dramm,  
Tal-mewt ħall il-mysteri.  
U nħoss li għalxejn il-Hajja,  
U kollha frugħa l-grajja,  
U kollox illużjoni  
Ĥlief it-triq l-Eternità”

Id-dwejjaq tal-poeta jkomplu jidher fil-poezija “Tristis Es Anima Mea”. It-titlu miktub bil-Latin ifisser “id-dwejjaq li għandi f’qalbi”. Briffa jagħmel uzu mill-intertestwalità (jorbot dak li qiegħed jgħaddi minnu ma’ grajjiet mill-Bibbja) bil-grajja ta’ Kristu fil-Ġetsemani fejn jgħid li kien waħdu, ħadd ma sema’ d-dwejjaq li kellu u sa anki šhabu čaħduh u spicċa biex gie msallab. Il-poeta qiegħed iqabbel it-tbatija ta’ Kristu mat-tbatija tiegħu. In-nies čaħdu lil Kristu għal elfejn sena, għaliex m’għandhomx jidher lilu li hu biss poeta li ma jifhmux?

Il-poezija tagħlaq bil-ħsieb li n-nies ma nbidlux minn żmien Kristu iżda baqgħu ipokriti. Matul l-ewwel u t-tieni strofa l-poeta jirrepeti l-kelma “waħdu” biex jikxef is-solitudni li garab Kristu u li qiegħed iġarab hu elfejn sena warajh.

*Ikompili l-gimgha d-dieħla*