

Il-Vista Pastorali li l-Isqof Cocco Palmieri għamel f'Hal Kirkop fit-3 ta' Mejju, 1685 fi żmien il-Kappillan Dun Duminku Farrugia



Horatio Caesar Roger Vella*

Nota Editorjali

M'hemm bżonn tal-ebda introduzzjoni għall-Professor Horatio Vella u d-dedikazzjoni u l-imħabba tiegħu lejn ir-riċerka storika. Għaldaqstant, għal min għandu għal qalbu l-istorja ta' raħalna, żgur li ser japprezza dan l-avveniment li seħħ lejn l-aħħar tas-seklu 17, u li qiegħed mogħni wkoll b'noti u kummenti mill-Professor stess. F'dan il-perjodu ser naraw kif l-istruttura tal-knisja kienet għaddejha minn żvilupp radikali u għalhekk, permezz ta' dan l-inventarju, ser naraw il-bidliet li seħħew biex il-knisja waslet fil-forma li nafu biha illum. Fost l-oħrajn ser naraw ukoll prova oħra tal-kult ta' San Ġużepp f'raħalna li jmur lura għal hafna sekli ilu.

Nirringrazzjaw lil Professor Horatio Vella talli f'qasir żmien kitbilna artiklu tassew iddettaljat.

Gejt mitlub nikteb xi haġa fuq l-istorja ta' Hal Kirkop,¹ u ħsibt li nittraskrivi u nittraduċi l-partijiet prinċipali ta' din il-vista pastorali biex wieħed imur lura fiż-żmien u jara kif kienet tidher il-knisja parrokkjali hi u titkabbar, u naraw xi haġa wkoll fuq ż-żewġ knejjes filjali l-oħra ta' dak iż-żmien.

Din il-Vista Pastorali għamilha l-Isqof Fra Davide Cocco Palmieri li kien minn Kalabrija u qassis konvèntwali tal-Ordni ta' San Ġwann. Huwa twieled Borgo Pestocostanzo, ħdejn Monte Cassino, fit-23 ta' Marzu, 1632, u ġie ordnat qassis fl-24 ta' Frar, 1657. Ġie nominat Isqof ta' Malta u Għawdex fil-15 ta' Mejju, 1684,

wara l-Isqof Michele Giovanni Molina. Għalkemm ma kienx ansju li jaċċetta din in-nomina, fl-aħħar nett ġie kkonsagrat isqof fl-4 ta' Ġunju, 1684. Tul l-episkopat tiegħu, huwa ltaqa' ma' bosta ostakli u spejjeż fl-amministrazzjoni ta' dawn il-gzejjer; madankollu, huwa baqa' ġeneruż mal-fqar. Fost il-litigazzjonijiet li kellu, wieħed isemmi dik li kellu mal-Kanonku Antonju Manso, il-Vigarju Ġenerali tiegħu, u mal-Kapitlu tal-Katidral dwar il-preċedenza. F'April tal-1703, huwa laqqa' Sinodu. Wara t-terremot tal-1693, huwa kkontribwixxa minn butu għall-bini mill-ġdid tal-Katidral fl-Imdina. Huwa miet fid-19 ta' Settembru, 1711, fl-età ta' 80 sena u ndifen fil-Katidral



Pittura tal-Isqof Fra Davide Cocco Palmieri (1632 - 1711) li tinsab għol-Knisja Matrici taż-Żebbuġ Għawdex

ta' Malta.² Warajh ġie l-Isqof Giacomo Cannaves. Fil-Katidral tal-Imdina nsibu din l-iskrizzjoni fuq il-qabar tiegħu, fin-nofs tal-Altar tal-Kappalla tas-Santissimu Sagrament:³

QVASI PALMA EXALTATVS. / D[EO] O[PTIMO] M[AXIMO]. / RECOLENDIS SISTE CINERIBVS, VIATOR, / FRATRIS DAVID COCCO / PALMIERI, / EPISCOPI MELITENSIS, / CIVIS MORTEM PRETIOSAM IN CONSPECTV DOMINI / SVPERSTES DOLOR / ILLACRIMAT; / ANTISTES NAMQVE, DEO PLENVS, / ADDIDIT EPISCOPALI CATHEDRAE DIGNITATEM, DVM SEDIT; / ET QVEM INNOCENS VITA, EXIMIA PIETAS, INSIGNIS PRVDENTIA / PRAESTANS DOCTRINA / AD PRAESVLATVS INFVLAS EMERITVM EFFECERANT CANDIDATVM, / PERVIGIL SOLICITVDO, FLAGRANS ZELVS, INCONCVSSA CONSTANTIA / PASTOREM REDDIDERVNT ADMIRABLEM. / ECCLESIAM, GREGEM ALTE INCOLVIT NITORE, CARITATE, EXEMPLO. / QVATTVOR NOVITER IN DIOECESI AC PVEROR[VM] SEMINARIO ERECTIS PAROECIIS / OVIBVS PROFICVA SIBI PRAECLARA CVMVLAVIT MONIMENTA. / SED NVLLVS CORPORI TVMVLVS PAR, CVI NVLLA PAR LAVS. / QVOD CERNIS, CELEBRE, IPSIVS ATQVE CAPITVLI SEDVLITATE / CONSTRVCTVM TEMPLVM; / EIVS VRNA EST. / EXCIPIT VIRTVTVM FLOREM IN TERRA, FVTVRVM IN CAELO SIDVS. / OBIIT ANTE DIEM XIII KALENDAS OCTOBRES, / AN[NO] SAL[V]TIS MDCCXI, / AETAT[IS] SVAE LXXX, / PRAESVLATVS VERO XXVII.⁴

Nagħti issa t-traduzzjoni tiegħi kif ġej:

Mgħolli 'l fuq qisu palma. Lil Alla, l-Aħjar, l-Akbar. Ieqaf, o vjaġġatur, biex tirrifletti fuq il-fdalijiet ta' Fra Davide Cocco Palmieri, Isqof ta' Malta, li mewtu, prezzjuża quddiem il-Mulej, is-sogħba prezenti



tibki; għax, bħala isqof, mimli b'Alla, sakemm kien fuq it-tron, zied dinjità lill-katedra episkopali; u ħajja innocenti, tjeba rari, prudenza distinta, għerf preminentu kienu għamluh kandidat mistħoqq għall-insinji episkopali, li kura dejjem attenta, żelu jaqbad, perseveranza rizoluta għamluh ragħaj tal-għaġeb. Hu ħa ħsieb profundament il-Knisja, il-merħla b'eċċellenza, imħabba, eżempju. Kattar monumenti ta' għajnuna għan-nagħaġ tiegħu, ta' għieh għalih innifsu, billi waqqaf dan l-aħħar erba' parroċi u seminarju għat-tfal. Imma mhemm l-ebda qabar jixraq lil għismu li lulu ma jixraq ebda tifħir. Dak li qed tara huwa t-tempju ċelebri mibni biż-żelu tiegħu u b'dak tal-Kapitlu; tiegħu hija l-urna. Huwa libes il-fjur tal-virtujiet fuq l-art, il-glorja futura fis-Sema. Miet fid-19 ta' Settembru, fis-sena tas-Salvazzjoni 1711, fl-età ta' 80 sena, tabilhaqq fis-27 sena tal-episkopat tiegħu.

Issa ngħaddu għall-Vista Pastoralu proprja, u wara għall-kummentarju fuqha.

It-Tabernaklu

// [f.207] // Tabernaculo ligneo in parte depicto, et in parte deaurato posito sup[er] altare maius... duo sacrae pixydes, una grandior tota argentea eleganter incisa ex parte exteriori cum conopeo serico rubri coloris et cum finimentis aureis, altera vero // [f.207v.] // parvior, quae deseruit pro deferendo viatico ad infirmos cum cuppa argentea, et pede aeneo deaurato et conopeo serico ignei coloris, tabernaculum p[raedi]ctum in parte interiori est fulutum⁵ serico rubri coloris cuius ostiolum clauditur sera ferrea, et habet cortinulam serico ignei coloris. Ill[ustrissimus] et R[everendissimus] D[omi]nus mandavit ambas Pixydes auro colorari.

Tabernaklu tal-injam parti minnu mpingji, u parti miksi bid-deheb, imqiegħed fuq l-altar maġġur... żewġ pissidi sagri, wieħed, l-ikbar, kollu kemm hu incizjat bil-fidda b'mod eleganti fil-parti ta' barra b'konopew tal-ħarir ta' lewn aħmar u b'dekorazzjonijiet bid-deheb, waqt li l-ieħor, l-iżgħar, li jithalla biex jittieħed il-vjatku lill-morda, bit-tazza tal-fidda, u sieq tar-ram maħsul bid-deheb u konopew tal-ħarir ta' lewn in-nar. Il-ġa msemmi tabernaklu huwa miksi fil-parti ta' ġewwa b'ħarir ta' lewn aħmar, li l-bieba żgħira tiegħu tingħalaq bis-serratura tal-ħadid, u għandha purtiera żgħira tal-ħarir ta' lewn in-nar. Il-Wisq Illustri u Reverendu Sinjur ordna li ż-żewġ pissidi jingħataw kulur id-deheb.

Il-Fonti tal-Magħmudija

// [f.207v.] // Visitavit fontem baptismalem positum in latere dextero ecclesiae quod est lapideum bipartitum, et cooperculo ligneo depicto

varijs coloribus cum imagine S[ancti] Jo[ann]is Bap[tis]tae baptizantis Christum Dominum ex parte exteriori; in interiori vero tela cerulea ornatum. Fuerunt in eo reperta cochlear argenteum cum sacris oleis chrisimatis et cathecumenorum omniaque necessaria pro administrat[i]o[n]e sacramenti baptismatis. Prope dictum fontem adest sacrarium, quod clauditur sera, et clave ferrea bene detentum.

Żar il-fonti tal-magħmudija mqiegħed fuq in-naħa tal-lemin tal-knisja⁶ li huwa tal-ġebel maqsum f'żewġ partijiet, u b'kuperċ tal-injam impingji f'ħafna lwien bix-xbieha ta' San Ġwann il-Battista qed jgħammed lill-Mulej Kristu fuq il-parti ta' barra; waqt li fuq ġewwa huwa ddekorat bi drapp lewn is-sema. Instabu fih kuċċarun tal-fidda biż-żjut sagri tad-dilka u tal-katekumeni, (u nstabu fih ukoll) l-affarijiet kollha neċessarji għall-amministrazzjoni tas-sagrament tal-magħmudija. Hdejn l-imsemmi fonti hemm sakrarju, li jingħalaq bis-serratura u ċ-ċavetta, magħluq tajjeb.

Iż-Żjut Imqaddsa

// [f.207v.] // Visitavit oleum infirmorum, quod conservatur in armariolo in muro constructo in latere dextero altaris maioris, in quo fuit repertus vasculum argenteum ad formam turris cum suo cooperculo, et conopeo violacei coloris, nec non et capsula lignea cum tribus vasculis argenteis ad formam ... in quibus extant sacra olea et armarium ipsum ex parte interiori est serico violacei coloris fulutum⁷. Ill[ustrissimus] et Rev[erendissimus] D[omi]nus mandavit ante ostiolum renovari cortinulam violacei coloris saltem teleam.

Żar iż-żjut tal-morda, li jinżamm f'armarju żgħir mibni fil-ħajt fuq in-naħa tal-lemin tal-altar maġġur, li fih instab reċipjent żgħir tal-fidda b'forma ta' torri bil-kuperċ tiegħu, u b'konopew ta' lewn vjola, kif ukoll kaxxa żgħira tal-injam bi tliet reċipjenti żgħar tal-fidda b'forma ... li fihom jinstabu ż-żjut imqaddsa, u l-armarju nnifsu huwa miksi fuq il-parti ta' ġewwa b'ħarir ta' lewn vjola. Il-Wisq Illustri u Reverendu Sinjur ordna li l-purtiera żgħira ta' quddiem il-bieba żgħira tiġi mibdula almenu bi drapp ta' lewn vjola.

Altar Titulari fil-Kor

Cum magna Icona ref[eren]te imaginem S[anctissim]ae Trinitatis coronantis B[eatam] V[irginem] in parte superiori; in inferiori vero eiusdem S[anc]ti Leonardi, ac S[ancti] Jo[ann]is Evang[elista]e et Antonij Abbatis cum cornice lapidea et duabus columnis eleganter incisisque in actu decolorant[ium] pro ipsis deaurandis ex devotione Rev[erendi] Don Dominici Hellul de d[ict]o Casali ad praesens Parochi Cas[alis] Balzan. // [f.226] // In eodem altari est erecta confraternitas virorum sub titulo S[anctissim]

mi Sacramenti, cuius procuratores sunt Dominicus Caruana et Dom[ini]cus Hellul.

B'pittura kbira li tirrapprezenta x-xbieha tat-Trinità Wisq Qaddisa tikkorona lill-Qaddisa Verġni fil-parti ta' fuq; waqt li fil-parti t'isfel (ix-xbieha) tal-istess San Leonardu u ta' San Ġwann l-Evanġelista u ta' Sant' Anton Abbati bi gwarniċun tal-ġebel u żewġ kolonni skulturati b'mod eleganti miżbugħin qishom miksija bid-deheb, (magħmula) mid-devozzjoni tar-Reverendu Dun Duminku Ellul, mill-imsemmi raħal, fil-preżent Kappillan ta' Ħal Balzan. Mal-istess altar hemm imwaqqa l-konfraternità tal-irġiel taħt it-titlu tas-Santissimu Sagrament, li l-prokuraturi tagħha huma Duminku Caruana u Duminku Ellul.

Altar tar-Rużarju Mqaddes

Habet Iconam referentem imaginem B[eatae] M[ariae] V[irginis] cum puero Iesu et sup[er] eorum capitib[us], adsunt coronae argenteae cum gemmis vitreis, nec non S[anctorum] Dom[ini]ci et Catharinae Senensis, et circum circa mysteria S[anctissimi] Rosarij. // [f.226v.] // In eodem altari est erecta confraternitas virorum huius confratres regunt praedictu[m] altare. Procuratores ad praesens sunt Stephanus Hellul, et Lucas Hellul.

Ġhandu pittura li tirrapprezenta x-xbieha tal-Imqaddsa Marija Verġni bit-tifel Ġesù, u fuq rashom hemm kuruni tal-fidda b'fosos tal-ħġieġ, kif ukoll (ix-xbieha) ta' San Duminku u Santa Katerina ta' Siena, u fil-madwar il-Misteri tas-Santissimu Rużarju. Mal-istess altar hemm imwaqqa konfraternità tal-irġiel. Il-konfratelli tiegħu jamministraw il-ġa msemmi altar. Fil-preżent il-prokuraturi huma Stiefnu Ellul u Luqa Ellul.

Altar ta' San Ġakbu

// [f.209] // In brachio dextero⁸... cum icona desuper referente Imaginem eiusdem sancti nec non S[ancti] Bartholomei Apostoli, et in parte superiori adest depicta imago B[eatae] M[ariae] V[irginis].

Fil-kappellun tal-lemin... b'pittura fin-naħa ta' fuq tirrapprezenta x-xbieha tal-istess qaddis kif ukoll ta' San Bartilmew, Appostlu, u fil-parti ta' fuq hemm impinġija x-xbieha tal-Imqaddsa Marija Verġni.

Altar tal-Assunzjoni

In latere dextero... eius parva Icona translata ab antiqua ecclesia prophanata detinerur in sacristia, et in altare adest alia Icona referens // [f.209v.] // imaginem S[anctorum] Cosmae et Damiani. In p[raedi]cta antiqua ecclesia prophanata sub eodem titulo B[eatae] M[ariae] V[irginis] Assumptae aderat onus celebrandi festivitatem cum p[ri]mis vespers et missa lecta, et accendendi lampadem diebus

consuetis; ad p[raese]ns vero festivitas celebratur in altero altare sub eodem titulo ex[iste]nte in latere sinistro altaris maioris.

Fuq in-naħa tal-lemin... il-pittura zġhira tagħha, miġjuba minn knisja antika pprofanata, tinzamm fis-sagrastija, u fuq l-altar hemm pittura oħra li tirrapprezenta x-xbieha ta' San Kożma u San Damjan. Fil-ġa msemmi knisja antika pprofanata taħt l-istess titlu tal-Imqaddsa Marija Verġni Mtellgħa s-Sema, hemm marbut magħha l-piż li tiġi ċċelebrata festa bl-ewwel Għasar u quddiesja letta, u li tinxtegħel lampa fil-ġranet tas-soltu. Imma fil-preżent il-festa qiegħda tiġi ċċelebrata fuq l-altar l-ieħor taħt l-istess titlu li jinsab fuq in-naħa tax-xellug tal-altar magħgur.

Altar tal-Assunzjoni

// [f.209v.] // In latere sinistro⁹ ... habet iconam referentem imaginem B[eatae] M[ariae] V[irginis] absumptae et S[anctorum] apostolorum in parte inferiori cum cornice lapidea pro filis ligneis deauratis.

Fuq in-naħa tax-xellug... għandha pittura li tirrapprezenta lix-xbieha tal-Imqaddsa Marija Verġni Mtellgħa s-Sema u tal-Qaddisin Appostli fil-parti t'isfel, b'gwarniċun tal-ġebel minflok strixxi tal-injam miksija bid-deheb.

Altar tal-Kunċizzjoni

In brachio sinistro ... et caret o[mn]ibus necess[ar]ijs cu[m] Icona desup[er] referente Imaginem S[anctissimi]mae Concep[tio]nis absq[ue] cornice neq[ue] ullo ornam[en]to lapideo. // [f.210] //

Fil-kappellun tax-xellug... u nieqes minn kull ħaġa necessarja, b'pittura fuqu li tirrapprezenta x-xbieha tas-Santissima Kunċizzjoni mingħajr gwarniċun u l-ebda dekorazzjoni tal-ġebel.

Altar ta' Santa Anastasja

// [f.210] // Latere sinistro ... in quo adest Icona referens martyrium eiusdem sanctae.

Fuq in-naħa tax-xellug ... li fuqu hemm pittura li tirrapprezenta l-martirju tal-istess qaddisa.

Kor

// [f.210] // Visitavit chorum quod est competentis magnitudinis noviter constructum in quo adest altare titolare, et caret sedilibus ligneis.

Żar il-kor li hu ta' kobor kompetenti mibni dan l-aħħar, li fih hemm l-altar titolari, u m'għandux sigġijiet tal-injam.

Il-Korsija u l-Kappelluni

// [f.210] // Visitavit corpus ecclesiae quod ad p[raese]ns noviter construitur in moderna forma crucis, cuius brachia, cum quatuor pilastris

sustinentibus cuppolam sunt p[er]fectionata reliquum tamen corpus versus ianuam maiorem adhuc extat secundum antiquam formam. In pilastro dextero ecclesiae ex quatuor sustentibus cuppolam adest ambo ligneis pro habendis concionibus.

Żar il-korsija tal-knisja li fil-preżent qiegħda tinbena mill-ġdid f'forma ta' salib, li l-kappelluni tagħha, bl-erba' pilastri jzommu l-koppla, huma lesti; imma l-bqija tal-korsija lejn il-bieb maġġur għadha skont il-forma antika. Mal-pilastru tan-naħa tal-lemin tal-knisja, wieħed mill-erbgħa li qiegħdin iżommu l-koppla, hemm pulptu biex isiru l-prietki (minn fuqu).

Sagristija

// [f.210] // Visitavit sacristiam ad quam ingredi[er] ex latere dextero chori. Ex eodem latere chori ascende[er] ad campanile p[er] nonullos gradus lapideos in quo adsunt duae campanae aeneae.

Żar is-sagristija li għaliha wieħed jidħol min-naħa tal-lemin tal-Kor. Mill-istess naħa tal-Kor wieħed jitle' sal-kampnar permezz ta' f'it torġien tal-ġebel, li fih hemm żewġ qniepen tal-bronż.

Knisja tal-Lunzjata

// [f.210v.] // Quarum maior respicit Occidentem cum atrio ante ipsam, altera meridiem ante quam sup[er] quatuor gradibus lapideis in forma orbiculari loco Calvarij Montis est erecta columna lapidea cum cruce ottagonata desuper etiam lapidea; ... Habet unum altare lapideum ballaustis lapideis septum quibus dividitur a regione ecclesiae, cum sua ara bene collocata; aptu[m] pro sacrificio missae, et super ipsum adest antiqua Icona referens Imaginem B[eatae] M[ariae] V[irginis] Annunciatæ nec non S[anc]ti Petri a destris¹⁰ et Pauli a sinistris, et in cornu epistolæ¹¹ adest lampas in circulo ferreo muro affixo; ... et prope ipsum altare est erecta parva sacrestia adhuc tu[m] sine valvis ligneis.

Il-bieb principali fosthom iħares lejn il-Punent b'daħla quddiemu, l-ieħor lejn nofsinħar, quddiem liema, fuq erba' targiet tal-ġebel f'forma tonda qisu l-għolja tal-Kalvarju, hemm imwaqqfa kolonna tal-ġebel b'salib ottagonali fuqu, ukoll tal-ġebel ... Għandha altar wieħed tal-ġebel maqtugħ b'ballavostri tal-ġebel li bihom hu mifrud minn dik il-parti li tagħmel il-knisja, bil-parti ta' fuq l-altar imqiegħed tajjeb. (L-altar) hu addattat għas-sagrificċju tal-quddiesa, u fuqu hemm pittura antika li tirrappreżenta x-xbieha tal-Imqaddsa Marija Verġni Mogħtija t-Thabbira, kif ukoll (ix-xbihat) ta' San Pietru fuq il-lemin u ta' (San) Pawl fuq ix-xellug, u fuq ir-rokna tal-epistola hemm lampa f'kandelabru tond tal-ħadid imqabbad mal-ħajt ... u ħdejn l-altar innifsu

hemm imwaqqfa sagrestija żgħira li sa issa għadha mingħajr bibien tal-injam.

Knisja ta' San Nikola, Isqof

// [f.211] // Visitavit ecclesiam ruralem sub titulo S[an]cti Nicolai positam in confinibus eiusdem casalis, quae habet januam versus occidentem[m] cum atrio lapidibus absq[ue] caemento septo; habet unum altare cum sua ara bene caementata, aptum pro sacrificio missae et competenter detentum cum scabello lapideo pluribus gradibus composito et colore rubro pro filis croceis depicto, et desuper in muro pendet et Icona noviter confecta, nedum autem benedicta, referens Imaginem eiusdem Sancti, et in cornu evangelij pendet lampas in circulo ferreo parieti perfixo. ... Ill[ustriss]imus et Rev[erendiss]imus D[omi]nus immediate more solito p[raedi]ctam Iconam benedixit.

Żar il-knisja rurali taħt it-titlu ta' San Nikola, li tinsab fil-konfini tal-istess raħal, li għandha l-bieb iħares lejn il-Punent b'daħla maqtugħa (mill-bqija) b'ġebel mingħajr siment. Għandha altar wieħed bil-parti ta' fuq tiegħu ssimentat tajjeb, addattat għas-sagrificċju tal-quddiesa u miżmum b'mod sodisfaċenti, b'banketta tal-ġebel maġmula minn diversi targiet u miżbugħa b'lewn aħmar minflok strixxi sofor, u n-naħa ta' fuq hemm ukoll imdendla mal-ħajt pittura maġmula dan l-aħħar, imma għadha mhix imbierka, li tirrappreżenta lix-xbieha tal-istess qaddis, u fir-rokna tal-Evanġelju hemm imdendla lampa f'cirku tal-ħadid imwaħħal mal-ħajt ... Il-Wisq Illustri u Reverendu Sinjur immedjatament bierek il-ġa msemija pittura skont id-drawwa tas-soltu.// [f.212] //

Dun Duminku Farrugia, Kappillan

Kjerku Ġwanni Ellul

Mawrizju Cassar, sagristan

Il-Kappillan wera l-erba' kotba tal-maġmudija, grizma tal-isqof, żwieġ u mwiet u noti fuq l-istatus animarum.



Parti mill-Kor li jinsab wara l-artal maġġur. Din in-naħa kienet waħda mill-ewwel fażijiet tat-tkabbir tal-Knisja.

sustinentibus cuppalam sunt p[er]fectionata reliquum tamen corpus versus ianuam maiorem adhuc extat secundum antiquam formam. In pilastro dextero ecclesiae ex quatuor sustentibus cuppalam adest ambo ligneis pro habendis concionibus.

Żar il-korsija tal-knisja li fil-preżent qiegħda tinbena mill-ġdid f'forma ta' salib, li l-kappelluni tagħha, bl-erba' pilastri jzommu l-koppla, huma lesti; imma l-bqija tal-korsija lejn il-bieb maġġur għadha skont il-forma antika. Mal-pilastru tan-naħa tal-lemin tal-knisja, wieħed mill-erbġha li qiegħdin iżommu l-koppla, hemm pulptu biex isiru l-prietki (minn fuqu).

Sagristija

// [f.210] // Visitavit sacristiam ad quam ingredi[et]ur ex latere dextero chori. Ex eodem latere chori ascende[et]ur ad campanile p[er] nonnullos gradus lapideos in quo adsunt duae campanae aeneae.

Żar is-sagristija li għaliha wieħed jidhol min-naħa tal-lemin tal-Kor. Mill-istess naħa tal-Kor wieħed jitla' sal-kampnar permezz ta' f'tit torġien tal-ġebel, li fih hemm żewġ qniepen tal-bronż.

Knisja tal-Lunzjata

// [f.210v.] // Quarum maior respicit Occidentem cum atrio ante ipsam, altera meridiem ante quam sup[er] quatuor gradibus lapideis in forma orbiculari loco Calvarij Montis est erecta columna lapidea cum cruce ottagonata desuper etiam lapidea; ... Habet unum altare lapideum ballaustis lapideis septum quibus dividitur a regione ecclesiae, cum sua ara bene collocata; aptu[m] pro sacrificio missae, et super ipsum adest antiqua Icona referens Imaginem B[eatae] M[ariae] V[irginis] Annunciatae nec non S[anc]ti Petri a destris¹⁰ et Pauli a sinistris, et in cornu epistolae¹¹ adest lampas in circulo ferreo muro affixo; ... et prope ipsum altare est erecta parva sacrestia adhuc tu[m] sine valvis ligneis.

Il-bieb prinċipali fosthom iħares lejn il-Punent b'daħla quddiemu, l-ieħor lejn nofsinħar, quddiem liema, fuq erba' tarġiet tal-ġebel f'forma tonda qisu l-gholja tal-Kalvarju, hemm imwaqqfa kolonna tal-ġebel b'salib ottagonali fuqu, ukoll tal-ġebel ... Għandha altar wieħed tal-ġebel maqtuġħ b'ballavostri tal-ġebel li bihom hu mifrud minn dik il-parti li tagħmel il-knisja, bil-parti ta' fuq l-altar imqiegħed tajjeb. (L-altar) hu addattat għas-sagrifiċċju tal-quddiesa, u fuqu hemm pittura antika li tirrappreżenta x-xbieha tal-Imqaddsa Marija Verġni Mogħtija t-Thabbira, kif ukoll (ix-xbihat) ta' San Pietru fuq il-lemin u ta' (San) Pawl fuq ix-xellug, u fuq ir-rokna tal-epistola hemm lampa f'kandelabru tond tal-ħadid imqabba mal-ħajt ... u ħdejn l-altar innifsu

hemm imwaqqfa sagrestija żgħira li sa issa għadha mingħajr bibien tal-injam.

Knisja ta' San Nikola, Isqof

// [f.211] // Visitavit ecclesiam ruralem sub titulo S[an]cti Nicolai positam in confinibus eiusdem casalis, quae habet januam versus occidente[m] cum atrio lapidibus absq[ue] caemento septo; habet unum altare cum sua ara bene caementata, aptum pro sacrificio missae et competenter detentum cum scabello lapideo pluribus gradibus composito et colore rubro pro filis croceis depicto, et desuper in muro pendet et Icona noviter confecta, nedum autem benedicta, referens Imaginem eiusdem Sancti, et in cornu evangelij pendet lampas in circulo ferreo parieti perfixo. ... Ill[ustriss]imus et Rev[erendiss]imus D[omi]nus immediate more solito p[raedi]ctam Iconam benedixit.

Żar il-knisja rurali taħt it-titlu ta' San Nikola, li tinsab fil-konfini tal-istess raħal, li għandha l-bieb iħares lejn il-Punent b'daħla maqtuġħa (mill-bqija) b'ġebel mingħajr siment. Għandha altar wieħed bil-parti ta' fuq tiegħu ssimentat tajjeb, addattat għas-sagrifiċċju tal-quddiesa u miżmum b'mod sodisfaċenti, b'banketta tal-ġebel magħmula minn diversi tarġiet u miżbugħa b'lewn aħmar minflok strixxi sofor, u n-naħa ta' fuq hemm ukoll imdendla mal-ħajt pittura magħmula dan l-aħħar, imma għadha mhix imbierka, li tirrappreżenta lix-xbieha tal-istess qaddis, u fir-rokna tal-Evanġelju hemm imdendla lampa f'cirku tal-ħadid imwaħħal mal-ħajt ... Il-Wisq Illustri u Reverendu Sinjur immedjatament bierek il-ġa msemija pittura skont id-drawwa tas-soltu. // [f.212] //

Dun Duminku Farrugia, Kappillan

Kjerku Ġwanni Ellul

Mawrizju Cassar, sagristan

Il-Kappillan wera l-erba' kotba tal-magħmudija, grizma tal-isqof, żwieġ u mwiet u noti fuq l-istatus animarum.



Parti mill-Kor li jinsab wara l-artal maġġur. Din in-naħa kienet waħda mill-ewwel fażijiet tat-tkabbir tal-Knisja.

Kummentarju

Fil-mument li kien qiegħed jinkiteb dan ir-rapport tal-Vista Pastoral fl-1685, il-Knisja Parrokkjali ta' Ғal Kirkop kienet għada qiegħda titkabbar. Fil-fatt, it-tkabbir intemm fis-sena 1706, kif id-data fuq il-faċċata tal-knisja turi.¹² Kemm dik id-data u kemm din il-Vista Pastoral jikkonfermaw li t-tkabbir beda min-naha tal-kor u tas-sagristija, biż-żieda taż-żewġ kappelluni u, wara din il-Vista Pastoral, biż-żieda tal-faċċata u ż-żewġ kampnari.

Minn din il-Vista Pastoral wieħed jasal għall-konklużjoni li l-knisja li Dun Karlu Taliana, l-ewwel Kappillan ta' Ғal Kirkop, bena wara li waqqa' żewġ knejjes li kienu jmissu ma' xulxin, dik ta' San Leonardu u dik ta' Santa Marija,¹³ kienet f'forma rettangolari, kif kienu l-knejjes kollha l-antiki, inkluża dik tal-Lunzjata. L-idea li l-knejjes jinbnew b'forma ta' salib giet mill-Konċilju ta' Trentu, idea imma li damet ma bdiet tiġi attwata, tant li Dun Karlu Taliana ma kienx segwiha, forsi minħabba eżiġenzi ta' spazju f'dak iż-żmien u ta' spejjes. F'dik l-istess knisja rettangolari, iż-żewġ qniepen tal-bronż ma kinux fuq quddiem tal-knisja, li kienet għadha l-antika u mingħajr kampnari, imma fuq wara tal-presbiterju, li l-aċċess għalihom kien minn taragħ ħdejn is-sagristija.

Minn dak li fadal mill-knisja li bena Dun Karlu hemm biss il-korsija ċentrali, li għal raġunijiet ta' spazju ma twalitx, u hekk spiċċat kważi bl-istess tul daqs il-kappelluni. Knejjes ta' dan id-daqs u disinn huma dawk ta' Ғal Safi, u ħafna iktar riċenti, dik tal-Munxar, Għawdex. Il-ġebel li wieħed jista' jara minn barra tal-korsija ċentrali huma fil-fatt eqdem u iżgħar minn dawk li jidhru fuq barra tal-Kappelluni, sagristija u fuq wara tal-knisja. Imbagħad, il-parti ta' wara li tħares lejn Ilbiċ, dik li tħares lejn Triq San Leonardu, kienet waqgħet bil-gwerra u nbriet mill-ġdid.

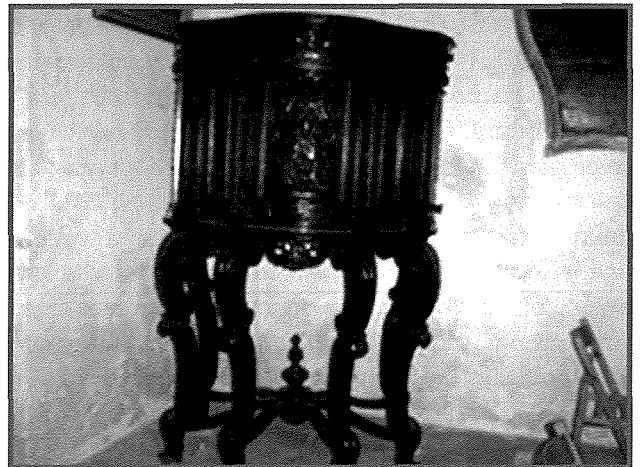
Għalkemm din il-Vista Pastoral ma ssemmi xejn, il-knisja rettangolari li kien bena Dun Karlu Taliana kellha fil-fatt tliet bibien: wieħed fin-nofs iħares lejn il-punent, wieħed laterali iħares lejn in-nofsinhar, u l-laterali l-ieħor lejn it-tramuntana. Dawn il-bibien tal-aħħar kienu ngħalqu bil-ġebel wara li żewġ bibien oħra, it-tnejn iħarsu lejn il-Punent, infetħu wieħed f'kull kappellun.¹⁴

F'din il-Vista Pastoral jissemmew tmien altari, li huma dawn: l-altar maġġur, l-altar tal-kor taht il-pittura titulari, l-altar tal-Madonna tar-Rużarju u l-altar ta' San Ġakbu fil-kappellun tal-lemin, l-altar tal-Kunċizzjoni u ta' Santa Marija fil-kappellun tax-xellug, altar ieħor ta' Santa Marija fuq il-lemin tal-korsija ċentrali, u dak ta' Santa Anastasja fuq ix-xellug.

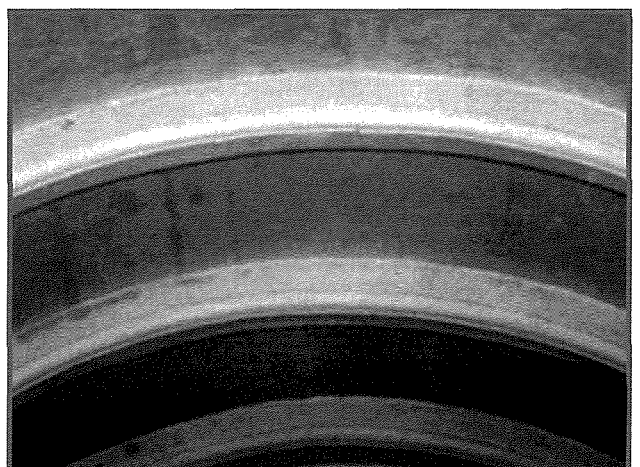
Il-pitturi li għadhom jeżistu minn dawk imsemmijin f'din il-Vista Pastoral huma dak tar-Rużarju, li għadu f'postu, u dak ta' Santa Marija li kienet flok



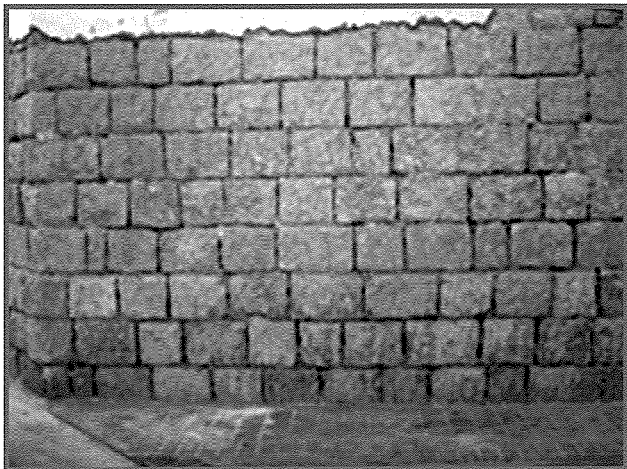
L-inkwadru tal-artal tal-Madonna tar-Rużarju li jinsab biswit is-sagristija.



Il-pulptu li kien jintuża fil-Knisja Parrokkjali u li llum jinsab fil-Kappella tal-Lunzjata.

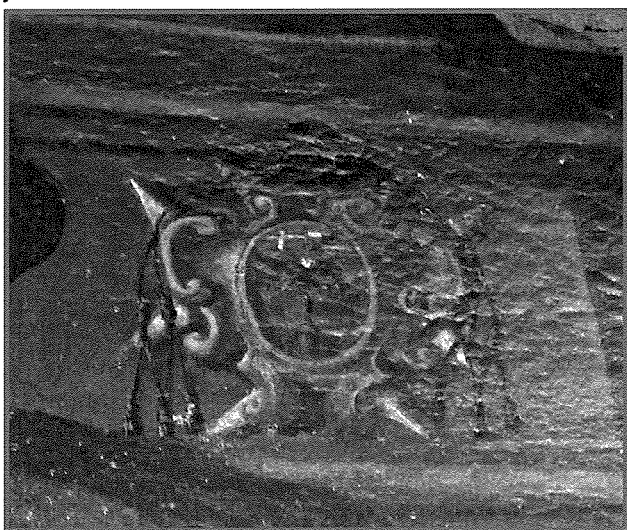


Dettall tas-saqaf tal-Kappella tal-Lunzjata.



Il-hajt oriġinali tal-Kappella tal-Lunzjata miġni c 1300.

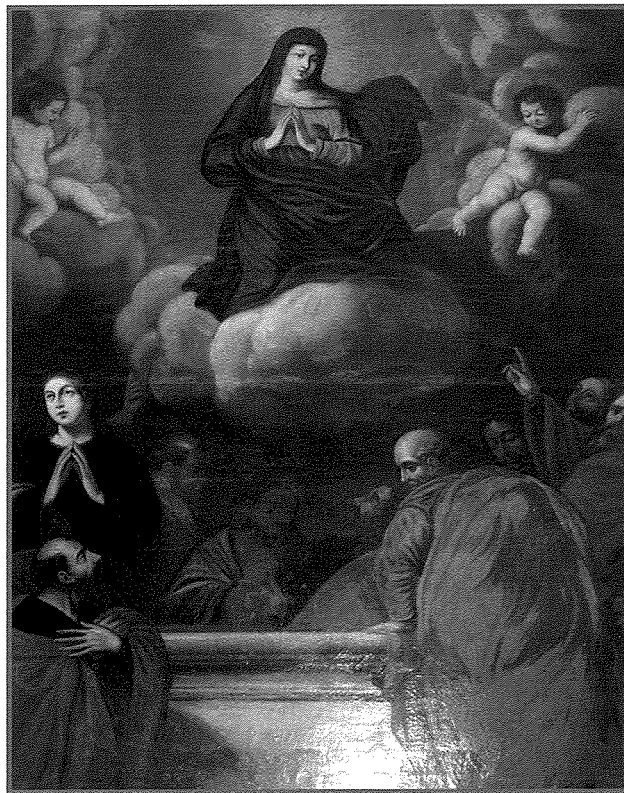
in-niċċa ta' San Leonardu, u li illum hija miżmuma fil-Knisja tal-Lunzjata. Dik tal-Kuncizzjoni, li kienet fejn hemm il-kurċifiss, li illum qiegħed jiġi restawrat, ħadet post, qabel din il-Vista Pastorali, pittura oħra tal-Kurċifissjoni li illum tinsab ukoll fil-Knisja tal-Lunzjata.¹⁵ Dik tat-titular inbidel ma' dik tal-lum li ġgħib id-data tal-1751; dik ta' San Ġakbu inbidlet mill-oħra tal-Madonna tal-Pilar li saret ftit snin wara din il-Vista Pastorali, u li wkoll baqgħet iġgħib ix-xbieha ta' San Ġakbu; dik tal-Kuncizzjoni tat postha lill-Kurċifiss li kien għamel Wistin Camilleri s-seklu l-ieħor; dik ta' San Kożma u San Damjan, li kienet fuq l-Altar ta' Santa Marija (iċ-ċkejna) tat postha lill-Madonna tal-Grazzja li saret wara l-1725; u dik ta' Santa Anastasja tat postha lid-Duluri li saret wara l-1740.¹⁶ Il-pitturi l-antiki ta' San Leonardu, San Ġakbu, il-Kuncizzjoni, Santa Maria (iċ-ċkejna) li kien hemm fuq l-altar tal-lemn tal-korsija u li kienet tinżamm fis-sagrastija, San Kożma u San Damjan u Santa Anastasja m'għadhomx jeżistu.



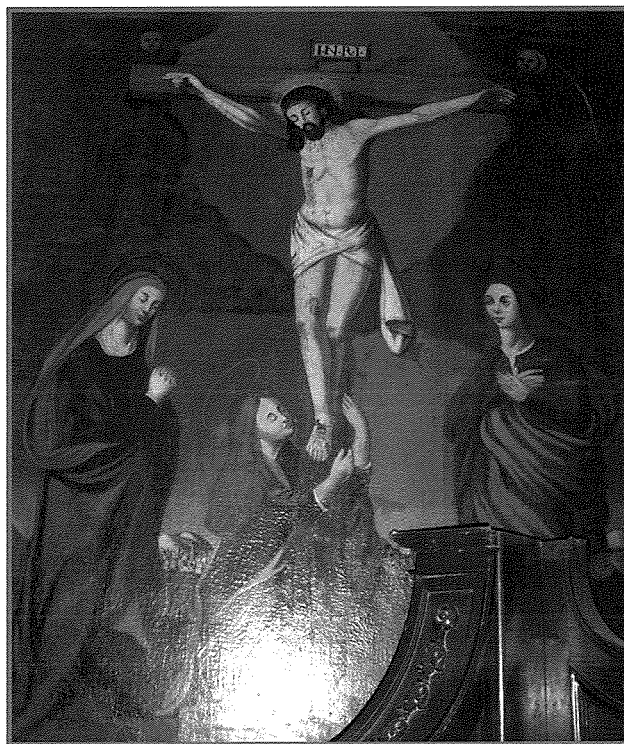
L-arma tal-Isqof Cocco Palmieri li tinsab fil-parti t'isfel tal-inkwtru tal-Madonna tal-Pilar li jinsab ukoll biswit s-sagrastija. F'dan l-inkwadru jidher ukoll San Ġakbu iżda m'huwiex l-istess inkwadru ta' San Ġakbu li jissemma fil-punti taż-żjara ta' Cocco Palmieri.

Il-pulptu li jissemma f'dan ir-rapport illum jinsab miżmum fil-Knisja tal-Lunzjata.

Fir-raġal ta' Hal Kirkop kienu jeżistu sitt knejjes filjali. Dawn kienu dik tal-Lunzjata, dik ta' San Nikola, dik ta' San Ġwann il-Battista, dik ta' San Ġakbu,

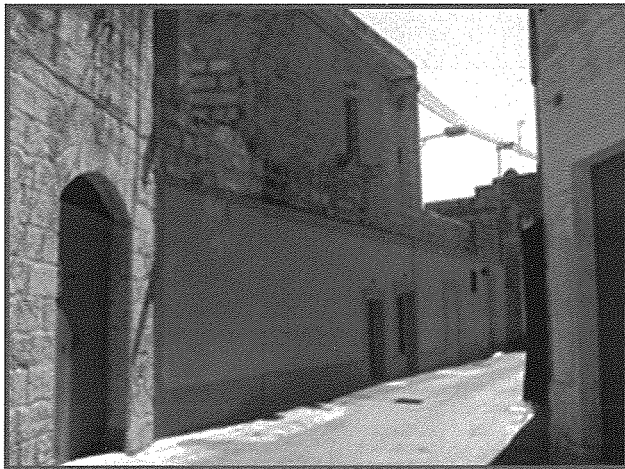


Il-pittura ta' Santa Marija li mill-Knisja ta' Santa Marija ttehdet fil-Knisja Prinċipali u tpoġġiet fejn illum hemm in-niċċa ta' San Leonardu. Illum tinsab fil-Lunzjata.



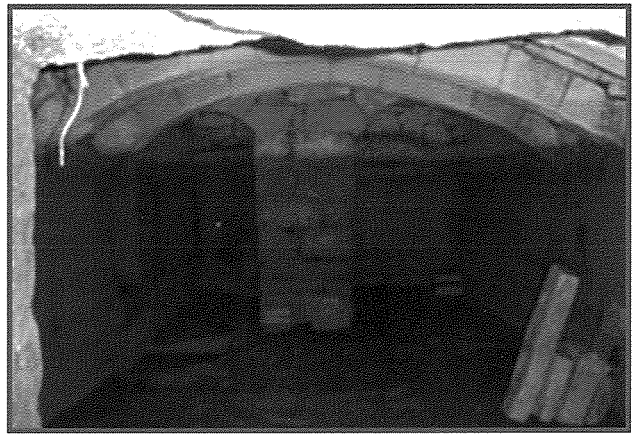
Il-pittura tal-Kroċifissjoni li xi darba kienet flok il-Kurċifiss li hemm fil-Kappellun tax-xellug tal-Knisja Parrokkjali. Illum tinsab fil-Lunzjata.

dik ta' Santa Marija u dik ta' Santa Anastasja. Min dawn għadha teżisti biss dik tal-Lunzjata li kienet twaqqgħet u reġgħet inbniet fuq l-istess post fis-seklu sbatax. Minn dik il-knisja oriġinali fadal biss il-ħajt ta' wara li jħares lejn il-vant u lejn il-Knisja Parrokkjali, u parti mis-sagristija. Dik ta' San Nikola, biċ-ċimiterju magħha, imsemmija f'din il-Vista Pastorali, inbniet flok oħra fuq l-istess post, li kienet fuq in-naħa tax-xellug int u diehel fit-*tunnel* lejn il-Belt, maġenb it-triq medjevali li għadha teżisti sal-lum li kienet twassal l-antenati tagħna lejn Bir Miftuħ, liema triq titfaċċa mill-ġdid f'Hal Resqun, jġigifieri ħdejn it-tidwira ta' ħdejn l-ajruport. Din il-knisja baqgħet teżisti almenu sal-1866, meta kienet deskritta fil-Vista Pastorali ta' dak iż-żmien. Dik ta' San Ġwann il-Battista kienet tmiss ma' dik ta' San Nikola. Din reġgħet inbniet fl-1636, u reġgħet twaqqgħet flimkien ma' dik ta' San Nikola bejn l-1654 u l-1658, biex ma nbniex aktar.¹⁷ Dik ta' San Ġakbu, biċ-ċimiterju magħha, kienet fi Triq Dun Ġuzepp Barbara, u l-arkata li kienet tagħti għaliha għadha hemm sal-lum. Din twaqqgħet bejn l-1658 u l-1666.¹⁸ Dik ta' Santa Marija, mhux dik li Ferres jgħid kienet tmiss ma' dik ta' San Leonardu u li flokhom Dun Karlu Taliana bena l-knisja tiegħu, kienet tinsab fi sqaq fir-raħal, x'aktarx dak ta' Sant'Andrija, imsejja "Ta' Pinu", li kienet għadha teżisti sal-1658;¹⁹ waqt li dik ta' Santa Anastasja għadha teżisti fid-dar li ġġib in-numru 37, Triq San Leonardu, dar li dak iż-żmien kienet tagħmel parti mill-għelieqi ta' madwar ir-raħal.²⁰



Id-dar bin-numru 37 li tilqa' fiha dak li għad fadal mill-kappella ta' Santa Anastasja.

Dawn il-ħafna knejjes li kienu jeżistu qabel m'għadhomx magħna minħabba t-telqa li kienu jinsabu fihom fi żmien li saru dawn il-Visti Pastorali. Din it-telqa kienet tibda wara li min kien oriġinarjament daħal biex jieħu ħsiebhom kien ikun miet u l-eredi tiegħu ma kinux baqgħu bl-istess impenn li jikkurawhom. U biex ma jispiċċawx mira tal-ħallelin u ta' okkażjoni ta' profanazzjoni lejn l-oġġetti sagri,



Il-ħnejjet tal-Kappella ta' Santa Anastasja.

inkluż tal-pitturi li, kif naraw fil-każ tal-Knisja ta' San Nikola f'din il-Vista Pastorali, kienu jitbierku, l-isqof kien jipprofanahom qabel jagħmel hekk ħaddieħor. Ġieli n-nies ipprotestat u f'daqqa waħda daħlet biex tikkurahom hi flok dik il-persuna, u ġieli bniet dawn il-knejjes mill-ġdid, b'hal fil-każ tal-Lunzjata u ta' San Nikola. Meta knisja kienet tiġi pprofanata mill-isqof, kemm l-oġġetti sagri kif ukoll il-pizijiet ta' quddies u festi kienu jittieħdu u jaqgħu fuq il-knisja principali



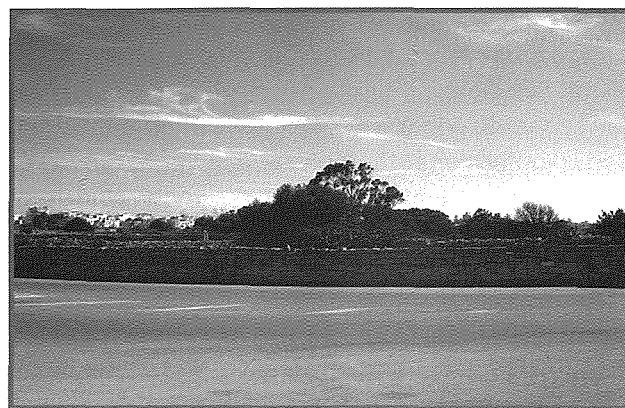
Triq Medjevali li mill-irziezet fejn hemm ta' Theuma jaqsmu t-triq li mill-Menħir tmur għal tar-Robba' u tibqa' sejra għal fejn tal-Multigas.



Triq Medjevali li tkompli hekk kif taqsam Triq l-Industrija. 'L hemm minn dik it-triq kienu jinsabu l-Knejjes ta' San Nikola u ta' San Ġwann il-Battista. Iktar 'l hemm hemm parkeġġ privat, u iktar 'l hemm hemm it-triq prinċipali li tidhol fit-tunnel.



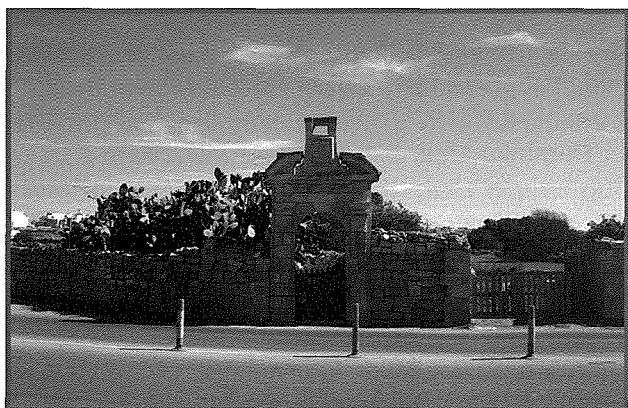
Angolu ieħor tas-sit fejn kien jinsabu l-Knejjes ta' San Nikola u San Ġwann il-Battista.



Il-Ħarruba li tidher fl-isfond ħadhet post fejn kien hemm il-Knisja ta' San Ġakbu.

tar-raħal, li f'Ħal Kirkop kienet dejjem dik ta' San Leonardu.²¹

Anke f'din il-Vista Parrokkjali, mela, insibu riferenzi għal dawn il-knejjes, fosthom dik ta' Santa Marija "Ta' Pinu", dik ta' San Ġakbu u dik ta' Santa Anastasja. Il-pittura li kienet teżisti tletin sena qabel fil-Knisja ta' Santa Marija kienet għadha teżisti fl-1685, imma fis-sagristerija peress li postha ħaditha dik ta' San Kożma u Damjan, fil-korsija ċentrali, u quddiemha kienet għadha teżisti dik ta' Santa Anastasja. L-altari wkoll kienu jingarru, u jidher li t-tliet altari msemminjin għat-tliet qaddisin kienu għadhom minn ta' dawk il-knejjes u li fuqhom kienu jsiru l-quddies u l-festi tagħhom. Peress li kien hemm żewġ altari ddedikati lil Santa Marija, kien ġie deċiż li l-piż taċ-ċelebrazzjonijiet ta' fuq dak ta' Santa Marija "Ta' Pinu" fin-nofs tal-knisja jgħaddi għal dak ta' Santa Marija l-originali ta' minn żmien il-Kappillan Taliana u li qabel kien flok in-niċċa ta' San Leonardu. L-affarijiet tal-knisja ta' Santa Marija "Ta' Pinu" iġġarrew lejn il-knisja parrokkjali qabel l-1679, dawk ta' San Ġakbu qabel l-1666, u dawk ta' Santa Anastasja wkoll qabel l-1666.²²



L-arkata mis-seklu 17 li tagħti, permezz ta' passaġġ medjevali, lejn il-post fejn kien hemm il-Knisja ta' San Ġakbu.

Il-pittura titolari tirreferi wkoll għal San Ġwann Evangelista u Sant' Anton Abbati. Iż-żieda ta' qaddisin ma' dak protettur jew prinċipali kienet issir peress

li min ħareġ il-flus għaliha, f'dan il-każ Dun Dumink Ellul, kellu lil missieru u lil ommu jisimhom Ġwanni u Antonja (ara isfel). Hekk ukoll ġara fil-każ ta' San Bartilmew fil-pittura ta' San Ġakbu. Dik il-pittura ta' San Ġakbu kien ħallas għaliha Bartilmew Mangion, missier Dun Franġisk, tant li dan Dun Franġisk kien iżomm xi affarijiet mill-knisja ta' San Ġakbu f'daru minħabba l-biża' ta' xi ħallelin.²³ San Kożma u San Damjan setgħu tħallsu minn Dun Kożma Farrugia li kien jgħix f'Ħal Kirkop madwar is-sena 1652, tant li fil-11 ta' Awwissu ta' dik l-istess sena serva bħala xhud fiż-żwieġ bejn Ġwanni Żahra, bin Antonju u Anġelika, miż-Żurrieq, ma' Lawrika Cardona, bint il-mibki Nikola u Marija, minn Ħal Kirkop.²⁴ Dan Dun Kożma Farrugia, flimkien ma' Grazzju Farrugia u Dun Ġwanni Marija Cassar dehru fil-Vista Pastoral tal-1667 magħmula mill-Isqof Bono, fejn ġew mitlubin jipprovdur purifikaturi fi żmien xahrejn.²⁵

Il-pittura li tisemma fil-Knisja tal-Lunzjata, bix-xbihat ta' San Pietru u ta' San Pawl imdaħħla fiha, kienet fil-fatt l-ewwel pittura li saret għal din il-knisja deskritta bħala *icona perpulcre depicta* fil-Vista Pastoral li l-Isqof Cagliares għamel lil din il-parroċċa fl-1615.²⁶ F'din il-Vista Pastoral, l-Isqof Cocco Palmieri jgħid li din kienet pittura antika (*adest antiqua icona*). Xi żmien wara l-1685 saret il-pittura li għadna ngawdu sal-lum.²⁷

Fid-deskrizzjoni ta' din il-knisja tal-Lunzjata jissemmew żewġ bibien, wieħed il-prinċipali li jħares lejn il-Punent, li quddiemu kien hemm ċimiterju, u quddiem iċ-ċimiterju, flok il-ħanut tal-lum, ġnien,²⁸ u l-ieħor lejn Nofsinhar. Interessanti li din id-deskrizzjoni tagħti eżatt il-lokazzjoni tas-salib tal-ġebel, proprju quddiem dan il-bieb li jagħti lejn Nofsinhar, kif jidher illum, fuq tliet targiet, li xi wħud minnhom huma mgħottija bit-tarmak.²⁹ Dan is-salib, li illum ma jidherx li huwa ottagonali kif hu deskritt fil-Vista Pastoral tagħna, ma kien tad-Dejma xejn,³⁰ imma sinjal tal-eżistenza ta' ċimiterju fil-qrib.³¹ Kien hemm suppost tliet slaleb fir-raħal ma' tliet ċimiterji

li jissemmew quddiem knejjes filjali: dan ta' mal-Lunzjata, dak ta' ma' dik ta' San Nikola, u dak ta' ma' dik ta' San Ġakbu. Il-knisja prinċipali u parrokkjali ta' San Leonardu jidher li ma' kellhiex ċimiterju magħha. Dan ikkonfermah it-tħaffir li sar dan l-aħħar madwar il-knisja fuq iz-zuntier biex sar pavement ġdid mid-Dipartiment tax-Xogħlijiet taħt il-Ministru Ninu Zammit, meta ma nstab ebda qabar.

Jissemma f'din il-Vista Pastoral i bħala benefattur tat-tabernaklu tal-injam, li kien sar proprju ftit qabel din il-Vista u li wara nbidel b'dak preżenti magħmul mill-irħam, Dun Dumink Ellul minn Ħal Kirkop u dak iż-żmien Kappillan ta' Ħal Balzan. Huwa fil-fatt kien it-tieni Kappillan ta' Ħal Balzan maħtur mill-Isqof Balaguer fl-1662. Huwa bena l-Knisja Parrokkjali ta' Ħal Balzan, u miet fil-11 ta' Lulju, 1696, f'Ħal Balzan stess,³² qabel ma spicċa l-bini tal-knisja. Waqt li kien Kappillan ta' Ħal Balzan, Dun Dumink kellu jiddefendi ruħu kontra akkuża quddiem it-Tribunal tal-Inkwizitur fl-1693, li hu ppromova devozzjoni bbażata fuq għidut li parruċċana tiegħu, Marija Borg, kellha rivelazzjonijiet mill-Madonna li kienet tiggarrantixxi salvazzjoni fil-Ġenna għal min kien jgħid it-talba li kienet qed tqassam.³³ Qabel ma sar Kappillan ta' Ħal Balzan, huwa deher bħala xhud fiż-żwieġ li seħħ f'Ħal Kirkop fl-10 ta' April, 1655, bejn Tumas Vella, bin Mattew u Angelika, minn Ħal Kirkop, u Katerina Cassar, bint Frangisku u Grazzja, ukoll minn Ħal Kirkop, kif ukoll fiż-żwieġ li seħħ f'Ħal Kirkop fit-12 ta' Jannar, 1659, bejn Ġwakkinn Tonna, bin Anġlu u Inzjona, miż-Żurrieq, u Matteola Psaila, bint Marjanu u Marjetta, minn Ħal Kirkop.³⁴ Fl-istess sena, huwa applika biex ikun Kappillan ta' Ħal Kirkop wara li tneħħa minn dik il-pożizzjoni Dun Ġwanni Xmun Azzopardi, iżda kien intgħazel Dun Matteolu Stafrage minflok.³⁵

Fil-Kurja tal-Arċisqof hemm nota magħmula mill-Kanċillier kemm tal-Kurja u kemm tar-Raba' Vista Pastoral i li l-Isqof Pawlu Alpheran de Bussan għamel f'Ħal Kirkop fit-25 ta' April, 1754, 69 sena wara dik li qiegħdin nittrattaw, li ssemmi lil Dun Dumink Ellul bħala benefattur tal-altar maġġur tal-knisja parrokkjali ta' Ħal Kirkop. Hija tgħid li dan Dun Dumink, meta kien Kappillan ta' Ħal Balzan, kien għamel donazzjoni lil ħutu s-subien (Ġwanni Pawlu u Wistin), dik tal-beni kollha tiegħu bil-kundizzjoni li jkun jista' jirrevokaha. Fil-fatt, huwa rriżerva dħul minn dawk il-beni biex tinxtagħal il-lampa fil-knisja parrokkjali ta' Ħal Kirkop u biex isiru l-festi tal-Isem ta' Ġesù, l-Isem ta' Marija u ta' San Ġuzepp. Id-dħul kellu jigi minn żewġ għelieqi f'Ħabel Mula li kienu jinstabu fl-inħawi tal-Verġni Mqaddsa ta' Loretu, u minn post ta' djar li kienu jinstabu viċin il-knisja parrokkjali ta' Ħal Kirkop.³⁶

Dun Dumink Ellul tweled f'Ħal Kirkop fit-12 ta'

Lulju, 1632, u tgħammed fil-Knisja Parrokkjali.³⁷ Missieru kien Ġwanni, avukat, bin Ġakbu u Katerina, minn Ħal Kirkop, li żżewweġ lil Antonja Ellul, bint Lazzru³⁸ u Imperja Zammit,³⁹ ukoll minn Ħal Kirkop, fil-Knisja Parrokkjali ta' Ħal Kirkop fit-28 ta' Settembru, 1631.⁴⁰ Dun Dumink kellu ħutu, Ġwanni Pawlu, imwieled u mgħammed f'Ħal Kirkop fit-28 ta' Jannar, 1636, u Wistin, imwieled u mgħammed f'Ħal Kirkop fis-7 ta' Marzu, 1641.⁴¹ Ommhom, Antonja, mietet ta' età żgħira u ndifnet fil-Knisja Parrokkjali ta' Ħal Kirkop fis-17 ta' Awwissu, 1649.⁴²

Dun Dumink Ellul kellu qassisin jiġu minnu, fosthom lil Dun Gabriel Ellul. Dan kien sekond kuġin tiegħu. Missier Dun Gabriel kien Duminku,⁴³ miżżewweġ lil Tereża Farrugia,⁴⁴ bin Gabriel, miżżewweġ li Marjetta Magro,⁴⁵ bin Duminku, miżżewweġ lil Marjetta,⁴⁶ waqt li Dun Dumink kien bin Ġwanni, miżżewweġ lil Antonja Ellul, bin Ġakbu,⁴⁷ miżżewweġ lil Katerina, bin l-istess Duminku u Marjetta.

Bħala prokuraturi tal-konfraternità tas-Santissimu Sagrament assoċċjat mal-altar titolari li hemm fil-Kor jissemew Duminku Caruana u Duminku Ellul.

Duminku Caruana, bin Pietru u Grazzja Ellul, imwieled u mgħammed fil-Knisja Parrokkjali ta' Ħal Kirkop fit-28 ta' Diċembru, 1646,⁴⁸ iżżewweġ li Tereża Dimech, bint Marju u Duminka, fil-Knisja Parrokkjali ta' Ħal Kirkop fil-31 ta' Jannar, 1677.⁴⁹ Missieru, Pietru Caruana, bin Frangisku u Ġovanna, imwieled u mgħammed fil-Knisja Parrokkjali ta' Ħal Kirkop fl-24 ta' Marzu, 1609,⁵⁰ iżżewweġ lil Grazzja Ellul, bint Gabriel u Marjetta, fil-Knisja Parrokkjali ta' Ħal Kirkop bejn Settembru u Novembru, 1644.⁵¹ Dan ifisser li Duminku Caruana kien prim kuġin ma' Dun Gabriel Ellul imsemmi fuq u, fl-istess waqt, sekond kuġin ma' Dun Dumink Ellul, ukoll imsemmi fuq. Grazzja Caruana, omm Duminku, mietet u ndifnet fil-Knisja Parrokkjali ta' Ħal Kirkop fl-14 ta' Settembru, 1660.⁵² Ġovanna Caruana, in-nanna ta' Duminku, mietet u ndifnet fil-Knisja Parrokkjali ta' Ħal Kirkop fil-25 ta' Novembru, 1639.⁵³

Duminku Ellul, bin Gabriel u Marjetta u missier Dun Gabriel Ellul, iżżewweġ, kif rajna fuq, lil Tereża Farrugia, bint Ġwanni u Marija Mangion, fil-Knisja Parrokkjali ta' Ħal Kirkop fl-20 ta' Frar, 1650. Duminku Ellul, mela, kien prim kuġin mal-Avukat Ġwanni Ellul, missier Dun Dumink Ellul. Missier Tereża Ellul, Ġwanni Farrugia, bin Orlandu u Antonina, minn Ħal Tarxien, iżżewweġ lil Marija Mangion, bint Bartilmew u Ġlorma, oħt Dun Frangisk Mangion imsemmi fuq, fil-Knisja Parrokkjali ta' Ħal Kirkop fil-25 ta' Awwissu, 1630.⁵⁴ Wara l-mewt ta' żewġha, Marija Farrugia żżewweġ mill-ġdid lil Pietru Farrugia, armel ta' Izabella, bin Marku, minn Ħal Kirkop, fil-Knisja Parrokkjali ta' Ħal Kirkop fl-24 ta' Settembru, 1634.⁵⁵



Izabella Farrugia mietet u ndifnet fil-Knisja Parrokkjali ta' Ħal Kirkop fit-18 ta' Lulju, 1634,⁵⁶ waqt li Pietru Farrugia miet u ndifen fil-Knisja Parrokkjali ta' Ħal Kirkop fil-15 ta' Lulju, 1663.⁵⁷ Bartilmew Mangion miet u ndifen fil-Knisja Parrokkjali ta' Ħal Kirkop fit-2 ta' Ġunju, 1644,⁵⁸ waqt li martu, Ġlorma, mietet u ndifnet fil-Knisja Parrokkjali ta' Ħal Kirkop fil-25 ta' Novembru, 1662.⁵⁹

Minn dan ta' fuq, wieħed jista' jara kif kemm il-benefattur tal-altar, kif ukoll iż-żewġ prokuraturi tal-konfraternità amalgamata mal-istess altar kienu jiġu minn xulxin, u kif wieħed minn dawn il-prokuraturi kien imħallat mal-benefattur tal-Knisja ta' San Ġakbu.

Il-prokuraturi tal-konfraternità tal-Madonna tar-Rużarju kienu Stiefnu Ellul u Luqa Ellul.

Stiefnu Ellul, bin Matthew u Domitilla, twieled f'Ħal Kirkop u tgħammed fil-Knisja Parrokkjali fis-26 ta' Diċembru, 1647.⁶⁰ Domitilla mietet u ndifnet fil-Knisja Parrokkjali ta' Ħal Kirkop fl-4 ta' Settembru, 1662.⁶¹ Għalhekk, Matthew Ellul reġa' żżewweġ lil Duminka Laurina, armla ta' Indri Grech u bint Vitor u Ġovanella, fil-Knisja Parrokkjali ta' Ħal Kirkop fl-14 ta' Novembru, 1662.⁶² Missieru u ommu kienu Lazzru u Imperja Zammit, u għalhekk Stiefnu Ellul kien prim kuġin ta' Dun Dumink Ellul, imsemmi fuq. Dan kollu jikkonferma kif f'dan ir-raġal ċekjen ħafna kienu jiġu minn xulxin.⁶³

Luqa Ellul kien hemm tnejn b'dak l-isem f'Ħal Kirkop f'dak il-perjodu: Luqa Ellul bin Salvu u Anġelika, li twieled fil-15 ta' Mejju, 1642, u Luqa Ellul bin Duminku u Andreana Cassar, li twieled fil-15 ta' Awwissu, 1628.⁶⁴ Duminku Ellul kien bin Luqa, u żżewweġ lil Andreana Cassar, bint Franġisku, fil-Knisja Parrokkjali ta' Ħal Kirkop fit-3 ta' Novembru, 1619.⁶⁵

Fl-aħħar nett, din il-Vista Pastoral tagħlaq b'lista ta' nies li kienu jinkludu lill-Kappillan, lill-kleru, lis-sagrستاني u lill-qwiebel. F'dan il-każ, għandna biss l-ismijiet tal-Kappillan, Dun Dumink Farrugia, tal-uniku persona fil-kleru barra l-kappillan, il-Kjerku Ġwanni Ellul, imsemmi fuq, missir Dun Dumink Ellul, u s-sagristan, Mawrizju Cassar.

Dun Dumink Farrugia

Dun Dumink Farrugia dam Kappillan f'Ħal Kirkop mill-1655 sal-1701 meta miet fit-28 ta' Diċembru.⁶⁶ Huwa kien il-ħames Kappillan ta' Ħal Kirkop, wara Dun Matteolu Stafrage u qabel Dun Ġakbu Murga. Insibuh l-ewwel darba fil-Viżta Pastoral ta' Mons. Attard tal-1666.⁶⁷ Fil-Viżta Pastoral f'Ħal Kirkop tal-1673 li saret mill-Isqof Lawrenz d'Astiria insibu bħala kurat tal-parroċċa tagħna lill-viċi, Dun Ġwanni Marija Cassar, peress li l-kappillan, Dun Dumink Farrugia, kien ġie sospiż milli jeżerċita s-sagramenti għal raġunijiet mhux mogħtija: *Rev[erendo] Ioanne*

*Maria Cassar Vicario loco M[ul]tum R[even]di D[omini] Don Dominici Farrugia d[ict]ae Ecclesiae Rectoris paulo ante ob causas in desrep[utatione] captis informationibus conte? a sacram[en]torum administratione suspensi.*⁶⁸ Iżda fl-1679, meta l-Isqof Mikiel Molina għamel il-viżta pastorali tiegħu fir-raġal, insibu li Dun Dumink Farrugia kien ġa lura fil-pożizzjoni tiegħu ta' qabel bħala kappillan tar-raġal.⁶⁹ Dun Dumink m'għandux jiġi mfixkel ma' Dun Dumink Farrugia, Kappillan tas-Siġġiewi li deher f'Ħal Kirkop fiż-żwieġ li seħħ hawn fis-27 ta' Settembru, 1682, bejn Ġużeppi Mifsud, bin Pawlu u Katerina, proprju mis-Siġġiewi, u Matteola Cassar, bint Duminku u Katerina, minn Ħal Kirkop.⁷⁰ Dan miet fl-1687.⁷¹ Dan Dun Dumink Farrugia twieled f'Vittoriosa minn Pawlu u Marija u tgħammed fil-Knisja Parrokkjali t'hemm fil-15 ta' Diċembru, 1630.⁷² Missieru, Pawlu Farrugia, iżżewweġ lil Marija Tabone, bint Bartilmew, fil-Knisja Parrokkjali ta' Vittoriosa fl-4 ta' Novembru, 1616.⁷³

Kjerku Dottor Ġwanni Ellul

Dan Ġwanni Ellul mhuw ħadd iktar ħlief missier Dun Dumink Ellul, Kappillan ta' Ħal Balzan. Huwa rċieva l-ewwel tonsura mill-Isqof Cagliares fil-31 ta' Mejju tal-1624 fil-Palazz (tal-Isqof) fil-Belt Valletta, u l-ewwel żewġ Ordnijiet Minuri fis-6 ta' Marzu, 1626, fil-Kulleġġ tal-Ġiżwiti (għewwa l-Belt Valletta). Kien jilbes is-suttana l-qasira u jservi fil-knisja. Kien Duttur tal-Liġi u sid ta' razzett (*massaro*). Miegħu fil-parroċċa kien hemm ieħor Kjerku miżżewweġ, Ġwanni Marija Cassar.⁷⁴

It-tfal ta' Ġakbu u Katerina Ellul, il-ġenituri ta' Ġwanni, twieldu hekk: Ġwanni Ġwakkin (6 ta' April, 1610), Ġwanni Pawlu (23 ta' Settembru, 1612), Ġwanni Duminku (23 ta' Awwissu, 1615), u Ġlorma (1 ta' Ottubru, 1623).⁷⁵ Peress li Ġwanni (waħdu) ma jissemmiex, seta' kien Ġwanni Ġwakkin jew Ġwanni Duminku. Ġakbu Ellul miet fil-21 ta' Settembru, 1638, waqt li Katerina mietet fit-22 ta' Settembru, 1642.⁷⁶ Bin Duminku u Marjetta, Ġakbu Ellul twieled f'Ħal Kirkop fit-22 ta' Frar, 1579, u tgħammed fil-Knisja Parrokkjali ta' Birmiftuħ mill-Kappillan Dun Bartilmew Mangion.⁷⁷

*Horatio Caesar Roger Vella huwa Professur tal-Latin u tal-Grieg fl-Università ta' Malta.

Bibliografija

- A[rkivju] K[urja] A[rċiveskovili], *Documenta ordinationum*. A.K.A., *V[ista] P[astoral]i Cagliares* 1621.
- A.K.A., *V.P. Balaguer* 1636.
- A.K.A., *V.P. Attard* 1666.
- A.K.A., *V.P. d'Astiria* 1673.
- A.K.A., *V.P. Molina* 1679.
- A.P[arrokkjali] I[mqabba], *Liber matrimoniorum*.
- A.P.Q[ormi] S[an] Ġ[org], *Liber matrimoniorum*.
- A.P.V[ittoriosa], *Liber matrimoniorum*.

Borg, V. (2015). *Melita sacra III. The Maltese Diocese during the seventeenth century*. Malta, A.P.S. Bank Ltd – V. Borg.

Cassar, K. (2008). *Il-pittura f'Hal Kirkop*. F'H.C.R. Vella ed. (2008), 286-320.

Ferres, A. (1866). *Descrizione storica delle chiese di Malta e Gozo*. Malta.

Vella, H.C.R. ed. (2000a). *Hal Kirkop u l-inħawi ta' madwaru*. Malta, Stamperija tal-Università ta' Malta.

Vella, H.C.R. (2000b). *L-ewwel regjistru tal-parrocċa ta' Hal Kirkop: 1592-1679*. F'H.C.R. Vella ed. (2000), 48-141.

Vella, H.C.R. (2006a). *Indiċi ta' ismijiet ta' nies minn Hal Kirkop li jinsabu minn il-fir-registri taż-żwignijiet, magħmudijiet u mwiet f'Birmiftuħ u f'Hal Kirkop mill-1550 sal-1840*. Fleur de Lys, Malta, Concept Communications Ltd.

Vella, H.C.R. (2006b). "It-tielet ċentinarju mit-tkabbir u l-bini mill-ġdid tal-faċċata tal-Knisja Parrokkjali Matriċi ta' Hal Kirkop (1706-2006)", *Għaqda Muzikali San Leonardu – Kirkop Festa 2006*, 139-147.

Vella, H.C.R. (2007). "Il-Viżta Pastorali ta' Mons. Pietrus Dusina (1575) u l-Knisja Prinċipali ta' Hal Kirkop", *Għaqda Muzikali San Leonardu – Kirkop Festa 2007*, 159-167.

Vella, H.C.R. (2008). *Hal Kirkop u l-inħawi ta' madwaru*. Vol. II. Malta, Kunsill Lokali Kirkop.

Vella, H.C.R. (2015). "Il-Knisja tal-Madonna tal-Gilju f'Wied Sara, Għawdex", *Festa Madonna tal-Gilju Mqabba* (2015), 187-189.

Vella, H.C.R. (2016). *Katalgu tal-manuskritti, kotba u xi affarijiet oħra li jinsabu fl-Arkivju tal-Kapitlu tal-Knisja Matriċi Kolleġġjata Bazilika ta' Sant' Elena, Birkirkara* (dalwaqt jiġi stampat).

Zammit Falzon, J. (2004). *The epitaphs found at the Cathedral Church, Mdina, Malta: a transcription, translation, study*. Università ta' Malta (teżi).

Referenzi:

- ¹ Ħajr lis-Sur Simon Attard.
- ² A. Ferres, (1866), 45-46. Il-pittura tal-Isqof Cocco Palmieri tinsab fil-Kappella tal-Kunċizzjoni ġewwa l-Knisja Matriċi taż-Żebbuġ f'Għawdex. Iż-Żebbuġ kien wieħed mill-erba' parroċċi li waqqaf Cocco Palmieri fl-1689 (u mhux fl-1688), imsemmija fl-iskrizzjoni li tinsab fuq qabru.
- ³ Din kienet l-ewwel iskrizzjoni li tpoġġiet fuq qabar fil-katidral li kien inbena mill-ġdid.
- ⁴ Iskrizzjoni traskritta u kkoreġuta minn Joanne Zammit Falzon, taħt id-direzzjoni tiegħi fl-Università ta' Malta fl-2004.
- ⁵ Fil-Latin Klassiku, din il-kelma kienet tinkiteb bħala *fultum*.
- ⁶ Jiġifieri, fuq in-naħa tal-lemin int u ħiereg mill-knisja. Fil-Visti Pastorali, id-direzzjonijiet huma magħmula bl-altar magħmur fuq wara min qed jikteb ir-rapport tal-Vista Pastorali.
- ⁷ Ara nota fuq.
- ⁸ Fil-Visti Pastorali, *brachium* kien ifisser "kappellun", *latus* ġenb tal-korsija ċentrali.
- ⁹ Min kiteb dan ir-rapport kellu f'rasu li dan l-altar kien fil-fatt fil-Kappellun (*brachium*) tax-xellug, u mhux fuq ix-xellug tal-korsija ċentrali (*latus*). B'hekk, dan l-altar, li għadna niftakruh flok in-niċċa ta' San Leonardu, kien pariġ dak li għadna niftakru n-naħa l-oħra taħt il-pittura tal-Madonna tal-Pilar.
- ¹⁰ Fil-Latin Klassiku din il-kelma tinkiteb bħala *dextris*.
- ¹¹ Qabel il-Konċilju Vatikan II, l-epistula kienet tinqara

fuq in-naħa tax-xellug int u tħares lejn l-altar, waqt li l-evanġelju kien jinqara fuq in-naħa tal-lemin. L-abbati kien jitla' qabel l-evanġelju biex inizzel il-legġju bil-missal fuqu, jagħmel ġenuflessjoni, u jtellgħu fuq in-naħa l-oħra.

- ¹² Ara H.C.R. Vella (2006b),
- ¹³ A. Ferres (1866), 431: *L'attuale chiesa parrocchiale del Chircop fu fabbricata sul sito, ove prima esistevano due altre chiese, cioè, di San Leonardo e di Santa Maria, dopo la separazione dalla matrice di Birmiftuħ. La sua fabbrica è del 1500.*
- ¹⁴ Li ma kienx għal spejjes u estetika, u għall-fatt li fuq iz-zuntier setgħu kienu midfuna xi nies, kif kien isir dak iż-żmien, dawn iż-żewġ bibien imfassla setgħu reġgħu nfeħu biex jagħtu għal żewġ konfessjonarji mibnija fuq barra fuq iz-zuntier.
- ¹⁵ Dawn iż-żewġ pitturi, dik ta' Santa Marija u dik tal-Kurċifissjoni, ġew deskritti minn Kenneth Cassar (2008), 287-290.
- ¹⁶ K. Cassar (2008), 292-302.
- ¹⁷ H.C.R. Vella (2000b), 125.
- ¹⁸ H.C.R. Vella (2000b), 124.
- ¹⁹ H.C.R. Vella (2000b), 126-127.
- ²⁰ H.C.R. Vella (2000b), 123-128; H.C.R. Vella (2015), 187-189, fejn għall-ewwel darba jiġi żvelat il-lokalità ta' din il-knisja f'Hal Kirkop u mxebbha ma' oħra f'Wied Sara f'Għawdex.
- ²¹ Ara H.C.R. Vella (2007).
- ²² H.C.R. Vella (2000b), 123-127.
- ²³ H.C.R. Vella (2000b), 123.
- ²⁴ H.C.R. Vella (2006a), 106.
- ²⁵ H.C.R. Vella (2000b), 131;
- ²⁶ *V.P. Cagliares* (1615), f.228.
- ²⁷ Ara K. Cassar (2008), 290.
- ²⁸ H.C.R. Vella (2000b), 126-127: A.K.A., *V.P. Cagliares* 1621, f.72v.: *habet hortum versus Occidentem ... habet c<a>emeterium ante decenti muro fabricatum.*
- ²⁹ Kontra dak li jgħidu xi wħud, li dan is-salib jiftakruh iktar lejn id-dar li kienu jokkupaw is-sorijiet. Ara A.K.A., *V.P. Balaguer* 1636, f.113v.: *ante quam est c<a>emeterium muro clausum, et prope illud in spatio p[u]b[li]co adest crux lapidea supra parvam columnam lapideam posita, ad quam ascenditur per tres gradus lapideos.*
- ³⁰ Kif turi t-tabella mwahħla llum hdejn is-salib.
- ³¹ H.C.R. Vella (2000b), 127-128.
- ³² A. Ferres (1866), 511.
- ³³ V. Borg (2015), 325.
- ³⁴ H.C.R. Vella (2006a), 105-106.
- ³⁵ V. Borg (2015), 570.
- ³⁶ H.C.R. Vella (2016), di110.
- ³⁷ H.C.R. Vella (2006a), 126.V. Borg (2015), 324, jgħid li l-magħmudija tiegħu mhix fir-regjistru ta' Hal Kirkop. Imma l-indiċi li għamilt jien fl-2006 huwa kollu bbażat fuq ir-registri li għandha l-parrocċa mill-1592 sal-1840, u Dun Dumink Ellul huwa msemmi hemm tabilhaqq.
- ³⁸ Lazzru Ellul, bin Benedittu u Mattja, kien armel ta' Valenzja Zammit, bint Matthew, mill-Gudja, li żzewwigha fit-8 ta' Awwissu, 1603, fil-Knisja Parrokkjali ta' Birmiftuħ (H.C.R. Vella (2006a), 13). Hija mietet u ndifnet fil-



- Knisja Parrokkjali ta' Hal Kirkop fil-15 ta' Ġunju, 1605 (H.C.R. Vella {2006a}, 170).Huwa tweled f'Hal Kirkop u tgħammed fil-Knisja Parrokkjali ta' Birmiftuħ fil-10 ta' Mejju, 1578.Mastru Benedittu Ellul, missier Lazzru, miet u ndifen fil-Knisja Parrokkjali ta' Hal Kirkop fil-5 ta' Jannar, 1596, waqt li martu, Mattja, mietet u ndifnet fil-Knisja Parrokkjali ta' Hal Kirkop fit-28 ta' Marzu, 1615 (H.C.R. Vella {2006a}, 168 u 170).
- ³⁹ Imperja Ellul mietet u ndifnet fil-Knisja Parrokkjali ta' Hal Kirkop fil-18 ta' Mejju, 1655 (H.C.R. Vella {2006a}, 169).
- ⁴⁰ H.C.R. Vella (2006a), 96.Ir-registru tal-knisja, bi żball, jgħid li omm Dun Dumink Ellul kienet Imperja flok Katerina.
- ⁴¹ H.C.R. Vella (2006a), 127 u 130. V. Borg (2015), 325, jgħid li Dun Dumink kellu ħuh qassis, Dun Ġwanni Marija Ellul. Dan ma jistax ikun, għax kieku kien ikun imnizzel fir-registru tal-magħmudijiet kif ukoll fir-registru tal-ordinazzjonijiet fil-Kurja tal-Arcisqof ma' dawk li kienu jagħmlu ma' Hal Kirkop. Dan qegħdin ngħiduh minkejja li r-registru tal-Ordinijiet Sagri jsemmi li l-Kjerku Avukat Ġwanni Ellul kellu ħamest-ital, u mhux tlieta (ara isfel).
- ⁴² H.C.R. Vella (2006a), 168. Jien u l-mara tiegħi wkoll niġu minn Dun Dumink Ellul, kif ġej: Benedittu Ellul-Mattja (Kirkop), missier Lazzru Ellul-Imperja Zammit (Imqabba), missier Mattja Ellul-Ġormu Mangion (Kirkop), missier Marija Mangion-Vincenz Vella (Kirkop), missier Frangisku Vella-Katerina Schembri (Żejtun), missier Rużarja Vella-Indri Ellul (Żejtun), missier Grazzja Ellul-Ġwanni Battista Bonnici (Żejtun), missier Katerina Bonnici-Wiġi Attard (Żejtun), missier Klement Attard-Katerina Caruana (Żejtun), missier Wiġi Attard-Elizabbetta Cachia (Għaxaq), missier Marija Konċetta Attard-Ġwanni Battista Vella (Żejtun), missier Frank Vella-Tessie Bartolo (Sliema), missier Horatio Vella-Mary Rose Farrugia (Kirkop) / Vivienne Caruana (Mdina):dan ifisser li jiena niġi fid-disa' generazzjoni mill-prima kuġina (Marija Mangion) ta' Dun Dumink Ellul; l-istess Lazzru Ellul-Imperja Zammit (Imqabba), missier Matthew Ellul-Domitilla Caruana (Luqa), missier Lazzru Ellul-Sapjenza Pace (Siggiewi), missier Matthew Ellul-Tereza Camenzuli (Kirkop), missier Sapjenza Ellul-Indri Dalli (Gudja), missier Marija Dalli-Indri Barbara (Gudja), missier Saverja Barbara-Anglu Galea (Gudja), missier Marija Galea-Stiefnu Muscat (Gudja), missier Angla Muscat-Frangisku Chetcuti (Gudja), missier Marija Chetcuti-Felic Pace (Cospicua), missier Lawrenza Pace-Emanuel Grasso (Cospicua), missier Verginja Grasso-Ġużepi Consiglio (Tarxien), missier Mary Consiglio-Paolino Caruana (Żejtun), missier Vivienne Caruana-Horatio Vella (Mdina): dan ifisser li l-mara tiegħi hija fil-11-il generazzjoni mill-prim kuġin (Matthew Ellul) ta' Dun Dumink Ellul.
- ⁴³ Ħut Duminku Ellul, u għalhekk zijiet ta' Dun Gabriel Ellul, kienu jinkludu lil Vittorja Ellul (ommha Ġovanella, u għalhekk hi kienet *half-sister*), residenti f'Hal Luqa, li żżewġet lil Lawrenz Zammit, bin Salvu, mill-Imqabba, fid-dar tal-mibki Ġakbu Psaila, iz-ziju tagħha, fid-19 ta' Awwissu, 1621. Iċ-Ċelebrant kien Dun Marju Mallia, Kappillan tal-Knisja Parrokkjali ta' Birmiftuħ, waqt li x-xhieda kienu Frangisku Mallia, Ġulju Zammit u Matthew Falzon (H.C.R. Vella {2006a}, 25), kif ukoll lil Valerju Ellul (ommu Marjetta u għalhekk *full brother*), imwieled f'Hal Kirkop u mgħammed fil-Knisja Parrokkjali ta' Birmiftuħ fil-15 ta' Lulju, 1614 (H.C.R. Vella {2006a}, 59-60), u mizzewweg lil Agata Grech, bint Duminku u Mattja Vella, imwiolda f'Hal Kirkop fis-17 ta' April, 1622 (H.C.R. Vella {2006a}, 139).
- ⁴⁴ Duminku Ellul, bin Gabriel u Marjetta, iżżewweg lil Tereza Farrugia, bint Ġwanni u Marjetta, fil-Knisja Parrokkjali ta' Hal Kirkop fl-20 ta' Frar, 1650 (H.C.R. Vella {2006a}, 96).
- ⁴⁵ Gabriel Ellul tweled fis-16 ta' Lulju, 1570, u tgħammed fil-Knisja Parrokkjali ta' Birmiftuħ mill-Vici-Kappillan Bartilmew Mangion. Il-parrini tiegħu kienu Marjanu Cassar, Pietru Saccone u Ġwanni Pawlu Zammit (H.C.R. Vella {2006a}, 57).Huwa żżewweg lil Marjetta Magro, bint Vincenz u Duminka Spiteri, fil-Knisja Parrokkjali tal-Imqabba fit-18 ta' Jannar, 1604 (A.P.I., *Liber matrimoniorum, sub die matrimonii*). Huwa kien armel ta' Ġovanella, minnHal Luqa (ara Antenati Consiglio, fuq), li kien iżżewwigha fil-Knisja Parrokkjali ta' Birmiftuħ fis-27 ta' Awwissu, 1595, meta x-xhieda kienu Marjanu Camilleri, Pietru Grima u Nikola Ellul (H.C.R. Vella {2006a}, 13). Huwa kien parti minn delegazzjoni li ltaqgħet mal-Isqof Cagliares fid-9 ta' Jannar, 1630, biex titolbu jwaqqa' il-Knisja ta' San Ġakbu f'Hal Kirkop peress li ma kiniex aktar ikkurata, u sabiex jittrasferixxi dak li kien hemm fiha f'kappella li kellha tinbena fil-Knisja Parrokkjali. Fil-fatt, ftit wara, l-Isqof ordna li jsir hekk, u li jinbena salib flok il-knisja bħala sinjal li hemm kien hemm post sagru, waqt li jitħalla ċ-ċimiterju li kien hemm magħha (H.C.R. Vella {2000b}, 123).Marjetta Ellul, martu, mietet u ndifnet fil-Knisja Parrokkjali ta' Hal Kirkop fit-22 ta' Frar, 1662, wara li kienet ġa tilfet lil żewġha (H.C.R. Vella {2006a}, 170).Fil-fatt, Gabriel, żewġha, miet u ndifen fil-Knisja Parrokkjali ta' Hal Kirkop fit-23 ta' Ottubru, 1644 (H.C.R. Vella {2006a}, 169).Ħut Gabriel Ellul tgħammed fil-Knisja Parrokkjali ta' Birmiftuħ hekk: Agata (7 ta' Frar, 1563), Luqa (25 ta' Frar, 1565), Ġwanni Pawlu (11 ta' Mejju, 1567), Ġovanna (3 ta' Mejju, 1568), Grazzja (21 ta' Diċembru, 1572), Ġwanni Pawlu ieħor (20 ta' Frar, 1575), Marjetta (15 ta' April, 1577), Ġakbu (22 ta' Frar, 1579), Natal (27 ta' Diċembru, 1581), Pawla (15 ta' Jannar, 1584) u Grazzja oħra (7 ta' Ġunju, 1587) (H.C.R. Vella {2006a}, 53-59). Ħut Marjetta Magro kienu jinkludu lil Bartilmew li żżewweg lil Lawrenza Calleja, bint Ġwanni u Duminka Axisa, fil-Knisja Parrokkjali ta' San Ġorg f'Hal Qormi fid-19 ta' Ottubru, 1625 (A.P.Q., *Liber matrimoniorum, sub die matrimonii*).
- ⁴⁶ Marjetta Ellul mietet u ndifnet fil-Knisja Parrokkjali ta' Hal Kirkop fid-19 ta' Ottubru, 1608, wara li kienet ġa tilfet lil żewġha (H.C.R. Vella {2006a}, 170).Fil-fatt, żewġha, Mastru Duminku Ellul miet u ndifen f'Hal Kirkop fil-5 ta' Novembru, 1606 (H.C.R. Vella {2006a}, 168).
- ⁴⁷ Ġakbu Ellul tweled f'Hal Kirkop fit-22 ta' Frar, 1579,

u tghammed fil-Knisja Parrokkjali ta' Birmiftuħ (H.C.R. Vella {2006a}, 55).Huwa miet u ndifen fil-Knisja Parrokkjali ta' Ħal Kirkop fil-21 ta' Settembru, 1638 (H.C.R. Vella {2006a}, 169).Ħutu kienu Marjetta, imwielda fil-15 ta' April, 1577, Natalju, imwieled fis-27 ta' Dicembru, 1581, u Pawla, imwielda fil-15 ta' Jannar, 1584 (H.C.R. Vella {2006a}, 59).

⁴⁸ H.C.R. Vella (2006a), 116.

⁴⁹ H.C.R. Vella (2006a), 187.

⁵⁰ H.C.R. Vella (2006a), 117.

⁵¹ H.C.R. Vella (2006a), 93.Id-data preċiża mhix miġjuba.

⁵² H.C.R. Vella (2006a), 165.

⁵³ H.C.R. Vella (2006a), 165.

⁵⁴ H.C.R. Vella (2006a), 97.

⁵⁵ H.C.R. Vella (2006a), 98.

⁵⁶ H.C.R. Vella (2006a), 171.

⁵⁷ H.C.R. Vella (2006a), 172.

⁵⁸ H.C.R. Vella (2006a), 175.

⁵⁹ H.C.R. Vella (2006a), 176. Jien niġi minn Duminku Caruana u Duminku Ellul kif ġej: Duminku Ellul-Marjetta (Kirkop), missier Gabriel Ellul-Marjetta Magro (Imqabba), missier Valerju Ellul-Agata Grech (Kirkop), missier Ġwanni Duminku Ellul-Elena (Kirkop), missier Roża Ellul-Alessandru Bonnici (Kirkop), missier Mikiel Bonnici-Marija Zahra (Żebbuġ, Malta), missier Anna Bonnici-Pietru Attard (Żebbuġ, Malta), missier Ġwanni Marija Attard-Duminka Vella (Naxxar), missier Pietru Attard-Roża Stivala (Naxxar), missier Marija Attard-Ġwanni Attard (Naxxar), missier Frangisku Saverju

Attard-Tereża Vella (Naxxar), missier Marija Attard-Ġuzeppi Bartolo (Sliema), missier Tessie Bartolo-Frank Vella (Sliema), missier Horatio Vella-Mary Rose Farrugia (Kirkop) / Vivienne Caruana (Mdina).Dan ifisser li jien niġi fil-ħdax-il generazzjoni mill-prim kuġin (Ġwanni Duminku Ellul) ta' Duminku Caruana u ta' Duminku Ellul.

⁶⁰ H.C.R. Vella (2006a), 130.

⁶¹ H.C.R. Vella (2006a), 168.

⁶² H.C.R. Vella (2006a), 96.

⁶³ Bl-istess mod, marti, Vivienne tiġi fil-ħdax-il generazzjoni minn Lazzru Ellul, ħu Stiefnu Ellul (ara nota fuq).

⁶⁴ H.C.R. Vella (2006a), 128.

⁶⁵ H.C.R. Vella (2006a), 96.

⁶⁶ A. Ferres (1866), 433.

⁶⁷ A.K.A., *V. P. Attard* 1666, f.218.

⁶⁸ A.K.A., *V. P. d'Astiria* 1673, f.307.

⁶⁹ A.K.A., *V. P. Molina* 1679, f.309.

⁷⁰ H.C.R. Vella (2006a), 198.

⁷¹ A. Ferres (1866), 404.

⁷² V. Borg (2015), 347.

⁷³ A.P.V., *Liber matrimoniorum, sub die matrimonii*.

⁷⁴ A.K.A., D.O. 5 (1634-1661), ff.76, 202, 344, u 455v. Dan id-dokument jgħid li Ġwanni Ellul kellu ħamest it-tfal, u mhux tlieta, kollha subien.

⁷⁵ H.C.R. Vella (2006a), 126-127.

⁷⁶ H.C.R. Vella (2006a), 169.

⁷⁷ H.C.R. Vella (2006a), 55.