

# Restawr tal-faċċata tal-kappella tad-Duluri

(Parti 2)

mill-Ing. Stanley Zammit B.Eng.(Mech.) Hons.



F'artiklu li kien ippubblikat fil-*ħarġa* preċedenti ta' dan il-pubblikazzjoni, tajt tagħrif dwar għaliex il-kappella tad-Duluri kellha tiġi restawrata. Il-kappella ma setgħetx tibqa' tithalla tiddeterjora u kien għalhekk li ridt nibda naħdem fuq dan il-proġett.

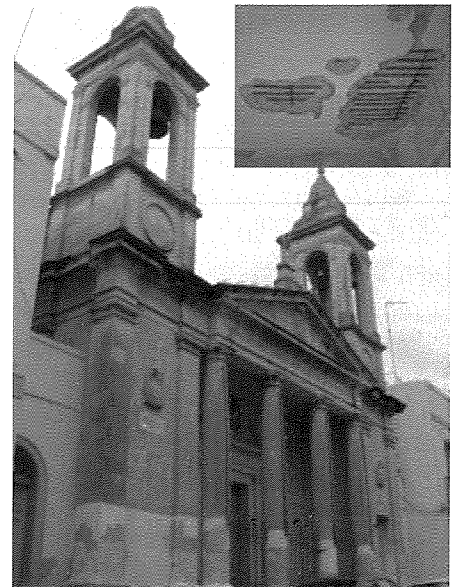
Wara li nkisbu l-permessi meħtieġa, kemm dawk ċivili kif ukoll dawk ekleżżjastiċi, kellu jibda x-xogħol. Il-bidla fl-amministrazzjoni tal-pajjiż, u l-bidla kif ġew komposti l-ministeri, gābet ukoll ftit bidla fil-prijoritajiet tad-Direttorat tar-Restawr u għalhekk ix-xogħol dam ftit ma beda.

Lejn l-aħħar tas-Sajf, 2013, beda jintrama l-*armar (scaffolding)* mal-faċċata tal-kappella biex seta' jibda x-xogħol.

Bhala bniedem tekniku napprezza ħafna l-fatt kif ġew u qed jiġu osservati rigorożament ir-regoli u l-prattiċi tas-saħħa u s-sigurtà.

Ir-restawr huwa ddetat minn prattiċi u metodoloġija speċifiċi kif titlob is-sengħa.

Din is-sengħa, anke jekk għamlet avvanzi kbar permezz tal-istudji li saru u t-teknoloġija, u llum hija xjenza, tibqa' bbażata fuq il-paċenzja, l-attenzjoni u r-reqqa. L-ghodda użata hija sempliċi, iżda effettiva.

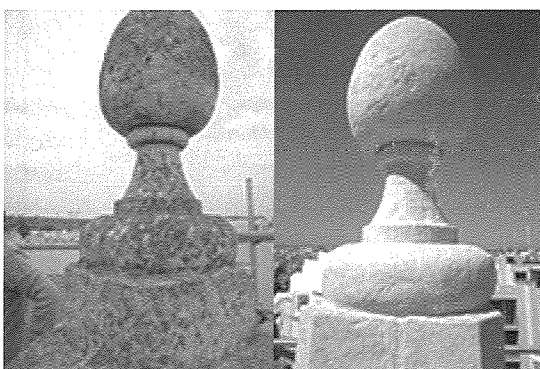


Kapella tad-Duluri: dehra ġenerali tal-faċċata kif kienet qabel ir-restawr.  
(Insert: ħsarat fis-saqaf tal-portiku)

## Interventi ta' restawr

Problema ovvja li qed tiġi ndirizzata matul il-proċess kollu hija t-tneħħija ta' materjali mhux addattati li ntużaw f'interventi passati u n-nuqqas ta' manutenzjoni riċenti. B'mod ġenerali l-interventi kurrenti jinvolvu xogħol ta' tindif, bdil ta' ġebel, '*plastic repair*' (kisi) u tikhil fejn meħtieġ. Pajpijiet u kejbils tad-dawl u oġġetti tal-ħadid (ħafna drabi msadda) ukoll qegħdin jitneħħew.

## Tindif tal-ġebbla



Il-boċċa tal-kampnar tal-lemin ...  
Qabel u wara r-restawr

Primarjament qieghdha titnaddaf il-qoxra tal-ġebbla u jitneħħa d-depożitu tal-karbonju, kubrit u tniġġiż iehor waqt li tinzamm il-*patina* li trabbiet maż-żmien u li tipproteġi l-ġebbla.

It-tindif jibda b'mod sempliċi ħafna fejn jitfarfru b'pinzell id- depożiti ta' duħħan tal-vetturi u trabijiet oħra u dik il-parti tinħasel b'ilma ddistillat.

Fejn il-ħmieġ ikun aktar aħrax tintuża kimika speċjali f'forma ta' *paste* fi proċess imsejjaħ '*poulticing*'. Il-ħin li ddum applikata l-kimika jvarja skont l-għebusija tal-ħmieġ. Il-principju ta' dan il-proċess huwa li ġaladarba l-ħmieġ (eż. *Calcium salts*) jinħall permezz tal-kimika dan jeħel mal-*paste*.

F'ċertu każijiet jintużaw ukoll '*surgical knives*'. Dan il-metodu daqsxejn aggressiv jintuża sabiex titneħħa l-qoxra sewdenija u moffa

speċjalment fil-partijiet ta' fuq tal-kappella bħall-frontispizju u l-kampnari.

It-tindif jinkludi wkoll tneħħija ta' ħmieġ organiku (bħal fungus u ħażiż) li jikber mal-ġebbla u materjali porużi oħra. Jekk il-baži tkun b'saħħitha u mingħajr ma ssir ħsara lill-istess baži jintużaw x-fafar u paletti apposta.

Minħabba li l-qoxra taħt dan it-tip ta' ħmieġ hija delikata ħafna, dan il-metodu jintuża biss fejn il-materjal organiku jkun għoli u fejn dan jista' jikkawża ħsara akbar. Fili li jinfetħu sabiex jitneħħa dan il-ħmieġ jerggħu jitkaħħlu. Fil-każ tal-bejt tal-portiku ntuża d-deffun u sar żgoxx biex ma joqgħodx ilma. Wara li jintuża dan il-metodu jiġi applikat bioċida ħafif li jkollu effett fit-tul biex iżomm lil dan it-tip ta' materjal milli jikber.

Il-kisi bis-siment qiegħed jitneħħa b'mod manwali. Wara dawn il-partijiet qed jinħaslu b'ilha ċar li jgħin ukoll biex titneħħa l-imluħa mill-gebla. Fejn hemm swidija, din tinħall bl-ilma u titneħħa bi pneuzel tan-nylon.

## Bdil ta' ġebel

Wara li jitneħħa u jitnaddaf is-siment u kisi ieħor, ġebel tal-franka mmermer jiġi mibdul b' ġebel tal-istess għoli, speċjalment fejn jiġi ddeterminat illi l- ġebel immermer qed ikun ta' periklu għall-istabilità tal-istruttura.

Fejn kien hemm bżonn, tneħħa l-immermer permezz ta' skarpell minnġhajr ma saret hsara lill-ġebel ta' madwar. Qxur tal-qies u bl-istess disinn tpoġġew minnflok. Il-Perita nkarigata qed tara li l-franka użata għal dan l-iskop tingħazel apposta sabiex maż-żmien tieħu l-istess kulur tal-kumplement.

Biex jitpoġġew dawn il-qxur u għat-tikħil u l-kisi qed tintuża taħlita ta' parti *hydraulic lime* ma' żewġ partijiet ramel ma' nofs parti xaħx ma' nofs parti trab tal-irħam.

Fejn hu possibli u fejn it-tmermir ma jkunx fond dan jitneħħa, jiġi miksi u l-kisi jingħata l-istess forma.



Parti mill-gwarniċa:  
Wara li tneħħa il-materjal mmermer

## Tikħil

Il-fili kollha qed jinfethu manwalment. Wara li jitneħħa t-tikħil l-antik, il-fil jinħasel u jitkaħħal bit-taħlita msemmija hawn fuq, b'fond mhux inqas minn 15mm u kemm jista' jkun dejjaq. F'każ li l-fond ikun iżjed minn 20mm, dan jitkaħħal f'darbtejn.

Waqt il-proċess kollu t-tajn irid jithalla jinxef sewwa u kemm il-gebla kif ukoll il-fili jridu jkunu kontinwament imxarba sabiex jiġi evitat il-qsim.

## L-aħħar dettal

Wara dan kollu qed tiġi applikata taħlita ta' *lime wash* semi-trasparenti u kulur il-gebla li magħha jkollha aġenti li jorbtu. Din it-tip ta' żebgħa qed tagħti lil faċċata l-integrità viżwali tagħha u tiġi applikata kullimkien. Wara qed tiġi applikata żebgħa li hi *silicone based* sabiex l-ilma jizloq minn fuq il-gebla.

## Xogħol sa issa



Xogħol fuq is-saqaf tal-konkos tal-portiku

L-ewwel xogħol li sar kien fuq il-portiku minn ġewwa, is-saqaf tal-konkos u l-kontra-bejt. Dan kien importanti sabiex jiġi assigurat li ma jibqax jidħol ilma u biex ix-xogħol ikun jista' jibqa' għaddej fix-xitwa. Fil-fatt, minnhabba l-ilma, is-saqaf kellu partijiet minnu li fihom riedet tinkixef ix-xibka u jerġġhu jinksew b'materjal speċjali.

Wara beda x-xogħol fuq il-frontispizju (*Entablature*), il-gwarniċa (*Cornice*), l-*freize*, u l-kolonna, il-kaptelli u l-bażijiet tagħhom li jiffurmaw il-parti ċentrali tal-faċċata.

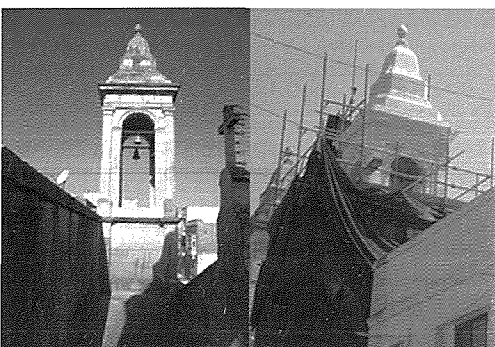
Il-metodoloġiji varji sabiex isir ir-restawr kienu dawk ġa deskritti. Xogħol metikoluż ħafna u ta' reqqa kbira l-aktar sabiex ir-restawraturi jibqgħu lejali għad-disinn tal-faċċata, li għamel il-Perit Bormliż Salvo Sacco.

Wara li tlestiet il-parti ċentrali tal-faċċata l-armar ġie trasferit għal mal-kampnar tal-lemin.

Dan il-kampnar ukoll kellu ħafna xogħol xi jsir fuqu, l-aktar minnhabba li l-elementi, bl-għajnuna tar-raxx tal-baħar, ħallew l-effetti tagħhom fuq il-gebla. Eżempju wieħed huwa li meta r-restawraturi ġew biex jibdew jaħdmu fuq il-boċċa tal-kampnar din instabet li kienet maqsuma. Kif juri r-ritratt ma' dan l-artiklu din ġiet rikostrowita b'mod tajjeb ħafna.

Mill-kampnar, il-voluntiera tal-Parroċċa, mmexxjin mis-Sur Alex Caruana, niżżlu. 'l qniepen u t-travi li kienu jerfġuħom biex dawn ukoll jiġu rrestawrati.

Sfortunatament minnhabba nuqqas ta' dokumentazzjoni u ritratti, l-iskudetti



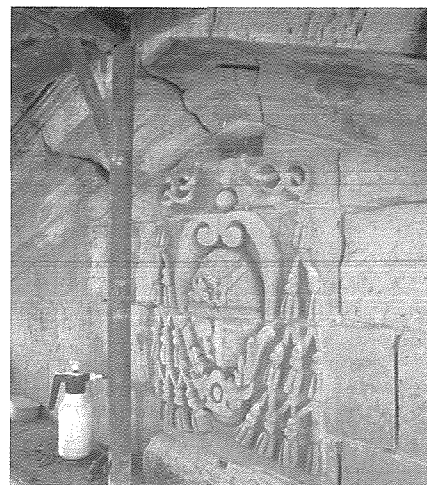
Kampnar tal-lemin: Qabel u wara r-restawr

tal-kampnar ser jithallew kif inhuma wara li jiġu rrestawrati. Mhux ser jiġu skulturati għaliex mhux magħruf kif kienu jew kif kellhom ikunu.

Ftit granet qabel ma nkiteb dan l-artiklu l-kampnar beda jinkixef mill-armar u beda jidher ix-xogħol sabiħ li sar fuqu.



*Kampnar tal-lemin minn ġewwa:  
Qabel u wara r-restawr*



*Il-frontuspizju: Tindif u ftuh tal-fli*

## Xogħol li għad baqa' biex isir

Barra l-kumplament tal-kampnar tal-lemin, għad baqa' jsir il-kampnar tax-xellug u ż-żewġ bibien tal-ġnub. Jonqos isiru ukoll il-manutenzjoni u żebgħa fuq il-bieb prinċipali u l-aperturi tal-injam. Il-kancell jeħtieġ li jinqala', tisewwa l-hsara li saret fil-kolonna, jinbarax mis-sadid, jiġi ggalvanizzat u miżbugħ.

## Konklużjoni

Bħalma għamilt fi tmiem l-artiklu preċedenti, nixtieq niringrazzja lil dawk kollha li qed jiehdu hsieb li din il-holma ta' bosta Birzebbuġin issir realtà. Huwa xieraq li wiehed jiringrazzja lill-ex-Kappillan, Dun Nikol Pace, lill-Kappillan W.R. Kan. Dun Anton Galea Scanura, lis-Sur Alex Caruana, lill-ex-Ministri, l-Periti George Pullicino u Karmenu Vella, lill-Ministru preżenti, Dr. Owen Bonnici, lill-Perit Toni Bezzina, lis-Sindku, is-Sur Joseph Farrugia u lill-šhabi kunsilliera fil-Kunsill Lokali Birzebbuġa tal-kooperazzjoni tagħhom.

Inkun qed nonqos jekk ma niringrazzjax lill-Perita responsabbli mill-proġett, Jean Frendo, lill-Imghallem u lill-haddiema tax-xogħol tajjeb li qed jagħmlu, kif ukoll lill-ġirien tal-paċenzja li qed jiehdu, anke jekk qed isir dak kollu meħtieġ biex jonqos l-inkonvenjent.

F'artiklu li jmiss, jekk Alla jrid, nittamaw li nagħtu deskrizzjoni fid-dettal tal-kumplament tax-xogħlijiet li jkun saru u wkoll nittamaw li sa dak in-nhar ikunu bdew ix-xogħlijiet fuq ġewwa tal-Kappella, li għalihom saret talba lill-Awtoritajiet ikkonċernati bl-iskop li din il-Kappella terġa' tibda titgawda u tintuża għall-ġid tal-komunità.

# Maria Ferrando

at HAIROSCOPE

ITEC Diploma for Beauty Specialists  
NSI Qualified Nail Technican

Prof. A. Tabone Street  
Birzebbuġa

21650048

99597622

- \* facials
- \* manicures
- \* make up
- \* nail extensions (gel & acrylic)
- \* eyebrow shaping
- \* pedicures
- \* waxing
- \* eyebrow tinting
- \* eyelash tinting
- \* gel & acrylic overlay

On presentation of this advert you will be entitled  
**10%** discount on any beauty treatment

like us on  
Facebook