

IL-HIDMA TAL-GHASRI GHALL-KNISJA PARROKKJALI

minn DUN ĠUZEPP ZAMMIT

Rappreżentant tal-Ghasri fil-Kunsill Ċiviku ta' Ghawdex

“EX LABORE FRUCTUS” – mix-xogħol il-frott, huwa l-motto ta’ wiehed mill-irhula ta’ Ghawdex, l-Ghasri. Skond it-traduzzjoni, fl-antik, f’dan ir-rahal kienu jagħmlu ż-żejt minn żebbuġ li kienu jgibu minn raħal fil-qrib. Din it-tradizzjoni hija donnha msahha mill-fatt illi f’xi djar qodma u anki fir-raba’ nstab xi mehrież li, kif nahseb, kien jintuza għal dan il-għan.

L-Ghasri, li jinsab fin-naħa tal-Majjistral tal-Belt Vittorja, fih popolazzjoni ta’ madwar 450 ruh. F’dan ir-raħal il-bini huwa mxejred ’l hawn u ’l hinn u għalhekk issaltan hemda u paċi l-iktar kbira. L-abitanti huma nies beżlin, u mogħtija għax-xogħol tar-raba’. Fil-lokalità tal-Ghasri, jinsabu żewġ għoljiet sbieħ: ta’ Ghammar, u ta’ Ġurdan. Fuq din ta’ l-aħħar jinsab il-Fanal, li dan l-aħħar bidlulu l-apparat flok dak li kien hemm qabel, li kien ilu jahdem fuq mit sena. Eżattament taħt ta’ Ġurdan hemm bajja sabiħa u pittoreska – Wied il-Ghasri. Jikkonferma dan li qed ngħid il-poeta Ghawdxi Ġorġ Pisani f’wiehed mis-sunetti tiegħu meta qal:

*Fis-skiet ta’ Wied il-Ghasri fil-għaxija
Taħt linfa bla qies tad-dawl qamrija;
Jingabru minn ġol-baħar is-sireni
Fuq dah’r il-kukkudrilli u l-baleni.*

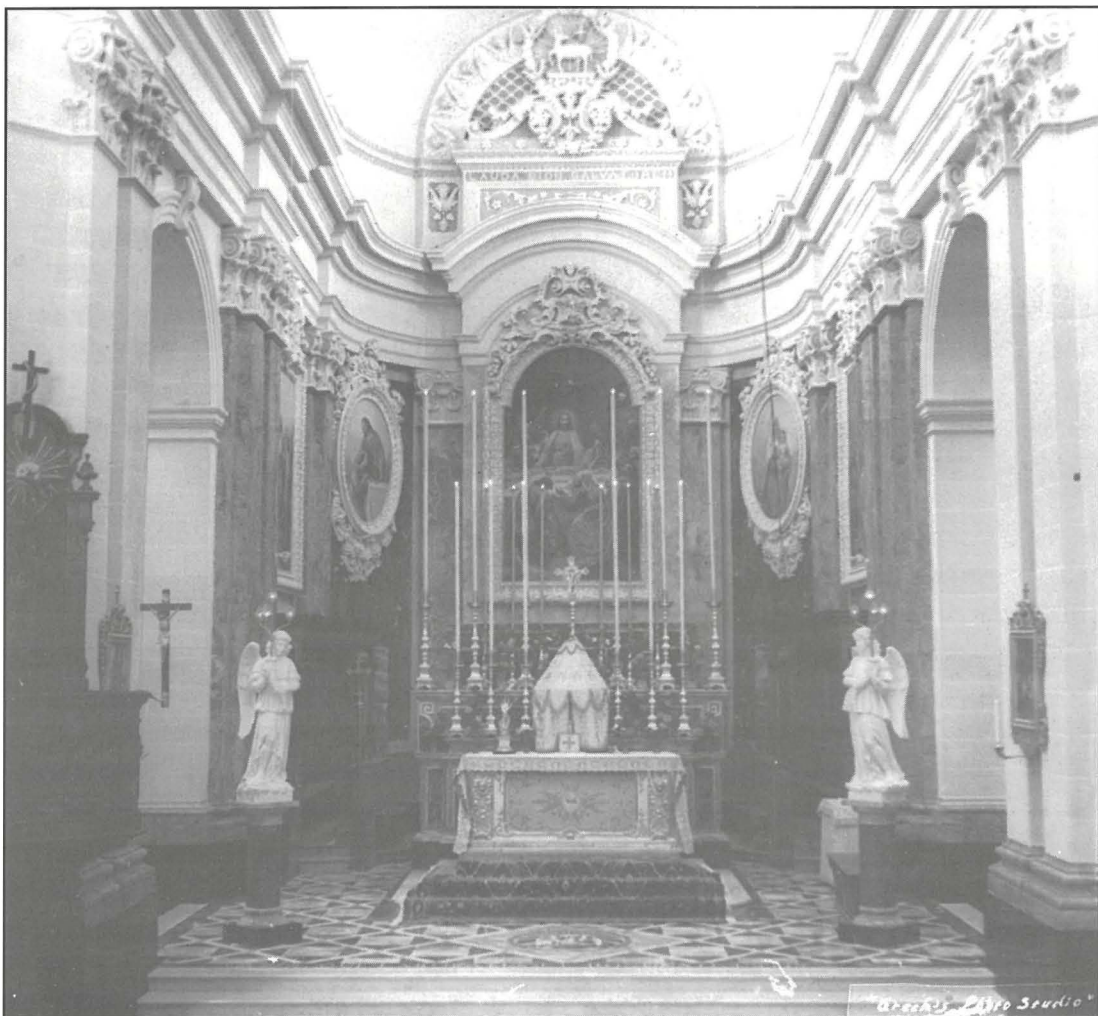
Fir-raħal tal-Ghasri jinsabu żewġ knejjes, dik tal-Parroċċa, u oħra żgħira msejha tal-Wied, li hija ddedikata lill-Patroċinju tal-Madonna. Din il-knisja, li kienet ikkonsagrata mill-Isqof ta’ Malta, Mons. Vincenzo Labini, kienet imżejna b’haħna privileġġi, bħalma huma dik ta’ Benefiċjali, Bażilika u Filjali ta’ Santa

Marija Maggiore ta’ Ruma. Sa meta nbriet il-Knisja Parrokkjali, din il-knisja kienet ukoll Sagramentali.

Imma, mingħajr ebda dubju, l-iżjed haġa li hija għal qalb in-nies tal-Ghasri hija l-Knisja tal-Parroċċa. Din il-knisja bdiet tinbena fl-1903 mill-Viċendarju Dun Ġuzepp Vella u fis-6 ta’ Settembru ta’ l-istess sena sar it-tberik ta’ l-ewwel ġebli minn Mons. Giovanni [Marija] Camilleri, Isqof [Djoċesan] ta’ dak iż-żmien. Wara l-mewt tal-Viċendarju Vella, komplax-xogħol il-Viċendarju l-ġdid Dun Karm Caruana. Fi żmien dan il-Viċendarju, fid-9 ta’ Jannar, 1916, din il-knisja giet ikkonsagrata u mogħtija t-Title ta’ “Corpus Domini”. Din il-knisja li hija mibnija fuq forma ta’ “Croce Greco”, għandha stil kompost li huwa sabiħ haħna. Fis-16 ta’ Diċembru, 1921, din il-knisja giet mgħollija għad-dinjità ta’ Parroċċa.

Minn dakinhar sa llum, kemm il-Kappillani li kienu jriegu l-Parroċċa u kemm in-nies haħmu haħna biex iżejnu dejjem iżjed u kif jixraq id-dar ta’ Alla. Wara li żejnu l-knisja bi tmien artali tar-rham, magħmulin minn ditta magħrufa, fil-15 ta’ Mejju, 1930, il-knisja giet imżejna b’sett qniepen tad-Ditta Baricozzi ta’ Milan.

Fis-sena 1938, sar il-pulptu sabiħ ta’ l-injam u fis-sena 1942 sar il-paviment ta’ l-irham. Dan l-aħħar taħt il-habrieki Kappillan, il-Kan. Dun Carmelo Vella, illum Arcipriet tal-Qala, saru diversi opri bħalma huma l-ftuħ tal-koppla; l-injam tal-Kor (*iżżanzan għall-Festa ta’ l-1955*); iz-zokklu tal-knisja, il-pilastru tal-kor,



il-presbiterju u żewġ Anġli, kollha xoghljiet ta' rħam fin. Ta' min isemmi li f'din il-knisja jinsabu xoghljiet sbieh hafna ta' pitturi magħrufa bħalma huma Pisani, [Giuseppe] Cali, u Vella.

Attwalment l-Ghasri hemm tliet saċerdoti (*Dun Ġorġ Grech, Dun Ġużep Zammit, u Dun Ġużep Mintoff*) u l-Kappillan (*Dun Ġwann Cini*). Minbarra dawn, il-parroċċa għandha wkoll tliet reliġjużi regolari (*Patri Leone Zammit O.F.M. Conv.; Patri Alfons M. Camilleri O.F.M.; u Dun Onorat Galea MSSP*; u diversi Sorijiet imxerrdin f'Malta (*Suor. Filomena Camilleri tad-Dumnikani; u Suor. M. Leonia Aquilina tal-Kong. Ulied*

il-Qalb Imqaddsa, ta' Nuzzu); f'Għawdex, u anki fl-Alġier (*Suor. Lawrenza Galea tad-Duttrina Nisranija*) u fl-Indja (*Suor. M. Assunta tal-Kong. Ulied il-Qalb Imqaddsa. Barra dawn kien hemm ukoll Suor. Sabina Galea tal-Kongregazzjoni tas-Sorijiet tal-Karità ta' Santa Giovanna Antida, fl-Italja; u Suor. Marija Aquilina li kienet Franza*).

Fil-Parroċċa tal-Ghasri jinsabu diversi għaqdiet (*tas-Sagra Familja; ta' l-Apostolat tat-Talb; tas-Siegha Mqaddsa; ta' l-Isem Imqaddes ta' Ġesù; l-Azz. Kattolika; u l-Legion*) u dan l-ahħar (*fis-Sajf 1962*) is-Socjetà tal-MUSEUM ukoll fethet dar għat-tagħlim tad-Duttrina u qiegħed ikun hemm konkorenza kbira.