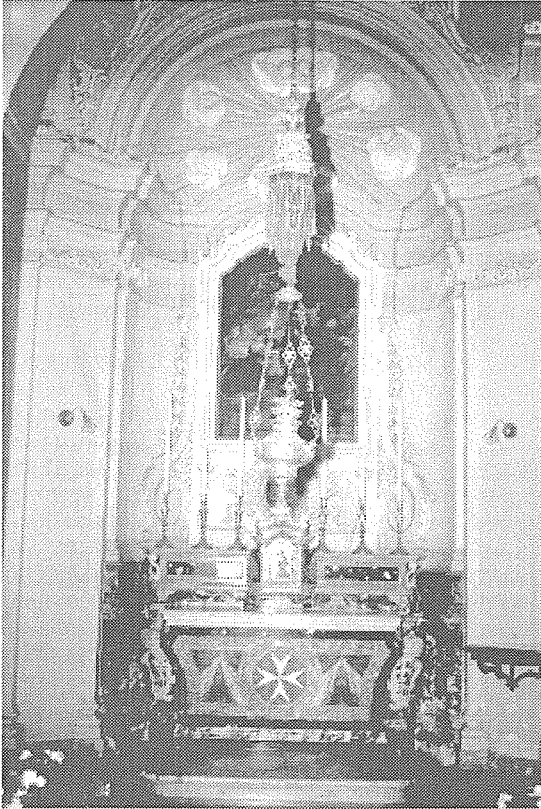


IL-KAPPELLA TAS-SAGRAMENT FIL-KNISJA TA' S. PUBLIJU, RABAT

Kan. Ġwann Azzopardi

Wara intervall ta' kważi żewġ sekli u nofs, f'it tax-xhur ilu, man-naħa ta' idejx ix-xellugija int u diehel fil-kappella tas-Sagrament li hemm fil-knisja ta' S. Publiju, sewwasew faċċata tar-Relikwarju, tteghdet rhama sabiħa maħduma fit-tond b'burdura skolpita u ornata ta' lewn aħmar u bi skrizzjoni b'karattri eleganti. Din l-irhama tfakkar il-kostruzzjoni fl-1753 ta' kappella awtorizzata mill-Granmastru Pinto u esegwita mir-Rettur tal-Grotta Fra Tomaso Sammut b'dedika lill-Aħħar Ċena tal-Mulej. Din l-iskrizzjoni hekk eleganti tippareġġja mat-tnejn l-oħra ukoll fit-tond iżda b'burdura, disinji u karattri suwed li tteghdu fl-1731 fid-daħla maż-żewġ għub tal-Knisja ta' S. Publiju biex ifakkru l-Konsagrazzjoni ta' din l-istess Knisja mill-Isqof Pawlu Alpheran de Bussan kif ukoll ta' l-altar tal-Grotta ta' S. Pawl. L-iskrizzjoni li tfakkar il-bini tal-Kappella tas-Sagrament kienet tlestiet ukoll mat-temmija tal-Kappella u ġa kien maħsub għaliha fl-istess post fejn għadha kemm twaħhlet u b'xorti tajba malli nbeda jithaffer il-ħajt, instab l-ispażju vojjt li kien diġa' destinat għaliha. Għalix ma twaħhlet dak iż-żmien, narawh fit-tmiem ta' din il-kitba: almenu ġiet konservata bla ma nkisret u mid-depożiti tal-Mużew tal-Parroċċa tteghdet fil-post li jixriqilha biex tkompli żżejjen dik il-gawhra artistika li hija l-Kappella tas-Sagrament.



*Il-Kappella tas-Sagrament fil-Knisja
ta' San Publiju*

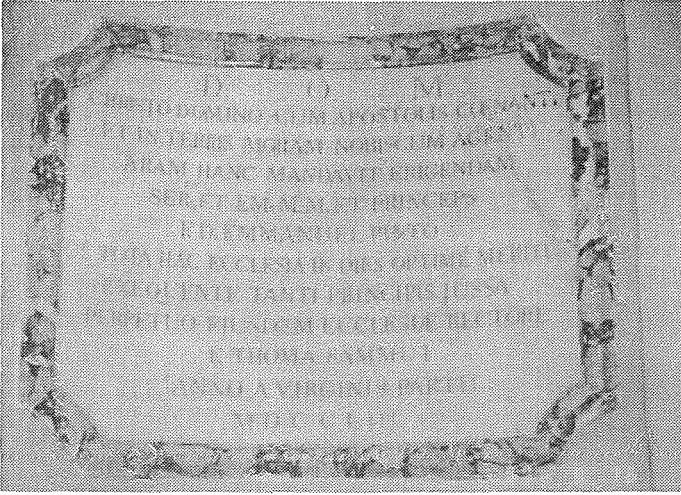
Il-Knisja preżenti ta' S. Publiju, Knisja Kolleġjata ta' l-Ordni tal-Kavaliere ta' S. Ġwann, inbniet fis-sena 1727 u ġiet konsagrata fl-1731, iżda ma' kellhiex kappella tas-Sagrament, bħalma jkollhom il-Kolleġjati l-oħra fejn is-Sagrament, flok fl-altar maġġur, jinżamm f'kappella apposta. Is-Sagrament kien għal bosta snin jinżamm f'tabernaklu f'nofs l-altar maġġur.

Ta' min iżid hawnhekk li sas-sena 1651 fil-Knisja ta' San Publiju lanqas biss kien jinżamm is-Sagrament: iżda f'dik is-sena fuq inizjattiva tar-Rettur tressqet domanda lill-Granmastru biex, minhabba li f'dak il-post jiġi reċitat l-uffiċċju kuljum, kif ukoll minhabba l-inkonvenjent li, f'kas ta' vjattu ta' reliġjuż, is-Sagrament ikollu jingieb mill-Parroċċa, isir tabernaklu fuq l-altar fejn jinżamm is-Sagrament. Aktar tard, għall-konvenjenza tal-Kolleġjali l-aktar f'każ ta' mard, is-Sagrament beda jinżamm ukoll fil-Kappella tal-Kunvent.

Fis-sena 1753 il-Kolleġjali Ġerosolimitani hasbu biex bħal Kolleġjati oħra f'pajjiżna, mal-Knisja tagħhom iżidu wkoll kappella tas-Sagrament. Il-bini ta' din il-kappella ha sitt xhur, minn Mejju sa Ottubru tas-sena 1753, u l-ispiza tal-kostruzzjoni telgħet għal 796 skudi, 4 tari u 5 grani. Il-kummissarji li hađu hsieb il-bini kienu l-Kolleġjali Fra Raimondo Camilleri u Fra Antonio Said. Il-gebel ta' ġewwa (dak li kellu jinkesa bit-tibjid) -

959 karrettun ġebel - inxtara mill-Barriera tal-Vittoria ta' Andrea Zahra u thallas bil-prezz ta' żewġ tari kull karrettun ġebel, waqt li l-gebel ta' barra, li ma kienx destinat biex jinkesa u għalhekk ikun aktar tajjeb, inxtara mill-barriera ta' Mastru Carlo Chirchop ta' Haż-Żebbuġ bil-prezz ta' 2 tari u 10 grani kull karrettun. L-istima tal-gebel saret mill-imghallem Mro. Sebastiano (Saliba). L-injam għall-pontijiet ingab





L-Irhama mwahhla fil-Kappella

sabih ta' skultura fil-ġebel, fil-frontispizju ta' l-artal, fl-ornamenti ta' l-arkati u fil-lunetti tal-koppla bi xbigħat ta' għeneb u żbul, simboli ta' l-Ewkaristija. Min għamilhom?

Fil-kontijiet tas-sena 1753 jissemma h̄las ta' 6 tari għall-kaless ta furzat (h̄absi) li nḡab biex jagħmel l-iskultura; l-isem ta' dan il-forzat lanqas biss jissemma. Jissemma wkoll h̄las iehor għal trasport fuq xogħol fil-kappella tal-Kunvent, kif ukoll h̄las żgħir għall-gwardjan li akkompanjah Tgħid dan il-forzat kien responsabbli għall-iskultura kollha, hekk sabiħa, qisha bizzilla fina, ta' din il-kappella? U min kien l-arkitett li ddisinja l-kappella?

Ma setax kien l-istess arkitett li ddisinja l-knisja, jiġifieri Mastru Salv Borg tas-Siġġewi, għax dan lahaq miet fis-sena 1733, sentejn biss wara l-konsagrazzjoni tal-Knisja li bona. Isem l-arkitett tal-kappella qatt ma jissemma ċar imma l-kontijiet iġegħluna nahsbu li kien Mru Sebastiano Saliba li l-Kummissarji kienu jibagħatu għalih ta' spiss u jhallsulu t-trasport (cavalcatura), li ġie wkoll mal-Capomastro u dam hawn tlett ijiem, u li fl-aħhar tas-sena b'ordni tal-Grammastru thallas is-somma sabiħa ta' 16 il-skud u tlett tari' għall-assistenza tiegħu fil-kappella l-ġdida.

La semmejna l-iskultura u qabel ma nduru għal tagħrif iehor fuq din il-kappella ta' min isemmi li anki fuq barra kien hemm xi skultura. Jekk wieħed jifli sewwa l-hajt ewlieni tal-kappella minn barra, dak li tara ma' wiċċek meta tasal minn Triq il-Kulleġġ, u li jiġi eżatt wara l-altar tal-kappella, wieħed jara sinjali ta' arma mdaqqsqa fin-nofs li tidher li għet imtajra. Bħala jidhru mtajrin tlett armi iżgħar fil-parti ta' fuq il-gallerija tal-Kunvent. Nafu li kemm il-Francizi fl-1798 kif ukoll l-Inglizi fil-bidu tal-hakma tagħhom kienu taw ordni biex jitkissru l-armi tal-hakkiema ta' qabel. Ma nafux x'kienet l-arma mal-hajt estern prinċipali tal-kappella tas-Sagrament: aktarx kienet tar-Religjon jew tal-Granmastru Pinto. Tkun idea tajba li f'postha issir oħra ġdida tul is-sena kollha jew għallinqas fil-ġranet tal-festa. Żgur li ssebbah il-hajt li mingħajrha jidher wisq vojtt u ċatt. Inhoss li ta' min

mill-imħazen tal-Ordni u ġie magħzul minn Mro Tomaso Pisano. Il-bennej prinċipali kien Mro Antonio Galdies li kien jithallas 6 tari kuljum u li kien meġhun minn numru ta' haddiema. Jissorvelja x-xogħol kien hemm l-imsemmi Mro Sebastiano li spiss kienu jibgħatu għalih u jhallsu t-trasport tar-rikba tiegħu. Fl-14 ta' Lulju nsibu wkoll h̄las għal pranzu mhux biss għal Mro Sebastiano imma wkoll għall-istess Capomastro ta' l-Ordni, il-kap tal-bini arkitettoniku kollu fi żmien il-Kavallieri, li ġie flimkien ma' ibnu u neputih. Nafu wkoll li darba r-rettur tal-Kulleġġ ġie msejjah mill-Gran Prijur ta' l-Ordni biex jati relazzjoni fuq ix-xogħol li kien qed isir.

F'din il-kappella hemm xogħol wisq



*It-Titular: L-Aħhar Ćena.
Xogħol tal-Malti F. Zahra.*



jiprovaha almenu bhala parti mit-tizjin tal-festa.

Mill-kontijiet tas-sena 1753 ma jirrizulta ebda hlas ghal thaffir ta' pedamenti u pedamenti veri u fondi ma tantx setghu isiru ghax kienu jinterferu mal-Grotta u mal-Katakombi wisq antiki li hemm imgenbin maghha. Minhabba f'hekk jirrizulta car minn dokument kurjuż li sibt fl-Arkivju ta' l-Ordni (Arch. 5257) li din il-Kappella damet bosta snin ma tintuza ghall-quddies u biex fiha tinzamm l-Ewkaristija; anzi kien hemm il-biza' li jkollha terga' tinhatt ghax bla pedamenti sodi. Izda meta wara hafna snin ma dehret ebda konsentura, beda jsir uzu regolari taghha bhala kappella tas-Sagrament u hekk baqa' jsir bejn wiehed u iehor anki meta telqu l-Kavaleri sa ma l-Knisja ta' San Publiju flimkien mal-Grotta inghaqdet mal-Parrocča fis-sena 1964.

U mnejn thallsu l-fondi ghall-bini ta' din il-kappella?



Il-Kwadri Laterali: Il-Kuncizzjoni

muzzetta sewda u wara s-sena 1788 rukkett u muzzetta sewda b'buttuni u tberfila homor) izda ma kenux tenuti ghas-servizzi u kultant anqas jaghmlu l-professjoni. Bhall-kappillani l-oħra kellhom ihallsu l-"passaggio" ghad-dhul. Fis-sena 1753, u rridu nahsbu biex jigi finanzjat il-bini tal-kappella, twaqqfu sitt kappillani d'obbedjenza godda taht dawn it-titoli: it-tlett kwadri godda fl-istess kappella, iz-zewg kwadretti



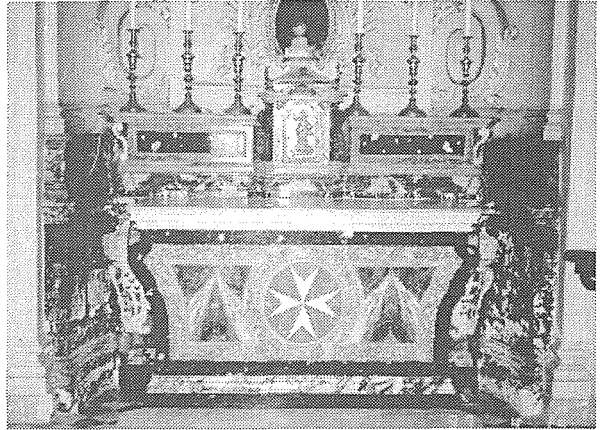
It-tieni Kwadru Laterali: Sant' Antrin di Padova.

Il-Fondazzjoni Wignacourt, jigiġifieri d-dota ta' artijiet (l-aktar Ta' Cenc, Ghawdex) li kien irregala minn flusu l-Grammastru Aloph de Wignacourt meta waqqaf il-Kollegġjata Gerosolimitana, amministrata b'mod tant ghaqli mill-Kollegġjali (bil-maqlub ta' kif kienet amministrata meta l-beni taghha ġew inkorporati mal-beni publiċi ta' l-istat u amministrati minn impjegati inglizi u maltin) kienet florida u b'hekk saru u thallsu hafna opri ta' pittura, rhamijiet u fided izda fl-istess waqt il-Kollegġjali dejjem eskogitaw kif jiffinanzjaw ahjar il-proġetti taghhom.

Barra l-Kappellani Konventwali li kienu jofficjaw il-Grotta, kienet drawwa ta' l-Ordni li jahtar ukoll Kappillani oħra, mhux Konventwali, imma Kappillani ta' Ubbidjenza taht it-titolu ta' xi altari, kwadri jew Sagristiji li jinsabu fil-Grotta. Dawn ukoll kienu ntitolati ghall-istess ilbies tal-Kappillani l-oħra, (jigiġifieri qabel is-sena 1788 spellizza u



ovali ġodda ta' S. Pietru u S.Pawl li tpoġġew fuq il-bibien laterali tal-Kappella tal-Kunvent u l-istatwa l-ġdida tal-ġebel li turi lil San Pawl jiprietka li tlestiet u tqeghdet fuq il-kwadru titolari tal-Kappella ta' S.Pawl il-Baħar. It-titolu ta' l-altar tač-Ĉena ġie mogħti lid-diskret Ġużeppi Vassallo; dak tal-Kuncizzjoni lid-diskret Ġużeppi Sammut u dak ta' S.Antnin ta' Padova lid-Diskret Gaetano Żarb. It-titoli taż-żewġ kwadretti ovali San Pietru u San Pawl tal-Kappella tal-Kunvent ġew mogħtija lid-diskreti Mario u Salvatore Camilleri. Dawn il-kwadri ġodda li qamu 10 skud il-wiehed illum jinsabu fid-depożitu tal-Mużew. Michelangelo Baldacchino ġie mogħti t-titolu tal-istatwa l-ġdida ta' S.Pawl il-Baħar, illum meqruda bil-gwerra. Kull wiehed minn dawn is-sitt Kappillani l-ġodda hallas is-somma ta' 150 skud u b'hekk il-Kunvent dahħal is-somma ta' 900 skud li bihom kopra sew l-ispiża tal-ġebel. Snin wara saret revizzjoni mill-Ordni ta' bosta titoli u hamsa minn dawn it-titoli l-ġodda , fil-fatt kollha barra l-altar tač-Ĉena, ġew soppressi, jiġifieri wara li gawdewhom xi wiehed jew tnejn ma ġewx aktarmogħtija. Biex jieħdu dawn it-titoli il-kandidati li japplikaw għalihom kellhom jissostomettu ruħhom għall-provi. Dawn sarulhom mill-Kollegjal Fra Pietro Paolo Schembri li tagħhom irċieva hlas ta' 30 skud (5 skudi għall-kull kappillan) iżda dawn għaddihom ukoll lill-Kulleġġ, din id-darba għar-restawr tas-Sepulkru.



Dettal: L-artal tal-Kappella



Il-Lampier tal-Kappella

Niġu issa għall-opri li jzejnu din l-arkitettura sabiha, jiġifieri l-kwadri mpittra, l-altar ta' l-irham u l-lampier tal-fidda.

Fil-kappella nsibu kwadru titolari tač-Ĉena fuq l-altar magġur, żewġ kwadri fil-ġnub, bla altari taħthom, li juru lill-Kuncizzjoni u lil Sant'Antnin ta' Padova, - it-tlieta mpingġja minn l-aqwa esponent Malti ta' l-arti Barokka Francesco Vincenzo Żahra, u sottokwadru taħt it-titular, kwadrett ovali mghotti bi hġieġa, li juri s-Sagra Familja.

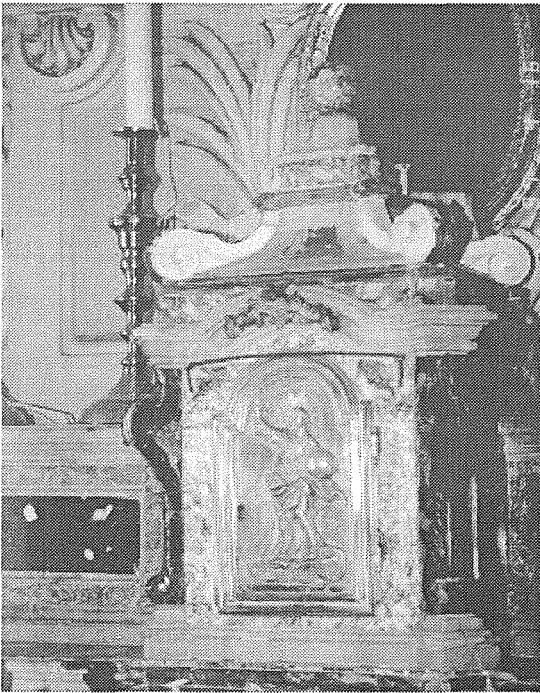
Nibdew mill-aħhar kwadru. l-ovali tas-Sagra Familja. Dan il-kwadrett ta' awtur mhux magħruf kien rigal tar-Rettur Fra Tomaso Sammut, bhala kumpens għal kwadru , aktarx tal- Madonna tal-Providenza , li kien jinsab fuq altar fil-Grotta u li kien spičča bl-umdità'. Il-Kollegjali ddecidew li jagħmlu minn floku kwadru bassoriliev tal-Ġebel li fdawh f'idejn l-iskultur Gaetano Magri tal-Birgu, li qam sitt skudi. Dan il-kwadru li kien fačcata ta' dak ta' S.Trofimu tneħħa

biex minn floku jitpoġġa s-Sepulkru u llum , magħruf ukoll bhala l-Madonna tar-Rummiena, jinsab fil-Kulleġġ fačcata tal- Bieb li jagħti għas-sular ta' fuq, fejn hemm ukoll kwadru jixbħu fuq it-tila, ta' Francesco Żahra. Il-kwadru tal-Providenza ta' qabel, li kien qed isofri minn umdità, ir-Rettur Sammut hadu għalih u floku ta s-sottokwadru tas-Sagra Familja għall-Kappella tas-Sagrament li għadna naraw sallum.



Mit-tlett kwadri ta' Żahra l-ewwel li tlesta kien dak tal-Kuncizzjoni għax f'Diċembru 1954 kien mhux biss tlesta iżda wkoll ittiehed il-Belt (forsi biex jara il-Granmastru kif kienet id-drawwa). Fl-istess xahar Mastru Lorenzo Magri thallas ukoll tat-tlett tilari għat-tlett kwadri tal-kappella.

Fl-istess zmien, u sewwasew f'it g'imghat qabel, fit-23 t'Ottubru, il-prokuratur għamel talba lill-Grammastru biex jordna ż-żewġ kwadri l-oħra, jiġifieri ċ-Ċena u S.Antnin ta' Padova kif ukoll lampier tal-fidda għall-kappella l-Gdida. Il-pittur Żahra thallas gradatament ta' dawn il-kwadri, bl-ewwel hlas akkont, ta' 40 skud fid-29 t'Ottubru 1755 u t-tieni u t-tielet fi Frar 1757 b'20 skud akkont u 25 oħra biex tiġi finalizzata l-ispiża totali ta' 85 skud. Il-kwadri bħas-soltu tiehdu lill-Grammastru qabel ma tqeghdu fil-post. Il-pittur Żahra kien midhla sew tar-Rabat għax daqs ghoxrin sena qabel kien tana fil-Knisja ta' S. Pawl żewġ kwadri, dak tas-Sagra Familja, forsi l-isbah kwadru tal-Parroċċa, u dak tal-Qalb ta' Ġesu' f'zewġ altari tal-ġnub li għalihom missier il-pittur kien hađem l-iskultura. U bħalma l-kwadru tas-Sagra Familja ma għamilx għajb lit-titular sabih tan-Nawfraġju ta' S.Pawl ta' Erardi, lanqas il-kwadru ta' l-Aħħar Ċena tal-Kappella tas-Sagrament fil-Knisja ta' S.Publiju ma jagħmel għajb lit-titular hekk stupend ta' S.Publiju mpingi minn Mattia Preti. Dan il-kwadru jixbah ukoll lil xoghol ieħor ta' l-istess Zahra u bl-istess suġġett magħmul għal S. Liena f'Birkirkara. Iż-żewġ kwadri l-oħra, il-Kuncizzjoni u l-aktar S.Antnin, huma anqas perfetti u fihom aktarx tinħass il-hidma tal-bottega ta' Żahra.



Dettal: It-Tabernaklu

Il-Kolleġjali u minkejja n-nomina perpetwa tneħħa mill-kariga. Forsi din kienet ir-raġuni li mħabba fiha l-irhama ma tqeghditx meta saret u kellha tistenna aktar minn 240 sena biex titwahhal fil-post li fih imħabba l-preġju artistiku u t-tifkira storika tagħha kien jixriqilha li toqghod.

Nagħlaq b'suġġeriment zghir. Għal bosta snin dik il-kappella kienet post ta' talb u adorazzjoni. Illum jiġu jżuru l-Grotta u l-Knisja ta' S.Pawl hafna mijiet ta' turisti, mqanqlin minn kurzita' u forsi xi f'it devozzjoni, iżda bil-maqlub ta' dak li jiġri f'santwarji u ċentri ta' pellegrinaġġi nternazzjonali, m'hemm l-eħda kappella dedikata biss għat-talb u l-kontemplazzjoni; forsi lanqas il-ġografija tal-lokal ma thajjar għal dan. Iżda l-Papa meta ġie fostna tana eżempju. Għafas hafna li l-Grotta għandha tkun ċentru ta' talb. Tista' din il-kappella, forsi protetta b'xi forma ta' bieb, tiġi mibdula f'ċentru ta' talb fejn il-vizitaturi tal-grotta jiġu mħajra jgħaddu f'it mumentu ta' skiet, kontemplazzjoni u għaqda ma' Alla?

Il-Kolleġjali hasbu wkoll biex jagħnu l-kappella b'lampier tal-fidda. Għalkemm dan ma jġibx il-marka ta' min hadmu, mill-kontijiet jirriżulta li hu opra ta' l-argentier Aloysio Fenech. Huwa mdendel fuq tlett ktajjen, iġib l-armi tal-Granmastru Wignacourt u Pinto u jżen hames libbri u uqji hdx u tlett kwarti.

Ir-rettur Sammut haseb ukoll għal irhama li tfakkar il-bini ta' dik il-kappella u fiha naqqax kemm l-isem tal-Grammastru Pinto kif ukoll tiegħu u nsibu hlas ta' trasport ta din il-lapida għall-Belt Valletta u lura biex jaraha l-Granmastru, iżda għal xi raġuni ma tpoġġietx. Nafu li dan ir-rettur li għal xi zmien kellu n-nomina ta' Rettur perpetwu kellu xi nkwieta mal-

Ir-rettur Sammut haseb ukoll għal irhama li tfakkar il-bini ta' dik il-kappella u fiha naqqax kemm l-isem tal-Grammastru Pinto kif ukoll tiegħu u nsibu hlas ta' trasport ta din il-lapida għall-Belt Valletta u lura biex jaraha l-Granmastru, iżda għal xi raġuni ma tpoġġietx. Nafu li dan ir-rettur li għal xi zmien kellu n-nomina ta' Rettur perpetwu kellu xi nkwieta mal-

