

## L-Altari fil-Parroċċa tagħna

John Micallef

Għall-ħabta ta' Frar ta' din is-sena Itqajt mas-Sur Charles Zammit li hu fil-kumitat tal-Banda *La Stella Levantina* u talabni nikteb artiklu f'dan il-programm tal-każin.

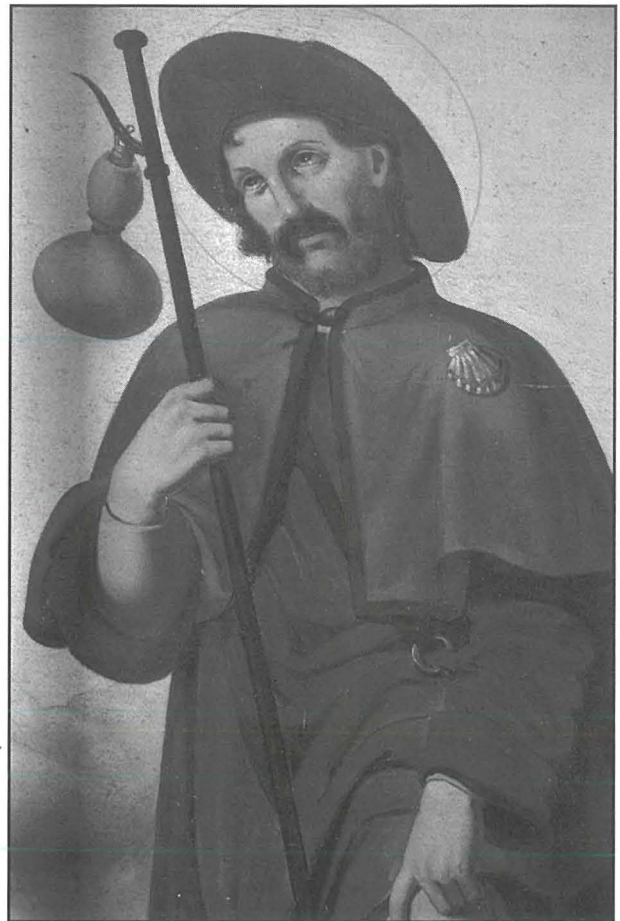
Peress li ma tantx kien fadal żmien biżżejjed sabiex nagħti l-artikolu għall-istampar tal-Programm u peress li nħoss li l-Parroċċa hija l-qofol tal-festa, iddeċidejt li nikteb xi haġa fuq il-knisja.

Il-Parroċċa ta' Maria Assunta go H'Attard hija waħda mill-eqdem f'pajjiżna. Jekk nagħtu ħarsa lejn il-parroċċi l-oħra bl-istess isem insibu: H'Al Għaxaq fl-1626, il-Gudja fl-1436, Il-Qrendi fl-1618, Il-Mosta fl-1608, L-Imqabba fl-1607, H'ad Dingli fl-1615 u sintendi H'Attard fl-1575.

Il-knisja ta' H'Attard kienet l-ewwel waħda li nqatgħet mill-Matrici ta' Birkirkara sewwa sew fl-1575, meta f'H'Attard dak iż-żmien kien hawn ftit 'l fuq minn 600 persuna. Dan sar fi żmien il-Viżitatur Appostoliku l-Monsinjur Pietru Dusina meta xi parruċċani marru jiltaqgħu miegħu hekk kif kien fi triqtu lejn Birkirkara mill-kunvent ta' San Duminku fir-Rabat. Huma wrew ix-xewqa tagħhom li jkollhom il-knisja tagħhom peress li għall-bżonnijiet spiritwali kienu jiddependu wisq fuq Birkirkara. Peress li Birkirkara tinsab xi żewġ mili bogħod u dak iż-żmien ma kien hawn trasport ta' xejn, tistgħu taħsbu x'battikata sabiex jiġu amministrati s-Sagramenti lill-poplu ta' dan ir-raħal. It-talba tan-nies ta' H'Attard intlaqgħet minnufih u għalhekk seta jkollhom saċerdot permanenti wkoll. Il-knisja żgħira li kienet teżisti kienet diġaċ ddedikata lill-Marija Assunta u ftit snin wara Dun Leonardu Micallef laħaq bħala l-Ewwel Kappillan fl-1579. Wara xi żmien u allura meta l-popolazzjoni tal-pajjiż bdiet tikber, inbniet knisja ġdida, l-istess waħda li għandna llum, li nbni bejn l-1610 u l-1628. Din il-knisja għadha intatta kif inbniet originarjament.

L-ewwel haġa li nnotajt meta dħalt f'din il-knisja aktar minn 30 sena ilu hija li l-maġġoranza tal-kwadri tal-altari tal-ġenb huma ddedikati lill-Madonna. Infatti minn total ta' tmien kwadri, minbarra t-Titular, insibu kwadri ddedikati lill-Madonna tad-Duluri, Madonna tal-Karmnu, Madonna taċ-Ċintura, lill-Marija Immakulata u l-Madonna tar-Rużarju. Kwadri antiki li joħduna lura għas-Sekli XVIII u XIX.

Għalhekk, issa tajjeb li nagħtu titwila lejn dawn il-kwadri li jsebbħu l-knisja tagħna. Hekk kif tidhol mill-bieb prinċipali, l-ewwel altar tal-lemin huwa ddedikat lill-**Santu Rokku**, Patrun tal-pesta. Fuq kull naħa ta' dan il-Qaddis naraw il-Martirju tal-Appostli San Pietru u San Pawl. Il-pittura hija ta' Ġużeppi Calleja li għex bejn l-1828 u l-1915. Jista' jkun li dan il-kwadru sar bħala ringrazzjament lil dan il-Qaddis minħabba l-pesta li kellna f'Malta bejn l-1813 u l-1815, iżda m'hemm xejn li jindika li dan il-kwadru sar minħabba din ir-raġuni. Fuq kollox il-pesta kienet ilha li spicċat minn Malta u l-aħħar li spicċat kien f'Għawdex.

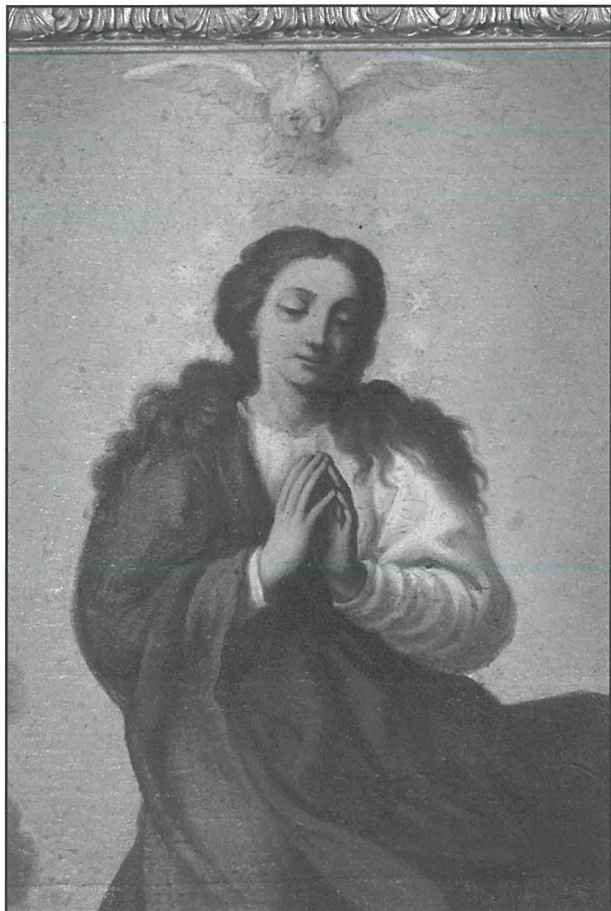


Fejn l-istatwa sabiha titulari mbaġħad naraw l-altar tad-Depożizzjoni, jew aktar tard kif kien magħruf bħala tal-**Madonna tad-Duluri**. Kwadru mpitter mis-Senglean Francesco Zahra (1710 -1773), li għandu diversi xogħolijiet fil-knisja tagħna. Hawnhekk naraw lill-Madonna bi Kristu mejjet mitluq fuqha. 'il fuq mis-salib naraw lill-

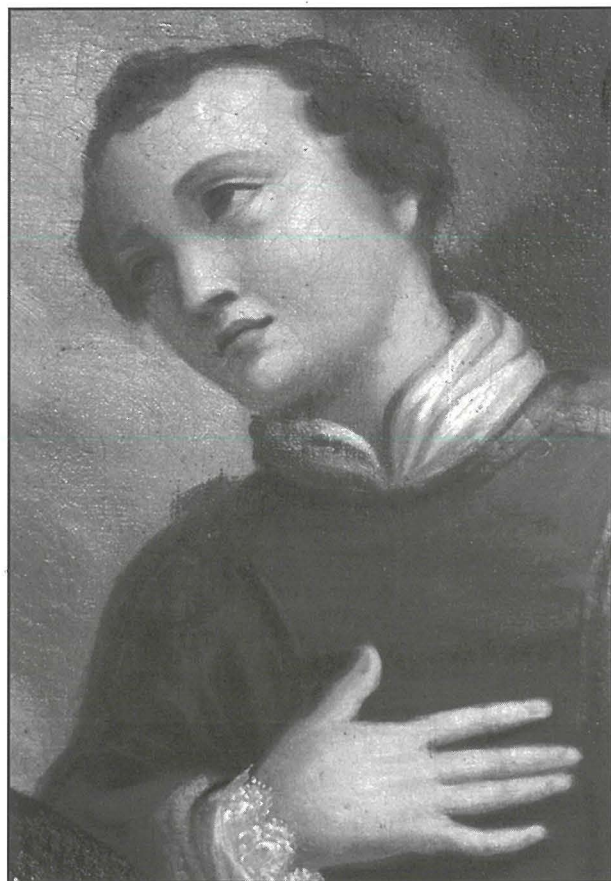


Missier Etern u fuq in-naħa l-oħra tal-lemin hemm għadd ta' anġli. Dan il-kwadru sar fi żmien Dun Ġwann Debono.

Il-kwadru fil-kappellun tan-naħa tal-lemin huwa ddedikat lill-**Marija Immakolata**, flimkien ma' San Filippu Neri, San Ġakbu, San Ġuzepp, San Filep ta' Aggira u qaddis ieħor li ma sibtx min hu. L-Ispirtu S-Santu jidher jittajjar fuq ras il-Madonna. Dan huwa xogħol ta' Fra Luqa Garnier (1650-1730).



tirċievi ċ-ċintura minn id il-Madonna. San Tumas u San Lawrenz jidhru fl-isfond fuq kull naħa. L-Ispirtu S-Santu jidher jittajjar fuq ras il-Madonna. Fl-opinjoni tiegħi, dan il-kwadru flimkien ma' tar-Rużarju, huma fost l-isbaħ li nsibu fil-knisja. Iż-żewġ kwadri huma ta' Francesco Zahra.



L-altar ta' Ġesù **Kurċifiss** huwa xogħol Malti ta' Francesco Xerri tas-Seklu XVIII. Naturalment il-kwadru huwa dominat minn Kristu Kurċifiss. Fuq ix-xellug naraw lill-San Ġwann Battista. San Franġisk t'Assisi narawh f'riġlejn is-salib qed ibus riġlejn Kristu. Fuq San Franġisk naraw lill-San Gejtanu jzomm il-ktieb u l-ġilju li huma simboli ta' dan il-Qaddis. Il-pittur sab post biex jinkludi lill-Anġlu Kustodju b'figura żgħira 'l isfel fin-nofs. Is-sagristan is-Sur Raymond Said qalli li l-aħħar li ġie rrestawrat dan il-kwadru kien fl-1957 mis-Sur Frank Borg. Ta' min jgħid li dan il-kwadru fl-antik kien fis-sagrastija.

Fuq ix-xellug tal-Altat Maġġur insibu l-altar tal-**Madonna tal-Konsolazzjoni** jew forsi kif inhi magħrufa aħjar **taċ-Ċintura**, bil-Bambin fuq dirgħajha tal-lemin. Qaddisin inkluzi f'dan il-kwadru huma Santu Wistin li qed jirċievi ċ-ċintura mingħand il-Bambin waqt li Santa Monika qed



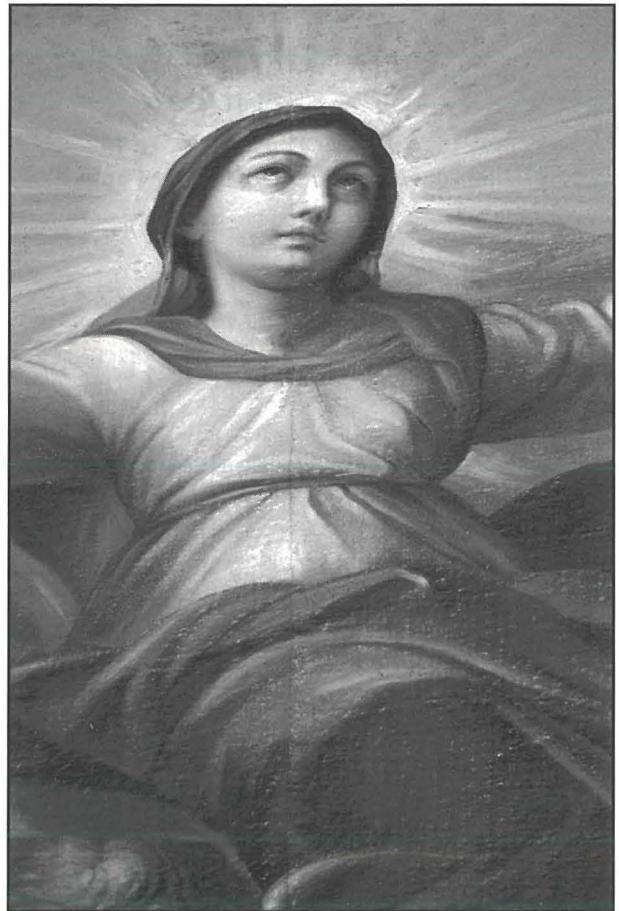
Fil-kappellun tax-xellug, l-altar huwa ddedikat lill-Madonna tar-Rużarju. Fl-1745 dan l-altar kien imzejjen bi ħmistax il-kwadrett mad-dawra tal-kwadru li kienu jirrapreżentaw il-ħmistax-il Misteru tar-Rużarju. Għal darb'ohra, dan il-kwadru huwa ta' Francesco Zahra. Hawnhekk nistgħu naraw lill-Madonna bil-Bambin qed tippreżenta l-kuruna tar-Rużarju lil San Duminku waqt li l-Bambin b'figura helwa ferm, qisu qed jixxabat fuq driegħ Ommu biex jippreżenta ohra lil Santa Katarina ta' Siena. Xi angli qed idawru dan il-kwadru.



Aħna u ġejjin lura, qisna qed noħorġu mill-knisja, nsibu l-altar iddedikat lill-Qalb Mqaddsa ta' Ġesù. F'riġlejn Ġesù naraw lill-Santa Margerita. Dan huwa xogħol tas-Seklu XIX li sar fi żmien il-kappillan Dun Karm Azzopardi. Fl-antik, dan l-artal kien iddedikat lill-Erwieħ tal-Purgatorju.

**L-altar tal-Madonna tal-Karmnu.** Dan huwa l-aħħar altar tal-ġenb li nsibu hekk qabel ma tħalli l-knisja fuq il-lemin, sewwasew quddiem dak ta' Santu Rokku. Dan il-kwadru fl-antik ħa post il-kwadru tal-Appostlu San Bert. Dan il-kwadru tal-Madonna bil-Bambin sar fl-1761 u huwa wkoll ta' Francesco Zahra. F'id il-Madonna x-xellugija tidher qeđ izzomm il-Laptu. F'riġlejn il-Madonna naraw tliet Qaddisin li huma San Xmun Stock, San Ġwann Tas-Salib u Qaddis ieħor li ma sibtx min hu.

Ma jistax jonqos li ma nitgħux ħarsitna lura wara din id-dawra tagħna u ma nsemmux il-kwadru titulari ta' **Santa Marija Mtellgħa s-Sema** wara l-Altar Maġġur. Dan sar fis-sena 1725 minn Pasquale Buhagiar. Dan il-kwadru sar minflok ieħor antik ta' Santa Marija wkoll li kien inħadem fl-1558. Hawnhekk naraw il-Madonna qed tittajjar lejn is-sema mdawwra bl-angli. Taħtha naraw l-Appostli mdawrin mal-qabar tal-Madonna. Pasquale Buhagiar għamel il-pittura wkoll tal-kwadru li hemm fuq it-titular. Dak li jirrapreżenta lit-tliet persuni tat-Trinità Qaddisa. il-Missier u l-Iben jidhru jżommu l-kuruna lesti biex jinkurunaw lill-Madonna waqt li l-Ispirtu S-Santu jidher qed jittajjar fuqhom. Dan it-titular hemm wieħed jixbhu fil-Parroċċa tal-Annunzjata ta' Ħal-Balzan. Kwadru ieħor qisu simili jinsab fir-Rotunda tal-Mosta.



Nixtieq niringrazzja lis-Sur Carmelo Mallia li meta ċempiltlu għal xi informazzjoni qdieni mill-ewwel. Is-Sur Mallia huwa l-awtur ta' *Ħ'Attard il-Parroċċa, Ġrajjietha u Niesha*. Nispera li sibtu din l-informazzjoni interessanti.

Nixtieq il-festa t-tajba lil kulħadd

**Referenzi:**

Ħ'Attard il-Parroċċa, Ġrajjietha u Niesha ta' Carmelo Mallia Teżori fil-Knejjes Maltin ta' Tony Terribile Librerija Nazzjonali Beltissebh