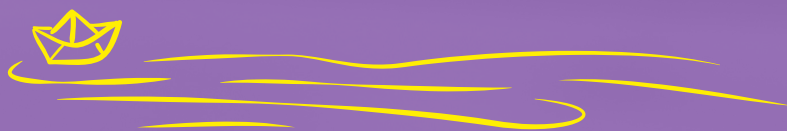


Rakkomandazzjonijiet tal-politika

2019



Co-funded by the
Erasmus+ Programme
of the European Union





Co-funded by the
Erasmus+ Programme
of the European Union

Din il-pubblikazzjoni giet ippreparata fil-qafas tal-proġett internazzjonali „L-Edukazzjoni Bikrija - Nxettlu Motivazzjoni Sostenibbli u Valuri għall-Ħajja“ (MOV-UP) bl-appoġġ finanzjarju tal-Kummissjoni Ewropea taħt il-Programm Erasmus+, Azzjoni Ewlenija 3: Inkluzjoni Soċjali permezz tal-Edukazzjoni, Taħriġ u Żgħażaġħ (Nru Ref: 580339-EPP-1-2016-1-BG-EPPKA3-IPI-SOC-IN). Il-kontenut tal-pubblikazzjoni jirrifletti l-opinjoni ta' l-awturi biss, u l-Kummissjoni ma tistax tinżamm responsabbli għal kwalunkwe użu, li jista' jkun magħmul mill-informazzjoni li tinsab fiha.

Dan id-dokument għe m'hejji bil-kontribuzzjoni ta':

Prof. Carmel Cefai

Prof. Paula de Waal

Assistent Prof. Maria Ampartzaki

Dr. Zuhail Yilmaz Doğan

Danniele Ottorino Arati

Jurgita Vaitiekuniene

Reni Dimova

Ioanna Mincheva

Disinn grafiku: Kristin Ozanian

Kontenut

Kwalifiki professjonali tal-għalliema fl-Edukazzjoni Bikrija.....	3
Tfal fl-Edukazzjoni Bikrija	6
L-involviment tal-ġenituri fl-Edukazzjoni Bikrija.....	8
Tagħlim soċjali u emozzjonali.....	10

Kwalifiki professjonali tal-għalliema *fl-Edukazzjoni Bikrija*

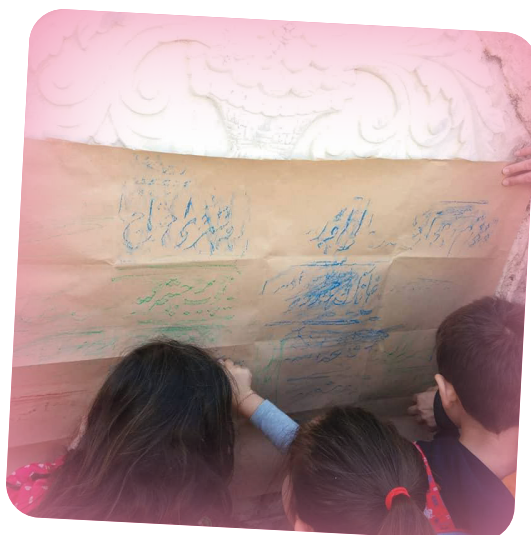
Il-pilastri bażiċi tat-taħriġ inizjali u l-iżvilupp professjonali tal-ispeċjalisti fl-edukazzjoni għandhom ikunu mibnija fuq daww il-prinċipji li nistennaw li jintużaw fil-prattika tagħhom. Huwa rakkomandabbli li l-kwalifika tkun ibbażzata għal waħda aktar esperjenzali, ibbażzata fuq problemi, iċċentrata fuq il-kunċett ta' żvilupp professjonali kontinwu bħala proċess sistematiku, innovattiv u dinamiku.

Għandha ssir enfasi speċjali fuq it-tagħlim permezz ta' l-esperjenza f'kuntesti differenti u b'modi differenti. It-taħriġ esperjenzali madankollu ma jfissirx li s-sessjonijiet ta' żvilupp professjonali għandhom jintużaw għall-promozzjoni ta' agenda speċifika - li tgħid u turi lill-prattikanti x'għandhom jagħmlu. Għall-kuntrarju, it-taħriġ għandu jkun intenzjonat biex isiru konxji dwar l-aspetti importanti tat-tagħlim, biex jgħin biex jirriflettu b'mod kritiku, biex jtgħallmu kif jużaw l-għarfien tagħhom dwar l-iżvilupp tat-tfal u biex jiżguraw li jkun qed isir tagħlim sinifikanti u rilevanti.

L-importanza tat-tagħlim esperjenzali m'għandix titnaqqas matul il-karriera professjonali. L-implimentazzjonijiet prattiċi fil-klassi għandhom isiru parti integrali ta' kwalunkwe taħriġ ta' l-għalliema, anki jekk dan ikun wieħed qasir. Fażijiet ta' implimentazzjoni bħal dawn (wara jew bejn is-sessjonijiet teoretiċi) jippermettu lill-għalliema biex jittestjaw l-użu ta' metodoloġiji u riżorsi ġodda, biex iħejju l-attivitajiet tagħhom stess, adattati

għall-klassijiet u l-kuntest tagħhom. Għall-aħjar riżultati, l-implimentazzjonijiet prattiċi għandhom jitwettqu taħt is-superviżjoni u l-parir tal-mentors tat-taħriġ.

L-implimentazzjonijiet tal-prattika u l-mentoring huma ta' benefiċċju kbir għal riżultati aħjar ta' taħriġ, għaliex dawn jorbtu flimkien it-teorija u l-prattika. Il-gwida ta' l-esperti tagħti spinta lill-effiċjenza, u tgħin lill-għalliema jkunu aktar kunfidenti fl-implimentazzjoni ta' prattiċi ġodda fix-xogħol tagħhom, kif ukoll tippermetti li jirċievu *feedback* immedjat. Fl-aħħar mill-aħħar, superviżjoni ta' esperti indipendenti ġgħib valur għall-organizzazzjonijiet billi tiżgura s-sigurtà u l-benesseri tat-tfal involuti - tiggarantixxi li l-metodi jiġu implimentati b'mod xieraq.



Professjonisti li mhumiex familjari mal-pedagoġija (medika u ta' appoġġ) fl-Edukazzjoni Bikrija għandhom xorta jingħataw taħriġ għall-iżvilupp professjonali fuq bażi regolari daqs professjonisti oħra li jispeċjalizzaw fil-pedagoġija.

Taħriġ ta' kull tip għal speċjalisti fl-Edukazzjoni Bikrija għandu jinkludi opportunitajiet biex jaħdmu fuq il-preġudizzji tagħhom stess, kif ukoll jiffoka fuq pedagoġija b'saħħitha waqt li l-ispeċjalisti jibqgħu empatici u jagħtu l-appoġġ.

L-immaniġjar tal-istrutturi fl-Edukazzjoni Bikrija għandu jsir aktar orizzontali u inqas vertikali, sabiex titrawwem is-setgħa u l-kuntestwalita' ta' żvilupp professjonali u l-proċessi tat-tagħlim.

Għandha tingħata aktar awtonomija lill-kapijiet ta' l-iskejjel biex jippromwovv innovazzjonijiet pedagoġiċi u amministrattivi kif ukoll biex jindirizzaw kwistjonijiet ta' żvilupp pro-

fessjonali kontinwi b'mod proattiv u jipprovdu taħriġ li jkun relevanti għall-prijoritajiet li jkunu ġew identifikati għal tul ta' zmien għal kull stabbiliment edukattiv.

Huwa rakkomandabbli li istituzzjonijiet edukattivi u korpi ta' sorveljanza jipprovdu opportunitajiet regolari ta' diskussjoni, kollaborazzjoni u interazzjoni bejn l-għalliema u l-edukaturi fl-edukazzjoni bikrija. Dawn jistgħu jinkludu laqgħat bħal; Avvenimenti f' kindergartens / skejjel / *childcare centres*; kollaborazzjoni bejn l-għalliema fuq livelli lokali, reġjonali, nazzjonali u internazzjonali. Dawn il-forums għal kollaborazzjoni u diskussjoni għandhom isiru b' mod regolari.



Rakkomandażżjonijiet:

- Twassil ta' taħriġ orjentat lejn il-prattika għall-għalliema tal-Edukazzjoni Bikrija u persuni oħra fi kwalunkwe stadju tal-karriera tagħhom u irrISPETTIVAMENT mill-impjeg tagħhom fi stabbilimenti edukattivi pubbliċi jew privati;
- It-tagħlim u l-attivitajiet prattiċi għandhom jiġu enfasizzati u implimentati b'mod attiv fit-taħriġ tal-għalliema;
- Il-provvista ta' gwida esperta u *mentoring* fil-livelli kollha ta' taħriġ tal-għalliema meta jimplementaw metodi godda
- Appoġġ għal mod ta' kif decizjonijiet rigward l-iżvilupp professjonali fl-Edukazzjoni Bikrija għandhom jittieħdu. Dan għandu jkun minn isfel għal fuq, li jinvolvi l-komunità skolastika kollha b'mod xieraq u komprensiv;
- Organizzazzjoni ta' forums b'mod regolari u strutturati għal diskussjoni, kollaborazzjoni u skambju ta' prattiċi tajbin bejn il-prattikanti.





Tfal

fl-Edukazzjoni Bikrija

Sforzi sistematiċi għandhom jiġu implimentati biex joħolqu prattiċi sostenibbli fil-klassi li huma ċċentrati fuq it-tfal aktar milli mmexxija mill-adulti u ffukati fuq l-adulti. L-ispazji psiko-loġiċi u fiżiċi huma meħtieġa biex it-tfal iqattgħu aktar ħin jiċċaqlqu, jilagħbu u jitgħallmu billi jagħmlu attivitajiet minflok li jseguwu struzzjonijiet u jirrepetu.

L-ambjenti tal-Edukazzjoni Bikrija għandhom jagħtu aktar spazju lit-tfal

biex jiskopru d-dinja bi pass li jilhqqu miegħu mingħajr indħil minn oħrajn. Huwa kontroproduktiv li tnissel ideat u mudelli f'moħħhom, biex „tferra” għarfien lest u fl-aħħar tfassal individwi identiċi b'ħiliet simili. Jeħtieġ li jitqiegħed valur akbar fuq l-individwalità, u t-tfal għandhom jiġu sostnuti biex jitgħallmu bil-mod partikolari ta-għhom stess.



Rakkomandażżjonijiet:

- Li nwettqu sforzi konsistenti għall-implimentazzjoni ta' pedagogija ċċentrata fuq it-tfal;
- Li nippromwovu rispett lejn it-tifel bħala „entità ta' tagħlim”, li jkunu kapaċi li jagħmlu għażliet;
- Li nippromwovu l-valur tal-individwalità u d-diversità fil-klassi, billi nittrattawa bħala opportunità edukattiva, mhux bħala ostaklu għall-proċess tat-tagħlim.



L-Involvement tal-ġenituri

fl-Edukazzjoni Bikrija

L-involvement attiv tal-ġenituri fil-proċess ta' taġħlim tat-tfal tagħhom huwa ta' benefiċċju kbir għar-riżultati edukattivi ġenerali. Għal dan il-għan, huwa rakkomandat li l-klassijiet isiru aktar miftuħa għall-ġenituri, sabiex titrawwem involvement konsistenti tal-ġenituri fil-proċess ta' studju. Avvenimenti regolari ta' bejn il-ġenituri u t-tfal li jiġu organizzati mill-istabbilimenti edukattivi, u jiġu ikkomunikati lill-ġenituri b'avviż minn qabel, jistgħu iservu bħala parti essenzjali mill-proċess ta' taġħlim li jsir minn xahar għal xahar.

Dan il-proċess għandu jippermetti lill-ġenituri josservaw it-tfal fl-ambjent ta' taġħlim naturali tagħhom, li huwa differenti ħafna mil-ambjent f'darhom u jitlob sett differenti ta' ħiliet, u juri wkoll l-imġieba tat-tfal li jista' jkun għid għall-ġenituri.

Min-naħa l-oħra, il-ġenituri għandhom ikunu parteċipanti attivi f'attivitajiet kollettivi, ippjanati b'mod li jippermettu lit-tfal u l-ġenituri jitgħallmu minn xulxin u jikkoperaw biex jiksbu għan komuni. Aspett importanti f'dawn l-attivitajiet huwa l-interazzjoni tal-ġenituri mat-tfal kollha fil-komunita', mhux biss mat-tfal tagħhom stess.

L-involvement tal-ġenituri jista' jkun mod tajjeb ħafna biex nippromwovu taġħlim sinifikanti u rilevanti, orjentazzjoni professjonali tat-tfal u għarfien applikabbli f'sitwazzjonijiet tal-ħajja reali.

Il-ġenituri jista' jkollhom rwol importanti biex jirrikonoxxu u jiċċelebraw il-valur tad-diversità. Kull familja hija unika, u l-interazzjoni mal-ġenituri tista' tespandi l-ispettru kulturali bi tradizzjonijiet u għarfien, li ġejjin minn ambjenti u sfondi varjati. Dan huwa ta' benefiċċju speċjalment għall-komunitajiet multikulturali, jwassal għal fehim aħjar u fl-aħħar mill-aħħar għall-aċċettazzjoni tad-differenzi.



Rakkomandażżjonijiet:

- L-inkoraġġiment u l-iffaċilitar ta' involviment akbar tal-ġenituri fil-klassi u fil-proċess tat-tagħlim kollu;
- L-inkoraġġiment kemm ta' l-osservazzjoni tal-proċess tat-tagħlim kif ukoll tal-partecipazzjoni fih mill-ġenituri;
- L-inkoraġġiment tal-ġenituri biex jaqsmu ma' tfal li mhumiex tagħhom l-"mitoloġija" tal-familja tagħhom stess, li min-naħa tagħhom tteġġeg ir-rispett, tqis id-diversità bħala valur u tespandi l-opinjoni tat-tfal dwar id-dinja ta' madwarhom.



Tagħlim soċjali u emozzjonali

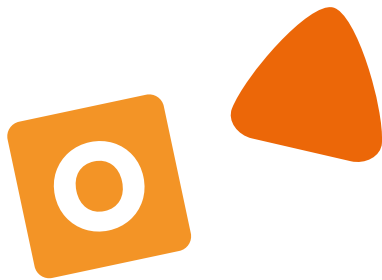
Huwa tal-akbar importanza li wieħed jagħraf l-importanza tat-tagħlim soċjali u emozzjonali (TSE) għat-titjib tal-klima fil-klassi, kemm għall-edukaturi kif ukoll għat-tfal.

TSE għandu jkun marbut ma' kull aspekt tax-xogħol fi stabbilimenti edukattivi. Minflok ma jitqies bħala periferali, it-TSE għandu jkun dejjem aktar prijoritizzat fil-livelli kollha tat-taħriġ tal-għalliema.

Il-kompetenzi soċjali u emozzjonali tal-edukaturi jinfurmaw il-kwalità tal-prattika tagħhom, speċjalment fil-hiliet relazzjonali, emozzjonali u interkulturali. Relazzjonijiet aktar b'saħħithom jippermettu titjeb fil-proċess ta' tagħlim, pedagogija inklussiva u edukazzjoni li jfisser ha-

na għat-tfal kollha. Huwa kruċjali li l-mexxejja edukattivi fil-livelli kollha jkunu konxji u konvinti dwar ir-rwol ta' benefiċċju tat-TSE.

Bidla ta' paradigma hija meħtieġa sabiex inpoġġu l-valur tad-diversità fiċ-ċentru ta' relazzjonijiet pożittivi u interazzjonijiet fl-ambjent edukattiv, sabiex noħolqu valur fil-komunità tat-tagħlim. It-tfal jibnu sens aktar qawwi ta' identità u benessere, u jkollhom edukazzjoni u karriera aħjar meta l-qawwiet, l-abbiltajiet, l-interessi u l-perspettivi differenti tagħhom jinftiehm u jkunu appoġġjati.



Rakkomandazzjonijiet:

- Integrazzjoni ta' modi differenti u għodod tat-TSE fil-livelli kollha tat-taħriġ tal-għalliema, u fil-prattici fl-istadji edukattivi kollha;
- Provediment ta' mezzi biex tkejjel il-benefiċċji ewlenin ta' TSE għall-ambjent tat-tagħlim;
- Prijoritizzazzjoni tal-hiliet relatati ma' TSE u li-zvilupp u t-taħriġ tagħhom;
- Enfasi fuq il-valur tad-diversità u kif it-TSE jgħin biex iseħħ u jitrawwem fl-istituzzjonijiet edukattivi;
- It-trawwim tal-kontinwità sostenibbli ta' TSE bejn il-fażijiet edukattivi.



Din il-pubblikazzjoni ġiet ippreparata fil-qafas tal-proġett internazzjonali “L-Edukazzjoni Bikrija - Nxttu Motivazzjoni Sostenibbli u Valuri għall-Ħajja” (MOV-UP) bl-appoġġ finanzjarju tal-Kummissjoni Ewropea taħt il-Programm Erasmus+, Azzjoni Ewlenija 3: Inkluzjoni Soċjali permezz tal-Edukazzjoni, Taħriġ u Żgħażaġħ (Nru Ref: 580339-EPP-1-2016-1-BG-EPPKA3-IPI-SOC-IN). Il-kontenut tal-pubblikazzjoni jirrifletti l-opinjoni ta’ l-awturi biss, u l-Kummissjoni ma tistax tinżamm responsabbli għal kwalunkwe użu, li jista’ jkun magħmul mill-informazzjoni li tinsab fiha.



Imsieħba tal-proġett:



Co-funded by the
Erasmus+ Programme
of the European Union



L-Università
ta' Malta



ΠΑΝΕΠΙΣΤΗΜΙΟ ΚΡΗΤΗΣ
UNIVERSITY OF CRETE



INTERCULTURAL
COOPERATION
FOUNDATION



РАЙОН
НАДЕЖДА
NADEZHDA
DISTRICT