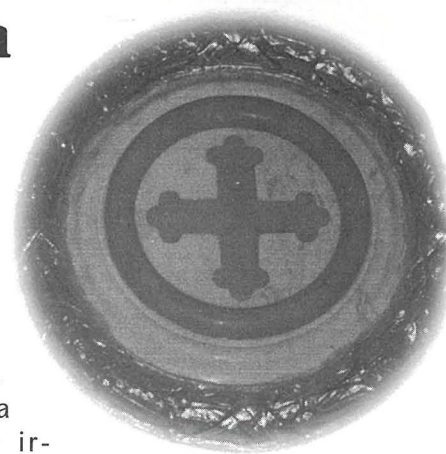


# Il-Konsagrazzjoni tal-Knisja Parrokkjali tal-Mellieha

## Il-75 Anniversarju 1930 - 2005



Wieħed mis-Slaleb tal-Konsagrazzjoni ta' l-1930

Il-kelma "Konsagrazzjoni", kif ukoll "Dedikazzjoni", ifissru l-istess haġa. Jiġifieri meta tkun ikkonsagrata solennement Knisja biex tkun iddedikata għall-kult u l-qima lejn Alla, u biex wara, din iċ-ċelebrazzjoni tal-Konsagrazzjoni, tibqa' tiġi mfakkra, kull sena, b'festa li tixraq lil ġrajja daqshekk kbira.

Hemm haġna opinjonijiet jekk il-Konsagrazzjoni tal-Knejjes kinitx sa minn żmien l-Appostli. Pero', hija haġa ċerta li, mis-seklu disa' 'l quddiem, il-Konsagrazzjoni tal-Knejjes baqgħet issir kważi bl-istess ċerimonja, skond kif kien hemm imniżżel fil-Pontifikal Ruman, sa minn qabel il-Konċilju Vatikan it-Tieni ta' l-1963 – 1965.

### Il-Knisja Parrokkjali tal-Mellieha

Skond kif hemm miktub fl-iskrizzjoni ta' tifikira, bil-Latin, fuq il-bieb il-kbir tan-nofs min-naħa ta' ġewwa tal-Knisja Parrokkjali, u li illum ma għadhiex tidher minhabba li tgħattiet bl-antiporta xi ħdax-il sena ilu, tgħid hekk: **"Dan it-Tempju, li l-ewwel ġebba tiegħu ġiet imbieberka, skond ir-rit stabbilit, mill-Kappillan Dun Franġisk Maria Magri, fil-5 ta' Settembru, 1883. Monsinjur Pietru Pace, Isqof ta' Malta, bierek il-Knisja fil-5 ta' Settembru, 1897. Dom Mawru Caruana, Isqof ta' Malta u Arċisqof ta' Rodi, ikkonsagraha solennement, f'ċerimonja solenni, fit-18 ta' Frar, 1930. Fl-artal Maġġur, tqiegħdu r-relikwi tal-Qaddisin Martri Klement, Kostanz u Adeodata".**

Kien il-Kappillan Dun Franġisk Maria Magri li ħaseb għall-bini tal-Knisja Parrokkjali, b'kooperazzjoni sħiħa min-naħa tal-poplu Melliehi. Il-Kappillan Magri, Alla tah ix-xorti li jara l-Knisja lesta. Imma d-dejn tal-flus fuq il-bini tal-Knisja Parrokkjali baqa' jkaxkar fuq il-Parroċċa tal-Mellieha sa żmien il-Kappillan Melliehi Dun Indri Fenech, jiġifieri sa bejn l-1925 u l-1946. Meta, imbagħad, thallas id-dejn, setgħet issir il-Konsagrazzjoni tal-Knisja Parrokkjali.

Il-Konsagrazzjoni skond il-Pontifikal Ruman saret hekk: Fil-jum ta' qabel il-Konsagrazzjoni, l-Isqof li kellu jagħmel iċ-ċerimonja u li kellu jkun sajjem, ħa r-relikwi tal-Qaddisin Martri fis-Santwarju tal-Madonna tal-Mellieha, inxtegħlu x-xemgħat

quddiemhom, imbagħad, l-għada filgħodu, quddiem ir-relikwi, tkantaw bil-Latin il-Matutin u l-Lawdi, mill-Uffiċċju Divin.

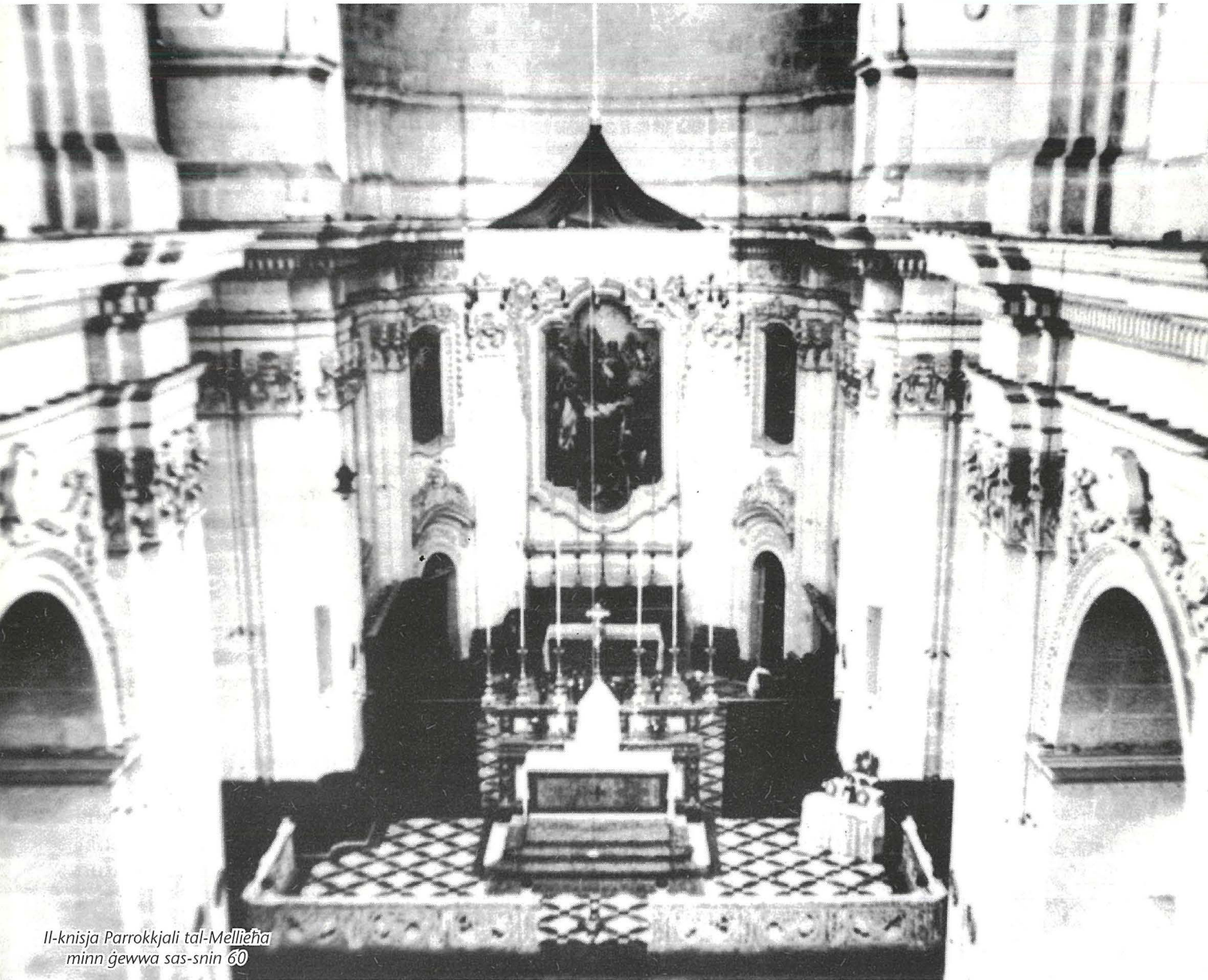
Fil-Knisja kien hemm lesti t-tnax-il Salib ġa mwaħħlin mal-pilastru tal-korsija, li jfissru t-Tnax-il Appostlu, u bix-xemgħat lesti quddiemhom biex jinxtegħlu fiċ-ċerimonja tal-Konsagrazzjoni tagħhom.

Fil-Knisja kellu jkun hemm Djaknu, jiġifieri wieħed li jkun għadu ma ġiex ikkonsagrat Saċerdot, li kellu jieħu ħsieb ta' dak kollu li kien hemm bżonn għaċ-ċerimonja.

Iċ-ċerimonja kienet tibda hekk: L-Isqof imur f'purċissjoni madwar il-bini tal-Knisja fuq in-naħa ta' barra tagħha, għal tliet darbiet, waqt li jberikha kull darba, bl-Ilma Mbierek, imbagħad, iħabbat tliet darbiet bil-baklu jew bastun pastorali, fuq il-bieb tan-nofs waqt li jgħid il-kliem mis-Salm 24: "Intrefgħu, bibien, infetħu, intom bibien ta' dejjem, ħalli jidħol is-Sultan tal-Glorja". Imbagħad, id-Djaknu, minn ġewwa, jgħidlu għal tliet darbiet: "Min hu dan is-Sultan tal-Glorja?" U l-Isqof, minn barra, jirrispondi għal darbtejn: "Hu l-Mulej setgħan u qawwi, il-Mulej qawwi fit-taqbida". U fit-tielet darba l-Isqof jirrispondi: "Hu l-Mulej ta' l-eżerċiti, dan hu s-Sultan tal-Glorja". Imbagħad, id-Djaknu jiftaħli l-bieb u l-Isqof, flimkien ma' xi Saċerdoti u oħrajn li jassistuh, jidħlu fil-Knisja, filwaqt li l-kumpliment tal-Kleru u n-nies jibqgħu barra, u l-bieb jerga' jingħalaq.

Fuq il-paviment jew art tal-Knisja, kien hemm ġa mxerred l-irmied f'forma ta' Salib Grieg jew bħalma ngħidu s-Salib ta' Sant'Andrija, biex l-Isqof, bil-baklu f'idejeh, kiteb fuq l-istess Salib l-alfabetti tal-Latin u tal-Grieg, li dan ifisser it-tagħlim li jkollhom jitgħallmu l-Katekumeni, jiġifieri dawk li jkunu qegħdin jippreparaw ruħhom biex jitgħammedu.

Wara dan kollu, l-Isqof mar biex jikkonsagra l-Artal Maġġur u wkoll xi artali oħra billi, l-ewwel immarkahom b'ħames Slaleb b'sebgħu l-kbir, wara



*Il-knisja Parrokkjali tal-Mellieħa  
minn ġewwa sas-snin 60*

li kien bill idu fl-Ilma Gregorjan, jiġifieri f'taħlita ta' ilma, irmied, melħ u nbid li jkunu ġa mbierka qabel, u lil dawk is-Slaleb bexxhom seba' darbiet b'dik it-taħlita. L-Isqof, imbagħad, dar tliet darbiet mal-knisja minn ġewwa u bexx b'dik it-taħlita kemm il-ħitan kif ukoll il-paviment. Wara nġiebu r-relikwi tal-Qaddisin Martri f'purċissjoni mis-Santwarju tal-Madonna tal-Mellieħa, bis-sehem ta' l-Isqof, il-Kleru u l-poplu tal-Mellieħa. L-Isqof Dom Mawru Caruana għamel kelmtejn ta' l-okkażżjoni taċ-ċelebrazzjoni tal-Konsagrazzjoni u kkonsagra jew dilek il-bieb tan-nofs tal-Knisja biż-Żejt tal-Griżma. F'nofs il-mensola, jew wiċċ il-mejda ta' l-Artal Maġġur, kien hemm ġa mħaffer bħal qabar żgħir ta' madwar 4 pulzjeri jew 10 ċentimetri u dan ukoll ġie midluk biż-Żejt tal-Griżma. Imbagħad tqieghdu fih ir-relikwi tal-Qaddisin Martri.

Imbagħad il-mensola kienet midluka bl-istess mod u incensata u wara saru ħames Slaleb fuqha biż-

Żejt tal-Katekumeni u biż-Żejt tal-Griżma. U fuq il-ħames Slaleb li kienu saru qabel fuq il-mensola ta' l-Artal inħaraq l-incens. Wara, l-Isqof mar jidlek biż-Żejt tal-Griżma lit-Tnax-il Salib imwaħħlin mal-pilastri tal-kursija permezz ta' armar apposta biex ikun jista' jilħaqhom fil-ġholi u incensahom ukoll. Fl-aħħarnett l-Isqof għamel Salib biż-Żejt tal-Griżma fuq quddiem tal-faċċata ta' l-Artal Maġġur u fuq l-erba' kantunieri ta' l-istess Artal.

Wara li sar dan kollu fiċ-Ċerimonja tal-Konsagrazzjoni jew Dedikazzjoni, u wara li d-dvalji ta' l-Artal, kalċijiet, pissidijiet u ornamenti oħra ġew imbierka jew ikkonsagrati, l-Artal ġie armat u mzejjen, inxtegħlu x-xemgħat u l-Isqof reġa' incensa l-Artal għal tliet darbiet oħra.

Hekk intemmet iċ-Ċerimonja tal-Konsagrazzjoni.

Għandna għax nifhmu li wara li spiċċat iċ-Ċerimonja

Il-Knisja Parrokkjali  
tal-Mellieha fl-1921



I-poplu kollu preżenti daħal fil-Knisja Parrokkjali, ferħan u kuntent li l-holma tal-Kappillan Franġisk Maria Magri flimkien mal-poplu kollu Mellieħi issa waslet biex twettqet.

Għal festa kbira bħal din il-Kappillan Magri ma kienx preżenti għax kien miet fl-1929. Pero' għandna għax nifhmu li l-Kappillan ta' warajh, Dun Karlu Cortis, li miet fit-2 ta' Ottubru 1962, kien hemm jassisti flimkien mal-Kappillan ta' dak iż-żmien Dun Indri Fenech kif ukoll ma' l-Isqof Dom Mawru Caruana.

Fl-1921 inbnew iż-żewġ kampnari tal-Knisja Parrokkjali u fl-1925 il-kampnari ġew imżejna b'sett qniepen ta' ħamsa, il-ġmiel tagħhom. Bla dubju ta' xejn il-qniepen, bid-daqq u l-armonija tagħhom, żgur li taw sehimhom f'Ċelebrazzjoni Solenni bħal dik u żgur li komplew għaxxqu u sebbħu ċ-Ċerimonja tal-Konsagrazzjoni tal-Knisja Parrokkjali tal-Mellieha.

Jixraq għalhekk li ċelebrazzjoni hekk ta' importanza kbira fil-Parroċċa tal-Mellieha tibqa' tiġi mfakkra ta' kull sena fit-18 ta' Frar b'solennita' kbira u bis-sehem sħiħ tal-Mellieħin kollha bħala ringrazzjament lil Alla li, bl-interċessjoni tal-Madonna, għandna Tempju daqshekk kbir u sabiħ.

*Dun Mosè Debono.*

**TEMPLUM HOC  
CVIVS LAPIDEM AVSPICALEM  
FRANCISCVS MAGRI CVRIO  
RITE LVSTRAVIT NONIS. SEPT.  
MDCCCLXXXIII  
PETRVS PACE PONTIFEX MELITENSIVM  
NONIS. SEPT. MDCCCXCVII INAVGVRAVIT  
MAVRUS CARVANA ARCHIEP. EPIS.  
SOLEMNIBVS CAERIMONIIS DEDICAVIT  
XII. KAL. MART. MCMXXX  
INLATIS IN ALTARE PRINCIPI  
SS. MARTYRVM RELIQVIIS  
CLEMENTIS, CONSTANTII, ADEODATAE**

*L-Iskrizzjoni bil-Latin tal-Konsagrazzjoni  
tal-Knisja fit-18 ta' Frar. 1930*