

L-origini tal-Purċissjoni tal-Ġimgħa l-Kbira fir-Rabat tal-Imdina

Ikompili mal-ħarġa tal-2019

Kitba ta' Joseph Sultana



Biex nieħdu idea ta' kif kienet organizzata l-purċissjoni tal-Ġimgħa l-Kbira fir-Rabat fl-1914 fiż-żmien il-prokuratur il-Baruni Giuseppe Depiro Gourgion għandna lista ta' gwida miktuba mill-istess prokuratur ta' kif kienet is-sekwenza ta' din il-purċissjoni f'dawn iż-żminijiet. Mill-lista jidher li għalkemm Gourgion beda jiżviluppa l-purċissjoni kien għad tinħass id-devozzjoni u l-karattru liturġiku f'dan il-pellegrinaġġ. Hu ta' interess f'din il-lista, li filwaqt li fil-purċissjoni tal-1730, konna nsibu tletin lanterna, fil-lista ta' Gourgion insibu tmenin lanterni. Dawn kienu ferm importanti sabiex idawlu l-purċissjoni. U filwaqt li dik tal-1730 insibu sittin fratell iżommu slaleb żgħar dik tal-1914 insibu ħamsin fratell iżommu dawn slaleb żgħar¹⁵⁵. Biex ikun hemm kontroll ta' din il-purċissjoni twila kien ikun hemm ħames fratelli bis-*surgentini*, dawn kienu speċi ta' bsaten tal-injam b'boċċa nturnjata b'salib fuqha¹⁵⁶. Il-lum insibu uffiċjali mill-Arċikonfraternità li jieħdu ħsieb din purċissjoni twila li taqbes in-nofs kilometru.

Hekk ser inkunu nafu kif żviluppat din il-purċissjoni mitt sena wara, x'tibdil kien hemm matul iż-żminijiet. Sa bejn wieħed u iehor sal-1970 ftit li xejn inbidel mill-forma kif ħalliha Depiro Gourgion. Infatti minn dokumenti li għandha l-Fratellanza kien biss fl-1920 li saru s-servi ta' Pilatu u fl-1957 sar il-personaġġ ta' Pilatu. Fl-1962 saret il-vara ġdida tal-Ġhaxar Stazzjon. Il-bidla prinċipali kif nafuha l-lum kien responsabbli l-Prokuratur Ġużeppi Azzopardi fl-1970. Dan introduċa numru konsiderevoli ta' personaġġi, vari u aċċessorji godda li għandhom x'jaqsmu mal-Ġimgħa l-Kbira. Dan tkompla wara, mill-Prokuraturi li ġew warajh.

Jifthu l-purċissjoni l-Boys Scouts u l-Girl Guides tal-1st Rabat Group. Wara nsibu l-istandard tal-Arċikonfraternità ta' San Ġużepp li hija l-organizzatriċi prinċipali ta' din il-purċissjoni minn żmien bikri kif rajna aktar qabel. Warajhom jimxi stendard vjola, kulur li jissimbolizza penitenza.



Imbagħad jimxi s-Salib tal-*Via Sagra* b'żewġ lanterni miegħu li jgħinna nirriflettu fil-Misteri tat-Tbatija.

Wara dawn insibu bandalora kbira bil-kliem "Il-Passjoni ta' Sidna Ġesù Kristu". Din tal-bellus lewn ħamrani li ħadet post oħra kbira bi drapp iswed tqil tan-newl ta' Malta bil-kliem *Passio Domini Nostri Jesu Christi*,

dan jixbah id-damask l-iswed li jgħatti l-ħitan tal-knisja, dawn il-bandalori sal-1970 kienu għadhom miktubin bil-Latin.



L-Istandart tal-Arċikonfraternità li jimexxi l-purċissjoni

Wara dawn tibda sfilata ta' personaġġi bibliċi ta' simbolizmi u ta' vari b'figuri li għandhom x'jaqsmu mal-ġrajja tal-passjoni u l-mewt ta' Sidna Ġesù Kristu, għalhekk kollha kemm huma jfakkruna fl-istorja tal-Fidwa sa mill-bidu nett.¹⁵⁷



Il-bandalora l-Kbira li ħadet post oħra antika bi drapp iswed.

Itinerario della Pro-
 cessione di Settimana
 Santa (Notabile) (1914)

Concerto Musicale
 Bandiera
 Lanterna Croce - Lanterna
 Fratelli Fratelli
 Lanternone - Labaro - Lanternone
 Frat. Frat.
 Liant. Borsa Liant.
 Frat. Frat.
 Liant. Lanterna Liant.
 Frat. Frat.
 Liant. Sciarola Liant.
 Face Face Frat. Frat. Face Face
 Cristo nell'Orto
 Liant. Liant.
 Frat. Frat.
 (Liant) Gallo (Liant)
 Frat. Frat.
 Liant. Discipline Liant.
 Frat. Frat.
 Liant. Flagelli Liant.
 Frat. Frat.

Candelabro rosso Candelabro rosso
 Flagellazione
 Cand. rosso Cand. rosso
 Frat. Frat.
 Liant. Guanto Liant.
 Frat. Frat.
 Infocens Nullam eu
 Boccate Ascungamon
 Frat. Frat.
 Liant. Sentenza Liant.
 Frat. Frat.
 Cand. giallo Cand. giallo
 Ecce Homo
 Cand. giallo Cand. giallo
 Frat. Frat.
 Liant. Trombette Liant.
 Frat. Frat.
 Lancien
 Tamburo Piffero
 Mani
 Medaglia
 aqua

S. P. Q. R
 Frat. Frat.
 Face Face
 Bajulazione
 Face Face
 Catena Catena
 Liant. a croce Liant. a croce
 Liant. Reventabantur Liant.
 Croce
 Catena Catena
 Liant. a croce Liant. a croce
 Liant. Iscrizione Liant.
 Croce
 Catena Catena
 Liant. a croce Liant. a croce
 Liant. Iscrizione Liant.
 Croce
 Catena Catena
 (Liant) Trono (Liant)
 Catena Catena

Cand. vird	Veronica	Cand. vird
Cand. vird		Candelabri vird
Liant	Martela	Liant: Tenaghe
Frat		Frat
Liant	Os Domini	Liant
Frat		Frat
Liant	Pater dimittis	
Frat		Frat
Liant	Hodie	Liantva
Frat		Frat
Liant	Mulier	Liant
Frat		Trakto
Liant	Deus Meus	Liant
Frat		Frat
Liant	Sileo	Liant
Frat		Frat
Liant	Consumatum	Liant
Frat		Frat
Liant	Pater in Manus	Liant
Veste	Padri	Veste

Assistat	Rellare	Assistat
(Liant)	Sole	(Liant)
Concetti musicali, cantant		
Iscripae		Iscripae
Lianca		Spagna
Cand. colati		Cand. Colati
Crocifissione		
Cand. Colati		Cand. Colati
Comunità Religiosa		
Torciera		Torciera
Vere erat		Erat lux
Candelabro piccolo		Candelabro piccolo
Profumi		Profumi
Torciera		Torciera
Fiori		Fiori
Cand. Piccolo		Cand. Piccolo
Incensieri		Incensieri
Torciera		Torciera
Giuseppe Annunziata - Nicodemo		
Cand. grande		Cand. grande
Cristo Morto		

Cantori		
Seeltivo	Iscripae	Corona
Cand. blue		Cand. blue
Desolato		
Cand. blue	Frant ibi	Cand. blue
- Popolo -		

Jieħdu sehem numru kbir ta' tfal lebsin iż-żimmarri lbies tradizzjonali Lhudi. Dawn jagħtu spazju bejn il-personaġġi u l-vari. Uħud minn dawn iżommu lanterni, tabelli bi skriżżjonijiet mit-Testment il-Qadim u dak Ġdid. Oħrajn iżommu simboli bħall-ħaruf, l-għeneb, il-flagelli, il-kuruna tax-xewk, id-dadi, il-kolonna u s-slaieb.

Ser insemmi uħud mill-personaġġi li jissimbolizzaw it-Testment il-Qadim u l-Ġdid, it-tifsira tagħhom u meta ntlisbu għal ewwel darba. Il-kostumi, hemm li huma tal-Prokura, oħrajn ta' persuni ndividwali u oħrajn hemm min hallas parti l-prokura. Sabiex persuna tieħu parti jew tixtieq li tagħmel kostum din dejjem trid tavvicina lill-Prokura, wara dan jiġi diskuss fis-sottokumitat tal-Ġimgha l-Kbira. Il-kostumi u ż-żimmarri tar-reffigħa tal-Vari u tal-partecipanti kollha ġew iddisinjati minn ħajjata u minn disinjaturi fi ħdan l-Arcikonfraternità u li jiġu approvati f'Konsulta Ġenerali qabel jibda jsir ix-xogħol.

Adam - Missier l-umanità; kien maħluq minn art safja u mbierek minn Alla nnifsu. Dan il-personaġġ sar għall-ewwel darba fl-1971. Ma jkunx sewwa jekk ma nsemmux il-każ ta' meta għal ewwel darba fl-1970 f'din il-purçissjoni kienet ser takkumpanja l-ewwel personaġġ mara f'Malta jiġifieri dik bil-kostum ta' Eva, il-libsa nħietet u kollox kien lest imma fl-aħħar granet kien hemm nuqqas ta' qbil dwarha minħabba ç-çirkostanzi li nqalgħu ma ġietx aċċettata. Jidher li ż-żminijiet jinbidlu u fl-2013 ittieħdet deçiżjoni li personaġġi nisa jistgħu jieħdu

sehem. Għalkemm il-purċissjoni tar-Rabat kienet ser tinkludi l-ewwel personagg mara f'Malta din baqgħet tirrezisti din id-deċiżjoni għal 23 sena oħra.

Id-Dnub - Kien att ta' supervja u disubbidjenza. Bih sirna Isiera tax-Xitan u tlfina d-dritt tal-Ġenna. Dan il-kostum sar għal ewwel darba fl-1971.

L-Anglu - Dan keċċa lil Adam u l-Eva mill-Ġnien ta' Eden. F'idejh iġorr sejf tan-nar. Is-sejf ifisser Ġustizzja filwaqt li n-nar ifisser Imħabba. Dan il-personagg daħal fil-purċissjoni għal ewwel darba fis-sena 1971.

Abel - Kollu tjeiba u mingħajr ebda hażen. Kien maqtul minn hüh minħabba l-għira. Dan il-kostum kien fl-1971 meta sar l-ewwel darba.

Kajjin - Hati ta' demm innocenti u qattiel ta' hüh. L-ewwel darba fl-1971.

L-Għeneb - Merfugh permezz ta' menza minn Ġozwè u Kaleb. L-għanqud ifisser l-iskrittura Mqaddsa, filwaqt li r-reffigħa jfissru ż-żewġ popli, jiġifieri l-Poplu Lhudi u l-Poplu Nisrani. Dan hareġ l-ewwel darba fl-1971. Fl-2004 sar għanqud tal-għeneb gdid maħdum minn Charles Dimech

Re Assweru - Kien Sultan ta' setgħa kbira, keċċa lil martu Vasti għax ma obdiex l-għamar tiegħu u postha ħaditu Ester (mara Lhudija). Hekk ukoll gara lill-poplu Lhudi; postu ħaduh l-Insara. Dan il-personagg sar għal ewwel darba fl-1972.

Ġakobb - Miġjub f'għajnejn il-Mulej. Kien missier it-tnax-il tribù ta' Izrael. Kien gwejjed u ħa l-Barka u l-Prima Ġenitura lil hüh. Beka lill-ibnu għax ħaseb li kien mejjet iżda wara sab li kien għadu ħaj. Dan il-kostum sar fl-1973.

It-Tnax-il Tribù - Dawn jirrapprezentaw it-tnax-il ulied li kellu Ġakobb. Minnhom tnissel il-poplu ta' Alla li kien il-poplu Lhudi. Tnissel ukoll il-Messija. Dawn il-kostumi fl-imkien mal-iskrizzjonijiet tagħhom saru fl-1973.

L-Arka - Simbolu tal-Ewkaristija Mqaddsa u l-Knisja. Fiha kienu jinżammu t-Twavel tal-Liġi, Ġarra bil-Manna, Għasluġ ta' Aron. Il-ħames Firien



L-Arka, simbolu tal-Ewkaristija Mqaddsa u l-Knisja

tad-deheb u l-Gandelabru b'sebat idwal kienu jinżammu barra l-Arka. Din saret fl-1973 flimkien mal-kostumi tar-reffigħa tagħha. L-artist ta' din l-opra sabiħa kien il-mibki Frans Galea.

Melkisedek - Sultan ta' Salem u Saċerdot ta' Alla l-Għoli. Għex 1900 sena qabel Kristu u għamel l-ewwel sagrificcju bil-Ħobż u l-Inbid. Dan il-personagg hareġ l-ewwel darba għall-purċissjoni tal-1971.

Il-Ġarar - Ħames ħobziet u żewġ ħutiet-seba' ħobziet u ftit ħut. Dawn huma t-tliet mirakli kbar li Ġesù għamel u li bihom ried jurina l-Ubbidjenza, l-Ewkaristija u l-Providenza. Dawn il-ġarar saru bil-kostumi godda fl-1975.

L-Appostli - Dawn kienu tnax il-raġel magħżula minn Ġesù u li wieħed minnhom ittradieh. Pietru (Xmun) u hüh Indri, Ġwanni u hüh Ġakbu (il-Kbir u bin Żebedew), Filippu (Qalb ta' tarbija), Bartilmew (Nataniel), Tumas (it-Tewmi), Mattew (Levi), Ġakbu (iż-żgħir bin Alfew), Ġuda (Taddew), Xmun (il-Kanani / Zelota), Mattija li kien ġie magħżul bix-xorti flok l-Iskarjota. Dawn il-personaggi kollha saru għal ewwel darba fl-1974.



F'dan ir-ritratt jidhru l-personaggi tal-Appostli li saru fl-1974

L-Ewwel Vara - Ġesù fl-Ort, Missier, jekk inti trid, warrab minni dan il-kalċi. Iżda tkun magħmula r-rieda tiegħek. Deherlu anglu mis-sema sabiex jikkonfortah.

Din l-istatwa tirrapprezenta lil Kristu fil-ġnien tal-Ġetsemani għarkupptejh qiegħed jiġi kkonfortat mill-Anglu li jinsab għarkupptejh bis-salib u l-kalċi f'idejh, waqt il-mument tal-orazzjoni tiegħu qabel ma ġie maqbud. Din l-istatwa ġiet maħduma fl-1825, mill-istatwarju Mosti Antonio Mifsud, xogħol fil-kartapesta. Ix-xogħol fil-kartapesta f'Malta aktarx li beda fil-bidu tas-seklu tmintax minn wieħed Sqalli li sfortunatament ma nafux ismu. Din is-soluzzjoni nstabtet fit-teknika tal-kartapesta, fejn saret popolari, b'vari sbieħ bi ftit spejjeż. Jidher li dan l-isqalli safejn hu magħruf għallem din is-sengħa lil ċertu wieħed barbier fqir jismu Saverio Laferla iżda li kien mudellatur ferm tajjeb. Dan kien magħruf

ukoll għall-pasturi li kien jagħmel. Għalhekk din l-ikonografija tixbah sew dik ta' Sqallija fejn din is-sengħa kienet ilha żmien ipprattikata. Antonio Mifsud magħruf bħala n-Najċi twieled il-Mosta fl-1760. Kien artist u modellatur tajjeb li beda jaħdem ukoll il-kartapesta tant li kien hu li kompla jkattar din is-sengħa f'pajjiżna. Mifsud miet f'Tal-Pieta fis-6 ta' Ottubru 1832, wara marda twila.¹⁵⁸



Ritratt storiku tal-vara ta' Ġesù fl-Orto tal-Ġetsemani ta' Antonio Mifsud.

Sa mill-1668 din l-istatwa tal-Orto tissewma fil-funzjonijiet, *Funzioni dei venerdì di Quaresimi Cristo che fa orazione nell'Orto del Gezzemani*.¹⁵⁹ Din aktarx li kienet *imagen de vestir* manikin jitlibbes bħal ma kienu l-istatwi l-oħra. Fl-1757 insibu li din l-istatwa tant kellha ħsara u fi stat ħazin li ma setghetx tkun aktar esposta għall-qima tal-Insara, għalhekk kellha ssir waħda ġdida.¹⁶⁰ Din l-istatwa terġa' tissewma fl-1765 fejn sarulha interventi ta' restawr ma' statwi oħra wara li garrbu xi ħsara, sakemm fl-1825 saret din il-vara li hemm illum minn Antonio Mifsud.

Bejn is-sena 2003 u 2004 din l-istatwa tal-ort kont irrestawratha flimkien mal-prokuratur Twanny Ċiappara. Iż-żewġ figuri kemm ta' Kristu u kemm l-Anglu għandhom xogħol robust jiġifieri maħdumin b'saħħithom hafna. Fl-ixkatlar, irnexxieli nsib il-kulur originali kif kien għamlu l-istatwarju Antonio Mifsud u għalhekk stajt nagħmel kampjuni taż-żebgħa bħalhom. Interessanti kien li waqt li kont insewwi l-idejn ta' Kristu minn xi ħsarat li kellhom, sibt li din il-baži tagħha kienet magħmula mix-



Restawr tal-vara tal-Orto

xemgħa b'kulur aħmar skur li fl-arti nsibuha bħala *cera di colore rosso bruno* nsejħula *Nora* bi ħxuna ta' ħames millimetri. Din it-teknika qatt ma kont intqajt magħha fl-ebda statwa oħra. Jidher li l-istatwarju għażel li l-modellatura tal-pala tal-id jaħdimhom mix-xemgħa minnflok uża l-kartapesta. Ir-ras tiegħu ma jidherx li hija maħduma bl-istess teknika.

Ħaġa interessanti fir-ritratt li qiegħed nippubblika tal-purċissjoni tas-sena 1950, u dettall aktar 'l isfel, ir-reffigħa qegħdin jerrfġu l-istatwa tal-Orto bir-refgħa Rabtija. Din kienet magħrufa mir-reffigħa delettanti ta' Malta kollha bħala r-refgħa Rabtija. Din kienet tikkonsisti billi dak tax-xellug jerfa' fuq l-ispalla l-leminija u viċi versa, filwaqt li jorbtu idejhom flimkien fuq sidirhom u jibbilanċjaw il-lasti fuq spallejhom, it-tnejn tan-nofs jaqdbu l-lasti b'idejhom. Hija ħasra li din it-tip ta' refgħa kważi spiċċat għal kollox fil-purċissjoni tar-Rabat u llum ma teżistix regola aktar fl-irfiegħ tal-vari.



Dettal tar-ritratt fil-purċissjoni tal-1950 fejn ir-reffigħa għalkemm mhux eżatt qedgħin jerrfġu dik li tissejjaħ "refgħa Rabtija".



Il-Vara ta' Kristu fl-Ort tal-Ġetsemani fil-purċissjoni tal-2013.

Fl-1882 il-figura ta' Kristu tal-vara tal-Ort tal-Ġetsemani saritila raġġiera tal-fidda rregalata minn Nobbli Ursola Grech Delicata Theuma Castelletti. Il-bradella u l-bankun huma xogħol l-iskultur Salvo Tonna u l-benefattur kien Joseph Tonna żewġ fratelli fl-Arcikonfraternità ta' San Ġuzeppi.

David - David kien Sultan u Profeta. F'żgħożitu huwa qatel lil ġgant Gulija b'ħames ċaġħqiet. Ibnu Absalon ried joqtlu. David qasam il-Wied ta' Ċedron mingħajr il-kuruna fuq rasu, ħafi u fost kliem ta' żebliħ, tgħajjir u tfigħ tal-ġebel. Izda huwa ħafer dan l-aġir tagħhom. Kien ukoll tradut mill-Kunsillier tiegħu. Il-kostum ta' David sar fl-1971.



Il-personaġġ ta' David li kien sar għal ewwel darba fl-1971

Kunsillier - Dan kien jismu Ahitofel u kien dak li tradixxa lis-Sultan tiegħu, David. Wara mar jitgħallaq. Dan il-personaġġ sar għal ewwel darba fl-1971.

Ġuzeppi - Dan kien bin Ġakobb u kien il-maħbub ta' missieru. Ġie mibjugħ minn ħutu għal 20 biċċa tal-fidda. Huwa twerwer mid-dnub li għamlu ħutu. Lanqas ma dineb ma' mart Putifar. Għal missieru Ġuzeppi kien mejjet, tant li bkieh bħala mejjet izda reġa' sabu ħaj. Lil Ġuzeppi ħutu nizzluh fil-bir u ċarrtu ħwejġu u ċappsuhom bid-demmi ta' gidi. Fil-

ħabs Ġuzeppi kien ma' żewġ ħabsin, wieħed, izda, qala' l-maħfra u l-ieħor kien ikkundannat. Ir-Re tal-Eġittu, il-Farawni, tah l-isem ta' Salvatur. Dan il-personaġġ ħareġ l-ewwel darba fil-purċissjoni tal-1973.

Ruben - Dan kien il-kbir fost ħutu. Huwa kien ta l-parir lil ħutu sabiex ma jxerrdux demm innocenti. Huwa ssuġġerixxa li jnizzluh fil-bir, bil-għan li wara jroddu lil missieru ħaj. Dan il-kostum sar għall-ewwel darba fl-1975.

Ġuda - Dan kien ukoll wieħed mill-aħwa ta' Ġuzeppi. Kien hu li ssuġġerixxa lil ħutu sabiex ibiġħu lil Ġuzeppi. Fil-fatt dan ġie mibjugħ għal 20 biċċa tal-fidda. Dan il-personaġġ ukoll ħareġ għal ewwel darba fl-1975.

Żewġ Ħabsin - Dawn kienu mill-Palazz tal-Farawni. Kienu fil-ħabs ma' Ġuzeppi. Il-Kuppier (tal-inbid) qala' l-maħfra, filwaqt li l-ieħor (tal-ħobż) ħa l-kundanna. Tixbiha ma' Kristu li kien ukoll imsallab bejn żewġ hallelin u wieħed minnhom salva filwaqt li l-ieħor indanna. Dawn kienu l-uniċi żewġ personaġġi li saru fl-1994.

Baċir u Borża fuqu - Simbolu tal-flus tat-tradiment. (30 biċċa tal-fidda).

Il-Merkant - Kien wieħed mill-qassisin li ltaqa' fid-dar ta' Qajfas sabiex jiftiehmu ħalli jaqbd u lil Ġesù. Kien hu wkoll li ħareġ il-flus għat-tradiment. Dan il-kostum ġie magħmul l-ewwel darba fl-1973.

Ġuda l-Iskarjota - Kien wieħed mit-tnax l-Appostli mlaqqam l-iskarjota. Ġuda bieġħ lill-Imghallem tiegħu għal 30 biċċa tal-fidda. Bihom, imbagħad, inxtrat il-għalqa ta' ħaddiem il-fuħħar li wara ssemmiet l-Għalqa tad-Demm u għadha tissejjah hekk sallum. Fl-aħħar Ġuda mar neħħa ruħu b'idejh billi tgħallaq ma' sigra u ħarġulu msarnu. Dan il-personaġġ ħareġ għal ewwel darba fil-purċissjoni tal-1971.

Baċir b'fanal fuqu - Simbolu ta' kif il-Lhud marru biex jaqbd u lil Ġesù fil-ġnien, bil-fanali u bit-torċi.

It-Tieni Vara - Ġuda jbus lil Ġesù - *Bewsa għażilt, biex tittradih lil Bin il-Bniedem?* Din l-istatwa tirrappreżenta lil Ġuda l-iskarjota qiegħed ibus il-bewsa lil Kristu li biha ġie tradut, fil-ġnien tal-Ġetsemani. Din il-vara ġiet miżjuda mas-sett l-antik fl-1982. Ġiet maħduma ġewwa l-Figura mill-istatwarju Għawdx Alfred Camilleri Cauchi xogħol fil-kartapesta. L-istatwarju Alfred Camilleri Cauchi, twieled f'Victoria Għawdex fl-24 ta' Jannar 1943. Alfred huwa iben l-istatwarju magħruf Wistin Camilleri, infatti l-ewwel tagħlim ħadu mingħand missieru u kompli fl-iskola tal-Arti taħt George Borg u Vincent Apap. Wara dan kompli l-istudju tiegħu fl-Iskozja u l-Italja fejn it-talent tiegħu kompli



Ritratt storiku tal-1982 meta twasslet l-ewwel darba l-istatwa mill-Imdina sal-knisja Ta' Ġiezu bil-banda L'Isle Adam u l-kor tat-tfal bniet mgħallem minn Annie Saliba għal 26 sena shaħ.

jiżviluppah fl-irħam, bronż, ġebel, kartapesta u rezina. Apparti xi vari titulari Camilleri Cauchi hu awtur ta' diversi vari tal-Ġimgħa l-Kbira ma Malta u Għawdex kollha msawrin kemm fil-kartapesta u skultura fl-injam. Kien hađem bis-sħiħ biex issir din l-istatwa l-prokuratur Ġużeppi Azzopardi, fejn ġiet miġjuba mill-Imdina bil-Banda L'Isle Adam u l-kor tat-tfal.

Fl-2009 din l-istatwa żviluppawla xi ħsar, fejn ġiet irrangata mill-fratell Frans Vella.



Il-Vara tal-Bewsa ta' Ġuda maħduma mill-istatwarju Għawdx Alfred Camilleri Cauchi

Bačir bix-xabla u l-Widna - Simbolu ta' meta San Pietru qata' l-widna ta' Malku wieħed mill-qaddejjja tal-Qassis il-Kbir fil-Ġnien tal-Ġetsemani.

Bačir bl-Ingwanta - Simbolu tad-daqqa ta' ħarta li qala' Ġesù quddiem Anna.

Is-Sultan Ahab - Ahab kien sultan magħruf għall-ħażen tiegħu u ried lill-Profeta jitkellem u jgħid dak li ried hu. Dan il-kostum ġie mżanzan għall-ewwel darba fil-purčissjoni tal-1976.

Il-Profeta Mikea - Dan kien qala' daqqa ta' ħarta għax qal is-sewwa u l-verità. Dan il-personaġġ ukoll ħareġ għall-ewwel darba fl-1976.

Il-Qaddej - Dan kien il-qaddej ta' Ahab Sedeqija u kien hu li ta d-daqqa ta' ħarta lill-Profeta Mikea talli ma qalx dak li s-Sultan riedu jgħid.

Suldat liebes ingwanta - Dan is-suldat kien il-Qaddej tal-Qassis il-Kbir, li ta d-daqqa ta' ħarta lil Ġesù għax tkellem u qal is-sewwa.



Is-Serduq, Simbolu tač-čahda ta' San Pietru

Is-Serduq - Simbolu tač-čahda ta' San Pietru. "Qabel ma s-serduq ikun idden darbtejn, int tkun ġa čhadtni tliet darbiet". (Mk. 14,30).

Is-Sultan Erodi - Kien Sultan Tetrarka u jagħmel mill-Galilija. Għadda lil Ġesù bħala bniedem moħħu ħafif u libbsu libsa ta' lewn jgħajjat. Il-kostum ta' Erodi ħareġ għal ewwel darba fil-purčissjoni ta' 1971.

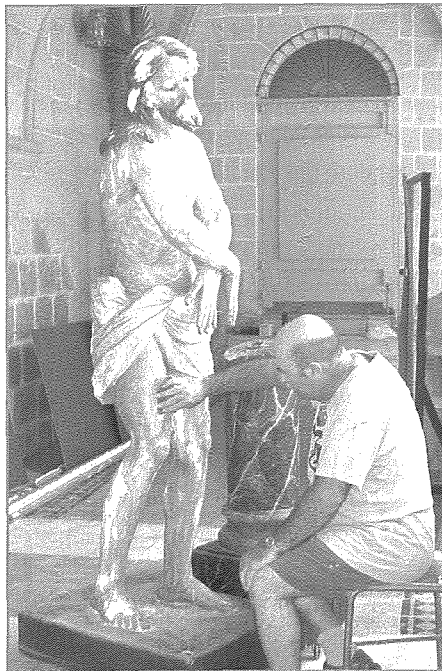
Barabba - Kien bniedem brigant, xewwiexi u qattiel. Ġie meħlus minflok Ġesù kif ried il-Poplu Lhudi. Dan il-kostum sar fl-istess sena ta' Erodi.

Il-Kolonna - Simbolu tal-flaġellazzjoni ta' Sidna Ġesù Kristu. Il-liġi kienet tagħti erbghin daqqa u kienu jaħfru waħda, iżda għal Kristu le, x'aktarx li tawh tnejn u sebghin daqqa.

It-Tielet Vara - Ġesù Marbut mal-Kolonna - Hu kien miġruħ minnħabba dñubietna. Bis-swat tiegħu sibna l-fejġan tagħna. Is 53,5. Din l-istatwa tirrappreżenta lil Kristu marbut mal-kolonna flaġellat. Din il-vara tal-Marbut hi l-eqdem statwa li tinħareġ fil-purčissjonijiet lokali tal-Ġimgħa Mqaddsa. Hija xogħol lejn l-aħħar tas-seklu sittax u miġjuba minn Sqallija. Il-patrijiet Frangiskani Osservanti jiġifieri Minuri kellhom kuntatti kbar ġewwa Sqallija u bħalma nġiebu opri oħra tal-arti bħal ma rajna aktar qabel, jista' jkun li din l-opra tal-Flaġellazzjoni waslet f'pajjiżna b'dan il-mod. Iżda kif semmejna aktar qabel id-dokumenti ta' dan il-perjodu sfortunatament huma mitlufa, għalhekk ma

nistgħux nikkonfermaw dan qabel jinstab hjiel ta' xi manuskritt ta' din l-epoka. L-aktar dokumentazzjoni antika fejn tissemma din il-vara tmur sal-1687 u wara fl-1700 fejn kienu jsiru l-funzjonijiet tal-*Venerdi di Quaresima*, u *Processione della Passione con Cristo Legato alla Colonna*.¹⁶¹ Ma tissemmiex aktar f'dokumenti fejn saru interventi ta' restawr, dan għaliex ftit li xejn kellha bżonn din l-istatwa hekk ta' saħħa kbira. Dan nista' nikkonfermah jien għaliex meta ġejt biex nirrestawra din l-istatwa, ftit li xejn sibt interventi fuqha. L-aħħar intervent li sar fuq kien bejn l-1997 u 1998 meta żviluppatlu ħsara meta kienu jiġu mxarrba bl-ilma minħabba l-ornament tal-fjuri. Dan kien ġie restawrat minn Michael Agius hu l-Iskultur Anton Agius u Carmelo Azzopardi. L-anatomija tagħha hija fuq stil Barokk qawwi, skolpita minn zokk taż-żebbuġ, l-awtur tagħha mhux magħruf.

Waqt il-fażi tar-restawr fuq l-istatwa tal-Marbut



Din l-istatwa, tqila ħafna. Illum ġew miżjuda żewġ reffiegħa ohra.

Fis-sena 2007 kont ġejt avviciinat biex nirrestawra din l-istatwa wara li żviluppawha għadd kbir ta' xquq. Jidher li l-ambjent fejn kienet qiegħda tintrefa u l-qedem ta' din l-istatwa kienu qegħdin iħallu effett ħazin fuq din il-figura ta' Kristu. Din l-iskultura, fl-arti teknikament tisseejjah polikromu jew polikromiku. Jiġifieri maħduma fl-injam miżbugħ. Fl-ixkatlar ta' din l-istatwa ġie skopert għadd ta' affarijiet li ma konniex nafuhom. Għalkemm skolpita minn zokk massiv u goff minn sigra taż-żebbuġ, ċertu partijiet l-iskultur ma setax joħroġhom fuq iz-zokk l-orġinali, għalhekk kellu jżid aktar biċċiet tal-injam biex l-iskultur joħroġ il-figura li kellu f'moħħu. Dawn kienu l-qurrija ta' rasu, l-id il-leminjia kollha, parti mill-minkeb tal-id ix-xellugija, parti mid-drapp ta' qaddu fuq in-naħa tax-xellug u l-pala tas-sieq il-leminjia. Dawn barra li kienu mqabbdin b'minċott u nkollati kien hemm ukoll insiemer li llum tmermru għal kollox.



Il-vara tal-Marbut hi l-eqdem statwa li tinħareġ fil-purċissjonijiet lokali tal-Gimgha Mqaddsa.

Il-ħxuna tal-ġibs li kellha, bħala bażi għaž-żebgħa kienet ta' millimetru biss. Dan juri kemm kienet raffinata u fina d-daqqa tal-furmatur tal-iskultur. Bqajt skantat għaliex jidher li l-interventi li saru fuq din il-vara tal-flagellazzjoni kienu ftit ferm għaž-żmien li kellha din l-istatwa. Irnexxieli nikxef il-kultur oriġinali li ħadem l-artist u sibt li l-pjagi u d-dmija tal-flagellazzjoni kienu ferm frekwenti minn kif kien miżbugħ riċentement. Din il-vara hija ferm tqila, qabel, kienet tiġi merfugħa minn sitt reffiegħa, iżda aktar tard inħasset il-ħtieġa li tiġi merfugħa minn tmien persuni.

Suldati tas-Swat - Dawn kienu kumpanija ta' suldati tal-Għassa fil-Pretorju. Huma kienu magħżula sabiex jagħtu s-swat lill-ikkundannat u jneħħulhom ħajjithom. Kienu x'aktarx Kalabriżi u jisseejhu littori. Dawn il-kostumi tas-suldati ma sarux f'salt iżda parti fl-1987 u wara nħass li għandhom jiżdiedu fl-1991.

Baċir biz-Zkuk u l-Ħbula - Simbolu tal-istrumenti li bihom sawtu lil Ġesù.



L-istatwa tal-Ecce Homo hija statwa movimentata xogħol l-artist Alfred Camilleri Cauchi.

Ir-Raba' Vara - L-Ecce Homo - Xehet fuqu l-ħażen tagħna lkoll. Ħaqruh u qagħad għalihom, u bħal nagħga mbikkma f'id min igizża ma fetaxx fommu. Is 53, 6-7.

Din l-istatwa dinamika stil barokk movimentat, tirrappreżenta lil Kristu inkurunat bil-kuruna tax-xewk, imlibbes b'mant aħmar. Saret fl-1984, xogħol fil-kartapesta mill-istatwarju Għawdxi Alfred Camilleri Cauchi.

Jista' jkun li din l-istatwa qatt ma kienet rappreżentata fis-sett l-antik, iżda saret hafna wara. L-aktar data antika li tissemma hija fid-data tal-1700, u wara fl-1767 fejn il-prokuratur Żerafa kien hallas tliet skudi u erba' tari lil mastro Antonio Fabri



L-Ecce Homo l-antik xogħol Antonio Mifsud (in-Najċi) jidher fil-purċissjoni tal-1950, ir-reffigħa ta' din l-istatwa kienu erba' biss, wara żdiedu għal sitta.



biex jirtokka l-istatwa tal-*Incoronato di spine*, wara li din kienet saritilha ħsara estensiva minħabba maltempata fejn ix-xita li kienet dahlet mis-saqaf ta' fejn kienet merfugħa¹⁶².

Wara din l-istatwa nħadmet oħra fl-1824 mill-kartapesta xogħol l-istatwarju Mosti Antonio Mifsud (in-Najċi). Ir-raġġiera hija tal-fidda maħduma fil-flugranu u ġiet mogħtija fl-1850 minn Ġuzeppi Żammit. L-aħħar li ħarġet din l-istatwa devota u antika kienet fil-purċissjoni tal-1983. Ftit

taż-żmien wara ġiet restawrata minn Michael Agius filwaqt li ż-żebgħa ġiet fdata f'idejn l-artist Carmelo Azzopardi. Din il-vara tal-*Ecce Homo* għadha tinżamm f'niċċa fl-Oratorju tal-fratellanza ta' San Ġuzepp.

Pilatu - Pilatu, kien aktarx minn Abruzzo fl-Italja ċentrali, kien Gvernatur Ruman tal-Palestina. Għalhekk għaraf li Ġesù kien bla ħtija u minkejja li martu, Klawdja, għarrfitu b'dak il-ħolm li kellha, Pilatu, għax kien bezziegh, naqsitu l-ħila u kkundannah allavolja kien bla ħtija. Dan il-kostum l-ewwel darba li sar kien fl-1957.



Il-personaġġ ta' Pilatu li fi żmien Kristu kien il-Gvernatur Ruman fil-Palestina

Is-Servi bil-Buqar u Xugaman - Meta Pilatu ma sab l-ebda ħtija fih, ħa l-ilma, ħasel idejh u qal: *Bla ħtija f'dan id-demm, araw intom*. Dawn il-personaġġi kienu saru fl-1920.

Bandalora Vjola - Is-Sentenza - Hawn għandna miktub l-kundanna ta' Ġesù. Din tgħid li Ġesù ġie kkundannat għall-flaġellazzjoni u għall-

mewt l-aktar kiefra tas-Salib skont kif talab il-Poplu Lhudi.

It-Tronku - It-Tronku jirrapprezenta z-zokk ta' sigra li minnhakien u jsiru s-slaieb għall-kruċifissjoni. Mela dan is-salib kbir u goff jirrapprezenta s-Salib li Ġesù garr fi triqta lejn il-Golgota, u huwa simbolu tad-dnubiet kollha tagħna li Ġesù kien tgħabba bihom. Kien il-prokuratur Depiro Gourgion, li kien tal-idea li jsir it-Tronku għall-purċissjoni. Dan jikkonsisti f'salib kbir magħmul mill-injam irqiq u kartapesta u jintrefa minn bniedem wiehed bi tnejn oħra jakkumpanjawh. Dan is-salib għadu jinħareġ sal-lum f'din il-purċissjoni mill-aħħar tas-seklu dsatax. Ma' dan it-tronku jkollu jakkumpanjawh



It-Tronku jirrapprezenta z-zokk tas-sigra li fuqha msallab Ġesù Kristu.



zewġ fanali dekorattivi ferm sbieħ tal-injam bil-ħgieg maħdumin fuq stil Barokk.

Baċir bi Trumbetta - Kienet drawwa f'dawk iż-żminijiet li f'kull kantuniera kienu jdoqqu strument sabiex in-nies tingabar halli tara l-ikkundannati għaddejnin.

Il-Flawt u t-Tambur - Dawn il-personaġġi bid-daqq melankoniku u kiebja tagħhom kienu jnisslu swied il-qalb waqt li l-ikkundannat ikun sejjer għall-mewt. Dan kien speċi ta' Bandu. Kienet din il-purċissjoni tar-Rabat li mill-qedem kif rajna aktar qabel li introduċiet dawn id-daqqaqa f'purċissjoni ta' pellegrinaġġ tal-Ġimgha l-Kbira. Lejn l-aħħar tas-seklu dsatax, il-Prokuratur Depiro Gourgion libbes dawn il-personaġġi b'libsa tas-soldati Rumani. F'1978 saru kosumi godda għal dawn il-bandituri.



Il-Flawt u t-Tambur personaġġi li jirrapprezentaw il-kundanna tal-mewt ta' Ġesù fuq is-Salib.

L-Emblemi tar-Rumani: Muniti, Idejn, Ajkli - Dawn huma simboli tal-Imperu Ruman li r-Rumani kienu jgħorru magħhom waqt li jkunu jimmarċjaw.



L-Emblemi Rumani, simboli tal-Imperu Ruman

Il-Bandalora l-Ħamra li fuqha ġgħib l-Ajkla - B'din il-bandalora kbira u goffa li għandha fuqha l-ittri S.P.Q.R. li jfissru "Is-Senat u l-Poplu Ruman" wiehed irid jifhem il-kobor u l-qawwa ta' dan l-Imperu fi żmien il-ħajja ta' Kristu fil-Palestina.



Il-Bandalora li fuqha gġib l-Ajla bl-ittri S.P.Q.R. fl-1950 kienet tintrefgħa mill-Fratelli lebsin il-konfratija

F'dan ir-ritratt li qeġdin niproduċu tal-purċissjoni tal-1950, ir-reffiegħa tal-bandalora, kienu jkunu fratelli, lebsin il-konfratija. Illum ir-reffiegħa għandhom kostum tas-soldati Rumani. F'dawn ir-ritratti storiċi naraw li l-kostumi tas-soldati rumani



kienu għadhom kif sawwarhom il-prokuratur Gourgion lejn l-aħħar tas-seklu dsatax.

Il-Profeta Ġeremija - Ġeremija kien ġej mir-razza tas-sacerdoti. Hu kien imqaddes f'għuf ommu u beka fuq il-herba ta' Ġerusalem (Il-Lamentazzjonijiet). Huwa għadda mit-toroq tal-belt bil-madmad fuq għonqu u mxekkel minn idejh bil-ktajjen. Dan il-kostum sar fl-1992.

Abraham - Abraham kien Missier il-Ġens Lhudi. Hu obda l-kmand li Alla kien tah biex joffri bħala sagriċċju lill-uniku iben tiegħu. Dan il-personaġġ ħareġ l-ewwel darba fil-purċissjoni tal-1970.

Iżakk - Iżakk obda lill-missieru billi garr fuq spallejh il-ħatab li fuqu kellu jiġi sagrifikat fuq waħda mill-għoljiet fejn, wara, sallbu lil Ġesù. Il-personaġġ ta' Iżakk ukoll ħareġ għall-ewwel darba fl-1970.

Nota. Dan l-artiklu kont ktibtu fl-2013, minn dak iż-żmien il-Purċissjoni tal-Ġimgha l-Kbira kompliet tevolvi ruħa b'għadd ta' persunaġġi ġodda u anke kostumi ġodda.

Referenzi

- ¹⁵⁵ A.A.S.J.R. *Inventario dei stabili, partite bullali e mobili della Ven. Confraternita e Altare di San Giuseppe 1730, '30 lanterne di legname'.*
- ¹⁵⁶ *Ibid 'Surgentine di legname colle sue croci per la processione del Venerdì Santo no.5'.*
- ¹⁵⁷ Twanny Ċiappara. *Tagħrif u Tifsir dwar il-Purċissjoni tal-Ġimgha l-Kbira fir-Rabat.*
- ¹⁵⁸ Grima. p. 95.
- ¹⁵⁹ Scerri. p. 29.
- ¹⁶⁰ Alexander Bonniċi. *Il-Fratellanza ta' San Ġużep, l-Oratorju, u l-Festi bejn 1743 u 1761. Lehen il-Komunità Ġużepina.* p. 11.
- ¹⁶¹ Cfr. Ms. etc. *nell' Archivio dei Consodali.* Scerri. p. 29. 30.
- ¹⁶² *Ven. Confraternita del Venerdì Santo 4 Aprile, 1763 a 14 Aprile, 1771.*

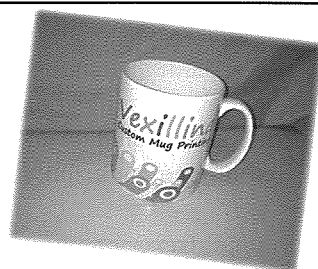
VEXILLINA

- Printers
- Stationers
- Bookbinders
- Religious Articles

71, Victory Street, Rabat Malta

2145 2624

www.vexillina.com



Like us on Facebook